

MAGYARORSZÁG NÉPESSÉGÉNEK VÁRHTÓ ALAKULÁSA 2060-IG – KÜLÖNÖS TEKINTETTEL A NEMZETKÖZI VÁNDORLÁSRA¹

FÖLDHÁZI ERZSÉBET²

Összefoglaló

A népesség változását befolyásoló tényezők – a születések, a halálozások és a vándorlás – közül a vándorlásra vonatkozó adatok a legkevésbé pontosak, és ez jelenti a legbizonytalanabb tényezőt a népesség-előreszámításban is. A nemzetközi vándorlás becslésére bemutatunk egy több adatforrás felhasználásával készült új módszert, majd pedig ebből kiindulva azokat a vándorlási hipotéziseket, amelyeket a múltbeli trendek és a jövőre vonatkozó elképzeléseink szerint alakítottunk ki. Az eredmények azt mutatják, hogy a következő csaknem fél évszázadban Magyarország népessége számottevően csökken, amiben – az alacsony termékenység mellett – igen nagy szerepe van a nemzetközi vándorlásnak. A népesség korszerkezete is jelentős mértékben átalakul: csökken a gyermekek és különösen az aktív korúak aránya, az idősek aránya pedig növekszik.

Tárgyszavak: népesség-előreszámítás, nemzetközi vándorlás, Magyarország

Bevezetés

Egy ország népességének változását alapvetően három tényező befolyásolja: a születések, a halálozások és a vándorlás. A születések és a halálozások – a népesedés természetes folyamatainak megfelelően – csak igen lassan és fokozatosan változnak, így az általuk a népesség létszámában és szerkezetében előidézett változások is lassan, fokozatosan mennek végbe. A migráció más természetű jelenség: egy-egy gazdasági vagy társadalmi esemény hatására akár milliók is útra kelhetnek és vándorolhatnak egyik országból a másikba, hirtelen és

¹ A tanulmány a SEEMIG Managing Migration and its Effects in South East Europe – Transnational Actions Towards Evidence Based Strategies [A migráció és a migrációs hatások kezelése Délkelet-Európában – Határokon átnyúló együttműködés a tényekre alapuló stratégiáért] című projekt keretében készült. A SEEMIG a South East Europe Programme stratégiai projektje, amely az Európai Unió és Magyarország társfinanszírozásával valósul meg.

² KSH Népeségtudományi Kutatóintézet, email: foldhazi@demografia.hu.

nagymértékű változást előidézve ezzel mind a kibocsátó, mind pedig a befogadó országok népességében.

Amikor a népesség jövőbeni alakulását szeretnénk vizsgálni, a legbizonytalanabb tényező a vándorlás. Éppen ezért arra kell törekednünk, hogy megértsük a vándorlás mozgatórugóit, megfigyeljük a hosszú távú vándorlási trendeket, és azt a kiinduló helyzetet is, amivel az előreszámítási időszak kezdetén éppen szembesülünk. Az utóbbiak esetében rendelkezésünkre állnak statisztikai adatok, ezekről azonban tudjuk, hogy miközben egy-egy adott országban a bevándorlást viszonylag jól mérik, a kivándorlás mérése már sokkal pontatlanabb. Éppen ezért van arra szükség, hogy többféle adat bevonásával (népmozgalmi statisztikák, népszámlálások és tükörstatisztikák, adott országban született, de külföldön élő népesség stb. adatai) a valóságos folyamatokat a jelenleginél jobban megközelítő becslést készítsünk. Ezt a becslést egy újonnan kialakított módszerrel³ végeztük el, s ennek alapján képet kaptunk a 2000-es évek migrációs trendjeiről. Az így kapott becslésből kiindulva fogalmazzuk meg a *népesség-előreszámítás migrációs hipotéziseit*, és megmutatjuk, hogy ezek teljesülése esetén hogyan fog alakulni Magyarország népessége a következő csaknem fél évszázadban.

Kísérlet a Magyarországot érintő nemzetközi vándorlás folyamatainak számbavételére⁴

Ahhoz, hogy a vándorlásnak a jövőbeni népesedési folyamatokban betöltött szerepét meg tudjuk becsülni, mindenekelőtt a múltbeli vándorlási folyamatok ismeretére van szükségünk.

A nemzetközi vándorlás a külföldi állampolgárságú személyek Magyarországra bevándorlásából és kivándorlásából, valamint a magyar állampolgárok külföldre vándorlásából és visszavándorlásából tevődik össze.

A Központi Statisztikai Hivatalnak a külföldi állampolgárságú bevándorlókra és kivándorlókra vonatkozó adatai szerint az ezredforduló óta évente átlagosan több mint 23 ezer külföldi vándorolt be Magyarországra, miközben a kivándorlók száma éves átlagban csak alig valamivel haladta meg a 4 ezer főt (*1. táblázat*). Ennek alapján azt mondhatjuk, hogy a külföldi bevándorlók csaknem 230 ezer fővel gyarapították az ország lakosságát 2001 és 2012 között.

³ A módszert a SEEMIG projekt keretében dolgozták ki a projekt résztvevői, közülük is elsősorban a Központi Statisztikai Hivatal és a Népeségtudományi Kutatóintézet munkatársai, akik ily módon nagy segítséget nyújtottak a munkámban, és ezúton köszönöm meg mindannyiuknak a közreműködést. A SEEMIG projektről bővebben lásd a projekt honlapját: www.seemig.eu.

⁴ Ez a fejezet nagymértékben épít a SEEMIG projekt keretében megjelent korábbi tanulmányunkra: Bleha et al. 2014.

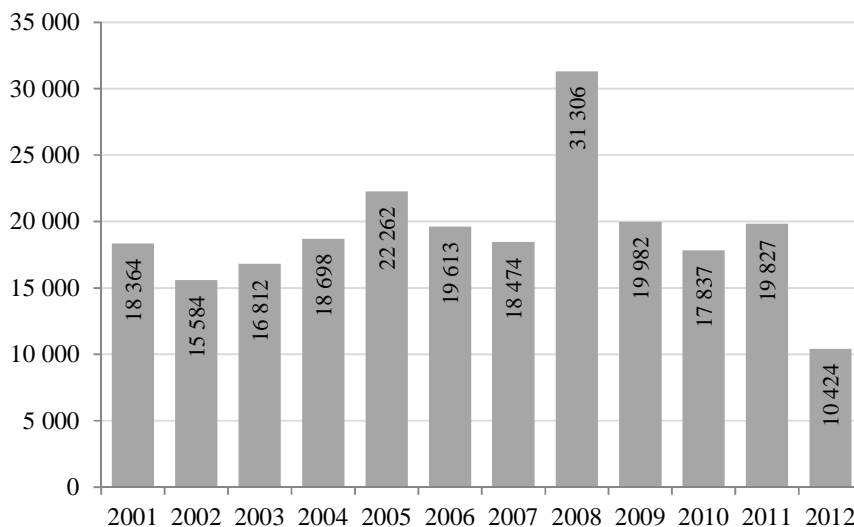
*1. A bevándorló és kivándorló külföldi állampolgárok száma és egyenlege
Magyarországon, 2001–2012*
*Immigration, emigration and net migration of foreign citizens in Hungary,
2001–2012*

Év	Bevándorlók	Kivándorlók	Egyenleg
2001	20 308	1 944	18 364
2002	17 972	2 388	15 584
2003	19 365	2 553	16 812
2004	22 164	3 466	18 698
2005	25 582	3 320	22 262
2006	23 569	3 956	19 613
2007	22 607	4 133	18 474
2008	35 547	4 241	31 306
2009	25 582	5 600	19 982
2010	23 884	6 047	17 837
2011	22 514	2 687	19 827
2012	20 340	9 916	10 424

Forrás: Demográfiai évkönyvek, 2001–2012.

A külföldiek vándorlási egyenlege 2001 és 2012 között a legtöbb évben 15 és 20 ezer fő között mozgott (*I. ábra*). Ennél jelentősen több csak 2008-ban volt, amikor a 31 ezer főt is meghaladta – ez a kiugróan magas érték egy adminisztratív változás⁵ eredménye volt. A 2001 óta eltelt időszak során 2012-ben volt a legalacsonyabb ez az egyenleg, amikor a 10 és fél ezer főt sem érte el. A két népszámlálás között éves átlagban 20 ezer fő volt. A válságot követő időszakban valamelyest csökkent, a 2009–2012 közötti években átlagosan 17 ezer fő volt.

⁵ A 2007. július 1-én életbe lépett Bevándorlási törvény hatása. (A Bevándorlási törvény két részből áll: a 2007. évi I. törvény a harmadik országbeli állampolgárok beutazásáról és tartózkodásáról, a 2007. évi II. törvény a szabad mozgás és tartózkodás jogával rendelkező személyek beutazásáról és tartózkodásáról rendelkezik. Ebben az esetben a törvény második része releváns.) A 2008. évi nagymértékű növekedést az okozta, hogy a törvény alapján az Európai Gazdasági Térség országainak a szabad mozgás jogával rendelkező állampolgárai ún. regisztrációs igazolást kérhettek, valamint állandó tartózkodási kártyát igényelhettek. Ezeket a tartózkodásra jogosító engedélyeket viszonylag könnyen és gyorsan meg lehetett kapni, így sokan igényelték. A 2008-ban bevándorlóként regisztrált 35 ezer főből mintegy 20 ezren ilyen típusú engedéllyel rendelkeztek (lásd Gödri 2012).



Forrás: Demográfiai évkönyvek, 2001–2012.

*I. A külföldi állampolgárok vándorlási egyenlege Magyarországon, 2001–2012
Net migration of foreign citizens in Hungary, 2001–2012*

Az itt bemutatott adatsor azonban feltehetően felülbecsüli a külföldi állampolgárok vándorlási egyenlegét, mert az országot elhagyó külföldiek gyakran nem jelentik be távozásukat. Pontosabb, a valóságot jobban közelítő képet kaphatunk, ha megvizsgáljuk a népszámlálások adatait is.

A két népszámlálás között 50 069 fővel növekedett a Magyarországon élő külföldi állampolgárok száma. Körükben több mint 7600 főt tett ki a természetes szaporodás, így a vándorlási egyenleg 42 400 fő. Ez a szám azonban nem tartalmazza az időközben egyszerűsített honosítási eljárás keretében magyar állampolgárságot szerzett külföldi személyeket.

A honosításokkal együtt a vándorlási egyenleg 130 114 fő, vagyis évente átlagosan csaknem 12 ezer fő. Ez egyúttal azt is jelenti, hogy miközben 259 094 fő külföldi állampolgár érkezett hazánkba, ugyanakkor 128 980 fő el is távozott az országból a 2001–2012 közötti időszakban (2. táblázat).

A külföldi állampolgárok tényleges vándorlási egyenlege valószínűleg közelebb áll az évi 12 ezer főhöz, mint a vándorlási statisztika alapján mutatkozó 20 ezer főhöz. Azzal a feltételezéssel élve, hogy a vándorlási statisztika jól mutatja a vándorlás trendjeit, és évente átlagosan 8 ezer fővel alacsonyabb vándorlási egyenleggel számolva a II. ábrán bemutatott eredményeket kaptuk.

2. Külföldi állampolgárok Magyarországon a 2001-es és a 2011-es népszámlálás alapján
Foreign citizens in Hungary, 2001 and 2011 population census

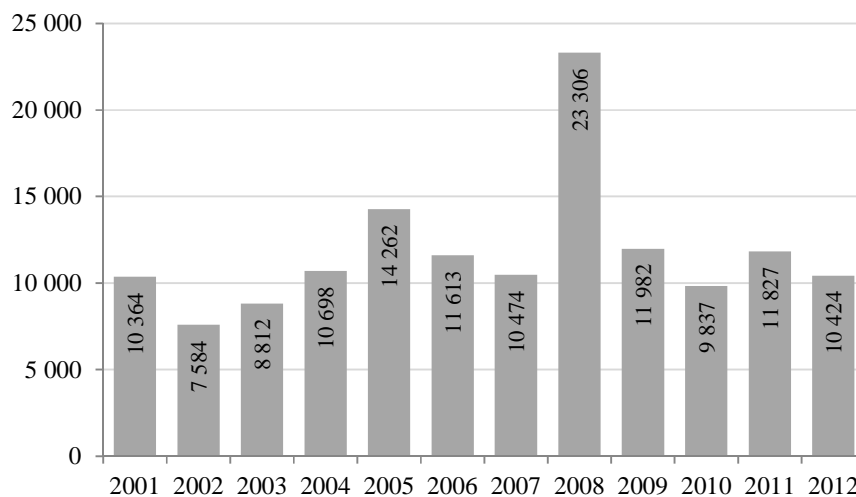
Külföldi állampolgárok	Létszám
Népszámlálás, 2001	93 241
Népszámlálás, 2011	143 310
Különbözet	50 069
Természetes szaporodás, 2001–2011	7 637
Nemzetközi vándorlási egyenleg (honosítás nélkül)	42 432
Bevándorlók összesen	259 094
Honosítottak összesen	87 682
Kivándorlók becsült száma (népszámlálási különbözet – mért bevándorlás)	128 980
Tényleges nemzetközi vándorlási egyenleg	130 114
Évi átlagos vándorlási egyenleg	11 829

Forrás: Demográfiai évkönyvek, 2001–2012; Népszámlálás 2001, 2011.

A magyar állampolgárok vándorlását szintén számításba kell venni, mégpedig ebben az esetben is külön az elvándorlást és külön a visszavándorlást. Az elvándorlás becsülhető egyrészt a kibocsátó ország statisztikai adatai, másrészt a fogadó országok tükörstatisztikái alapján. Nem csak a migrációs potenciált felmérő vizsgálatok utalnak arra, hogy a vándorlási statisztika a tényleges elvándorlásnak csak egy részét tudja megragadni – erről tanúskodnak a tükörstatisztikák is.

A magyar statisztikák szerint a magyar állampolgárok elvándorlása 2001–2005 között meglehetősen alacsony szintű volt, és enyhén csökkenő tendenciát mutatott (*III. ábra*). 2005 után emelkedés kezdődött, amely 2012-re csaknem 13 ezer fős elvándorlást jelzett. Az elvándorlás ennél feltehetően nagyobb mértékű, de az adatsor támpontot adhat a vándorlási tendenciák megrajzolásához.

A befogadó országok tükörstatisztikái a hazai statisztikában szereplő elvándorló magyarok számánál jóval nagyobb számot mutatnak, még abban az esetben is, ha csak az európai országokat vizsgáljuk. Ebből az látható, hogy 2001–2003 között volt egy kis csökkenés, 2004-ben azonban – vagyis Magyarország EU-csatlakozásának évében – az előző évhez viszonyítva csaknem 30 százalékos növekedés volt tapasztalható. Ezt követően – kisebb ingadozásokkal – először lassabb, majd 2010-től gyorsabb növekedés látható a tükörstatisztikákban. 2011-ben nyitották meg az osztrák és a német munkaerő-piacot az újonnan csatlakozott országok előtt, feltehetően ennek a hatása is megmutatkozik az adatokban.



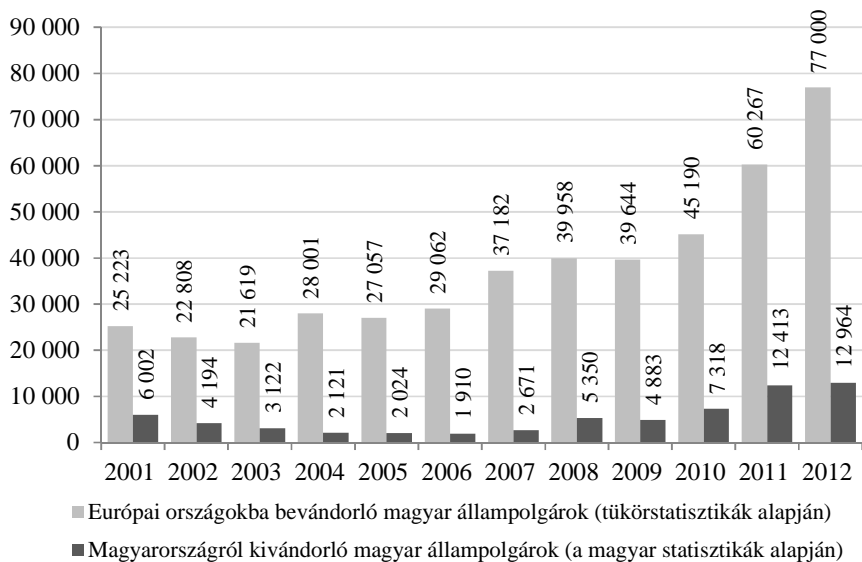
Forrás: Demográfiai évkönyvek, 2001–2012; Népszámlálás 2001, 2011.

II. Külföldi állampolgárok vándorlási egyenlegének becslése a népmozgalmi statisztikák és a népszámlálási adatok alapján, 2001–2012
Estimation of net migration of foreign citizens on the basis of vital statistics and censuses, 2001–2012

A most bemutatott két statisztika azonban nem számol a visszavándorlással, ami akár jelentős mértékű is lehet; a tükörstatisztika továbbá nem tartalmazza az Európán kívüli vándorlások adatait.

Ennek a hiányosságnak a kezelésére több lehetőség is felmerül. Az egyik az OECD statisztikája, amely tartalmaz adatokat a Magyarországon születettek vándorlásáról, mind az OECD-országokba való bevándorlásukról, mind pedig az azokból való kivándorlásukról. Ezeknek az adatoknak a használatát azonban elvetettük, mert azt feltételezzük, hogy az elvándorlás jelentős része nem OECD-országokba irányul.

Újabb lehetőség az, amikor nem folyamatában (flow) vizsgáljuk a vándorlást, hanem azt nézzük meg, hogy egy adott ország állampolgárai közül mennyien tartózkodnak egy adott időpontban külföldön (stock). Ha két különböző időpontra vonatkoztatva ismerjük ezt az adatot, következtethetünk belőle az időközben lezajlott nettó vándorlás mértékére. Erre fogunk kísérletet tenni a következőkben.



Forrás: Gödri et al. 2013.

Megjegyzés: Az adatsor 2006-tól nem tartalmazza az Egyesült Királyságba vándorlókat, mert megszűnt a nyilvántartás.

*III. Magyarországról kivándorló és más európai (EGT) országokba bevándorló magyar állampolgárok, 2001–2012
Hungarian citizens emigrating from Hungary and immigrating to European (EEA) countries, 2001–2012*

Az ENSZ adatai szerint a külföldön tartózkodó magyarok létszámának 1990 és 2013 közötti alakulását a 3. táblázat ismerteti.

*3. Külföldön tartózkodó, Magyarországon született személyek, 1990, 2000, 2010, 2013
Hungarian-born persons living abroad, 1990, 2000, 2010, 2013*

	1990	2000	2010	2013
Személyek száma	407 611	443 911	491 926	528 184

Forrás: ENSZ 2013.

Ha az utóbbi több mint egy évtizedre, vagyis 2000-től szeretnénk becslést adni a Magyarországon születettek nettó vándorlására, a következőképpen járhatunk el: 2000 és 2010 esetén a két év különbségét vesszük, ennyivel változott a külföldön lévő magyar állampolgárok létszáma tíz év alatt (48 015 fő). A 2010-es stock-ot azonban csökkentik az időközben bekövetkezett halálozások, tehát ezek számát hozzáadva az előbbi különbséghez kapjuk meg a tényleges növekedés mértékét. Hasonlóképpen járhatunk el a 2010–2013 közötti időszakra vonatkozóan is.

Ahhoz azonban, hogy ezt a számítást el tudjuk végezni, becslést kell adnunk az időközben meghaltak számára, ezt pedig csak akkor tudjuk megtenni, ha ismerjük a külföldön tartózkodó magyar állampolgárok nem és életkor szerinti megoszlását. Ezt pillanatnyilag nem ismerjük, tehát valamilyen módon meg kell becsülnünk.

Az egyik lehetőség a kivándorlók korszerkezetének figyelembevétele, amelyre vonatkozóan 2012-es adatunk van (nem és életkor szerinti bontásban). Így azonban alulbecsüljük a nettó vándorlást, hiszen a ténylegesnél fiatalabb népességet vizsgálunk, és ez alapján kisebb halálozást feltételezünk. Ez a feltevés valószínűleg viszonylag távol áll a valóságtól, mert egyáltalán nem veszi figyelembe a régebben kivándoroltakat, legalábbis a korszerkezet szempontjából.

A másik lehetőség a magyarországi népesség nem és kor szerinti szerkezetével való azonosság feltételezése, kiindulásként a 2001. és a 2011. évi népszámlálás adatainak felhasználása. Ezt a megoldást az indokolja, hogy a stock tartalmazza mindazokat, akik valaha kivándoroltak Magyarországról (és még életben vannak), tehát életkori összetételük nem a jelenlegi kivándorlók korstruktúrájával egyezik meg. Így valószínűleg felülbecsüljük a nettó vándorlást, mert tudjuk, hogy a kivándorlók átlagosan fiatalabbak az ország teljes népességénél. Ez a becslési módszer azonban mégis jobban megközelíti a valóságot az előbbinél, legalábbis ezt támasztja alá az EU néhány adata (4. táblázat). A táblázatból jól látható, hogy az Európai Unióban élő, Magyarországon született személyek életkor szerinti megoszlása még elfogadható mértékben hasonlít a Magyarországon élő népesség korszerkezetéhez.

A magyarországi korszerkezetet figyelembe véve 2000 és 2010 között feltehetően 58 208 haláleset következett be,⁶ ami a 48 000 fős korábbi különbözetet figyelembe véve összesen 106 000 fő, vagyis éves átlagban 10 600 fő.

⁶ A halálozások becslése azon a feltételezésen alapul, hogy a külföldön élő magyarok ugyanolyan valószínűséggel halnak meg minden egyes életkorban, mint a Magyarországon élők. Ez egy „naiv” feltételezés, mert a migránsok esetében megfigyelhető egy szelekciós hatás (az egészségesebbek nagyobb valószínűséggel válnak migránssá), továbbá az adott befogadó ország életszínvonala is hatással van a mortalitásra, ugyanakkor az is igaz, hogy a migrációval járó stressz növelheti a halandóságot.

4. Az EU-ban élő magyar állampolgárok, a Magyarországon született személyek és Magyarország népességének korszerkezete (%)
 Age structure of Hungarian citizens living in the EU, Hungarian-born persons and the population of Hungary (%)

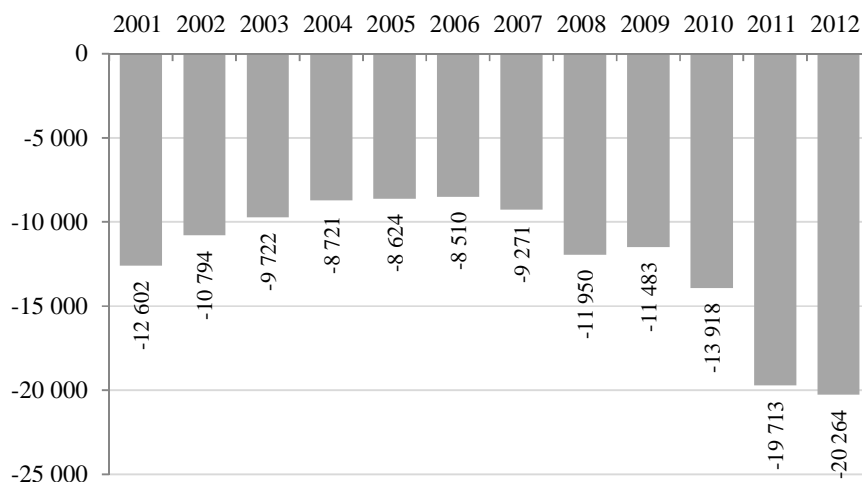
Korcsoport	Magyar állampolgárok az Európai Unióban (1998–2013 átlaga)	Magyarországon született személyek az Európai Unióban (1999–2013 átlaga)	Magyarország népessége, 2013
0–14 éves	8	6	14
15–64 éves	88	69	68
65 éves és idősebb	4	24	17
Összesen	100	100	100

Forrás: Eurostat.

2010 és 2013 között 36 258 a külföldön tartózkodó, Magyarországon született személyek különbsége: a vizsgált időszakban feltehetően 23 868 haláleset következett be, és így összesen 60 000 főre tehető a három év alatti növekmény, vagyis évi átlagban 20 ezer fős vándorlási veszteség következik be – az előző tíz év átlagának csaknem kétszerese. Azt feltételezve, hogy a magyar kivándorlási adatok a trendeket jól követik, a IV. ábrán éves bontásban mutatjuk meg a 2001 és 2012 közötti időszakra becsült éves vándorlási egyenleget.

A vándorlási egyenleg 2011. évi jelentős emelkedése minden bizonnyal a német és osztrák munkaerőpiac 2011-es nyitásával áll kapcsolatban.⁷ Ausztriába inkább ingáznak a munkavállaló magyarok, de a nyitást követően elképzelhető, hogy többen vették fontolóra az ausztriai letelepedést is. A legnagyobb hatása e tekintetben a németországi nyitásnak lehet: Németország hagyományosan a magyar emigráció egyik legkedveltebb célországa, és a nagyobb távolság miatt az ott munkát vállaló magyarok nagy valószínűséggel le is telepednek.

⁷ Lásd erről bővebben: Földházi 2011.



Forrás: Demográfiai évkönyvek, 2001–2012; ENSZ.

*IV. A Magyarországon születettek vándorlási egyenlege 2001 és 2012 között
(népmozgalmi adatok és az ENSZ (stock) adatai alapján készült becslés)
Net migration of Hungarian-born persons, 2001–2012
(estimation calculated from vital statistics and UN (stock) data)*

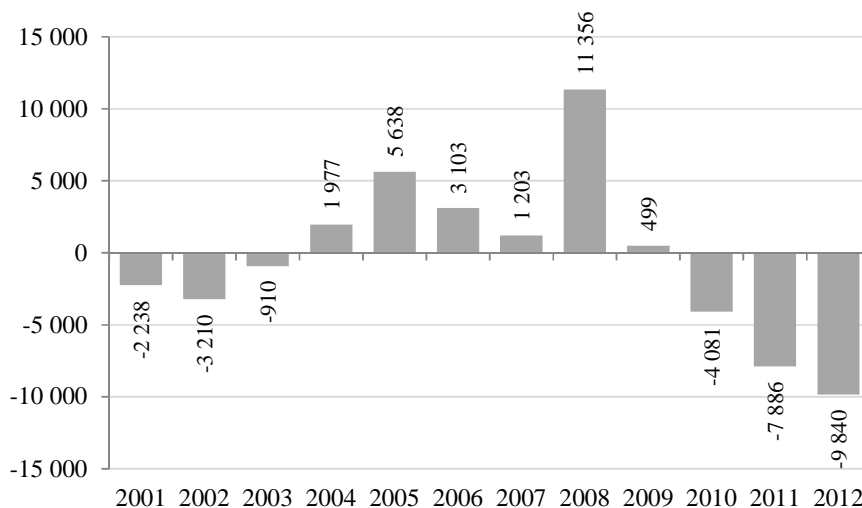
A teljes – külföldi és magyar állampolgárokat⁸ is figyelembe vevő – vándorlási egyenleget az előző két egyenlegből számíthatjuk (V. ábra).

Az előzőek mellett figyelembe kell még vennünk egy újonnan megjelenő csoportot: azokat, akik külföldön születtek, felvették a magyar állampolgárságot és magyarországi lakóhelyet létesítettek. A statisztikai adatok szerint 2011-ben 3061 fő, 2012-ben 9168 fő, 2013-ban pedig 8364 fő tartozott ebbe a csoportba. A lakóhely létesítése azonban nem szükségszerűen jelenti a tényleges itt-tartózkodást: azt feltételezzük, hogy valójában csak az érintettek egyharmada esetében jelent magyarországi letelepedést, vagyis évente kb. 2500 fő érkezik ily módon az országba. Ez már 2012-ben is megnövelte a bevándorlók létszámát, amely létszámot a külföldi állampolgároknál vesszük figyelembe.

Az is valószínűsíthető, hogy a magyarországi lakóhely létesítése és a tényleges letelepedés időben elválik egymástól: a lakóhely-létesítés kezdeti nagyobb hullámát lassabban, időben elhúzódva követi a Magyarországra költözés. Ezért az előreszámítás vándorlási hipotéziseiben a teljes előreszámítási időszak

⁸ A vándorlási egyenleget a Magyarországon született személyekre becsültük; a magyar állampolgárok és a Magyarországon születettek nem ugyanazt a sokaságot jelentik, de feltételezhető, hogy a Magyarországon születettek túlnyomó része egyben magyar állampolgár is.

alatt számolunk ilyen típusú migrációval, méreteit tekintve éves szinten 2500 főt feltételezve.



Forrás: Demográfiai évkönyvek, 2001–2012; ENSZ.

*V. Vándorlási egyenleg Magyarországon 2001–2012 között
(népmozgalmi statisztikák, népszámlálási adatok és ENSZ-statisztikák
felhasználásával készült becslés)
Net migration in Hungary, 2001–2012 (estimation calculated from vital
statistics, census data and UN statistics on migration)*

A becslés alapján elmondható, hogy kismértékű negatív vándorlási egyenleg már a 2000-es évek elején is tapasztalható volt, ezt azonban pozitív vándorlási egyenleggel jellemezhető időszak követte csaknem az évtized végéig. A 2010-es évek elején egyértelműen negatívvá és egyre jelentősebbé válik ez az egyenleg. Ez összhangban van a hétköznapi tapasztalatokkal és a tükörszatisztikák adataival is.

Úgy gondoljuk, hogy az előzőekben leírt eljárás alapján a nemzetközi vándorlásra adott becslés a hivatalos statisztikai adatoknál jobban megközelíti a valóságot – ugyanakkor szem előtt kell tartanunk, hogy becslésről van szó.

Vándorlási hipotézisek a népesség-előreszámításhoz

A migrációs hipotézisek a nemzetközi vándorlási egyenleg volumenére, nem és életkor szerinti összetételére vonatkozóan fogalmazznak meg feltételezéseket az előreszámítási időszak tartamára, vagyis a 2013–2060 közötti évekre.

A vándorlási hipotézisek két részből tevődnek össze: a külföldi és a magyar állampolgárok vándorlásából. Mindkettő esetén a vándorlási egyenleget vizsgáljuk.

Mielőtt azonban számszerűen is megfogalmazznánk a vándorlásra vonatkozó feltételezéseinket, érdemes áttekinteni általánosságban azokat a megfontolásokat, amelyek a hipotézisek alapját alkotják.⁹

A Magyarországot érintő nemzetközi vándorlás elsősorban a munkaerő vándorlását jelenti,¹⁰ ebből a szempontból tehát különösen fontos a kibocsátó és a befogadó országok munkaerő-piaca. Magyarországról főként Németországba, Ausztriába és Angliába irányul a munkaerő-vándorlás, és feltételezhető, hogy ezeknek az országoknak a munkaerő-kereslete a jövőben is fennmarad, vagy akár még növekedni is fog. A munkaerő vándorlásának fő mozgatórugója a kibocsátó és a befogadó országok közötti bérkülönbség; valószínűsíthető, hogy ezek a bérkülönbségek Magyarország és a nyugat-európai országok között tartósan fennmaradnak.

A migrációt elősegítő, illetve fenntartó fontos tényező az a migráns hálózat is, amely a hosszabb időn át zajló migrációs folyamatok eredményeképpen kiépül a fogadó országokban. 2011-től jelentős növekedésnek indult a Magyarországról való kiáramlás (részben kivándorlás, részben pedig hosszabb-rövidebb ideig tartó külföldi munkavállalás formájában), ennek eredményeképpen a magyarországi népességben belül egyre növekszik azoknak a száma, akiknek vannak külföldön élő vagy külföldi tapasztalattal rendelkező rokonai, barátai, ismerősei, vagy akár saját maguk is rendelkeznek migrációs tapasztalattal. Mindez hozzájárul ahhoz, hogy tovább növekedjen a vándorlók száma. Ezt megerősítik azoknak a vizsgálatoknak az eredményei is, amelyek a migrációs potenciálra vonatkoznak: akik már éltek vagy dolgoztak külföldön, ill. akiknek van külföldön élő rokonuk, barátjuk, sokkal nagyobb arányban terveznek migrációt (pl. a korábbi külföldi tapasztalatokkal rendelkezők kb. kétharmada tervezett újabb migrációt) (Gödri – Feleky 2013). A migrációt tervezők aránya a TÁRKI mérései szerint is növekedett 2010 és 2012 között.

A migráció terjedése a kibocsátó népességben többféle módon is hozzájárul a további migrációs tervek kialakulásához. Egyrészt a migrációs hálózatokon keresztül terjedő információk és erőforrások révén, másrészt pedig azáltal is, hogy a migrációra egyre inkább reális lehetőségként tekintenek a köztudatban.

⁹ Ehhez a részhez Gödri Irén nyújtott értékes segítséget, amit ezúton szeretnék megköszönni.

¹⁰ A menekültek kérdésével ebben az anyagban nem foglalkozunk.

Főként a fiatalok esetében tapasztalható, hogy a jövőképük egyik lehetséges forgatókönyve egy időre vagy akár végleg elhagyni az országot. A fiatalok esetében további ösztönzője ennek a folyamatnak a külföldi tanulási lehetőségek megnövekedett száma is.

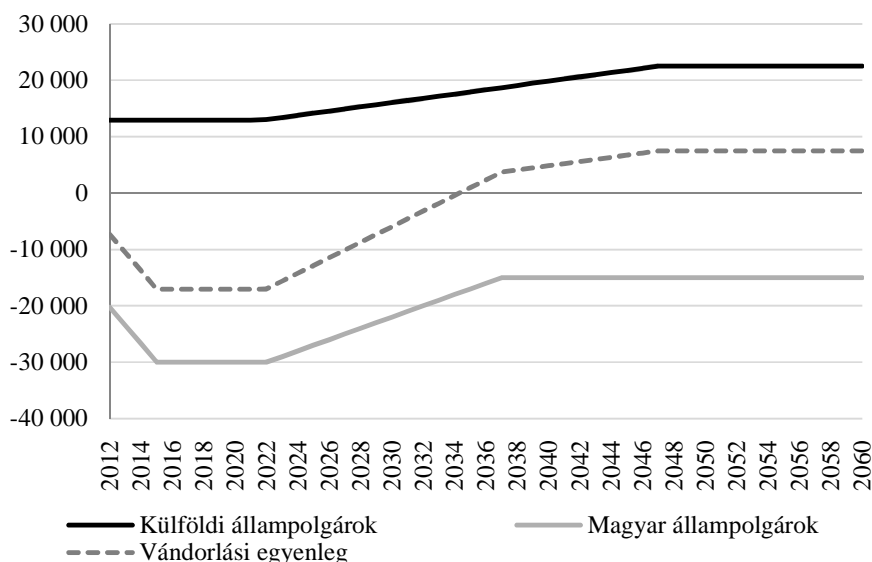
Ugyanakkor az sem hagyható figyelmen kívül, hogy a főbb célországokban esetlegesen életbe lépő szigorítások, valamint a hazai munkaerő-piaci és gazdasági helyzet jelentős javulása is megváltoztathatja a vándorlási folyamatokat. Jelenlegi ismereteink szerint azonban valószínűleg ezek egyikének bekövetkezése sem várható belátható időn belül.¹¹

Általában véve igaz az, hogy a vándorlási folyamatok jövőbeli alakulását igen nehéz prognosztizálni, mert részben attól függnék, hogy Magyarországon milyen gazdasági, társadalmi és politikai változások következnek be, részben pedig attól, ahogyan a fogadó országok gazdasági folyamatai és munkaerő-igénye alakul. A vándorlási tervek és a tényleges vándorlás mértéke is csökkenhet, illetve a visszavándorlás növekedhet abban az esetben, ha Magyarországon javul a gazdasági helyzet és pozitív változások következnek be a társadalomban és a munkaerő-piacon, továbbá ha a célországokban korlátozásokat vezetnek be. Amennyiben azonban a gazdaságban és a társadalmi életben tapasztalható negatív tendenciák fennmaradnak vagy erősödnek, és a migrációs hálózatok egyre jobban kiépülnek, az elvándorlási folyamatok tartósan fennmaradnak, az elvándorlók tehát egyre nagyobb valószínűséggel maradnak külföldön, s egyre kisebb eséllyel térnek vissza. Minél tovább marad fenn az elvándorlás, annál nehezebb megállítani a folyamatot, mivel az egymást erősítő tényezők következtében egyre inkább önfenntartóvá válik (Gödri et al. 2013).

Mindezek a megállapítások képezik az alapját a következőkben ismertetendő vándorlási hipotéziseknek.

Három különböző hipotézist fogalmaztunk meg a vándorlásra vonatkozóan, mindhárom esetben külön-külön a külföldi és a magyar állampolgárok vándorlási egyenlegére, és végül e kettő különbözeteként a teljes vándorlási egyenlegre.

¹¹ A hipotézisek megfogalmazása idején még nem voltak ismertek azok a törekvések, amelyek Nagy-Britanniában a bevándorlás korlátozására irányulnak.



Forrás: Saját becslés.

VI. A külföldi és a magyar állampolgárok vándorlási egyenlege külön-külön és együtt az alaphipotézis („részleges modellváltás”) esetén, 2012–2060
Net migration of foreign and Hungarian citizens separately and together in the case of the medium migration hypothesis (“partial model change”), 2012–2060

A vándorlási hipotézisek számszerűen a következőképpen alakulnak.

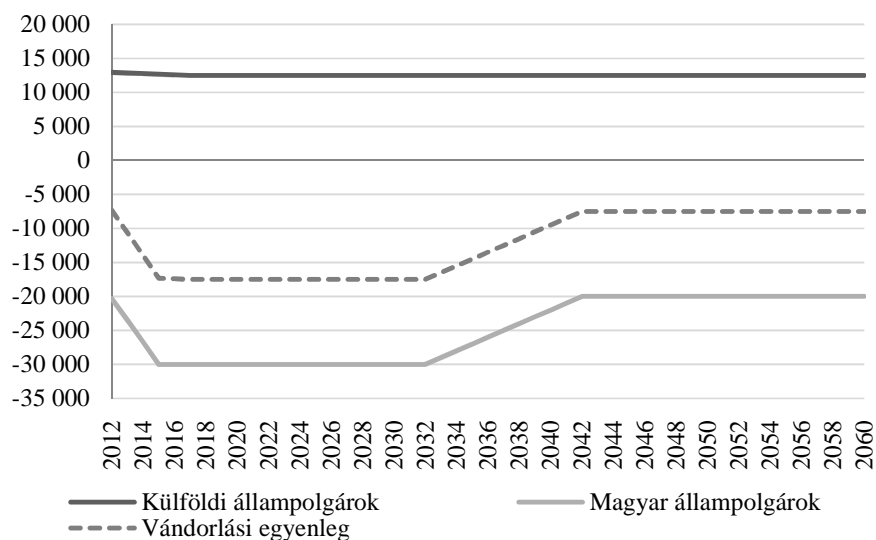
Az alaphipotézis esetében azzal számolunk, hogy a magyarok elvándorlása munkaerőhiányt eredményez, és a megüresedett álláshelyeket külföldiek töltik be, miközben Magyarország gazdasági helyzete stabil marad. A külföldi bevándorlók összetétele feltehetően megváltozik: egyre kisebb lesz a szomszédos országokból vagy akár Európából bevándorlók aránya, miközben növekedni fog a harmadik országokból érkezőké, különösen azokról a területekről, amelyek egyrészt a javuló jövedelmi helyzetük miatt mind jobban fel tudnak zárkózni, illetve a konfliktusok miatt továbbra is keresik a biztonságosabb helyeket. Fontos megjegyezni, hogy az Európai Unió belüli szabad mozgás révén több, korábban Nyugat- vagy Dél-Európában élő harmadik országbeli csoport is elindulhat Kelet-Európa irányába. Ez egy újabb bevándorló hullámot eredményezhet. Ilyen körülmények mellett várakozásaink szerint a külföldi állampolgárok 2012-ben 10 ezer fős nettó vándorlási egyenlege tíz évig még ezen a szinten marad, majd a 2020-as évek elejétől lassú növekedésnek indul, és a 2040-es évek közepére eléri az évi 20 ezer főt, ezt követően ezen a szinten marad (VI. ábra).

A külföldi állampolgároknál figyelembe vettük a külföldön született, honosított és Magyarországon lakóhelyet létesített magyar állampolgárokat is, a korábban már említett 2500 fős éves létszámmal.

A Magyarországon születettek – akiknek a létszáma alapján a magyar állampolgárok vándorlását is becsültük – jelenlegi negatív vándorlási egyenlegének háttérében elsősorban a velünk hosszú ideje történelmi migrációs kapcsolatban álló német és osztrák munkaerőpiac megnyitásának elszívó hatása áll, és azt feltételezzük, hogy néhány évig még érvényesül ez a keresleti hatás, így növekszik az elvándorlás. Ezt követően egy évtizedig igen magas, évi 30 ezer fős negatív vándorlási egyenleggel számolunk – részben a migrációs hálózatok és egyéb tényezők kumulatív hatásaként, illetve a fiatalok nagymértékű mobilitásának köszönhetően, részben a növekvő és tartósabb diákelvándorlás, továbbá a kedvezőbb munkaerő-piaci feltételeket kínáló országok vonzó hatásaként. Ezt az időszakot követően azonban azzal számolunk, hogy a korábban elvándoroltak egy része idősebb korában visszavándorol, és így a vándorlásból eredő népességvesztés csökken (nem javulnak azonban az eltartottsági arányok a magyarországi lakosság körében). A 2030-as évek közepére a magyar állampolgárok vándorlása még mindig negatív egyenleget mutat, és ezen a szinten évi 15 ezer fős veszteséggel számolunk az előreszámítási időszak végéig.

A külföldi és a magyar állampolgárok vándorlási egyenlegének együttes figyelembevételével egy kb. tíz évig tartó „vándorlási hullámvölgyet” prognosztizálunk, majd az ezt követő javuló helyzet eredményeképpen a 2030-as évek közepétől már pozitívvá válik a vándorlási egyenleg, ami az 1990–2010 között tapasztalt pozitív vándorlási egyenlegnek így is csak a felét-harmadát éri majd el (ez évi 7500 fő vándorlási nyereséget jelent).

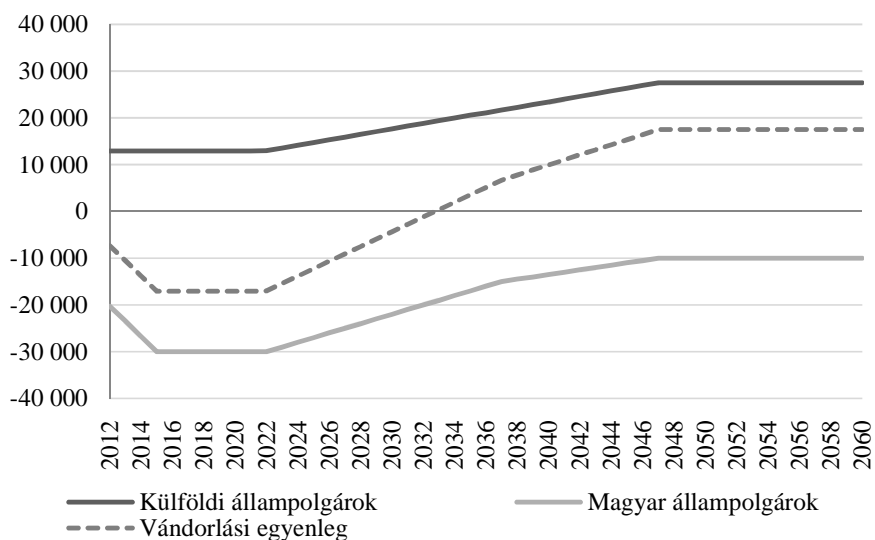
Az előbbi migrációs hipotézist *részleges modellváltásnak* nevezhetjük: csak egy rövidebb időszakban teljesül az, hogy a vándorlási egyenleg negatívvá válik. A *teljes modellváltás* esetén azt feltételezzük, hogy a külföldiek egyenlege nem növekszik, a magyarok vándorlásának hullámvölgye tartósabb, mint az előző változat esetén, és valamennyi javulás bekövetkezik ugyan, de ez messze nem elég ahhoz, hogy a teljes vándorlási egyenleg pozitívvá váljon. Ez a modell azt jelenti, hogy Magyarország egyértelműen kibocsátó országgá válik, vagyis *teljes modellváltás* következik be (ez az alacsony hipotézis tartalma, amelyben 2060-ra 7500 fős negatív vándorlási egyenleget feltételezünk) (VII. ábra). Ennek háttérében az a feltételezés áll, hogy a magyar gazdaság 2008 és 2013 között megfigyelhető relatív világgazdasági pozíciójának romlása tartóssá válik, vagyis az elmúlt két év kedvezőbbé váló folyamatai nem folytatódnak. Ebben az esetben nem számolhatunk sem a külföldi állampolgárok, sem pedig a külföldön született, magyar állampolgárságot kapott személyek bevándorlásának növekedésével, illetve kevéssé számíthatunk a külföldön élő magyar állampolgárok visszavándorlására.



Forrás: Saját becslés.

VII. A külföldi és a magyar állampolgárok vándorlási egyenlege külön-külön és együtt az alacsony hipotézis („teljes modellváltás”) esetén, 2012–2060
 Net migration of foreign and Hungarian citizens separately and together in the case of the low migration hypothesis (“full model change”), 2012–2060

A magas hipotézis annyiban jelent változást az alaphipotézishez viszonyítva, hogy eszerint a külföldi állampolgárok és a külföldön született magyarok pozitív vándorlási egyenlege nagyobb mértékben emelkedik. Mindezt arra a feltételezésre alapozzuk, hogy egyfelől tartós lesz a külföldön születettek beáramlása az országba (a 2010-es évek elején nagy számban magyar állampolgárságot kapott személyek egy része csak később fog Magyarországon letelepedni, miután már az elmúlt időszakban létrehozta az országhoz fűződő kapcsolatát, pl. címbjelentés révén). Másfelől tovább mérséklődik a Magyarországon születettek negatív vándorlási egyenlege, amennyiben az elmúlt időszak pozitív gazdasági folyamatai tartóssá válnak, illetve Magyarország gazdasági növekedése stabilizálódik és vonzereje megnő. Fontos elem lehet, hogy bizonyos kibocsátó szakmák – mint pl. az egészségügy – helyzete is stabilizálódik. Így 2060-ban a teljes vándorlási egyenleg +17 500 fő körül alakulhat éves szinten (VIII. ábra).



Forrás: Saját becslés.

VIII. A külföldi és a magyar állampolgárok vándorlási egyenlege külön-külön és együtt a magas hipotézis esetén, 2012–2060
Net migration of foreign and Hungarian citizens separately and together in the case of the high migration hypothesis, 2012–2060

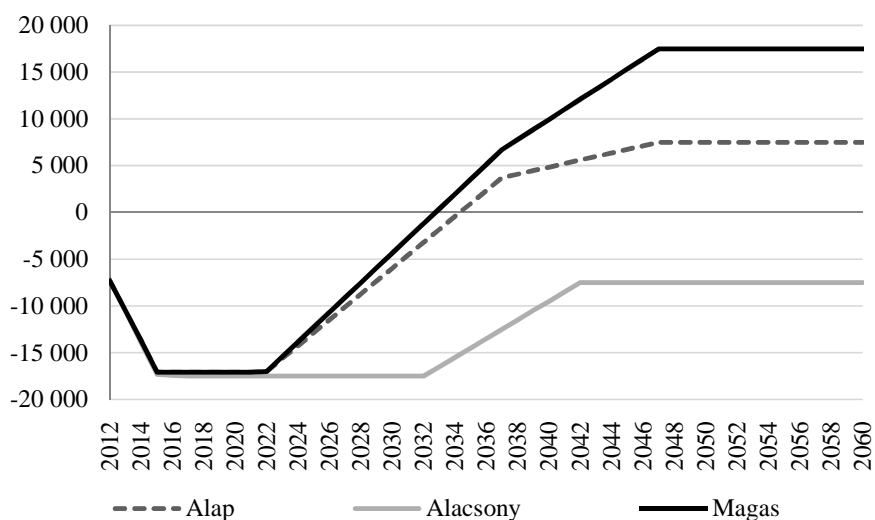
A három migrációs hipotézist – a teljes vándorlási egyenleget – a IX. ábra mutatja.

Az előreszámítás elkészítéséhez a vándorlásban résztvevőknek nemcsak a volumenére – vagyis a vándorlók számára –, hanem nemek és életkor szerinti összetételére is meg kell fogalmaznunk számszerű feltételezéseket. A nemzetközi tapasztalatok azt mutatják, hogy a vándorlók között nagyobb arányban vannak a férfiak, a korszerkezetüket tekintve pedig túlnyomó részük a 18–40 éves korosztályból kerül ki. Az előreszámításhoz azonban egyrészt ennél pontosabb adatokra van szükségünk, másrészt Magyarországra vonatkozó információkat kell felhasználnunk.

A KSH adatai szerint 2012-ben a Magyarországra bevándorló és az innen elvándorló magyar állampolgárok között is 53 százalékos volt a férfiak aránya és 47 százalék a nőké.

A külföldi bevándorlók és elvándorlók adatai szerint – a vándorlási egyenleget tekintve – 2009 és 2012 között éves átlagban 55 százalék körüli a férfiak aránya és 45 százalék a nőké.

Ezek alapján mind a külföldi, mind a magyar állampolgárok nettó vándorlása esetén a vándorlók nemek szerinti összetételére vonatkozóan 55–45 százalékos arányt feltételezünk a férfiak javára.



Forrás: Saját becslés.

IX. Migrációs hipotézisek, 2012–2060 Migration hypotheses, 2012–2060

A korszerkezet meghatározásához megvizsgáljuk mind a külföldi állampolgárok Magyarországra bevándorlását és elvándorlását, mind pedig a magyar állampolgárok elvándorlását és visszavándorlását. Koréves bontásban a legutóbbi rendelkezésre álló adatok a 2012. évre vonatkoznak. Ha minden tényezőt – a folyamatok irányát, a bennük résztvevők állampolgárságát, nemüket és életkorukat – figyelembe vesszük, az eljárás igen bonyolulttá válik. Ugyanakkor ez a módszer nem feltétlenül jelent nagyobb pontosságot az előreszámításban, mert minél inkább egy-egy részfolyamatra, illetve az abban érintett kisebb csoportokra vonatkoznak a feltételezéseink, annál kevésbé pontosak. Ehhez hozzájárul még az is, hogy a rendelkezésünkre álló adatok pontossága is korlátozott, tehát már a feltételezések alapjául szolgáló adatok is csak hozzávetőlegesek. Ezért azt a megoldást választottuk, hogy pozitív vándorlási egyenleg esetén a bevándorló külföldi férfiak és nők korszerkezetét vesszük figyelembe, míg negatív egyenleg esetén az elvándorló magyar férfiak és nők korszerkezetét – a vándorlási veszteség alapvetően az országból kivándorló magyarok ré-

vén keletkezik, míg a vándorlási nyereség főként az országba bevándorló külföldiek révén.

Előreszámítási forgatókönyvek és eredmények

A népesség-előreszámítás hipotéziseinek számszerűsítése történhet hosszabb távú trendek továbbvezetésével, korábban hasonló fejlődési utat bejárt országok adatai alapján történő modellezéssel, szakértői vélemények figyelembevételével, vagy akár mindezek ötvözésével.

A várható élettartam hipotéziseinek kiszámításakor az európai országok adataiból indultunk ki, és hosszú távú – legalább 20 évig fennálló – trendek figyelembevételével becsültük az élettartam növekedését, a férfiakra és a nőkre külön-külön. A hipotézisek a születéskor várható élettartam növekedési ütemére vonatkoznak. Az alacsony hipotézisnél a legalacsonyabb növekedési ütemet vettük figyelembe, az alaphipotézisnél a medián növekedést, a magas hipotézisnél pedig a legmagasabb növekedési ütemet.¹²

A termékenységre vonatkozó feltételezések kialakításakor az európai országok jellemzői mellett elméleti megfontolásokat is figyelembe vettünk. Az alaphipotézis szerint a szülési kedv növelését célzó jelenlegi kormányzati intézkedések középtávon látható eredményt hoznak, és így a 2020-as évek elejére a magyarországi termékenység 1,45 körül alakul majd, vagyis eléri Ausztria mostani szintjét.

Ismeretes, hogy a magyar nők egyre későbbi életkorokra halasztják a gyermekszülést. A magas hipotézis azon a feltevésen alapul, hogy ezekben a későbbi életkorokban „bepótolják” azokat a gyermekeket is, akiknek a megszületését fiatalabb korokban – tanulás, munkahelyi karrier vagy más okok miatt – elmulasztották. Ennek eredményeképpen két évtized távlatában 1,75-ös termékenységi arányszám elérése is lehetséges a 2030-as évek elejére.

A jelenleg is zajló változások fényében azonban arra van a legnagyobb esély, hogy lerövidül az az időszak, amely alatt a nők világra szeretnék hozni tervezett gyermekeiket. Ebben az esetben azonban még a szülési kedv megnövekedése mellett is várhatóan kevesebb gyermek jön világra, mint a magas hipotézis feltételeinek teljesülése esetén. Az alaphipotézis szerint a termékenység eléri a jelenlegi 1,6-os európai átlagot, megközelítőleg egy évtizedes késéssel. Mindhárom hipotézis esetén az elért termékenységi szintek stabilizálódását feltételezzük 2060-ig (5. táblázat).

¹² A várható élettartamra vonatkozó hipotézisek kidolgozását Kovács Katalin végezte.

5. Az országos népesség-előreszámítás hipotézisei, 2015
Hypotheses for the national population projection, 2015

Mutatószám	2013. évi tényleges adat*	Alaphipotézis		Alacsony hipotézis		Magas hipotézis	
		2030	2060	2030	2060	2030	2060
Teljes termé- kenységi arányszám**	1,34	1,6	1,6	1,45	1,45	1,74	1,75
Születéskor várható élet- tartam, férfiak	72,0	76,7	84,8	75,6	82,5	77,5	87,1
Születéskor várható élet- tartam, nők	78,7	82,4	88,7	81,1	85,0	83,7	92,4
A nemzetközi vándorlások egyenlege	-7 340***	-5 960	7 500	-17 500	-7 500	-4 360	17 500

* A 2014. évi előzetes adatok szerint a teljes termékenységi arányszám 1,41; a legalább egy évre külföldre távozott magyar állampolgárok száma 31 500 fő (KSH 2015).

** A teljes termékenységi arányszám azt mutatja meg, hogy egy nő élete során átlagosan hány gyermeket vállalna, ha az adott év termékenységi viszonyai állandósulnának.

*** 2012. évre vonatkozó becslés (a becslés módszeréről lásd Bleha et al. 2014).

Magyarország népessége az 1980-as évek elejétől folyamatosan csökken, 1981-ben volt a legtöbb, 10 millió 710 ezer fő. 1990-ben 10 millió 375 ezren éltek az ország területén, a 2001. évi népszámláláskor 10 millió 200 ezer fő szerepelt az összeírásban, 2011. október 1-jén (a népszámlálás eszmei időpontjában) pedig 9 millió 982 ezer fő: az 1990-es és a 2011-es népszámlálás között csaknem 400 ezer fő volt a csökkenés. A továbbszámított népesség 2014 elején 9 millió 877 ezer fő volt, tehát a népszámlálástól eltelt két év és három hónap alatt több mint 100 ezer fős népességfogyás következett be.

Egy országban a népesség számának változását az élveszületések és a halálozások száma, valamint a nemzetközi vándorlások egyenlege alakítja.

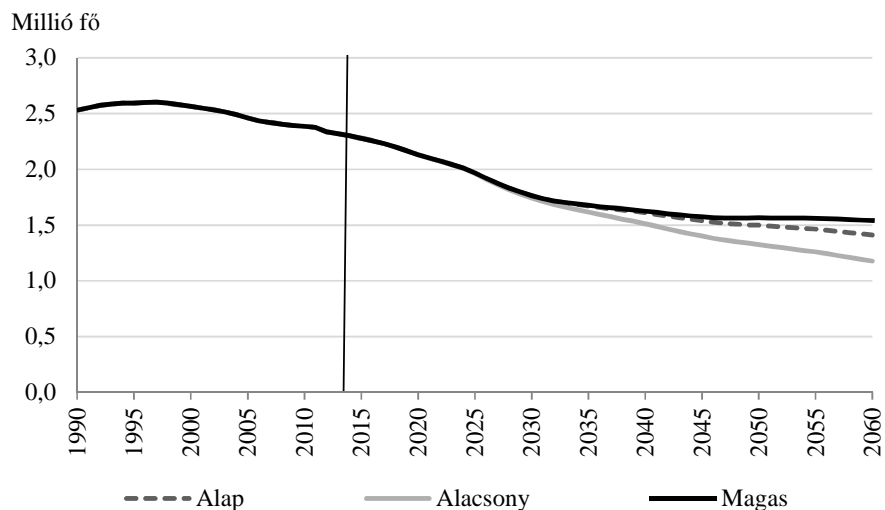
Az élveszületések számát a szülőképes korú nők száma, valamint gyermekvállalási hajlandóságuk befolyásolja. A rendszerváltást követő évtizedben az élveszületések száma számottevően csökkent, elsősorban annak következtében, hogy a szülőképes korban lévő nők termékenysége visszaesett. 1990-ben 126 ezer gyermek született, majd folyamatos csökkenéssel 1998-ra 100 ezer alá esett a születésszám, és az ezt követő évtizedben a 100 ezres érték közelében ingadozott, de egyik évben sem érte el azt. Ezt követően további csökkenés után 2011-ben érte el eddigi mélypontját 88 ezer élveszületéssel. 2012-ben és 2013-ban kismértékű emelkedés mutatkozott, a 2014-es előzetes adatok pedig további növekedést mutatnak 91 500 élveszületéssel.

Az ország népességének gyarapodásához a magas változatban feltételezett 1,75-ös átlagos gyermekszámnál is többre lenne szükség. A termékenység a 2011-es mélypont után emelkedni kezdett, 2014-ben elérte az 1,41-et,¹³ de további dinamikus növekedésre lenne szükség. A termékenység emelkedése önmagában nem elegendő a népesség gyarapodásához, ehhez a születések számának növekedése is szükséges. Ez utóbbi azonban még emelkedő termékenység mellett sem feltétlenül következik be, hiszen az 1970-es években született népes generáció kifutásával csökkenni fog a termékeny korban lévő nők száma.

A következő évtizedekben a szülőképes női korosztályok létszáma egyre csökken majd: a jelenlegi 2,3 millióról 2030-ra 1,7 millió körülre apad a számuk mindhárom előreszámítási változat szerint (*X. ábra*). Ettől kezdve a csökkenés mérséklődik, mert a szülőképes kor határát elérve megjelennek azok a megnövekedett létszámú női kohorszok, akik már a jelenleginél magasabb termékenység eredményeként születtek. A korcsoport fogyása azonban még így is folytatódik, bár az addiginál kisebb ütemben: az alapváltozat szerint 2060-ban várhatóan 1,4 millió körül lesz, míg az alacsony változatban kevesebb mint 1,2 millió főt valószínűsíthetünk, a magas változat pedig több mint 1,5 millió szülőképes korú nővel számol.

Tekintettel a termékeny korban lévő nők létszámának csökkenésére, a 90 ezer körüli születésszám csak növekvő gyermekvállalási hajlandóság mellett válhat tartóssá; hosszabb távon azonban még ekkor is a születések számának csökkenése valószínűsíthető. Amennyiben a termékenység szintje a jelenlegihez hasonló marad, már a közeljövőben is számítani kell a születések számának jelentős visszaesésére (*XI. ábra*).

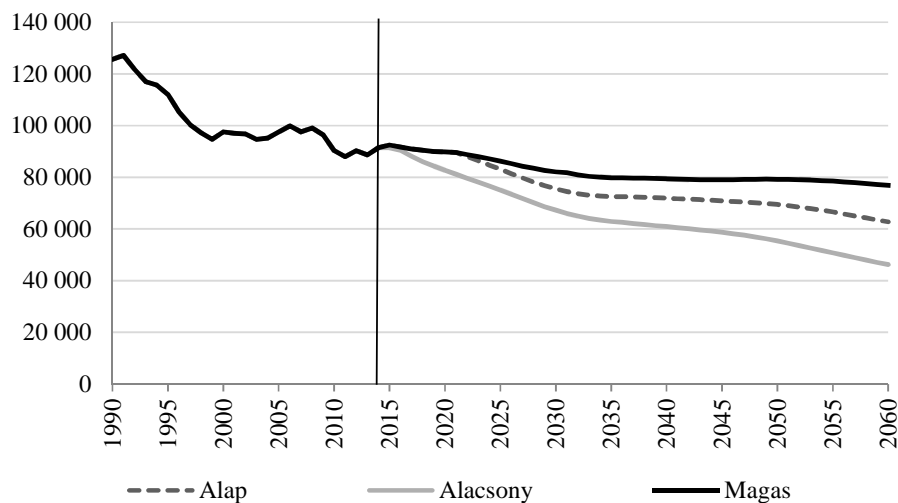
¹³ Előzetes népmozgalmi adatok szerint. Lásd KSH, STADAT adatbázis: http://www.ksh.hu/docs/hun/xstadat/xstadat_eves/i_wnt001b.html (letöltve: 2015. június 18.).



Forrás: KSH NKI; saját számítás.

X. A szülőképes korú (15–49 éves) női népesség száma Magyarországon, 1990–2060

Female population in childbearing age (15–49 years old) in Hungary, 1990–2060



Forrás: KSH NKI; saját számítás.

XI. Az élveszületések száma Magyarországon, 1990–2060

The number of live births in Hungary, 1990–2060

A természetes szaporodást a születéseken kívül a halálozások száma befolyásolja. A halálozások számát elsősorban az idősebb korosztályok létszáma határozza meg, mivel az életkor növekedésével emelkedik a halálozási valószínűség is; másodsorban pedig az, hogy az egyes életkorokban hogyan alakulnak az életkilátások, amelynek összefoglaló mutatója a születéskor várható átlagos élettartam.¹⁴

Az 1990-es évek elején éves szinten 140 ezer fő fölötti volt a halálozások száma, 1993-ban pedig még a 150 ezer főt is meghaladta. 1995-től fokozatos javulás kezdődött a halandóság terén, ennek következtében csökkenni kezdett a halálozások száma, így 2008-ban már alig haladta meg a 130 ezer fős létszámot. Az utóbbi években további jelentős visszaesés figyelhető meg a halálozások számában: 2013-ban már 127 ezer fő alatt volt, 2014-ben pedig csak kevesssel haladja meg a 126 ezer főt az előzetes adatok szerint. Ez a csökkenés az idősek számának növekedése mellett, a várható élettartam emelkedésének köszönhetően következett be.

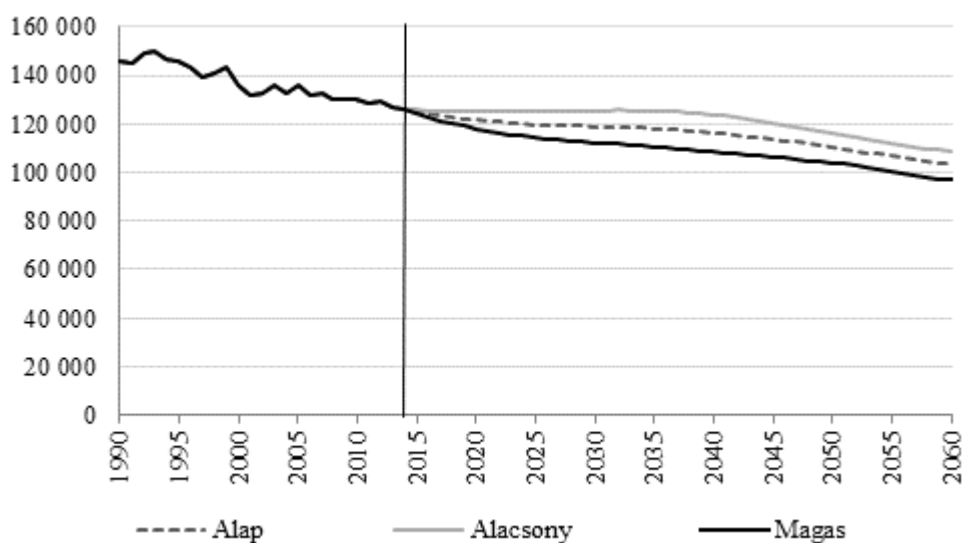
A jövőben a halálozások számának csökkenésére lehet számítani, az előreszámítás mindhárom változata szerint. Kismértékű halandóság-javulás esetén a meghaltak száma enyhe emelkedést követően csökkenhet; amennyiben a halandóság ütemesebben javul, tartósan 120 ezer fő közelében maradhat, majd 2060-ra 100 és 110 ezer fő közötti értékre csökkenhet; erőteljes javulás esetén pedig 2060-ra akár 100 ezer főnél is kevesebb lehet. Ennél lényegesen kevesebb azonban várhatóan nem lesz, így önmagában a várható élettartam emelkedése nem tudja megállítani a népesség fogyását, ez csak úgy képzelhető el, ha a születések száma is emelkedik (*XII. ábra*).

1990 és 2011 között 775 ezer fővel többen haltak meg, mint ahányan születtek; 2011 és 2014 között további 118 ezer fővel csökkent az ország népessége a természetes fogyás következtében. A jövőben is arra lehet számítani, hogy kevesebb lesz az élveszületés, mint a halálozás, tehát a természetes fogyás tartósan jellemzi a népesedési folyamatokat. 2011 és 2060 között 2 millió fő körüli természetes fogyásra lehet számítani, közepesen javuló feltételek mellett; az előreszámítás alacsony változatában 2,6 millió fő, a magas változatban pedig 1,4 millió fő a születések és a halálozások különbözetéből eredő fogyás.

Az utóbbi évtizedekben a nemzetközi vándorlás pozitív egyenlege – vagyis az, hogy többen költöztek Magyarországra, mint ahányan elmentek – mérsékelte a természetes fogyás hatását. A népszámlálások adatai szerint 1990 és 2011 között a nemzetközi vándorlás összesített egyenlege meghaladta a 356 ezer főt. A legutóbbi években azonban – ahogyan ezt korábban bemutattuk – ez az egyenleg negatívvá vált, és feltehetően negatív is marad egy ideig. Az előreszámítás alapváltozata szerint 2012 és 2060 között valamivel több mint 100 ezer fő lesz a nemzetközi vándorlásból fakadó hiány, és ez tovább fokozza a

¹⁴ A születéskor várható átlagos élettartam azt mutatja meg, hogy az újszülöttek átlagosan hány életévre számíthatnak változatlan halandósági viszonyok mellett.

népességcsökkenést. A magas változat hosszú távon 120 ezer fős többletet mutat, a legkedvezőtlenebb forgatókönyv esetén azonban akár a 600 ezer főt is elérheti 2060-ig a nemzetközi vándorlásból eredő népességfogyás.

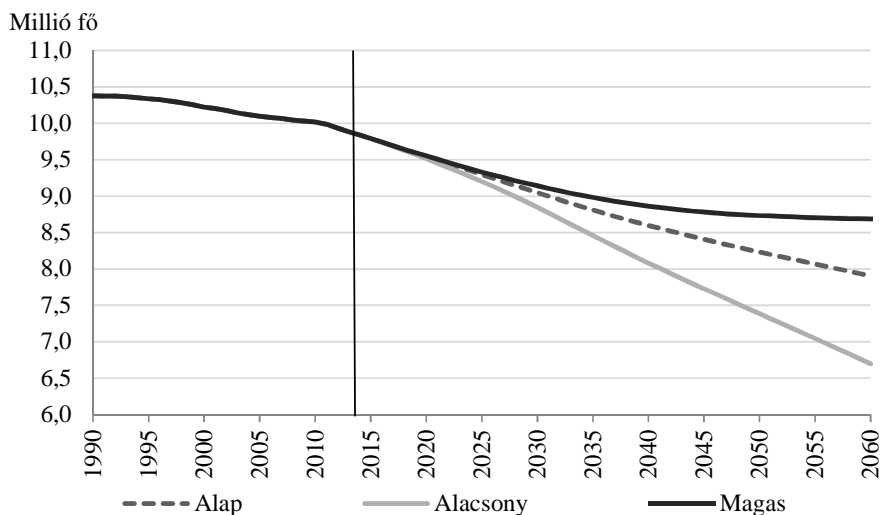


Forrás: KSH NKI; saját számítás.

XII. A halálozások száma Magyarországon, 1990–2060 Number of deaths in Hungary, 1990–2060

A fent bemutatott tényezők mindegyikét figyelembe vevő, 2015-ös népesség-előreszámítás szerint 2060-ban várhatóan 7 millió 900 ezer fő körül alakul az ország népessége. A legmagasabb várható népességszám 8 millió 690 ezer fő, a legalacsonyabb pedig 6 millió 700 ezer fő: a két szélső változat között az eltérés csaknem 2 millió fő.

Az ország népességének csökkenése tovább folytatódott 2014-ig, és az előreszámítás mindhárom változata szerint a jövőben is folytatódni fog: 2035 után még a termékenység jelentős növekedését és a számottevő bevándorlást feltételező magas változat esetén sem éri el a 9 millió főt (*XIII. ábra*). Az előreszámítás szerint közepesen javuló termékenység és halandóság esetén is bekövetkezhet közel 2 millió fős veszteség 2060-ig, a jelenlegi népességszámhoz viszonyítva.



Forrás: KSH NKI; saját számítás.

XIII. A népesség száma Magyarországon, 1990–2060 Population in Hungary, 1990–2060

A vándorlás hatása a népesség nagyságára és korszerkezetére valamelyest eltérő az egyes előreszámítási változatokban. Az alapváltozatban (részleges migrációs modellváltás) a 2013–2060 közötti időszakban összességében 140 ezer fős veszteséget eredményez a nemzetközi vándorlás, vagyis ennyivel lenne több a népesség, ha a vándorlást nem vennék figyelembe – a termékenységre és a halálózásra vonatkozó hipotézisek változatlansága mellett. Az alacsony változat (teljes migrációs modellváltás) esetében 700 ezer fővel csökkenti a népességet a vándorlás, legnagyobb számban a 15–64 évesek korcsoportját, ahol 440 ezer fővel lennének többen, ha nem számolnánk a vándorlás hatásával. Az előreszámítás magas változatában vándorlás nélkül 2060-ban 100 ezer fővel lenne kevesebb az ország népessége – ez az egyetlen olyan változat, amely hosszabb távon a vándorlásból (is) eredő népességnövekedéssel számol.

A népesség korszerkezete mindhárom előreszámítási változat szerint hasonlóan alakul át, ami főként annak az eredménye, hogy az egyes változatokban a termékenység és a halandóság szintje együtt változik, tehát ahol alacsony a termékenység, ott alacsony a várható élettartam is és fordítva.¹⁵ Jelenleg a gyermekek (0–14 évesek) aránya a népességben 14%, ez az arány várhatóan

¹⁵ Részletesebben lásd: Földházi 2015.

12–14% körül alakul majd 2060-ban is. A középkorosztály, a 15–64 év közöttiek ma még a népesség több mint kétharmadát (69%) teszik ki; népességbeli arányuk várhatóan 54–55% körül lesz majd az előreszámítási időszak végén. A 65 évesek és idősebbek aránya a mostani 17%-os aránynak csaknem kétszerezésére emelkedik, várhatóan eléri a 33–34%-ot. A népesség korszerkezete egyik előreszámítási változat esetében sem változna lényegesen a vándorlás figyelmen kívül hagyásával: az egyes korcsoportok részaránya csupán 1–2 százalékpontnyit módosulna – elsősorban azért, mert hosszú távon ugyan jelentős a vándorlás hatása, egy-egy naptári évben azonban olyan csekély a vándorlók száma az ország népességéhez viszonyítva, hogy nincs jelentős hatással a korszerkezetre. Fontos azonban megjegyezni, hogy az egyes előreszámítási változatokban a népességszám és a korösszetétel a születések, halálozások és a vándorlás együttes hatásának eredménye, és a különböző változatokban különböző termékenységi és halálozási hipotéziseket alkalmaztunk.

Összefoglalás és következtetések

A népesség-előreszámítás legbizonytalanabb, legkevésbé kiszámítható összetevője a nemzetközi vándorlás. Ahhoz, hogy az előreszámítások megbízhatóságát növeljük, a vándorlási hipotézisek kiindulópontjául szolgáló múltbeli vándorlási folyamatok alaposabb ismeretére van szükség. Régóta tudjuk, hogy a vándorlási statisztika jelenlegi formájában nem képes megragadni sem a vándorlási folyamatok volumenét – különösen az elvándorlás esetében –, sem pedig e folyamatok összetettségét. Ezért első lépésben arra tettünk kísérletet, hogy ezeket a folyamatokat alaposabban, többféle megközelítésben megvizsgálva a valóságot feltehetően jobban megközelítő képet alkossunk a hazánkat érintő nemzetközi vándormozgalomról. Ehhez különböző adatforrásokat használtunk fel, a népmozgalmi adatoktól kezdve a népszámlálási adatokon át az ENSZ vándorlási statisztikáiig. A becslési eljárás eredményeként a magyarországi nettó vándorlásra vonatkozóan alapvetően más képet kaptunk, mint ami a hivatalos statisztika alapján kibontakozik: már a 2000-es évek elején is volt egy rövid időszak, amikor az ország vándorlási veszteséggel számolhatott, 2009 óta pedig egyértelműen ez a helyzet áll fenn, és ez a veszteség évről évre növekedést mutat.

Ez volt tehát a vándorlási hipotézisek megfogalmazásának kiindulópontja, és ennek alapján három vándorlási hipotézist fogalmaztunk meg: a *részleges modellváltó*, vagy másképpen alaphipotézisben azt feltételeztük, hogy a jelenlegi vándorlási veszteség az előreszámítási időszak egy részében már vándorlási nyereséggé alakul. A *teljes modellváltás* hipotézise (alacsony hipotézis) esetén folyamatos vándorlási veszteséggel számoltunk. A *magas hipotézis* hasonló a részleges modellváltás hipotéziséhez, de nagyobb mértékű vándorlási nyere-

séget feltételez. A vándorlási hipotézisek, valamint a termékenységre és halandóságra vonatkozó feltételezések felhasználásával három népesség-előreszámítási modellt alakítottunk ki.

Az eredmények alapján további jelentős népességveszteségre számíthatunk a forgatókönyvek megvalósulása esetén: a „reális migrációs” változat 1 millió 900 ezer fős népességveszteséget jelez, míg a „migrációs modellváltás” forgatókönyve már 3 millió 100 ezer fős csökkenést prognosztizál, de még az optimista magas változat esetén is 1 millió 100 ezer fővel lesz kevesebb a népesség 2060-ra. A népesség korszerkezetében a leglényegesebb változás a munkaképes korúak (15–64 évesek) létszámának és arányának csökkenése (a jelenlegi kétharmados arányról 53–54%-ra) és az idősek (65 évesek és idősebbek) létszámának és arányának növekedése (18%-ról 33%-ra). A korszerkezet mindhárom előreszámítási változatban hasonlóan alakul, de eltérő létszámok mellett. Fontos azonban szem előtt tartani, hogy mindezen változások bekövetkezését úgy prognosztizáltuk, hogy növekvő termékenységgel és emelkedő élettartammal számoltunk a születésekre és halálozásokra vonatkozó hipotéziseknél.

Az elvégzett számítások és azok eredményei jól mutatják a migrációs folyamatok jelentőségét a népesség változásában, és egyúttal azt is, hogy mennyire fontos ezek körültekintő számbavétele, a múltbeli és a jelenbeli tendenciák megfelelő megközelítése. Természetesen itt egy becslési eljárásról van szó: pontosan nem tudjuk, hogy az elmúlt évtizedben hogyan alakult a nemzetközi vándorlás Magyarországon – ezt a statisztikák sem mutatják –, de úgy gondoljuk, hogy az itt bemutatott becslési eljárás alkalmas arra, hogy a valósághoz közelebbi képet adjon a vándorlási folyamatokról, mint a szokásos statisztikai adatok. Ugyanakkor ennek az eljárásnak az alkalmazása során is csak részben tudtuk figyelembe venni a vándorlási folyamatok összetettségét, amely elsősorban az el- és visszavándorlások változó időtartamú váltakozásából adódik.

A jövőre vonatkozóan valószínűleg számolnunk kell a vándorlási folyamatok megélénkülésének tartósságával, azzal, hogy a fiatalok terveiben egyre inkább reális lehetőségként szerepel a rövidebb-hosszabb ideig tartó külföldi tanulás és munkavállalás.

Mindezek alapján az országot érintő nemzetközi vándorlási folyamatok figyelemmel kísérése, több szempontú elemzése és a megfelelő következtetések levonása kiemelkedő fontosságú feladata a demográfiának.

IRODALOM

- Bleha, Branislav – Földházi, Erzsébet – Šprocha, Branislav – Vaňo, Boris 2014: *Population projections for Hungary and Slovakia at national, regional and local levels*. Population projections developed within the project ‘SEEMIG Managing Migration and Its Effects – Transnational Actions Towards Evidence Based Strategies’.
<http://www.seemig.eu/downloads/outputs/SEEMIGPopulationProjectionsHUSK.pdf>
- Földházi Erzsébet 2011: Az osztrák és a német munkaerőpiac megnyitásának várható hatása Magyarország népességének alakulására 2011–2030 között. *Demográfia*, 54(4), 213–235.
- ENSZ 2013: *Trends in international migrant stock: Migrants by destination and origin*. United Nations database, POP/DB/MIG/Stock/Rev.2013. United Nations, Department of Economic and Social Affairs.
- Földházi Erzsébet 2015: A népesség szerkezete és jövője. In Monostori Judit – Őri Péter – Spéder Zsolt (szerk.): *Demográfiai portré 2015. Jelentés a magyar népesség helyzetéről*. KSH NKI, Budapest, 213–226.
- Gödri Irén – Feleky Gábor Attila 2013: Elvándorló fiatalok? Migrációs tervek a magyarországi 18–40 évesek körében. *Korfa Népesedési Hírlevél*, 2013/5.
- Gödri Irén 2012: Nemzetközi vándorlás. In Őri Péter – Spéder Zsolt (szerk.): *Demográfiai portré 2012. Jelentés a magyar népesség helyzetéről*. KSH NKI, Budapest, 137–154.
- Gödri, Irén – Soltész, Béla – Bodacz-Nagy, Boróka 2013: *Dynamic historical analysis of longer term migratory, labour market and human capital processes in Hungary*. A country report developed within the project ‘SEEMIG Managing Migration and Its Effects – Transnational Actions towards Evidence Based Strategies’.
<http://www.seemig.eu/downloads/outputs/SEEMIGHistoricalAnalysisHungary.pdf>
- KSH 2015: Népmozgalom, 2014. *Statisztikai tükrök*, 23, 2015. márc. 27.
<http://www.ksh.hu/docs/hun/xftp/idoszaki/nepmozg/nepmoz14.pdf>

**THE PROJECTED POPULATION DEVELOPMENT OF HUNGARY
UNTIL 2060 – WITH SPECIAL ATTENTION TO INTERNATIONAL
MIGRATION**

Abstract

Population change in a given country is determined by live births, deaths and migration. The migration data are less precise than the data on fertility or mortality, and migration processes are the most unstable factor in population projection. In this study a new method using several data sources is presented to estimate the international migration in Hungary. This estimation is the starting point of migration hypotheses applied in the population projection, taking into account the long-term migration trends and ideas on future migration processes. The results of the projection show significant decrease of Hungarian population during the next almost fifty years. The most important factor in this decrease is low fertility, but international migration has also a relevant role. The age structure of population will also change in a great extent: the rate of children and especially the rate of working-age population will be lower, while the rate of older people will be higher.