

CSALÁDOK ÉS HÁZTARTÁSOK KÉT SZÉKELYFÖLDI TELEPÜLÉSEN A 19. SZÁZAD MÁSODIK FELÉBEN

PAKOT LEVENTE

Bevezetés

Az 1970–80-as évek folyamán kibontakozó történeti család- és háztartás-szerkezeti vizsgálatok¹ kezdeti célkitűzése a család- és háztartásszerkezetben megmutatkozó területi különbségek feltérképezése volt.² A kezdeti alapvető kritikák – amelyek a családciklusok és a demográfiai korlátok (házasodási életkor, termékenység, várható élettartam, elvándorlás) figyelembe vételét kérték számon (Berkner 1972) – hatására a további munkák leginkább a háztartások dinamikájának, általánosan pedig a háztartások társadalmi és gazdasági működésének megértésére törekedtek. A módszer alapvetően a háztartás jellemzőinek típus, méret és életkor szerinti felbontásán alapult.³

A magyarországi társadalomtörténészek viszonylag korán bekapcsolódtak ezekbe a vizsgálatokba (lásd például Andorka – Faragó 1983). A vállalkozás azonban mindvégig kisléptékű maradt, részben a módszert ért nemzetközi kritikák hatására, részben a magyarországi forrásadottságok, részben pedig az intézményesülés hiánya következtében. Az 1970-80-as években folytatott magyarországi család- és háztartásszerkezeti vizsgálatok a jelenlegi országhatárokon belül maradtak.⁴ A kutatások eredményeit összegző munkák is rendszerint ezekre az adatokra támaszkodhatnak (Faragó 1997, 2000, 2001). A történeti család- és háztartásszerkezeti vizsgálatokat tekintve Erdély – és ezen belül a Székelyföld – fehér foltnak tekinthető. Azt mondhatjuk, hogy a magyarországi és romániai társadalomtörténet-írás továbbra is adós maradt az ilyen típusú

¹ A fontosabb nemzetközi feldolgozások a teljesség igénye nélkül: Burguière et al. 1986; Laslett 1972; Laslett 1983; Hajnal 1983; Wall – Robin – Laslett 1983.

² A családtörténet és népességtörténet önálló diszciplínák fejlődéstörténetének bemutatására lásd Oris 2003.

³ A megközelítés jó példáját nyújtja David Reher munkája (1997).

⁴ A mikro-elemzéseken alapuló magyarországi család- és háztartásszerkezeti vizsgálatok egyes eredményeire a teljesség igénye nélkül: Andorka 1975; Andorka – Faragó 1984; Balázs – Katus 1983; Bácskai 1992; Benda 2002; Faragó 1985; Faragó 2005; Heilig 2000; Husz 2002; Kocsis 1992; Melegh 1987; Magyar 1987; Pozsgai 2000; Pozsgai 2001; Óri 2005. A makro-elemzéseken alapuló vizsgálatok eredményeire lásd: Faragó 1977; Óri 2005, 2007, 2008, 2009.

vizsgálatokkal.⁵ A hegyvidéki parasztnépesség, köztük a székelyek, szlovákok, lengyelek és ruszinok családi és háztartási viszonyairól, házassági szokásairól való információhiányra korábban Faragó Tamás is felhívta a figyelmet (Faragó 2001. 46).

A történeti család együttélési mintáinak kutatása manapság újabb lendületet kapott a történeti népszámlálás jellegű források felfedezésével és a számítógépes feldolgozási lehetőségek elterjedésével párhuzamosan.⁶

Jelen tanulmány két székelyföldi település, Szentegyházasfalva és Kápolnásfalva (Hargita megye, Románia) 1868-ban fennmaradt egyházi lélekösszeírásainak elemzése révén próbálja a korabeli család- és háztartásszerkezet fontosabb aspektusait bemutatni. A tanulmány elején ismertetjük a felhasznált forrásokat, majd rátérünk a háztartások létszámának és szerkezetének bemutatására. Külön fejezetben tárgyaljuk a házasságkötés és háztartásalapítás összefüggéseit, az egyéni életciklusokat, ahogyan ez utóbbiak a háztartásban elfoglalt helyzetben kifejeződnek. A tanulmány végén az A. V. Csajanov orosz közgazdász nevéhez fűződő modell alkalmazhatóságának vizsgálatára teszünk kísérletet.

A vizsgált terület: Szentegyházasfalva és Kápolnásfalva

Szentegyházas- és Kápolnásfalva egymással szomszédos székelyföldi települések. A Hargita-hegység vonulatának déli lábánál, mintegy 860 méteres tengerszint feletti magasságban, Székelyudvarhely és Csíkszereda városok között félúton, tőlük mintegy 20–24, illetve 26–30 km távolságra találhatók. Tipikus hegyvidéki (havasalji) települések. Lakóik többsége római katolikus felekezetű. A földrajzi közelség és az erdélyi fejedelmektől kapott közös kiváltságaik következtében a két település története szorosan összefonódott az évszázadok folyamán. Jól

⁵ Ezt a hiányt némiképp ellensúlyozhatja a MOSAIC projekt keretében a KSH NKI-ban zajló kutatás, amely részben a történeti Magyarország területén fennmaradt történeti népszámlálás jellegű források feltérképezésére vállalkozott, részben pedig az 1869. évi népszámlálás fennmaradt anyagából egy mintavételes eljárás során kiválasztott településcsoport adatainak számítógépes rögzítésével egy elemzésre alkalmas adatbázis létrehozására irányul. Ez utóbbi népszámlálás forrásanyaga a jelenkori Erdély területén az egykori Közép-Szolnok és Maros-Torda vármegyéből maradt fenn nagyobb mennyiségben (Óri – Pakot 2012). Az adatbázis kialakítása jelenleg folyamatban van, fontosabb jellemzőire vonatkozóan lásd Óri Péternek a *Demográfia* jelen számában megjelent tanulmányát (Óri 2012).

⁶ A legnagyobb történeti projektek közül a Minnesota Népeségkutató Központ IPUMS (Integrated Public Use Microdata Series) projektjét, illetve a North Atlantic Population Project-jét kell megemlítenünk, amely Kanada, Nagy-Britannia, Norvégia, Svédország, Izland és az Amerikai Egyesült Államok történeti népszámlálásainak individuális szintű adatait tartalmazza. Közép-Kelet-Európa vonatkozásában a 2010-ben a Max Planck Intézet rostocki székhelyű Demográfiai Kutatóközpontjában indult – fent már említett – MOSAIC projektet kell megemlítenünk (www.censusmosaic.org).

jelképezi mindezt, hogy 1838-ig egyetlen egyházközséget, 1876-ig pedig egyetlen közigazgatási egységet alkottak.⁷

A vizsgált lélekösszeírások keletkezéséhez időben legközelebb álló 1869. évi népszámlálás közleménye részletes adatokat tartalmaz a népszámlálás időpontjában közigazgatási egységet (Oláhfalu kiváltságos mezőváros) alkotó településekről (Népszámlálás 1869: 314–317). Eszerint 1869-ben a két településen 859 házban 3512 személy élt. A 6 éves kor feletti férfiak és nők közül az írni és olvasni egyaránt tudók aránya elérte a 25, illetve 13 százalékot. Ez utóbbi értékek azonban alatta maradtak az Udvarhelyszékre jellemző átlagos értékeknek (35, illetve 16 százalék). A népszámlálás foglalkozási adatai egy homogen társadalom képét mutatják, a földművelésből élők dominanciájával: a 14 éven felüli foglalkozással bíró egyének (N=2328) 47 százalékát az östermelésnél foglalkoztatottak jelentették, 48 százalékot tett ki a *személyes szolgálatot teljesítők* aránya, 1–1 százalék tartozott az értelmiségiek és a kereskedelemmel, illetve 3 százalék az iparral és kézművel foglalkozók csoportjába.⁸

Források

A háztartásokra vonatkozó információkat az egyházközségi levéltárakban megőrzött lélekösszeírások szolgáltatták.⁹ A lélekösszeírások kezdő időpontja az 1868-dik év elejére tehető, és minden bizonnyal az ugyanazon évben zajló felekezeti összeírásokhoz köthetőek. A kezdeti cél ugyanis egyértelműen arra irányult, hogy összeírják a településen lakó római katolikus híveket. Erre utalnak a lélekösszeírások bevezető címei is, amelyek a „hívek általános összeírása”-ról tájékoztatnak. A két szomszédos egyházközség lelkészei azonos minta szerint házszámonkénti sorrendben haladva írták össze a híveket. Az összeírás

⁷ A települések kiváltságainak történetét összefoglalja Hermann Gusztáv Mihály (1999). Az 1870-es évekbeli közigazgatási átszervezést és a kiváltságok elvesztésének folyamatát részletesen tárgyalja Pál Judit (2003).

⁸ Az 1869. évi népszámlálás foglalkozási adatai csak kellő kritikával hasznosíthatók (vö. Thirring 1983: 19–20). A foglalkozási adatokkal kapcsolatos legfőbb problémát az okozza, hogy a népszámlálási utasítás nem húz éles választóvonalat a keresők és eltartottak között. Valószínűleg ennek tulajdonítható, hogy a népszámlálás a 14 éven felüli foglalkozással bíró népesség 16 százalékát az *éves szolgák*, 48 százalékát pedig a *személyes szolgálatot teljesítők* csoportjába sorolta. A népszámlálási utasítás szerint ugyanis a birtokosnak nem tekinthető családtagokat, az éves szolgák csoportjába, a házi munkát, belszolgálatot végző családtagokat pedig a személyi szolgálatot teljesítők csoportjába kellett sorolni (Népszámlálás 1869: 13–14).

⁹ A Kápolnás Oláhfalvi hívek lakhely és szám szerinti általános összeírása 1868-ban január elsejétől kezdve. Kápolnásfalusi Római Katolikus Egyházközség Levéltára (=KRKEL); Megnyitása a Szentegyházasi Oláhfalvi hívek általános összeírásának Bálint Ignác plébános által az 1868-dik évben. Szentegyházasi Római Katolikus Egyházközség Levéltára (=SZRKEL).

anyagát egy 100 X 297 mm átmérőjű könyvben rögzítették. Az egyes házsza-
mok alatti házakat (háztartásokat) vízszintes vonallal választották el egymástól,
és mindenik háztartás esetében táblázatos formában jegyezték fel az ott élő
személyek adatait: családnevüket, keresztnévüket, születési időpontjukat, vala-
mint az esetleges észrevételeket. Mindegyik háztartás esetében legfelül a ház-
tartásfő adatait rögzítették, majd ezt követték a házastárs és a gyerekek megfe-
lelő adatai. Amennyiben a házastárson és a gyerekeken kívül más hozzátarto-
zók (háztartásfő vagy házastársa szülei, testvérei, törvénytelen gyerekek stb.) is
éltek a háztartásban, őket a családmagtól kissé távolabb, de ugyanazon háztar-
tás keretei között rögzítették. Az összeírás befejeztével a lelkészek nem eléged-
tek meg az így létrehozott eredménnyel, hanem a háztartásokon belül bekövet-
kezett időbeli változások (elvándorlás, halálozás, születések, házasságkötések)
folyamatos rögzítésére is törekedtek. A lélekösszeírásnak tehát egyházi család-
könyv funkciót szántak.¹⁰ Törekvésük minden bizonnyal arra irányult, hogy a
településen lakó hívek számáról és az aktuálisan létező háztartásokról napra-
kész információkkal rendelkezzenek. Ennek megvalósítása azonban olyan
nagy méretű feladatnak bizonyult, amelynek kellő pontossággal és részletesség-
gel történő megvalósítása hivatali teendőjük mellett nehéznek bizonyult. To-
vábbá a háztartásokban adódó változások rögzítésére üresen hagyott hely is
végesnek bizonyult. A lélekösszeírások adatainak feldolgozása során azt ta-
pasztaltuk, hogy az időszak elején a változások rögzítése pontos, azonban né-
hány évvel később minőségük le hanyatlik. Valószínűleg a „családkönyvek”
terjedelembeli korlátai és a megnövekedett adminisztratív igények vezettek az
újabb, ezúttal nyomtatott formátumú családkönyvek bevezetéséhez 1881-ben.¹¹

A háztartásszerkezet vizsgálatában a lélekösszeírások egyik komoly hátrá-
nya, hogy nem tartalmazzák a háztartások vagyoni helyzetére vagy a háztartás-
fő társadalmi helyzetére vonatkozó adatokat. Ennek következtében el kell te-
kintennünk a háztartásszerkezet egyik legfontosabb meghatározója – a társadal-
mi és vagyoni helyzet – háztartásszerkezetre gyakorolt hatásának vizsgálatától.
A lélekösszeírások ugyan különbséget tettek a helybeli birtokos népesség és a
„birtoktalan és más jövő-menő népesség között”, de ez utóbbi csoportba csupán
néhány tíz háztartást soroltak.¹² Ezek alapján hajlamosak vagyunk azt feltéte-
lezni, hogy az igazi választóvonal a helybeli kisbirtokosok és a településeken

¹⁰ A református egyházi családkönyvek forrásértékéről lásd Ambrus 2007.

¹¹ Szentegyházaskfalván nem sikerült megtalálnunk az 1881. évben nyitott családkönyvet. Kápolnásfalván fennmaradt ugyan az 1881. évi családkönyv, de a falusi lakosság tulajdonvi-
szonyainak a közelmúltban történt rendezése során a nem megfelelő használat következtében
nagyon megrongálódott és a kutatás számára használhatatlanná vált.

¹² Ez a csoport rokonítható a 18. századvégi magyarországi forrásokban házas/házatlan
zsellérként vagy szolgaként összeírtakkal, akiket általában külön – többnyire a listák végén
írtak össze (Andorka – Faragó 1984. 411). Az összeírás módja lehetetlenné teszi valamely
háztartáshoz történő besorolásukat, hiszen nem világos, hogy ezek a személyek és családok
vajon rendelkeztek-e saját házzal vagy sem.

évről-évre változó számban jelen lévő idegen származású vándornépesség között húzódott. A kis esetszám miatt a két csoport elkülönült vizsgálatától eltekintünk.

A háztartások nagysága

Az 1. táblázat a háztartások és az egyének megoszlását mutatja a háztartás-méret szerint. A vizsgált egyházközségekben a háztartások átlagos nagysága 5,4 fő volt. Az átlag körül azonban az adatok jelentős szóródást mutattak. A háztartások leggyakrabban 3–6 főből álltak, ez utóbbiak az összes háztartás 59 százalékát alkották. A háztartások 15 százaléka kétszemélyes, hét százaléka pedig egyszemélyes volt. A magas létszámú – 7–8, illetve 9 vagy annál több személyt magukba foglaló – háztartások együttes aránya 19 százalékot ért el. Az egyéni perspektíva mérsékli az egyedül vagy kis létszámú háztartásokban élő személyek súlyát, és növeli a magas létszámú háztartásokban élőkét. Eszerint az egyének 58 százaléka a 3–6 főt tartalmazó háztartások keretei között élt. Egyedül, illetve 2 fős háztartásokban élt az összes személy kettő, illetve 7 százaléka. A magas létszámú – 7 vagy annál több személyt magukba foglaló – háztartások keretei között élő személyek össznépségséghez viszonyított aránya elérte a 34 százalékot. Azt mondhatjuk, hogy az egyének számottevő része – több mint 90 százalékuk – három vagy annál több személlyel élt közös háztartásban.

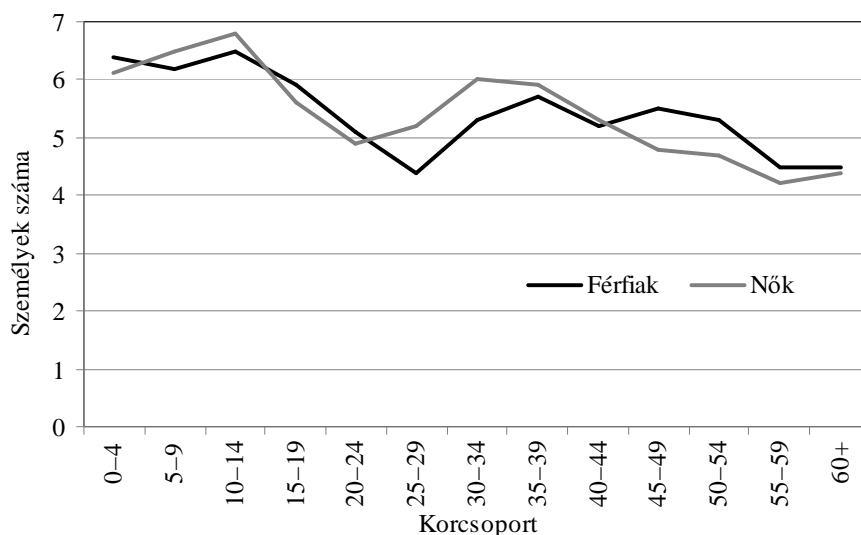
1. Az egyének és háztartások megoszlása a háztartások mérete szerint a két egyházközségben, 1868

Distribution of households and persons by household size in the two examined villages in 1868

	Háztartások		Egyének	
	N	%	N	%
1 személy	49	6,63	49	1,50
2 személy	111	15,02	222	6,79
3–6 személy	434	58,73	1885	57,63
7–8 személy	106	14,34	744	22,75
9-nél több személy	39	5,28	371	11,34
Összesen	739	100,00	3271	100,00

Az I. ábra a háztartások lélekszámának az egyén életpályája során bekövetkező módosulását mutatja. Az életpálya kezdetén az egyén általában magasabb lélekszámú háztartásokban élt, mint az életpálya végén. A nemek szerint részletezett görbék két jól azonosítható ciklust jeleznek. Az első nagyobb életszakasz az egyén születésétől a házasságkötés időpontjáig tartott. Ebben az életszakasz-

ban a háztartások lélekszáma hat és hét fő között ingadozott, és az egyén 10 és 14 éves kora között érte el a maximumot. Ez utóbbi életkorban a fiatalok többsége testvérei és szülei társaságában élt egy közös háztartás keretei között. A 15. életévet követően a szülői háztartás lélekszáma csökkenni kezdett. A háztartások átlagos lélekszámának csökkenése minden bizonnyal az önálló családalapítással, az idősebb testvérek házasságkötésével és a szülői házból való kiválásával, a szülők gyermekvállalási időszakának lezárulásával, valamint a szülők halálával lehetett összefüggésben.



*I. A háztartások átlagos lélekszáma életkor és nemek szerint
a két egyházközségben, 1868*
Mean household size by age-group and sex in the two villages, 1868

Az egyén házasságkötését követő években a családalapítással és gyermekvállalással párhuzamosan a háztartás lélekszáma ismét megemelkedett. Itt tapasztalható az első jelentősebb eltérés a nők és férfiak között: a nők esetében a háztartások lélekszámának emelkedése korábban kezdődött, mint a férfiak körében. Az eltérés oka feltehetően a nemek szerint eltérő házasságkötési életkor volt. A nők többsége a férfiakénál átlagosan 4–5 évvel korábban köt házasságot, idősebb férjükkal önálló családot alapít, vagy csatlakozik annak családjához. A fiatal férfiak ellenben tovább maradnak nőtlen családi állapotúként szülei vagy testvéreik háztartásában. Az egyén 35–39 éves korában – a gyerekek világra jöttével párhuzamosan – a háztartások átlagos lélekszáma újra elérte a 6

főt. A tíz évvel idősebbek körében a háztartásméret csökkenni kezdett, és a korábbi nemek szerinti különbségek ismét – ezúttal azonban a férfiak javára – módosultak. 45-49 éves kortól kezdve a férfiak háztartásainak lélekszáma átlagosan egy személlyel több, mint a nőké. A késő időskorúak esetében azonban a nemek szerint differenciák ismételt kiegyenlítődésének lehetünk tanúi.

A háztartások szerkezete

A 2. táblázat a háztartások szerkezetének a Laslett–Hammel-féle tipológia szerinti leírását tartalmazza.¹³ Szentegyházásfalván és Kápolnásfalván tíz háztartásból hét kiscsaládos háztartásnak bizonyult, vagyis nem házas gyermekekkel vagy azok nélkül élő házaspárok, illetve nem házas gyermekekkel élő özvegy nők/férfiak alkották. Szentegyházásfalván az egyszerű háztartások aránya kissé alacsonyabb (70,2 százalék), mint Kápolnásfalván (74,5 százalék), de összességében mindkét esetben megközelítik a kétharmadot. Az összes háztartás mintegy 65 százaléka a nem házas gyermekkel vagy gyermek nélkül élő házaspárok együttélésén alapult. A megözvegyült apa vagy megözvegyült anya és nem házas gyermekeinek együttélése a háztartások 7 százalékára volt jellemző.

A háztartásokban a magcsaládon és a közeli rokonokon (nőtlen/hajadon testvérek, szülők, gyermek házastársa) kívül ritkán éltek más személyek. 13 százalékuk kiterjesztett családos háztartás volt, vagyis a magcsaládon kívül a háztartásfőnek vagy feleségének egyik szülőjét, unokáját, testvérét vagy egyéb rokonát is magába foglalta. A kiterjesztett háztartásokat gyakran a háztartásfő vagy felesége megözvegyült apja vagy anyja (fölfelé kiterjesztett családos háztartás), továbbá a háztartásfő vagy felesége nem házas testvérei (oldalirányban kiterjesztett háztartás), illetve ez utóbbiak kombinációi alkották. A háztartások oldalági és felmenő ági kiterjesztései sok esetben a gazdasági és demográfiai szükségszerűségek következményei lehettek, egyúttal pedig a kölcsönös támasz sajátos formáját jelenthették. Valószínűnek tűnik, hogy a különböző nemzedékhez tartozó egyének együttélése olyan sajátos kapcsolatrendszert képezett, amelynek célja a nehéz helyzetbe jutott családtagok – a munkaképtelen szülők, illetve a még nem munkaképes korban lévő árva testvérek – számára nyújtott kölcsönös segítségnyújtás és támasz. Az idősebb nemzedékhez tartozó megözvegyült szülő ritkán töltötte be a háztartásfő szerepet, részben erre vezethető vissza a lefelé kiterjesztett családos háztartások alacsony aránya. Nem tudhatjuk azonban, hogy ez utóbbiak alacsony előfordulási gyakorisága a vizsgált

¹³ A Laslett – Hammel-féle kategorizációs rendszer bemutatását magyar nyelven lásd: Laslett 1979; Andorka 1977. 216–219; Andorka – Faragó 1984. 404–407; Husz 2002. 13–21.

egyházközségekben ténylegesen érvényesülő normákat, vagy pedig az összeíró szubjektív megítélését tükrözi-e.

2. A háztartások szerkezete a két egyházközségben, 1868 (%)
Household structure in the two villages, 1868 (%)

Háztartáskategória és alosztály	Szentegyházsfalva		Kápolnásfalva		Együtt	
	Háztartás	Egyén	Háztartás	Egyén	Háztartás	Egyén
1. Egyedül élő személyek						
1.a Özveggy férfi/nő	2,4	0,5	2,5	0,6	2,4	0,5
1.b Nőtlen/hadon férfi/nő	1,3	0,3	0,8	0,2	1,0	0,2
1. Összesen	3,7	0,8	3,4	0,8	3,5	0,7
2. Nem családos						
2.a Együtt lakó testvérek	1,0	0,6	1,4	0,8	1,2	0,7
2.b Együtt lakó rokonok	0,3	0,1	0,0	0,0	0,1	0,1
2.c Együtt lakó nem-rokon személyek	0,5	0,3	0,3	0,1	0,4	0,2
2. Összesen	1,8	1,0	1,7	1,0	1,7	1,0
3. Egyszerű családos						
3.a Házaspár gyermek nélkül	13,1	5,7	14,0	6,4	13,5	5,9
3.b Házaspár nem házas gyermekkel	47,4	53,0	55,7	64,6	51,4	59,0
3.c Özveggy férfi nem házas gyermekkel	6,3	4,4	1,7	1,4	4,0	3,0
3.d Özveggy nő nem házas gyermekkel	3,4	2,5	3,1	2,4	3,2	2,5
3. Összesen	70,2	65,5	74,5	74,5	72,2	70,5
4. Kiterjesztett családos						
4.a Fölfelé kiterjesztett	3,4	3,0	5,9	6,3	4,6	4,6
4.b Lefelé kiterjesztett	0,8	0,8	0,6	0,8	0,6	0,8
4.c Oldalirányban kiterjesztett	3,9	4,6	3,6	3,6	3,7	4,1
4.d A 4.a – 4.c kombinációi	5,0	6,1	2,8	3,9	3,9	5,1
4. Összesen	13,1	14,5	12,9	14,7	12,9	14,7
5. Többcsaládos						
5.a Másodlagos családok fölfelé	1,8	3,1	3,4	4,4	2,5	3,7
5.b Másodlagos családok lefelé	2,1	3,2	2,2	3,3	2,1	3,3
5.c Több családmag egy szinten	2,4	4,8	0,3	0,4	1,3	2,7
5.d Frères	2,6	5,2	0,0	0,0	0,0	0,0
5.e Egyéb többcsaládos	0,5	0,7	0,0	0,0	0,2	0,3
5. Összesen	9,4	17,1	5,9	8,1	7,7	12,9
1–5. Összesen (%)	100,0	100,0	100,0	100,0	100,0	100,0
1–5. Összesen (N)	382	1741	357	1563	739	3271

A többcsaládos háztartások az összes háztartás mintegy nyolc százalékát alkották. Leggyakoribbak ez utóbbiak között azok a háztartásformák, amelyekben különböző nemzedékhez tartozó házaspárok éltek együtt, vagyis amelyek keretében a házas szülőkön kívül az egyik házas gyermek családja is megtalálható. Viszonylag ritka volt az a családforma, amely házas testvérek – azonos nemzedékhez tartozó házaspárok – együttélését jelentette, vagyis amelyben „a szülők nincsenek jelen”, illetve „a testvéreket kizárólag a gyermeki kötelek kapcsolnak egy olyan kiscsaládhoz, amely már nincs jelen a háztartásban” (Laslett 1979. 13). Szentegyházfalván azonban az összeíró több esetben is egyetlen háztartás keretei közé sorolta a fiútestvérek családjait (Frères típusú háztartás).¹⁴

A különböző nemzedékek együttélése viszonylag elfogadott lehetett. A fölfelé és lefelé kiterjesztett másodlagos családi egységek jelenléte jól tükrözi a tulajdon és a háztartásfő-státus átadásának folyamatát. Ez utóbbi háztartástípusok létezése jól mutatja, hogy legalább az egyik fiatal fiúgyermek gyakran a házasságkötését követően is a szülei háztartásában maradt. A fölfelé kiterjesztett családos háztartások, illetve a több nemzedéket magukba foglaló többcsaládos háztartások a nagycsaládos háztartás- és családszerveződés működésére utalnak. Ez a fajta szerveződés szoros összefüggést mutat a paraszti gazdaság és a gazdálkodási ismeretek nemzetékeken keresztül történő átadásával.

A nem családos háztartások az összes háztartás mintegy 2 százalékát alkották. Olyan háztartásokról van szó, amelyekben többnyire a szüleiket elveszített testvérek éltek együtt. Az egyedül élők háztartásai 4 százalékot jelentettek, és többnyire egyedül élő özvegy nők vagy férfiak alkották azokat.

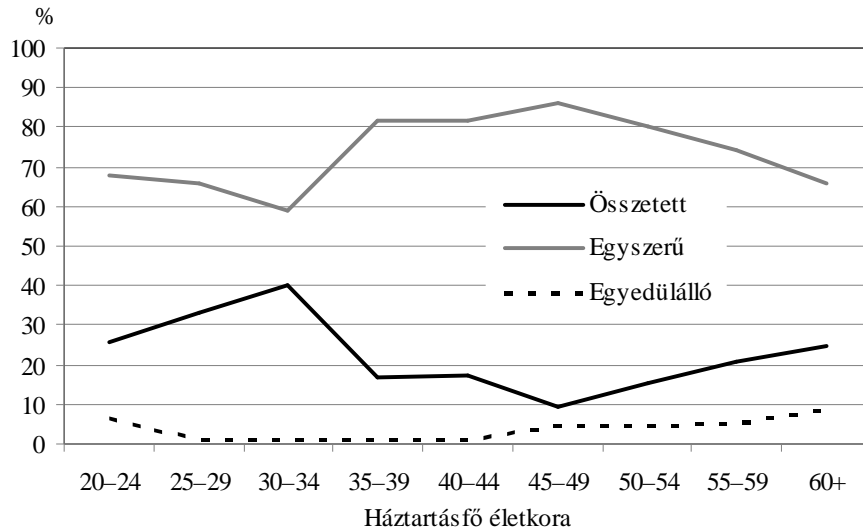
A fentiekhez nagy vonalakban hasonló képet nyerünk, amennyiben a vizsgálat egységének az egyént tekintjük, vagyis meghatározzuk azoknak az egyéneknek a számát, akik különböző háztartástípusokban éltek. Ez esetben az egyszerű családos háztartásokban élő személyek dominanciája még jobban kirajzolódik. Különösen hangsúlyos azoknak az egyéneknek az aránya, akik csupán a házaspárt és nem házas gyermekeiket magába foglaló háztartásban éltek (57 százalék). Világosan körvonalazódik az a tény is, hogy a két egyházközség népességének közel egyharmada bonyolult szerkezetű – kiterjesztett vagy többcsaládos – háztartásokban élt. Ezzel párhuzamosan pedig az egyedül élő vagy nem családos háztartások keretében élő személyek teljes népességben elfoglalt súlya számottevően – 1–2 százalékra – csökkent.

¹⁴ Kápolnásfalván a háztartásokat összeíró lelkész egyetlen *Frères* típusú háztartást sem írt össze. Feltételezhető, hogy a fenti háztartástípus előfordulási gyakoriságaiban tapasztalható települések szerinti eltérés az összeírási mód eltéréseivel magyarázható. Vagyis az adatok nem a tényleges különbségeket tükrözik, hanem sokkal inkább azt, hogy a települések lelkészei mely együttélési formákat tekintették egyetlen háztartásnak.

A fenti táblázat csupán keresztmetszeti képet nyújt a háztartásokról, és elrejteti a háztartásszerveződés tényleges működésében rejlő dinamikát. Lutz Berkner kritikája¹⁵ óta elfogadott, hogy az iparosodás előtti Európában a törzscsaládos háztartások – vagyis amelyekben a háztartásfőn és családján kívül legalább az egyik szülő jelen volt – számottevő jelenlétével számolhatunk, annak ellenére, hogy a keresztmetszeti vizsgálatok ezt nem igazolták. Berkner szerint az iparosodás előtti háztartásszerkezet vizsgálatakor nem elegendő valamely egy adott időpontban végrehajtott népszámlálás adataira támaszkodni. A háztartásokra egyfajta életciklus jellemző, amely egymást követő szakaszokból áll. A háztartás életciklusa a fiatal házaspárt és gyerekeiket, valamint a háztartásfő idősebb szüleit tartalmazó többcsaládos háztartástól a háztartásfő szüleinek halálát követő egyetlen családmagos háztartásba való átmenetként is leírható. Berkner szerint megtévesztő lehet a keresztmetszeti adatokból kirajzolódó kép, amely szerint a kiscsaládos háztartások a legelterjedtebbek. A valóságban a háztartások életciklusuk folyamán gyakran megtapasztalhattak olyan szakaszokat, amelyek során több családmag élt egyetlen háztartás keretében.

A II. ábra a háztartástípusokat a háztartásfő életkora szerint mutatja be, egyben lehetőséget nyújt a háztartás fejlődési ciklusainak megragadására. A világosabb szemléltetés érdekében három háztartástípust vizsgálunk. A kiterjesztett és többcsaládos háztartásokat összesítettük, és az „összetett” háztartástípus kategóriába soroltuk. Az ábra ez utóbbiak mellett az egyszerű-, és az egyedülállókot tartalmazó háztartások kategóriáit tartalmazza. Eredményeink azt mutatják, hogy a fiatal háztartásfők nagyobb eséllyel vezettek összetett háztartást, mint az idősebb háztartásfők. A 20 és 35 év közötti háztartásfők több mint egyharmada összetett családos háztartás élén állt. Az összetett háztartások aránya a 30–34 éves korú háztartásfők körében elérte a 40 százalékot. A 35. éves kortól kezdődően viszont egyértelműen az egyszerű családos háztartás dominanciája érvényesült. A nukleáris családi háztartások aránya a 45–49 év közötti háztartásfők körében volt a legmagasabb: az általuk vezetett háztartások 90 százaléka ez utóbbi kategóriába tartozott. Az 50. életéven felüli háztartásfők esetében az összetett- és az egyedülállókot magukba foglaló háztartásformák fokozatos emelkedésével számolhatunk. Ez utóbbi két háztartástípus a 60 év feletti háztartásfők által vezetett háztartások 40 százalékát jelentették.

¹⁵ Berkner 1972. A kritika lényegi pontjainak összefoglalására lásd Granasztói 1982. 613–615; Husz 2002. 19–20.



II. Az egyedülálló-, egyszerű- és összetett családi háztartások aránya a háztartásfő életkora szerint a két egyházközségben, 1868

The proportion of simple and complex family households and those consisting of single persons by the age of household heads in the two villages, 1868

A fiatal háztartásfők számottevő része olyan háztartásokat vezetett, amelyek a háztartásfőn, felességén és gyermekein kívül legalább az egyik szülőt és/vagy a háztartásfő vagy felesége testvéreit is magukba foglalják. Úgy tűnik, hogy a vizsgált egyházközségekben az idős személyek a házas gyerekek háztartásaiban támaszt lelhettek. A korábbi magyarországi vizsgálatok megállapításaihoz hasonlóan (Andorka – Faragó 1984) a fiatal felnőttek egy része a házasságkötés után kiterjesztett vagy összetett háztartásban élt néhány évig, legtöbbször a szülőkkel vagy a megözvegyült szülővel, esetleg a házas vagy nem házas testvérekkel.

Házasságkötés és háztartásalapítás

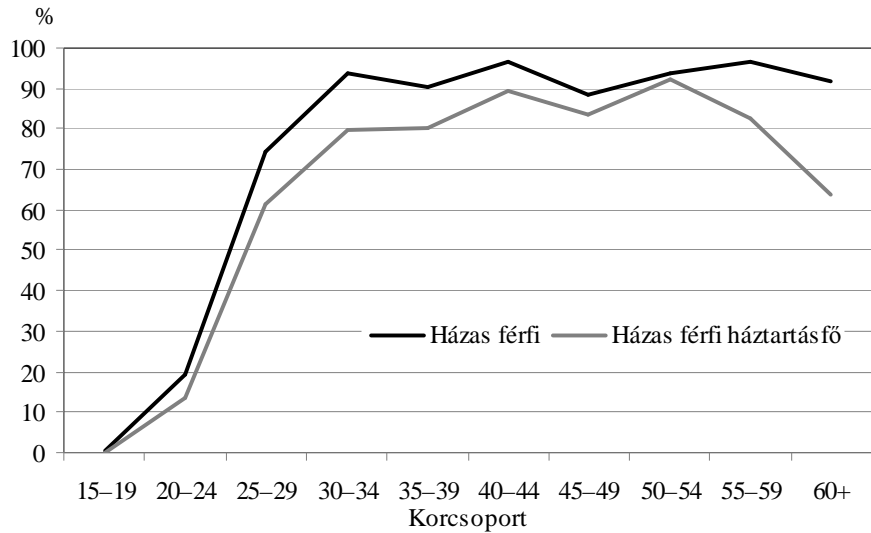
A házassági életkort a szakirodalom általában a háztartásalapítási folyamat kulcsváltozójának tekinti. John Hajnal szerint „a gazdasági rendszer a házassági szokásokat a házaspár és gyermekei létfenntartásához szükséges gazdasági alapok megteremtése útján befolyásolja. Ugyanígy igaz az is, hogy a házassági szokások kihatnak a gazdasági rendszerre” (Hajnal 1965. 132). Ebben a kon-

textusban nyugaton az önálló háztartás alapítása a házasságkötés egyik előfeltételének számított. Hajnal ugyanakkor rámutatott arra is, hogy ebben az értelemben Északnyugat-Európára nézve a házassági életkor a háztartásalapítás időpontjának alapvető mutatójaként értelmezhető (Hajnal 1983).

A vizsgált egyházközösségekben az első házasságkötés átlagos életkora európai összehasonlításban alacsonynak mondható. Az egyházi anyakönyvi adatok alapján a nők általában korábban házasodtak, mint a férfiak: a férfiak átlagos házasságkötési életkora 25–26 év, a nőké 20–21 év volt. Érdeemes megfigyelni, hogy az egyedülálló, házas és megözvegyült férfiak és nők milyen életkorban töltötték be a háztartásfő státust, hiszen ennek alapján következtethetünk a háztartásalapítás különböző mintáira (Sovič 2005. 172). Az alábbiakban elsősorban a férfiakra vonatkozó adatokat összegezzük, hiszen a háztartásfő szerepét az esetek többségében a férfiak töltötték be.¹⁶

A III. ábra a (házas vagy özvegy családi állapotú) férj és a háztartásfő szerepeinek gyakoriságát mutatja a férfiak különböző korcsoportjaiban. A két görbe egyenként azt jelzi, hogy a különböző életkorokban levő férfiak között milyen arányt képviselnek a férj szerepet, illetve a férj és a háztartásfő szerepet egyaránt betöltők. Az eredmények egyrészt megerősítik azt a korábbi feltételezésünket, hogy a férfiak többsége számára a házasságkötés egyúttal a háztartásfővé válást is jelentette. A házasságkötés normatív életkorát (25–26 év) elérve a házasságban élők, illetve a férj és háztartásfő szerepet egyaránt betöltők aránya hirtelen megugrott. Másrészt az adatok jól mutatják, hogy a családalapítás kezdeti éveiben még létezett a férfiak egy szűk csoportja, akik a családfő fiaként, vejeként vagy testvéreként kezdték házas életüket. A két szerep – háztartásfő és férj – együttes betöltése legnagyobb arányban a 40–54 év közötti férfiak körében valósult meg, feltehetően az apa halálával/visszavonulásával szoros összefüggésben. 55 év felett a férfiak egyre nagyobb hányada adja át a háztartásfő szerepet a következő nemzedéknek. A folyamat azonban nem általánosítható, hiszen a 60 év feletti férfiak (N = 61) mintegy 60 százaléka idős kora ellenére továbbra is megtartotta háztartásfő státuszát.

¹⁶ Ismételten hangsúlyozzuk, hogy a lélekösszeírást végrehajtó lelkészek mindazon háztartások esetében, amelyekben egy özvegy nő is jelen volt, általában az idősebbik házas vagy nem házas fiúgyereket jelölték meg a háztartás vezetőjeként. Kérdés marad azonban, hogy a háztartástagok közötti kapcsolatot a tényleges gyakorlatot tükrözte-e, vagy csupán az összeíró társadalomképét.



III. A házások és a háztartásfők aránya életkor szerint a két egyházközségben élő férfiak körében, 1868.

The proportion of the married and household head males by age-group in the two villages, 1868

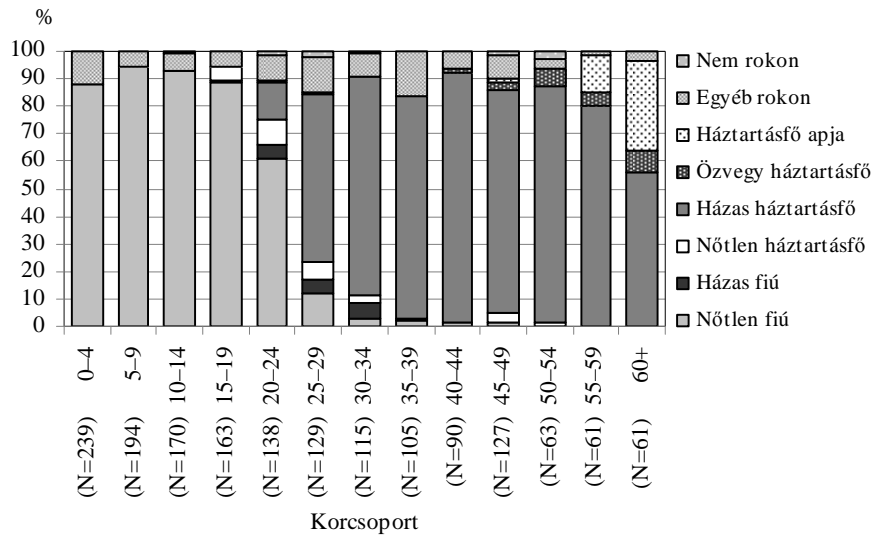
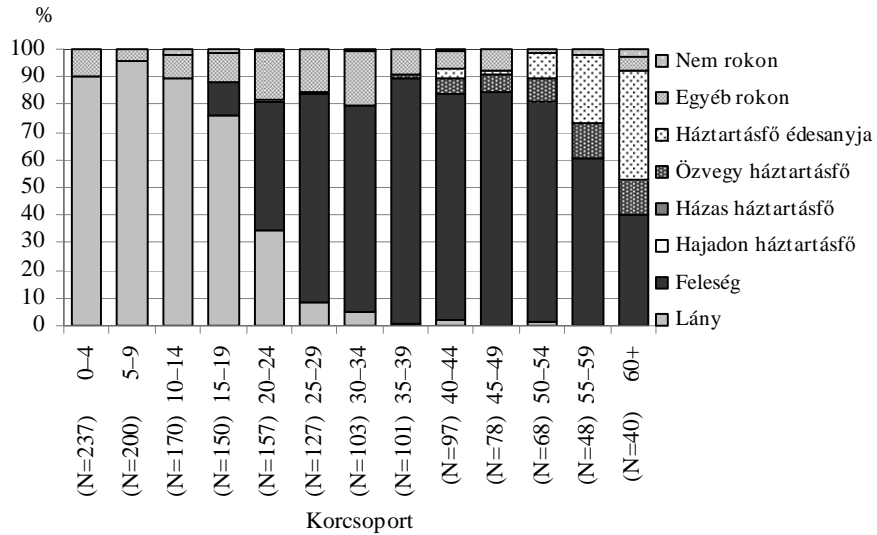
Az egyének életciklusai és a háztartáson belüli rokoni kapcsolatok

Az emberi élet-idő családra gyakorolt hatása központi helyet töltött be az egyéni tapasztalatokban. Az emberi életutat különböző szakaszokra bonthatjuk, kezdve a csecsemőkortól, kiterjesztve a kora gyermekkorig, az idős-, és végül az aggastyán korig. A különböző életszakaszokat az egyén biológiai és fiziológiai fejlődése határozta meg, és ennek megfelelően az egyén különböző szerepeket tölthetett be a saját családi csoportja keretében. A jelenség megfigyelése céljából a háztartástagok által betöltött szerepet a háztartásfőhöz viszonyított kapcsolattal fejeztük ki. Nemek szerint nyolc-nyolc kategóriát hoztunk létre. A férfiak esetében a következő szerepeket azonosítottuk: nőtlen fiú; házas fiú; nőtlen háztartásfő; házas háztartásfő; özvegy háztartásfő; háztartásfő apja; egyéb rokon (testvér, unokatestvér, unokaöcs stb.); illetve a háztartásfővel ismeretlen kapcsolatban álló személy. A nők esetében a következő szerepeket különítettük el: lány; feleség; hajadon háztartásfő, házas háztartásfő; özvegy háztartásfő; a háztartásfő édesanyja; egyéb rokon; a háztartásfővel ismeretlen kapcsolatban álló személy.

A IV. ábra a nők és férfiak háztartásban betöltött szerepeit mutatja életútjuk folyamán. A férfiak együttélési mintái a rokoni kapcsolatok fontosságáról tanúskodnak. Az egyéb rokoni szerepek – unoka, fiútestvér, vő stb. – a 0–50 év közötti férfiak 5–15 százalékára voltak jellemzőek. Miközben a kiskorú fiúk egyéb rokoni szerepét döntően az unoka státus jelentette, addig a 25–39 év közötti férfiak egyéb rokonként döntően a háztartásfő nőtlen vagy házas fiútestvéreként éltek a háztartásokban. A nőtlen fiúgyermek-szerepből a férj-és/vagy háztartásfő-szerepbe történő átmenet fokozatosan történt: az egyén 20-as éveinek elejétől kezdődött, és a 40-es életevek elejére vált teljesen általánossá. Mint azt korábban is láthattuk, a házas férfiak többsége a házasságkötéssel egy időben a háztartásfő-szerepet is megszerezte. A folyamat azonban nem volt teljesen általános. A házas férfiak egy kisebb csoportja – a férfiak mintegy 5 százaléka – a 20-as éveikben és a 30-as életevek első szakaszában még a háztartásfő házas fiaként éltek a szüleik által irányított háztartásban. A 30-as életevek második szakasza hozta meg számukra a háztartásfőszerep megszerzését.

A háztartásfő-szerep átadására az 55. életév alatt ritkán került sor. Az időskort el nem ért férfiak a feleségük halálát követően is kezükben tartották a háztartás vezetését, és feltehető, hogy a megözvegyülést követően rövid időn belül újránházasodtak. A háztartásfő-szerepből való visszavonulásukra csupán az 55. életévüket követően került sor. A 60. életév feletti férfiak 33 százaléka viselte a háztartásfő apja szerepét. 56, illetve további 8 százalékuk házas férfiként vagy özvegyként továbbra is kezében tartotta a háztartás vezetését.

A háztartásfő egyéb rokonaként való jelenlét hangsúlyosabban érvényesült a nők esetében. A 15–34 év közötti egyéb rokoni szerepben levő hajadon nők általában a háztartásfő lánytestvérei, a hasonló életkorban levő házas nők leginkább a háztartásfő menyei vagy sógornői voltak. A házasságkötés és ennek következtében a feleség szerepbe történő belépés a férfiakénál korábban, 15–19 éves korban kezdődött, és 25–29 éves korra vált teljessé. A 30-as életevek második felében lévő nők mintegy 90 százaléka a háztartásfő feleségeként, menyeként vagy sógornőjeként élt a háztartásban. Az életút későbbi szakaszában fokozatosan megjelentek az özvegy háztartásfők, illetve egyre gyakrabban tűntek fel a háztartásfő anyjaként, egyéb rokonaként. Az özvegy háztartásfő nők aránya rendkívül alacsony, és döntően a 40 év feletti egy kisebb csoportjára volt jellemző. Ez az alacsony arány azt valószínűsíti, hogy ez esetben inkább átmeneti szerepvállalásról beszélhetünk. A háztartásfő anyjának szerepe döntően az 50 év feletti nők esetében tűnik fel, és a férj halálát követő kényszerű, vagy a férjével együtt történő szándékolt visszavonulásra utal. 60 év felett a nők csupán 40 százaléka töltötte be a feleség szerepét, ebben az életkorban az özvegy háztartásfő, háztartásfő anyja és egyéb rokona (anyósa) státusok dominálnak. Mindez alátámasztja korábbi megállapításunkat, amely szerint az idős nők jelentős része házas gyermeke háztartásában talált időskori támaszt.

Férfiak*Nők*

IV. A háztartásfőhöz fűződő kapcsolat az egyén életútja folyamán, életkor és nemek szerint a két egyházközségben, 1868
The relationship to the household head over the individual life-cycle by age-group and sex in the two villages, 1868

A két egyházközség háztartásainak fontos jellemzője a szolgák és a nem rokonok jelenlétének szinte teljes hiánya. Úgy tűnik, hogy a közeli rokonok – ezek között is elsősorban a háztartásfő nem házas testvérei – tölthették be azt a szerepet, amely más társadalmakban a szolgákra és/vagy nem rokonokra hárult.

Háztartás és munkaszervezet

A legtöbb iparosodás előtti paraszti gazdaságban a háztartás a termelés, fogyasztás és a demográfiai reprodukció színtere. A. V. Csajanov orosz közgazdász hipotézise szerint szoros összefüggés áll fenn a termelés intenzitása és a háztartás demográfiai ciklusa között, amelyet kellően fejez ki a háztartás munka/fogyasztás hányadosa (Chayanov 1966).¹⁷ Csajanov elméletéből kiindulva az alábbiakban a háztartás munkaerejének és fogyasztási szükségletének a családi életciklus folyamán történő módosulásait rekonstruáltuk. A családi gazdaság munkaerő kapacitásának becslésekor a Christer Lundh által javasolt elemzési módszert követtük (Lundh 1995). Ennek alapján azt feltételeztük, hogy a felnőtt férfiak egy munkaegységet képeztek, a 0–8 éves kor közötti gyerekek egyáltalán nem dolgoztak, a 9–15 éves kor közötti gyerekek és az 55 éves kornál idősebb egyének a felnőtt férfiak munkájának 50 százalékát, míg a felnőtt nők a sorozatos terhesség és gyermekszoptatás következtében a felnőtt férfiak munkájának 80 százalékát végezték.¹⁸

A fogyasztási szükségletek kiszámításának több módja ismert a szakirodalomban.¹⁹ A magunk részéről az ENSZ által kidolgozott módszert használtuk. Ennek alapján azt feltételeztük, hogy a fogyasztási szükséglet is az egyén életkora és neme szerint változott. A 15–59 év közötti felnőtt férfiak fogyasztását egy teljes fogyasztási egységben határoztuk meg. A 0–14 év közötti gyermekek fogyasztásáról azt feltételeztük, hogy az életkor előrehaladtával párhuzamosan emelkedik: 0–1 éves korban a felnőtt férfiak egységnyi fogyasztási szükséglete egyötödének felel meg, a 14. életév betöltésére viszont eléri a felnőtt férfiakra jellemző értéket. További feltételezésünk, hogy a 14–59 év közötti felnőtt nők

¹⁷ A. V. Csajanov elméletének magyar nyelvű bemutatására lásd Pozsgai 2005.

¹⁸ Christer Lundh a felnőtt nők munkaerő kapacitását 1 egységnyire becsülte. Kivételt képeztek ez alól a terhes és szoptató anyák 0,5 munkaerő kapacitással. Adataink nem tették lehetővé a terhesség és gyermekszoptatás időszakának megfigyelését, ezért, némiképp módosítva a Lundh által kidolgozott skálát, a felnőtt nők munkaerő kapacitását egységesen 0,8-ra becsültük. Hasonló módon járt el Muriel Neven is (Neven 2003. 137–138.).

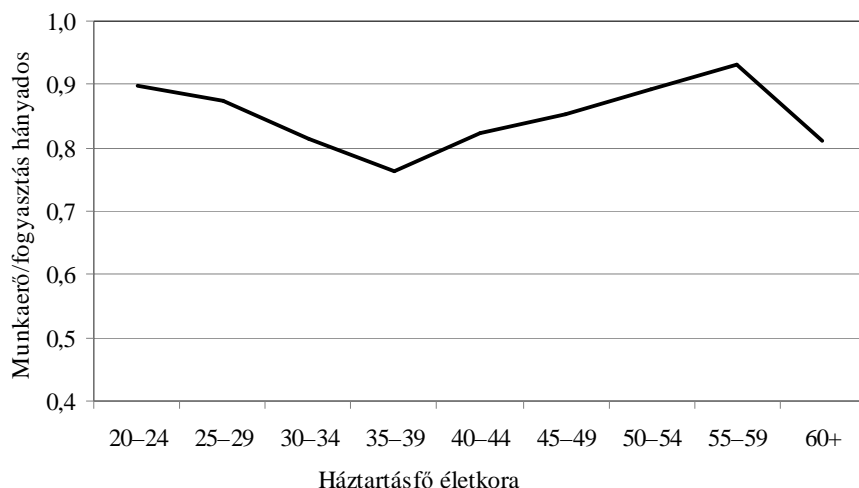
¹⁹ Áttekintésükre lásd Henderson – Wall 1994. 7; Neven 2003. 135–136.

és a 60 év feletti idős személyek a felnőtt férfiakra jellemző érték 80 százalékát fogyasztották.²⁰

Az V. ábra a fogyasztási szükséglet és a munkaerő hányadosának alakulását mutatja a háztartásfő életkora szerint. Az eredményként kapott arányszám értéke 0 és 1 között ingadozik: az 1-gyel egyenlő arányszám a termelés és a fogyasztás tökéletes egyensúlyát jelzi, vagyis ebben az esetben a háztartás tagjainak munkaerő kapacitása egyensúlyban volt a háztartás teljes fogyasztási szükségletével. Értelemszerűen kevés háztartás esetében érvényesülhetett ez az arányszám. Az 1-nél alacsonyabb értékű arányszám azt mutatja, hogy gazdasági szempontból mely háztartások a legkiszolgáltatottabbak, illetve mely háztartásokra jellemzőek viszonylag kedvező életkörülmények.

Adataink a Csajanov által kidolgozott modell érvényességét mutatják. Eszerint a háztartások életútját egyfajta ciklikusság jellemezte: a háztartásalapítást követő 10–15 évben a háztartások fogyasztási szükségletek/munkaerőkapacitás hányadossal kifejezett életszínvonala lecsökkent, majd a későbbi években lassú emelkedésnek indult. Az életciklus kezdetén a gyerekek születésével párhuzamosan ugyanis a háztartás fogyasztási szükségletei megemelkedtek, miközben a potenciális munkaerő kapacitás továbbra is alacsony szinten maradt. A családi életciklus következő szakaszában a gyerekek munkaképes korba lépésével a munkaerő kapacitás és a fogyasztási szükségletek fokozatos egyensúlyba kerültek, és a háztartás életszínvonala elérte, sőt kissé meghaladta a kiindulási állapotot. A 60 év feletti háztartásfők háztartásaiban ismét az életszínvonal csökkenésének lehetünk tanúi.

²⁰ Az ENSZ által kidolgozott skála részletesen: 0–1 éves gyermek=0,2; 2–3 éves gyermek=0,3; 4–5 éves gyermek=0,4; 6–7 éves gyermek=0,5; 8–9 éves gyermek=0,6; 10–11 éves gyermek=0,7; 12–13 éves gyermek=0,8; 14–59 év közötti nő=0,8; 14–59 év közötti férfi=1,0; 60 év feletti idős személy=0,8.

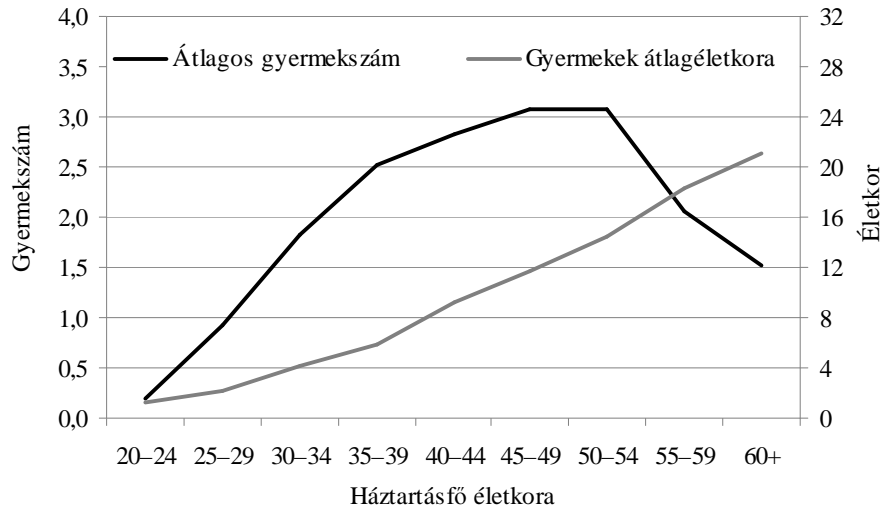


V. A dolgozó-fogyasztó hányados változása a háztartásfő életkora szerint a két egyházközség háztartásaiban, 1868-ban

Changes in the producer/consumer quotient by the age of household head in the two villages, 1868

A háztartás életszínvonalának problematikáját más aspektusból is megvizsgálhatjuk. David Reher (Reher 1997. 91–92) módszerét követve kiszámoltuk, hogy a háztartás keretei között élő gyermekek száma és átlagos életkora miként változott a háztartásfő életkora szerint (VI. ábra).²¹ A családi életciklus kezdetén a családok átlagosan egy olyan gyermeket neveltek, akinek életkora meghaladta a két évet. 20 évvel később az átlagos gyermekszám 3,1, a gyermekek átlagéletkora pedig 12 év. A háztartásfő 50–54 éves korában érte el a gyermekek átlagéletkora a 14 évet, vagyis ekkor már a legidősebb gyermek kellőképpen idős volt ahhoz, hogy a családi munkaerő-kapacitást növelje. A háztartás szempontjából ez az időszak azonban egyúttal az átlagos gyermekszám csökkenését is jelentette, hiszen a nagyobb gyermekek – közülük is elsősorban a lányok – házasságkötésükkel egy időben elhagyták a szülői háztartást.

²¹ A módszert belgiumi kutatásában Muriel Neven is alkalmazza (Neven 2003. 141).



*VI. A gyermekek száma és életkora a háztartásfő életkora szerint
a két egyházközségben, 1868-ban*

The number and mean age of children by household and the age of household heads in the two villages in 1868

Összegzésként kijelenthetjük, hogy a vizsgált falvakban élő paraszti háztartások életszínvonala szoros összefüggést mutat a családciklus folyamatával. A háztartások életszínvonalának csökkenése leginkább a családi szakasz első 10–15 évében, majd a családciklus végén érhető tetten. Értelmeszerűen a háztartások legfiatalabb és legidősebb tagjait érinthették leginkább e folyamat negatív következményei. Viszonylagos kiegyensúlyozottság és az életszínvonal emelkedése a családciklus közepén tartó háztartásokat, illetve azok tagjait jellemezte. Mindezekhez fontos hozzáfűznünk, hogy az önellátáson alapuló gazdaságokban a családok például a szülők munkaintenzitásának növelésével vagy a háztartásokban élő fiatalok gyermekek és nagyszülők családi munkába való bevonásával módosíthaták a családi transzfer fent bemutatott formáit.

Összefoglalás

A fentiekben két székelyföldi település, Szentegyházasfalva és Kápolnásfalva népességének család- és háztartásszerkezetét vizsgáltuk az 1868-ból fennmaradt egyházi lélekösszeírások adatainak feldolgozásával. Az elemzés során szintetikus kohorsz-megközelítést követtünk, vagyis a keresztmetszeti mintát alkotó különböző életkorú egyének jellemzőit kohorszhatásnak tekintet-

tük. Az együttélési minták vizsgálatában a családi és háztartási keret mellett az egyéni perspektívát is igyekeztük érvényesíteni. Az ily módon kirajzolódó kép alapján véve megerősítette a korábbi magyarországi család- és háztartásszerkezeti vizsgálatok megállapításait. A keresztmetszeti adatok elemzése az egyszerű családos háztartások dominanciáját mutatta. A háztartásfő életkora szerint rendezett adatok ugyanakkor arra hívták fel a figyelmet, hogy az egyének életútjuk folyamán jó eséllyel megtapasztalhatták a kiterjesztett- és a többcsaládos együttélési formákat. Két meghatározott életkorban – az önálló családi élet kezdetekor és időskorban – a fenti együttélési minták előfordulásának esélyei megemelkedtek. Relatív alacsony volt a bonyolult szerkezetű családos háztartások valószínűsége az életút elején és delén, az egyén negyvenes életéveiben. A két egyházközség háztartásainak fontos jellemzője a szolgák és a nem rokonok szinte teljes hiánya. A közeli rokonok – a háztartásfő testvérei, törzscsaládtagjai – tölthették be azt a gazdasági szerepet, amely más társadalmakban a szolgákra és/vagy nem rokonokra hárult. A férfiak többsége számára a háztartásfői és férji szerepek egybeestek, bár létezett egy kisebb csoport, amelynek tagjai az apa vagy testvér irányítása alatt álló háztartásokban kezdték családi életüket.

A tanulmány utolsó fejezete a háztartások mikrogazdasági elemzésére tett kísérletet. A. V. Csajanov modelljét követve megbecsültük a háztartások munka/fogyasztási hányadosát a családciklus folyamán. Eredményeink az oroszországi paraszti gazdaságok esetében megfigyelt összefüggést, vagyis a háztartások gazdasági körülményeinek a családciklus szerint történő ingadozását mutatták. További vizsgálat tárgyát képezheti az a kérdés, hogy a háztartások demográfiai döntéseiben milyen mértékben érvényesültek a családciklus hatásai, illetve a háztartások határain átlépő szoros rokonsági kapcsolatháló milyen mértékben volt képes semlegesíteni a családciklus negatív hatásait.

FORRÁSOK

A Kápolnás Oláhfalvi hívek lakhely és szám szerinti általános összeírása 1868-ban január elsejétől kezdve. *Kápolnásfalvi Római Katolikus Plébánia Levéltára*
Megnyitása a Szentegyház Oláhfalvi hívek általános összeírásának Bálint Ignác plébános által az 1868-dik évben. *Szentegyházfalvi Római Katolikus Plébánia Levéltára*

Népszámlálás 1869: *Az 1870. év elején végrehajtott népszámlálás eredményei.*
Budapest, 1871.

IRODALOM

- Ambrus J. (2007): A családkönyv mint a társadalomnéprajzi kutatás forrása. In Örsi Julianna (szerk.): *Mikroközösségek. Társadalom- és gazdaságkutatási eredmények innovációja*. Túrkeve – Szolnok. 153–165.
- Andorka R. (1975): Paraszti családszerkezet a 18–19. században. Alsónyék és Kölked adatai nemzetközi összehasonlításban. *Ethnographia*, 2–3. 340–367.
- Andorka R. – Faragó T. (1984): Az iparosodás előtti (18–19. századi) család- és háztartásszerkezet vizsgálata. *Agrártörténelmi Szemle*, 26/3–4. 402–437.
- Andorka, R. – Faragó, T. (1983): Pre-industrial Household Structure in Hungary. In Wall, R. – Robin, J. – Laslett, P. (eds.): *Family Forms in Historic Europe*. Cambridge University Press, Cambridge, 281–307.
- Balázs M. – Katus L. (1983): Közép-Dunántúli paraszti háztartások a XVIII. században. *Történelmi Szemle*, 1. 159–171.
- Bácskai V. (1992): *Család, háztartás, társadalom Budán a 19. század elején*. KSH Könyvtár és Dokumentációs Szolgálat, Budapest.
- Benda Gy. (2002): A háztartások nagysága és szerkezete Keszthelyen, 1757–1851. *KSH NKI Történelmi Demográfiai Évkönyve*, 3. 109–141.
- Burguière, A. et al. (dir.) (1986): *Histoire de la famille*. Armand Collin, Paris.
- Chayanov, V. A. 1966 [1925]: *The Theory of Peasant Economy*. R. D. Irwin, Homewood, I. L.
- Faragó T. (1977): Háztartásszerkezet és falusi társadalomfejlődés Magyarországon, 1787–1828. *Történelmi Statisztikai Tanulmányok*, 3. 105–214.
- Faragó T. (1985): *Paraszti háztartás- és munkaszervezet-típusok Magyarországon a 18. század közepén. Pilis-Buda környéki birtokos paraszti háztartások 1745–1770 között*. (Történelmi statisztikai füzetek 7.) KSH Könyvtár és Dokumentációs Szolgálat, Budapest.
- Faragó T. (1997): Család és háztartás Magyarországon a 18. században. In Kovacsics József (szerk.): *Magyarország történelmi demográfiája [896–1995]*. KSH, Budapest, 217–239.
- Faragó T. (2000): Nemek, nemzedékek, rokonság, család. In Sárkány Mihály – Szilágyi Miklós (szerk.): *Magyar Néprajz VIII. Társadalom*. Akadémiai K. Budapest, 393–483.
- Faragó T. (2001): Különböző háztartás-keletkezési rendszerek egy országon belül – változatok John Hajnal téziseire. *KSH NKI Történelmi Demográfiai Évkönyve*, 2. 19–63.
- Faragó T. (2005): Életciklusok és családmodellek egy magyarországi városban a 18–19. században. *Demográfia*, 48/4. 415–435.
- Granasztói Gy. (1982): A polgári család a középkor végi Magyarországon. Adalékok és feltevések egy „jóléti társadalom” természetrajzához. *Történelmi Szemle*, 25/4. 605–663.
- Gruber, S. – Szoltysek, M. (2012): Stem Families, Joint Families, and the European Pattern: What kind of a Reconsideration Do We Need? *Journal of Family History*, 37/1. 105–125.

- Hajnal, J. (1965): European marriage patterns in perspective. In Glass, V. David – Eversley, E. C. David (eds.): *Population in History*. Edward Arnold, London, 101–143.
- Hajnal, J. (1983): Two kinds of preindustrial household formation systems. In Wall, R. – Robin, J. – Laslett, P. (eds.): *Family forms in historic Europe*, Cambridge University Press, Cambridge, 65–104.
- Heilig B. (2000): Paraszti háztartások és háztartásciklusok Szőlösárdón a 19. század második felében. *KSH NKI Történeti Demográfiai Évkönyve*, 1. 225–265.
- Henderson, J. – Wall, R. (1994): Introduction. In Henderson, J. – Wall, R. (eds.): *Poor women and children in the European Past*. Routledge, London, 1–28.
- Hermann G. M. (1999): Az udvarhelyszéki Havasalja kiváltságos települései: a két Oláhfalu és Zetelaka. In Kiss A. – Kovács Kiss Gy. – Pozsony F. (szerk.): *Emlékkönyv Imreh István nyolcvanadik születésnapjára*. Erdélyi Múzeum-Egyesület, Kolozsvár, 138–198.
- Husz I. (2002): *Család és társadalmi reprodukció a 19. században. Történeti-szociológiai tanulmány egy Buda-környéki mezőváros társadalmáról a családstruktúra változásának tükrében*. Osiris, Budapest.
- Kocsis Gy. (1992): Ceglédi katolikusok többcsaládos háztartásai a XVIII. század második felében. In Mohay T. (szerk.): *Közelítések: néprajzi, történeti, antropológiai tanulmányok Hofer Tamás 60. születésnapjára*. Ethnica, Debrecen, 187–198.
- Laslett, P. (ed.) (1972): *Household and Family in Past Time*. Cambridge University Press, Cambridge.
- Laslett, P. (1979): A család és háztartás: történeti megközelítések. *Világtörténet*, 4. 3–38.
- Lundh, C. (1995): Households and families in pre-industrial Sweden. *Continuity and Change*, 10/1. 33–68.
- Magyar A. (1987): A ceglédi katolikusok háztartásszerkezete a XVIII. században. *Studia Comitatensia*, 18. Szentendre, 123–142.
- Melegh A. (1987): A tizenkilencedik század eleji városi háztartások Buda Újlakon. In Lengyel György (szerk.): *Történeti szociológiai tanulmányok a 19–20. századi magyar társadalomról*. Marx Károly Közgazdaságtudományi Egyetem Szociológiai Tanszék, Budapest, 135–178.
- Neven, M. (2003): *Individus et familles: Les dynamiques d'une société rurale. Le pays de Herve dans la seconde moitié du XIXe siècle*. Bibliothèque de la Faculté de Philosophie et Lettre de l'Université de Liège, Liège.
- Oris, M. (2003): *Demografia storica e storia della famiglia. Due genealogie intellettuali*. In Breschi, M. – Derosas, R. – Viazzo, P. P. (dir.): *Piccolo è bello. Approcci microanalitici nella ricerca storico-demografica*. Forum, Udine, 13–36.
- Őri P. (2005): Kiskunhalas népessége 1869-ben. In Ö. Kovács J. – Szakál A. (szerk.): *Kiskunhalas története 3. Tanulmányok Kiskunhalasról a 19. század közepétől a 20. század közepéig*. Kiskunhalas, 269–292.
- Őri P. (2007): Család és házasság a 18–19. századi Magyarországon. Pest–Pilis–Solt–(Kiskun) megye, 1774–1900. *Korall*, 30. 8. évf. (2007. december), 61–98.
- Őri P. (2008): A háztartások struktúrája a 18. század végi Magyarországon. Elemzési kísérlet. *KSH NKI Történeti Demográfiai Évkönyve*, 2006–2008. 41–80.
- Őri, P. (2009): Marriage Customs and Household Structure in Hungary at the end of the 18th Century. The Case of County Pest-Pilis-Solt (1774–1785). In Fauve-Chamoux,

- A. – Bolovan, I. (eds.): *Families in Europe between the 19th and 21st Centuries. From the the Traditional Model to the Contemporary PACS.* (Supplement of the Romanian Journal of Population Studies). Cluj University Press, Cluj-Napoca, 167–192.
- Óri P. 2012: Magyarország társadalma 1869-ben. A MOSAIC-Project magyarországi adatbázisa. *Demográfia*, 55/4. 292–315.
- Óri, P. – Pakot, L. (2012): *Census and census-like material preserved in the archives of Hungary, Slovakia and Transylvania (Romania), 18–19th centuries.* Mosaic Working Paper WP-2012-002. Rostock, Max Planck Institute for Demographic Research.
- Pál J. (2003): *Városfejlődés a Székelyföldön, 1750–1914.* Pro-Print Könyvkiadó, Csík-szereda.
- Pozsgai P. (2000): Család, háztartás és tulajdon Torna vármegyében a 19. század második felében. *KSH NKI Történelmi Demográfiai Évkönyve*, 1. 166–224.
- Pozsgai P. (2001): Család- és háztartásciklusok vizsgálatának eredményei a történelmi demográfiai kutatásokban. *KSH NKI Történelmi Demográfiai Évkönyve*, 2. 265–281.
- Pozsgai P. (2005): Paraszi háztartás és munkaszervezet. A. V. Csajanov elmélete és alkalmazhatósága a társadalomtudományi kutatásban. In Dobrossy I. (szerk.): *Levéltári Évkönyv XII–XIII.* Miskolc, 343–353.
- Reher, S. D. (1997): *Perspectives on the family in Spain, past and present.* Clarendon Press, New York.
- Wall, R. – Robin, J. – Laslett, P. (eds.) (1983): *Family forms in historic Europe.* Cambridge University Press, Cambridge.

Tárgyszavak

Háztartásszerkezet
 Családszerkezet
 Életciklus
 Történelmi demográfia
 Erdély

FAMILIES AND HOUSEHOLDS IN 19TH CENTURY TRANSYLVANIA

Abstract

The present study examines marriage behaviour, household patterns and living arrangements prevailing in the population of two Transylvanian mountain communities in the second half of the 19th century. The cross-sectional data of two Status Animarum (“lists of souls”) from 1868 show that the prevailing pattern can be characterised by a low age at marriage and the dominance of simple family households. Using a life course perspective, the synthetic cohort analysis, however, revealed that the size and structure of peasant households varied over the family life cycle, and a complex phase of households was common in these regions too. Ser-

vants lived seldom in the households but it was quite common during the first 10-15 years of family life cycle that stem and other kins (usually the head's siblings) helped to cover the households' labour-force demand. As the number of children increased the inclination and perhaps the capability of maintaining other kins decreased. The study confirmed the validity of Chayanov's model. The living standard of the households expressed by the producer-consumer ratio followed the same cyclical pattern over the family life course as in the Russian case.