

MEGŐZVEGYÜLÉS ÉS ÚJRAHÁZASODÁS SZÉKELYFÖLDI RURÁLIS KÖZÖSSÉGEKBE, 1840–1930¹

PAKOT LEVENTE

Bevezetés

A múltban a házastárs halála alapvető módon megváltoztatta a háztartás továbbélő tagjainak mindennapjait.² A haláleset következtében a megözvegyült fél elveszítette mindazokat az anyagi (tulajdon és jövedelem), érzelmi (kölsönös kommunikáció és empátia), társadalmi (társadalmi kapcsolatháló és státus) és segítő (háztartási munka és gyereknevelés) támogatásokat, amelyeket ideális esetben a házasság intézménye mindkettőjük számára nyújtott (Dribe 2007). A haláleset követő rövid időn belül a továbbélő házastársnak döntenie kellett, hogy miképp folytatja életét. Az újraraházasodás az egyik lehetséges választást jelenthette.³

Jelen tanulmányban a megözvegyülés és újraraházasodás kérdését vizsgáljuk két székelyföldi hegyvidéki közösségben az 1840 és 1930 közötti időszakra vonatkozóan. Elsődleges célunk a megözvegyülés és újraraházasodás demográfiai jellem-

¹ A dolgozat a K 73237 számú OTKA-kutatás (*Demográfiai folyamatok és a demográfiai viselkedés térbeli differenciái a 18-20. századi Magyarországon*) keretében készült. Az elemzés alapjául szolgáló adatbázis kialakítását a MTA – SYLFF Fialat Vezetők Ösztöndíja Alapítvány 2007. évi támogatása tette lehetővé. A tanulmányban hasznosított módszertani ismeretek megszerzését az ICPSR 2006. évi nyári képzési programja (*Történeti demográfiai adatok longitudinális elemzése*) és a COST Action A34 (*Gender and Well-Being: Work, Family and Public Policies*) Rövid Időtartamú Tudományos Továbbképzése biztosította. Földházi Erzsébet és Martin Dribe hasznos tanácsokkal járultak hozzá a tanulmány elkészüléséhez. Segítségüket ezúton is köszönöm.

² A megözvegyülés és a szülők elvesztése problematikájának legújabb történeti demográfiai és családtörténeti megközelítésére lásd: Derosas – Oris 2002.

³ Martin Dribe és szerzőtársai svédországi falusi közösségeket vizsgálva a megözvegyülést követő alternatívák egész sorával számolnak: 1) a háztartás egyedüli személyként történő vezetése, amennyiben szükséges, családtagok vagy külső személyek munkájának igénybevétele; 2) újabb házasságkötés, ily módon biztosítva a háztartás folytonosságát; 3) saját gyerek vagy annak házastársa által vezetett háztartásba költözés; 4) saját gyerek vagy annak házastársától eltérő személy által vezetett háztartásba költözés; 5) elvándorlás a településről. Ezeket a választásokat az özvegy férfiak és nők által követett stratégiáknak tekintik, amelyek célja a házastárs elhalálása után megváltozott életkörülmények közötti boldogulás (lásd Dribe – Lundh – Nystedt 2007).

zőinek részletes megrajzolása, valamint az újrَاهázasodást meghatározó demográfiai és családi tényezők azonosítása.

A házasság biztonságot nyújtó szerepét az újabb történeti halandósági vizsgálatok is alátámasztották. Az európai és ázsiai iparosodás előtti falusi közösségekben az időskort megélt özvegy személyek a halandóság szempontjából sérülékenyebbnek bizonyultak, mint a házasságban élő hasonló korú társaik (Tsuya – Nystedt 2004). Mindezek alapján feltételezhetjük, hogy az újabb házasság a megözvegyült egyén számára egyfajta biztosítékot teremtett arra, hogy a fizikai, lelki és gazdasági téren megnyilvánuló sérülékenységet elkerülje.

Az újrَاهázasodási szándék azonban önmagában még nem lehetett elegendő egy újabb házasság megkötésére. Az is fontos volt, hogy az özvegy férfit vagy nőt a környezetükben élők is alkalmas partnernek tekintsék. Helyzetüket számtalan hátrány, de – amennyiben rendelkeztek tulajdonnal – bizonyos szempontból előny is jellemezte. Emelkedett életkoruk és az első házasságukból származó gyerekeik jelentették a hátrányt, ugyanakkor az a tény, hogy egy létező egzisztenciát (házat, gazdaságot és anyagi előnyöket) tudtak felajánlani, mindenképp előnyös helyzetet biztosított számukra.

Az újrَاهázasodás választását mindezek mellett jelentős mértékben befolyásolták az újrَاهázasodással kapcsolatos törvényi szabályozások és kulturális attitűdök, a különböző társadalmakra jellemző specifikus helyzetek, továbbá a helyi házassági piac. Az újrَاهázasodás költség-haszon összetevőit erősen meghatározták azok a lehetséges alternatívák, amelyeket az adott társadalmak biztosítottak. A megözvegyült személyek számára elérhető választási lehetőségek nagymértékben függtek a társadalmi nemtől, életkortól, társadalmi osztálytól és a háztartás összetételétől.

Az első házasságkötés és a nőtlen/hajadon állapot kérdéseivel összehasonlítva az újrَاهázasodás egészen az utóbbi időkig elhanyagolt területe volt a történeti demográfiának. A John Hajnal által megfogalmazott házasságkötési modell⁴ a házasság kezdeti szakaszára vonatkozik, az újrَاهázasodás éppenséggel a modell hiányzó változójának tekinthető (Saito 2005. 174.). A történeti demográfusok és a családtörténészek együttműködését éppen e téma köré szervezett 1981. évi konferencia segítette elő (Oris 2003). A konferenciakötet⁵ tanulmányai az újrَاهázasodás legfontosabb tényezőiként a társadalmi nemet és az életkort jelölték meg. A későbbi kutatások újabb szempontok – vagyoni helyzet, öröklés, nők függetlensége, csalárendszer szerepe – bevonásával bővítették ismereteinket.⁶ A legújabb vizsgálatok többváltozós statisztikai módszerek segítségével hangsúlyozzák mindazon tényezőknek a fontosságát, amelyek

⁴ Hajnal 1965.

⁵ Dupâquier 1981. A kötetről Susan Watkins által írt recenziót lásd: Watkins 1983.

⁶ Az újrَاهázasodás témakörével foglalkozó irodalom részletes áttekintését nyújtja Oris – Ochiai 2005. 63–79.

összefüggésben állhattak az újraházasodással (háztartás komplexitása, gyerekek jelenléte stb.).⁷

A megözvegyülés és az újraházasodás gyakori jelenség lehetett a 18–19. századi Magyarországon is. A család és népességtörténet területén jártas szakemberek azonban mindezidáig kevés figyelmet fordítottak az újraházasodás mintáinak, illetve az azt meghatározó mechanizmusoknak az elemzésére.

Jelen tanulmány keretében többdimenziójú elemzést végzünk. A települések és a források bemutatását követően leíró statisztikák segítségével ábrázoljuk a házasságkötés, a megözvegyülés és az újraházasodás demográfiai jellemzőit: a házasságkötések általános vonásait, a megözvegyülés életkorok szerinti gyakoriságát, a megözvegyülést követő újraházasodási hajlandóság mértékét és időbeni változásait, valamint az újraházasodást jellemző életkor és társadalmi nemek szerinti differenciákat. A tanulmány második részében az újraházasodás folyamatát eseménytörténeti modellek segítségével próbáljuk megérteni. A harmadik részben az újraházasodó férfiak és nők házastársainak fontosabb jellemzőit ismertetjük.

Elemzésünket egyetlen régió belül két falura korlátozzuk. Mindez kizárja a nagyobb területekre vonatkozó általánosítás lehetőségét. Elsődleges célunk azonban egészen másra irányul: megpróbálunk rávilágítani az újraházasodás jelentőségére és az azt meghatározó tényezőkre az iparosodás előtti agrártársadalmakban a törzscsalád-rendszer és a helyi gazdasági környezet kontextusában.

A vizsgált közösségek: Szentegyházas- és Kápolnásfalva, 1840–1930

Szentegyházas- és Kápolnásfalva egymással szomszédos települések. Erdélyben, a Hargita-hegység vonulatának déli lábánál, mintegy 860 méteres tengerszint feletti magasságban, Székelyudvarhely és Csíkszereda városok között félúton, tőlük mintegy 20–24, illetve 26–30 km távolságra találhatók. Tipikus hegyvidéki (havasalji) települések. Lakóik többsége római katolikus felekezetű. A két település együttes népessége az 1900. évi népszámlálás szerint 4000 fő.

A földrajzi közelség és az erdélyi fejedelmektől kapott közös kiváltságaik következtében a két település története szorosan összefonódott az évszázadok folyamán. Jól jelképezi mindezt, hogy 1838-ig egyetlen egyházközséget, 1876-ig pedig egyetlen közigazgatási egységet alkottak.⁸ A térség 19. századi törté-

⁷ Az újraházasodás újabb mikrotörténeti és kvantitatív megközelítései közül a teljesség igénye nélkül lásd: Breschi – Manfredini 2007; Dribe – Lundh – Nystedt 2007; Kurosu 2007a; Kurosu 2007b; Lundh 2007; McQuillan 2003; Moring 2002a; Moring 2002b; Van Poppel 1995; Van Poppel 1998.

⁸ A települések kiváltságainak történetét összefoglalja Hermann 1999; az 1870-es évekbeli közigazgatási átszervezést és a kiváltságok elvesztésének folyamatát részletesen tárgyalja Pál 2003.

netének fontos fejleménye a települések közelében található vasérclelőhelyek felfedezése és a vasérc kitermelésének megindítása. Ennek köszönhető, hogy az 1850-es években a településektől néhány kilométerre Szentkeresztbánya néven ipari telep jön létre. Az ipari telep kiegészítő kereseti lehetőségeket teremtett a helybeliek számára. Az itteni bányászat a korabeli pénzügyi és infrastrukturális viszonyok következtében mégis alapvetően kisléptékű vállalkozás maradt. Az itt élők gazdasági lehetőségei valójában a fakitermelésen és az állattenyésztésen alapultak. A fakitermeléshez kapcsolódó fafeldolgozás és fuvarozás teremtett gazdasági alapokat a kis földbirtokkal rendelkező családok számára. Az itt élő emberek gazdasági-társadalmi helyzetére jellemző a kisbirtokokon és a falvak közösségi erdőiben végzett intenzív mezőgazdasági munka.

A 20. század első évtizedéből származó demográfiai adatok feldolgozása megerősítette azt a feltételezésünket, hogy településeinket a földrajzi és a kulturális sajátosságok mellett a demográfiai viselkedés sajátos mintázatai jellemezték. A népességre jellemző dinamikus növekedés és fiatal korszerkezet mellett a relatíve magas termékenység, alacsony szintű elvándorlás, illetve a viszonylag magas csecsemő- és gyerekhalandóság jelenti az udvarhely vármegyei havasalji falvak – köztük településeink – népességének közös demográfiai jellemzőit (Pakot 2008). Ezekkel a jellemzőkkel esetenként összekapcsolódva a felekezeti hovatartozás sajátos kulturális színezetet kölcsönzött a havasalji falvak népességének.

1786 és 1869 között, mintegy 80 év alatt Szentegyház- és Kápolnásfalva népessége megkétszereződött. A növekedés 1869 után a felnőttkori járványok (1873-as kolera), a 70-es és 80-as évek kedvezőtlen csecsemő- és gyerekhalandósági viszonyai következtében lelassult. A 19. század utolsó és a 20. század első évtizedeiben ismételt növekedésnek lehetünk tanúi.

Korábbi feldolgozásaink – részben közölt, részben még publikálásra váró – eredményei szerint⁹ a nők kor-specifikus termékenysége emelkedik a 19. század második felében. A házasságkötés két fontos jellemzője annak korai és egyetemes jellege. A nők első házasságkötési átlagéletkora 20–21 év, a férfiaké 25–26 év. A nőtlen – hajadon családi állapotúak időskorúak közötti aránya alacsony. A válást szigorú egyházi és közösségi normák tiltják.¹⁰ A Római Katolikus Egyház befolyása meghatározó ezen a téren, csakúgy, mint a mindennapi élet egyéb területein.¹¹ A háztartásszerkezet leginkább a törzscsalád-

⁹ Pakot 2003; Pakot 2007.

¹⁰ A 19. században 4 házaspárt találtunk, akikről feltételezhető, hogy elváltak.

¹¹ Kistérségi és regionális léptékben szemlélve a vármegyei falvak felekezeti sokszínűsége éppen a házasságkötés különböző módon történő szabályozásában lehetett meghatározó. Jó példa erre a válás szabályozása a korszakban, hiszen a Római Katolikus Egyházzal ellentétben a Protestáns Egyházak megengedőbbek voltak e tekintetben. A vármegye protestáns felekezeti közösségei által lakott falvaiban a válás – ha nem is széles körű, de mindenképpen tolerált – gyakorlatként működött. A válás intézményére és 19. századi egyházi szabályozására az Erdélyi Református Egyház keretében lásd Kolumbán 2009.

rendszerrel jellemezhető, amelyben az egyik gyerek – általában a felnőttkort megélő egyik fiú – az idős szülőkkel marad, házasságkötésekor a szülői házba viszi a feleségét. A háztartások között mégis a nukleáris családból álló típus a leginkább elterjedt, amely a kedvezőtlen felnőtt- és időskori halandósági viszonyokkal magyarázható (a szülők gyerekeik házasságkötése előtt elhaláloztak). A felnőtt férfiak jelentős gazdasági szerepének köszönhetően a házasságkötés virilokális mintát követ. Ritkán fordult elő, hogy a házas testvérek együtt éltek egy fedél alatt, amennyiben mégis, az többnyire csak időszakos megoldás volt.

Források

Választott településeink lakóinak demográfiai viselkedését az egyházi anyakönyvek adataiból rekonstruáltuk. Az 1776 és 1943 közötti egyházi anyakönyvek adataiból számítógépes adatállományt hoztunk létre. A Louis Henry és Michel Fleury által kidolgozott családrekonstitúciós módszer¹² alapelveit követve és a számítógépes adatkezelési technikák nyújtotta lehetőségeket kihasználva, hosszas és időigényes rekord-összekapcsolási műveletek során sikerült rekonstruálnunk a családok és az egyének legfontosabb demográfiai életeseményeit.

A megözvegyülés és az újrَاهázasodás vizsgálatokor kiemelt fontossággal bírnak a házasságkötési adatok. A szentegyházas- és kápolnásfalvi házasságkötéseket 1838-ig összevontan rögzítették. Kápolnásfalva egyházközségi önállósodását követően a házasságkötéseket falvanként külön anyakönyvekbe jegyezték. A 19. századi első évtizedeiben a házasságkötési bejegyzések a házasságkötés időpontját, a vőlegény és a menyasszony nevét, a szertartást végző lelkész nevét tartalmazzák. Az 1822. évtől kezdve a bejegyzések a menyasszony és vőlegény életkorára és családi állapotára vonatkozó információkkal bővülnek. Az 1840-es évektől kezdve elszórta, 1857-től pedig rendszeresen rögzítik a házasságot kötő felek lakóhelyét, vallási hovatartozását és szüleik nevét. Az 1926-os évtől a menyasszony és vőlegény születési időpontjának bejegyzése váltja a korábbi – a házassági életkor bejegyzésén alapuló – gyakorlatot. A foglalkozási – társadalmi státus szerinti különbségtételben és annak jelölésében nem beszélhetünk következetességről. A „földműves” megjelölés nagyon gyakran általános érvényű. A korabeli házassági szokásoknak megfelelően a házasságokat az esetek többségében a menyasszony lakóhelyén kötötték. Ennek következtében viszonylag megbízható képet alkothatunk a helybeli nők házasságkötéseiről, a helybeli férfiak más településeken kötött házasságai azonban ismeretlenek maradnak számunkra.

Családrekonstitúciós adataink sajátos problémát teremtenek az újrَاهázasodás vizsgálatokor. A rekonstitúciós tanulmányoknak ugyanis általában szembe

¹² Fleury – Henry 1985; Henry – Blum 1988.

kell nézniük a „kockázat alatt álló népesség” (population at risk) meghatározásával. A Louis Henry által megfogalmazott szabály szerint külön kell választani a családnak egy bizonyos időszak alatti folyamatos jelenlétét az általunk vizsgált viselkedéstől. Az újraházasodás esetében ez a szabály jelentős korlátokat eredményezett. John Knodel és Kevin McQuillan mintavételi stratégiáját¹³ követve jelen vizsgálat csupán a házaspárok egy bizonyos részét tudja figyelemmel kísérni. Olyan személyekről van szó, akik az általunk vizsgált településeken kötöttek házasságot, és akikről rendelkezésünkre áll az elhalálozásuk időpontja. Ez a konzervatív megközelítés biztosítja számunkra, hogy a megövegyülést megtapasztaló férfiak és nők megfigyelés alatt álljanak újraházasodásuk vagy elhalálozásuk időpontjáig. Ennek az eljárásnak az a hátránya, hogy a teljes népesség nem reprezentatív mintájára fókuszál, és ezzel kizárja azokat a személyeket, akik a házastársuk halála után elhagyták a települést. Az elemzés tehát alábecsüli a vándorlás és a házasságkötés közötti kapcsolatot. Vagyis, amennyiben a két településről távozó személyek házasság céljából hagyták el a települést, akkor elemzésünk alábecsüli az újraházasodás valószínűségét.

A családrekonstitúciós adatok természetéből fakadóan nem ismerjük a vándorlást. Nem ismerjük azoknak a tényleges számát, akik elhagyták a települést, és nem ismerjük az elvándorlásuk időpontját sem. Előfordulhatott, hogy más településről származó egyének a házasságuk megszűnése után visszaköltöztek a szülőfalujukba. Mások munkakeresés vagy éppenséggel újraházasodás céljából hagyhatták el a települést. Fontos tehát szem előtt tartani azt a tényt, hogy mindenik házasság felbomlása után az újraházasodás kockázatával versengő vándorlási és elhalálozási kockázatok is érvényesültek.¹⁴

Az 1. táblázat tartalmazza azokat a szempontokat, amelyek szerint a mintánkban szereplő családok és egyének egy részét kizártuk az elemzésből. Az 1830 és 1930 között házasságot kötött párok alkották a teljes mintánkat. Ebből a házaspárok mintegy 32 százaléka lemorzsolódott, mert esetükben nem ismert mindkét házastárs elhalálozásának időpontja. Amennyiben elfogadjuk azt a feltételezést, hogy a vizsgált településeken az összes felnőtt személy halálát regisztrálták, akkor ezek a személyek feltehetően még életben voltak az elemzett időszak végén (1830–1941),¹⁵ és a házasságkötésüket, illetve a házastársuk halálát követően elhagyták a települést.

¹³ Knodel 1988; Knodel – Lynch 1985; McQuillan 2003.

¹⁴ Az újraházasodás mérési problémáira lásd: Van Poppel 1998: 348–349; Blom 1991; Watkins 1983.

¹⁵ Az elemzés 1941. évvel történő lezárása kényszerű választás eredménye. Elsősorban annak tulajdonítható, hogy az 1941 és 1949 közötti halálozásokat tartalmazó szentegyházaskfalvi egyházi anyakönyv elpusztult. Az 1949 utáni időszak halálozási adatainak, valamint a teljesnek talált kápolnásfalvi halálozási adatoknak a rögzítése jelenleg is tart. Az 1941–1949 közötti időszak adatainak pótlása a későbbiek folyamán az elemzés időbeli határainak kibővítését eredményezheti.

I. A teljes minta elemszámának csökkentése a rekonstitúciós vizsgálatban a megözvegyülés és újrَاهázasodás elemzése céljából
The diminishing number of cases in the complete sample of couples in the reconstitution study on widowhood and remarriage

A házaspárok jellemzői	N	A teljes minta %-a
Azon házaspárok, akik esetében a házasságkötés időpontja ismert (1830 és 1930 közötti időszak)*	3446	100,0
Azon házaspárok, akik esetében a házasság megszűnésének, vagyis legalább az egyik személy elhalálzásának időpontja ismert	2794	81,0
Azon házaspárok, akik esetében mindkét személy elhalálzásának időpontja ismert	2323	67,4
Azon házaspárok, akik esetében a házasság megszűnése az 1840 és 1910 közötti időszakban történt	1442	41,8
Azon házaspárok, akik esetében a házasság megszűnése az életben maradt személy 65. életéve előtt történt**	1262	36,6
Azon házasságok, akik esetében a házasság megszűnése az 1840 és 1910 közötti időszakban történt, és a házas felek közül legalább az egyik személy nőtlen/hajadon (megözvegyülési kortól függetlenül) a házasság megkötésekor***	1253	36,3

* A házasságkötések általános jellemzésekor használt minta.

** Az újrَاهázasodás elemzésekor használt minta.

*** Az első házasságot követő megözvegyülés elemzésekor használt minta.

A megözvegyülés és újrَاهázasodás vizsgálatában használt mintáink további adatszelekció eredményeként jöttek létre. Azokat a házaspárokat tartalmazzák, akik esetében a házasság megszűnése az 1840 és 1910 közötti időszakra tehető, illetve ahol az életben maradt személy megözvegyülési életkora nem haladja meg a 65. életévet. Mindezzel megpróbáltuk elkerülni, hogy az újrَاهázasodási mintánkban túlsúlyba kerüljenek a megözvegyülést idős korban megtapasztaló személyek. Példaként tekintsünk egy adott házasságot, amelynek megszűnése az 1930. évre tehető. A szelekciót megelőzően ez a házasság bekerülhetett a mintánkba, amennyiben az életben maradt személy halála a házasság felbomlását követő 11 év alatt (1941-ig) bekövetkezett. Ebben az időszakban azonban nagyobb eséllyel haláloztak el azok az özvegy személyek, akik idősek voltak a megözvegyüléskor, következésképp kevés eséllyel rendelkeztek az újrَاهázasodási piacon. Az életkor szerinti szelekció ugyancsak hasonló célt szolgált. Mintánk leszűkítése lehetővé tette, hogy a megözvegyült személyek legkevesebb 31 évig megfigyelés alatt maradjanak. Az első házasságot követő megözvegyülés elemzése megözvegyülési kortól függetlenül minden olyan házaspárra kiterjed, akik esetében a házasság megszűnése az 1840 és 1910 közötti időszakra tehető,

illetve, akik esetében legalább az egyik fél nőtlen/hajadon családi állapotú volt házasságkötésükkor.

A házasságkötések demográfiai jellemzői

1830 és 1930 között a házasságkötési anyakönyvekben rögzített 3614 házasságból mintegy 3446 házasságot, vagyis az összes házasság 95 százalékát rekonstruáltuk. A rekonstruált házasságok 71,82 százalékában nőtlen férfi és hajadon nő kötött házasságot. A vizsgált időszak alatt összességében a házasságok mintegy egynegyedére jellemző, hogy legalább az egyik házastárs özvegy. Az özvegyek jelenléte a helyi házassági piacon időben változó. Összes házasságkötéshez viszonyított százalékos arányuk az 1850-es, 1870-es években, valamint az első világháborút követő évtizedben emelkedik látványosan, amikor az általuk kötött házasságok az összes házasság mintegy egyharmadát jelentik. Legalacsonyabb értékeket az 1840-es és 1860-as években tapasztalhatunk.

Az özvegyeknek a helyi házassági piacon való jelenléte nemek szerint differenciált. Az özvegy nők az özvegy férfiaknál jellemzően alacsonyabb arányban kötnek házasságot. Az egyetlen kivételt ez alól az első világháborút követő évtized jelenti, amikor relatíve nagyszámú – férjeiket a háborúban elvesztő – fiatalon megözvegyült nő nőtlen férfival köt házasságot. A megelőző időszakokra a nőtlen férfi és özvegy nő közötti házasságok arányának alacsony szinten történő stabilitása jellemző. Időben ingadozó és magasabb az aránya az özvegy férfi és hajadon nő közötti házasságoknak. A 19. század második felének évtizedeiben arányuk gyakran meghaladja az összes házasság 10 százalékát. Ez utóbbi típusú házasságok százalékos megoszlásának értékei alapvetően együtt mozognak az özvegy férfi és özvegy nő közötti házasságok százalékos megoszlásával. Feltűnő az özvegy felek közötti házasságoknak az összes özvegy házassághoz viszonyított magas aránya. A nyugat-európai példákkal ellentétben, ahol az özvegy férfi és özvegy nő közötti házasságok az özvegyek által kötött házasságok mintegy 20 százalékát jelentik,¹⁶ ennek a házasságtípusnak a részaránya az általunk vizsgált településeken az özvegyek által kötött házasságok mintegy 40–50 százaléka körül ingadozott.

¹⁶ Lásd Oris – Ochiai 2002. 67.

2. A házasságkötések százalékos megoszlása a házastársak családi állapota és a házasságkötés időpontja szerint
Percent distribution of marriages by prior marital status and year of marriage

Házasság- kötés éve	A házastársak családi állapota a házasságkötést megelőzően									
	nőtlen férfi és hajadon nő		özvegy férfi és hajadon nő		nőtlen férfi és özvegy nő		özvegy férfi és özvegy nő		összesen	
	N	%	N	%	N	%	N	%	N	%
1830–1839	169	75,11	18	8,00	16	7,11	22	9,78	225	100
1840–1849	243	77,64	30	9,58	19	6,07	21	6,71	313	100
1850–1859	171	61,73	34	12,27	22	7,94	50	18,05	277	100
1860–1869	276	82,14	31	9,23	9	2,68	20	5,95	336	100
1870–1879	253	65,89	44	11,46	24	6,25	63	16,41	384	100
1880–1889	297	72,09	50	12,14	23	5,58	42	10,19	412	100
1890–1899	248	74,47	35	10,51	25	7,51	25	7,51	333	100
1900–1909	261	73,11	35	9,80	21	5,88	40	11,20	357	100
1910–1919	244	72,40	26	7,72	22	6,53	45	13,35	337	100
1920–1929	315	66,45	36	7,59	69	14,55	54	11,39	474	100
1830–1929	2475	71,82	339	9,84	250	7,25	382	11,09	3446	100

A házasságkötési életkorok házasság-típusok szerinti vizsgálata az újrահázasodó özvegy férfiak és nők közötti, illetve az egyes csoportokon belüli különbségekre hívja fel a figyelmet (3. táblázat). A házasságot kötők és házastársaik családi állapota, illetve házasságkötési átlagéletkoruk alapján egymástól jelentősen eltérő csoportok rajzolódnak ki előttünk. Nemek szerint külön csoportokat képeznek azok a hajadon és nőtlen férfiak, akik saját családi állapotuknak megfelelő társat választanak, és azok, akik özvegy férfival vagy özvegy nővel kötnek össze életüket. A nőtlen férfiak és hajadon nők házasságkötési életkora 1–2 év eltérést mutat a házastárs családi állapota szerint. Hasonló különbségeket tapasztalhatunk az özvegy családi állapotúak házasságkötéseiben is. Az özvegy házastársat választó társaiknál átlagosan mintegy 12 évvel fiatalabbak azok az özvegy férfiak és nők, akik hajadon nővel, illetve nőtlen férfival kötnek házasságot.

A házasságtípusok százalékos megoszlását tartalmazó táblázat (2. táblázat) adataival történő egybevetések újabb összefüggésekre hívják fel a figyelmet. A hajadon nőt választó özvegy férfiak házasságkötési átlagéletkora általában csökken azokban az évtizedekben, amelyekben az ilyen típusú házasságok százalékos aránya emelkedik. Feltételezhetően ezekben az évtizedekben nagyobb mértékű lehetett a fiatalabb korban levő házas férfiak megözvegyülése, mint a korábbi, illetve későbbi évtizedekben.

3. A nők és férfiak házasságkötési életkora a házastársak családi állapota és a házasságkötés időpontja szerint

Mean age at marriage by prior marital status, sex and year of marriage

	A házastársak családi állapota a házasságot megelőzően				
	nőtlen férfi és hajadon nő	özvegy férfi és hajadon nő	nőtlen férfi és özvegy nő	özvegy férfi és özvegy nő	összesen
Férfiak házasságkötési életkora					
1830–1839	24,82	42,16	25,56	45,95	28,32
1840–1849	25,14	36,81	26,85	47,44	27,86
1850–1859	25,90	36,60	26,28	45,69	30,82
1860–1869	26,73	40,02	27,48	47,63	29,22
1870–1879	25,55	37,15	26,85	50,88	31,11
1880–1889	25,71	38,28	26,47	48,37	29,59
1890–1899	26,90	37,84	27,52	49,93	29,83
1900–1909	27,30	38,82	28,86	50,94	31,17
1910–1919	27,33	42,09	27,82	55,28	32,23
1920–1929	26,69	37,92	29,40	52,19	30,89
1830–1929	25,99	38,36	27,39	49,48	29,96
Nők házasságkötési életkora					
1830–1839	21,07	23,33	26,62	39,50	23,45
1840–1849	21,62	26,17	31,16	42,53	24,04
1850–1859	21,65	23,81	29,44	41,21	26,07
1860–1869	22,39	26,92	32,55	43,76	24,35
1870–1879	21,23	24,09	31,91	43,63	25,90
1880–1889	21,38	23,75	33,56	44,24	24,68
1890–1899	21,12	22,35	32,22	48,76	24,16
1900–1909	21,70	22,49	31,75	45,69	25,27
1910–1919	22,24	23,04	32,81	46,09	26,17
1920–1929	22,48	25,61	34,85	45,53	27,17
1830–1929	21,42	23,86	31,72	43,38	24,80

Az özvegy személyeket érintő mindhárom házassági típusnál (özvegy férfi – hajadon nő, özvegy nő – nőtelen férfi, özvegy férfi – özvegy nő) kimutatható az özvegyek házasságkötési életkorának emelkedése. Különösen hangsúlyos a házasságkötési életkor emelkedése az özvegy férfi és özvegy nő típusú házasságoknál. A férfiaknál kb. 5–6 év, nőknél pedig 3–5 év a kezdeti és az időszak végi évtizedek közötti különbség. Általános tendencia tehát a későbbi életkorban történő újránházasodás. További jellemző, hogy az özvegy nők által kötött házasságokban a házaspárok közötti életkorbeli különbségek kisebbek, mint az özvegy férfi és hajadon nő közötti házasságokban. Mindez arra is utalhat, hogy az özvegy nők által kötött házasságokban az érzelmi szempontok nagyobb sze-

repet játszhattak, vagyis ezek a házasságok szabadabb választás eredményei lehettek.

A megözvegyülés demográfiai jellemzői

Az újraházasodásnak az összes házasságon belüli arányát gyakran elemzik az újraházasodások vizsgálatánál, amelyből azonban nagyon nehéz biztos következtetéseket levonni. A vándorlásban, halálozásban és az első házasságkötések terén tapasztalható differenciák jelentős mértékben befolyásolhatják az újraházasodásnak az összes házasságon belüli százalékát. Az újraházasodás valószínűségének vizsgálatához mindenekelőtt pontos információkkal kell rendelkezniünk a megözvegyülés jelenségéről.

A megözvegyülés jelenségének vizsgálatakor figyelmünket az egyének első megözvegyülési tapasztalatára irányítottuk. Az elemzés céljából a halandósági tábla módszerét alkalmaztuk (4. táblázat). Először kiszámoltuk a megözvegyülési eseményeket és a házasságban eltöltött személyi éveket mindenik korcsoportban. E két érték hányadosaként kaptuk a kor-specifikus megözvegyülési arányszámot. A hagyományos halandósági táblához hasonlóan ezt az arányszámot valószínűséggé alakítottuk, amely megadta két életkor között a megözvegyülés kockázatát. Végül ezeket a kockázatokat egy 10 000 főből álló 15 éves házasságos női és férfi kohorszra vonatkoztattuk. Láthatjuk, hogy a falusi mintánkban a 30 éves házasságos nő átlagosan 28,5 évvel később veszítette el házastársát. A hasonló életkorban levő házasságos férfi átlagosan 31,3 év múlva tapasztalta meg ugyanazt az eseményt.¹⁷

¹⁷ Összehasonlításképp a kelet-belgiumi Sart hegyvidéki településen az 1812–1900 közötti időszakban a 30 éves korban levő nők és férfiak átlagosan 33,4 év múlva veszítették el házastársukat (Alter – Capron – Neven – Oris 2002. 392).

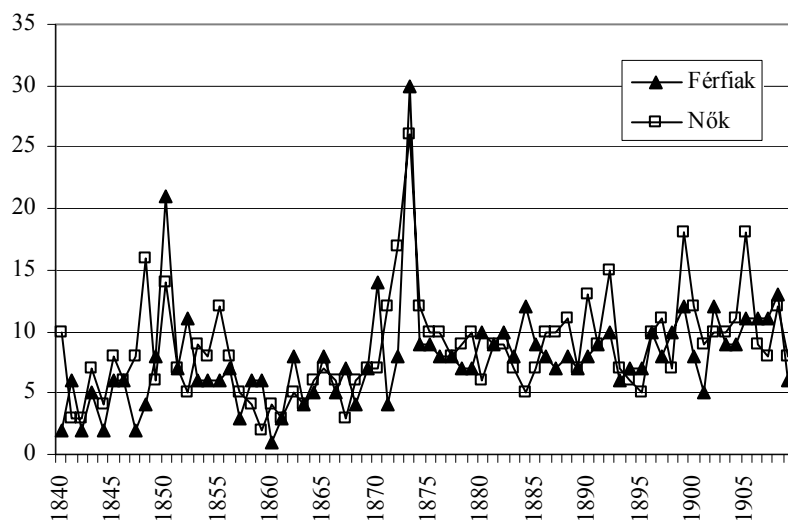
4. A megözvegyülés valószínűségének halandósági tábla módszerrel történő becslése
Widowhood tables by sex

Életkor	Férfiak				
	Házasszé- mélyi életév	Megözve- gyülések száma	Megözvegyü- lési arány- számok	Megözve- gyülési kockázatok	Hipoteti- kus túlélők
15–19	35,0	0	0,000	0,000	10000
20–24	1219,1	5	0,004	0,020	10000
25–29	3693,8	35	0,009	0,046	9798
30–34	4270,5	71	0,017	0,080	9346
35–39	4023,7	76	0,019	0,090	8599
40–44	3537,0	66	0,019	0,089	7825
45–49	2924,7	62	0,021	0,101	7131
50–54	2234,6	65	0,029	0,136	6410
55–59	1618,8	47	0,029	0,136	5536
60–64	1098,4	53	0,048	0,215	4784
65–69	581,6	34	0,058	0,254	3753
70–74	229,8	14	0,061	0,263	2800
75+	115,7	7	0,061	0,259	2063
				e20	36,0
				e30	28,1

Életkor	Nők				
	Házasszé- mélyi életév	Megözve- gyülések száma	Megözvegyü- lési arány- számok	Megözve- gyülési kockázatok	Hipoteti- kus túlélők
15–19	544,9	4	0,007	0,036	10000
20–24	3307,4	36	0,011	0,053	9643
25–29	4700,6	36	0,008	0,038	9136
30–34	4512,8	57	0,013	0,061	8793
35–39	3992,1	50	0,013	0,061	8256
40–44	3359,5	88	0,026	0,122	7754
45–49	2566,6	80	0,031	0,144	6805
50–54	1900,7	70	0,037	0,168	5822
55–59	1299,1	66	0,051	0,225	4844
60–64	749,5	56	0,075	0,312	3754
65–69	362,2	34	0,094	0,391	2582
70–74	116,7	22	0,189	0,693	1573
75+	19,4	7	0,361	0,938	482
				e20	33,2
				e30	26,0

A megözvegyülések évenkénti száma rövid- és középtávon mérsékelt ingadozást mutat (I. ábra). Egyértelmű időbeni tendenciákat nehéz megállapítanunk, hiszen az ábra egy jól meghatározott – feltehetően a teljes népességet nem reprezentáló – mintabeli népesség tapasztalatát sűríti össze. Az 1873. évi kolera-

járványhoz köthető halandósági válság hatása azonban így is élesen kirajzolódik.¹⁸

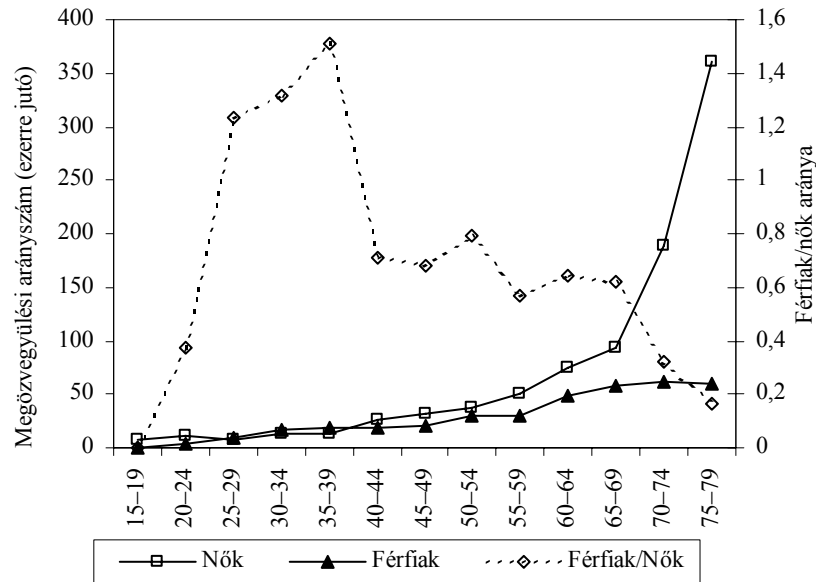


I. 15 és 65 év közötti megözvegyülések évenkénti száma, nemek szerint, 1840–1910

Number of men and women aged 15–65 becoming widowed, 1840–1910

A megözvegyült népesség életkor és nem szerinti összetételét az első házasságkötés, a halandóság és az újraházasodás gyakoriságában fellelhető eltérések komplex összefüggése eredményezte. Az életkor és nem szerinti megözvegyülési arányszámokat tartalmazó II. ábra a két utóbbi folyamat fontosságát hangsúlyozza. A megözvegyülési ráta nemek szerinti eltéréseket mutat az életút folyamán. A reprodukzív időszak alatt (20–40 év) a megözvegyülési arányszám értéke magasabb a férfiak, mint a nők körében. Mindennek a gyerekvállalással és a szüléssel kapcsolatos magasabb női halandósági kockázat állhat a háttérben. A reprodukzív időszakot követően a nők megözvegyülési arányszáma a férfiak közel kétszeresére emelkedik. Az életút e késői szakaszában tapasztalható megözvegyülési különbségeket a férfiak magasabb halandósága és a házastársak közötti életkorbeli eltérések magyarázhatják.

¹⁸ Svédországi példák szerint az iparosodás előtti időszakban a felnőtt munkás korban levő férfiak halálozásának több mint felét a járványos megbetegedések okozták (Bengtsson 2002. 98).



II. 1000 házas nőre és férfira jutó életkor-specifikus megözvegyülési arányszámok
Age-specific widowhood rates (x 1000) for men and women

Az újraházasodás demográfiai jellemzői

A megözvegyülési valószínűségeket és megözvegyülési arányszámokat tartalmazó táblák és grafikonok az özvegyi állapotba történő belépést mutatják. Az újraházasodás vizsgálata céljából az eddig követett hosszmetzeti eljárásunkat ki kellett terjesztenünk a megözvegyülést követő időszakra is. Ennek megfelelően meghatároztunk egy megfigyelési időszakot, amely a megözvegyülést követő 10 évre terjedt ki. Egy adott személyt tehát az első esemény (újraházasodás vagy elhalálozás) bekövetkeztéig, illetve – amennyiben a 10 év alatt egyik eseményre sem került sor – a megfigyelés lezárásának (10. év vége) időpontjáig követtük.

Az 5. táblázat az újraházasodás valószínűségének kumulatív értékét tartalmazza a megözvegyülést követő időszakokban. Láthatjuk, hogy az újraházasodásban erősen érvényesültek a nemek szerinti differenciák. Megözvegyülésüket követően a férfiak a nőkhez viszonyítva magasabb arányban és rövidebb időn belül kötöttek új házasságot. A nők újraházasodási valószínűsége a gyászév (általában a megözvegyülést követő 10 hónap) eltelté után emelkedett számottevően. Összességében a férfiak mintegy kétharmadának, míg a nők kb. 42

százalékának sikerült újraházasodnia a megözvegyülést követő 5 év alatt. Beigazolódni látszik tehát a makrovizsgálatok azon megállapítása, miszerint a 19. század utolsó harmadában az Erdélyi-medencében országos viszonylatban az átlagosnál magasabb volt az újraházasodó nők aránya (Faragó 2000. 434.).

5. Újraházasodó férfiak és nők kumulatív aránya az első megözvegyülést követő időszakban, megözvegyülési periódus és életkor szerint
Life-table estimates of the proportion of those remarrying, by the elapsed time since dissolution, by period of dissolution and age at widowhood

	Újraházasodók aránya					
	3 hónap	6 hónap	12 hónap	24 hónap	60 hónap	120 hónap
Férfiak						
A házasság megszűnésének időpontja						
1840–1874	0,166	0,351	0,487	0,596	0,676	0,685
1875–1909	0,184	0,336	0,449	0,565	0,633	0,652
Megözvegyülési életkor						
<35	0,309	0,530	0,716	0,849	0,902	0,911
35–44	0,223	0,448	0,603	0,735	0,815	0,829
45–54	0,140	0,307	0,395	0,527	0,626	0,641
55–64	0,063	0,129	0,209	0,257	0,297	0,310
Összesen	0,175	0,343	0,467	0,579	0,653	0,668
Nők						
A házasság megszűnésének időpontja						
1840–1874	0,020	0,055	0,162	0,301	0,451	0,509
1875–1909	0,011	0,053	0,141	0,263	0,395	0,460
Megözvegyülési életkor						
<35	0,043	0,181	0,390	0,677	0,854	0,910
35–44	0,018	0,025	0,127	0,271	0,519	0,625
45–54	0,005	0,021	0,070	0,154	0,242	0,294
55–64	0,000	0,012	0,062	0,094	0,141	0,152
Összesen	0,015	0,054	0,150	0,280	0,420	0,482

Táblázatunk szerint szoros összefüggés állt fenn a megözvegyülési életkor és az újraházasodási hajlandóság között. A 45. életév alatt megözvegyült férfiak esetében az újraházasodás szinte teljes körű. Esetükben figyelemre méltó a megözvegyülés és az újraházasodás időpontja között eltelt periódus rövidege. Mintegy 50 százalékuk a megözvegyülést követő 6 hónapon belül újraházasodott. Az újraházasodó férfiak aránya ugyanakkor a megözvegyülési életkor emelkedésével párhuzamosan csökkent. A megözvegyülést követő 10 évben az özvegyé váláskor 55–64 éves férfiaknak csupán egyharmada kötött újabb házasságot.

Az életkor hatása a nők esetében még hangsúlyosabban jelentkezik, mint a férfiaknál. A 35 év alatti életkorban megözvegyült nők nagyobb eséllyel voltak jelen a helyi házassági piacon, mint hasonló állapotban levő idősebb társaik. Több időt vártak az újraházasodásra azok, akik később jutottak özvegyi sorsra. A 45 és 54 éves kor között megözvegyülő nők közel 30 százalékának sikerült újraházasodnia, az 55–64 év közöttiek esetében csupán 15 százalékukról mondható el ugyanez.

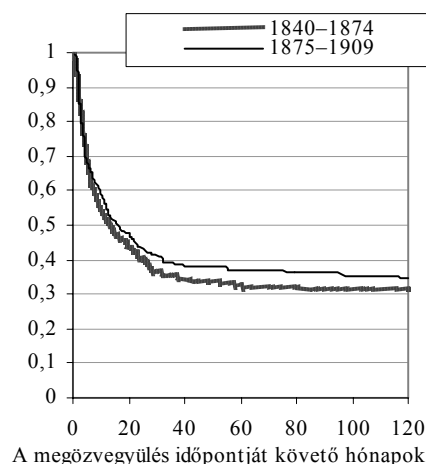
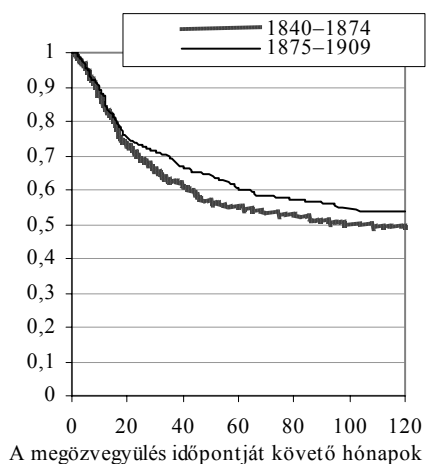
Az újraházasodók százalékos arányának történeti időszakok szerinti megoszlása enyhén csökkenő tendenciát jelez mindkét nem esetében. Egyértelmű csökkenésről azonban aligha beszélhetünk. Adataink nem igazolják a szakirodalomban fellelhető – az újraházasodás gyakoriságának csökkenésére vonatkozó – megállapításokat.

A III–VI. ábrák szemléletesebb és részleteiben gazdagabb formában támasztják alá a fenti megállapításokat. A Kaplan–Meier-féle túlélési görbék azt mutatják, hogy a megözvegyülés időpontjától eltelt hónapokkal párhuzamosan milyen mértékben csökkent az újraházasodást meg nem tapasztaló nők és férfiak aránya. Kumulatív értékekről lévén szó a görbék formája monotonon csökkenő. A túlélési görbékből információkat nyerhetünk az újraházasodás kockázatának változásáról és a kockázat alatt álló egyének arányáról is. A túlélési görbék meredeken csökkennek azokban az időszakokban, amikor újraházasodás kockázata magas. A görbe elnyújtott – lassan csökkenő vagy egyenes – formát ölt az alacsony újraházasodási kockázattal jellemezhető időszakokban.

Ábráink szerint az újraházasodás nemek szerinti különbségei még inkább hangsúlyosak. Miközben az újraházasodó férfiak többsége az első két évben megházasodott, addig a nők körében az újraházasodás időben elnyújtottabb jelenség, és kiterjedt a megözvegyülést követő 5 évre. A házastárs halála okozta negatív stresszre adott válasz a férfiak körében relatív gyorsabb, mint a nők esetében. A nők körében tehát hosszabb alkalmazkodási folyamatról beszélhetünk.

Az életkor negatív hatása a férfiaknál az 55–64 évesek között érvényesült a leginkább. A fiatalabb korcsoportok esetében a megözvegyülést követő első hónapokban az újraházasodás kockázata majdnem azonos, a görbék egymáshoz közeli. Mindez azt jelzi számunkra, hogy az életkor negatív hatása lassan és fokozatosan érvényesült a megözvegyülést követő időszakban. Az életkor negatív hatása a nők körében hangsúlyosabb volt, és a megözvegyülést követően azonnal kifejtette hatását.

A megözvegyülési periódus negatív hatása a megözvegyülést követő első évek után jelentkezett mindkét nem esetében. A nők esetében ez a hatás hangsúlyosabban érvényesült, mint a férfiaknál. Úgy tűnik, hogy az 1875 és 1910 közötti időszakban az újraházasodás időzítése egyre inkább egy jól meghatározott időszakra (a megözvegyülést követő első évekre) összpontosult. A 19. század utolsó negyedében és a 20. század első évtizedében a megözvegyülést követő alkalmazkodás folyamata rövidebb időtartamra terjedt ki, a periódus negatív hatása általában a megözvegyülést követő 3. évtől kezdve érvényesült.

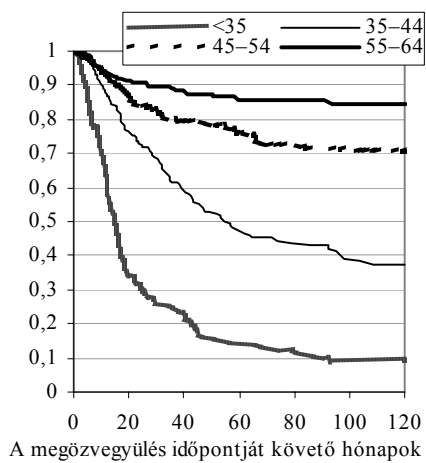


III. Újraházasodó nők aránya a házasság megszűnését követő időszakban megözvegyülési periódusok szerint (Kaplan–Meier-féle túlélési becslések)

Proportions of remarrying women by elapsed time since dissolution, by period of dissolution (Kaplan–Meier survivor estimates)

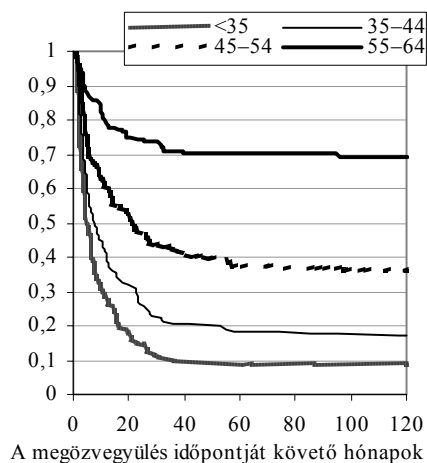
IV. Újraházasodó férfiak aránya a házasság megszűnését követő időszakban megözvegyülési periódusok szerint (Kaplan–Meier-féle túlélési becslések)

Proportions of remarrying men by elapsed time since dissolution, by period of dissolution (Kaplan–Meier survivor estimates)



V. Újraházasodó nők aránya a házasság megszűnését követő időszakban megözvegyülési életkor szerint (Kaplan–Meier-féle túlélési becslések)

Proportions of remarrying women by elapsed time since dissolution, by age at widowhood (Kaplan–Meier survivor estimates)



VI. Újraházasodó férfiak aránya a házasság megszűnését követő időszakban megözvegyülési életkor szerint (Kaplan–Meier-féle túlélési becslések)

Proportions of remarrying men by elapsed time since dissolution, by age at widowhood (Kaplan–Meier survivor estimates)

A férfiak és nők közötti újrarázasodási differenciák lehetséges magyarázataként érdemes áttekintenünk azt az 5 érvet, amelyeket Christer Lundh svédországi kutató fogalmazott meg (Lundh 2007. 378–379). Úgy gondoljuk, hogy településeinken különböző mértékben ugyan, de mindenik magyarázat érvényesülhetett. Lundh szerint a házasságkötési esélyekben meglévő nemi differenciák a következő szempontokkal magyarázhatók.

Először is, a házas férfiak számára a háztartásfő-státus teljesen elfogadott és „normális” állapot lehetett, amelyet a megözvegyülés és/vagy az újrarázasodás nem veszélyeztetett. Háztartásfőként a férfi képviselte a külvilággal (helyi közösség, a falu vezetői, esetenként a föld- vagy háztulajdonos) szemben a háztartást. A nők – különösképpen a nem paraszti rétegekben – megözvegyülésüket követően nagyon ritka esetben tudták a háztartás anyagi gondjait magukra vállalni és elhunyt férjük feladatait átvállalni. A bérelt földbirtokon gazdálkodók esetében a nőknek rövid időn belül újabb házasságot kellett kötniük a földbirtok megtartása érdekében.

Másodszor, minden bizonnyal könnyebb lehetett olyan nőt találni, aki képes a házi munka elvégzésére, mint olyan férfit, aki képes azt az anyagi támaszt nyújtani, amelyet az elhalálozott férj korábban biztosított. Jövőbeni új feleségként mindazok a megözvegyült és/vagy hajadon nők szóba jöhettek, akik a házi munkát el tudták végezni. Az özvegy nők esetében új partnerként csak olyan férfi jöhetett számításba, aki képes volt az elhalálozott férj munkáit átvállalni, továbbá rendelkezett földbirtokkal, munkaszerződéssel, esetleg saját házzal. A földbirtokos réteghez tartozó özvegyasszonyoknál az elérhető férfiak korlátozott száma minden bizonnyal nehezítette, késleltette újrarázasodásukat.

Harmadszor, egy özvegy férfi jelentősebb vagyont vihetett egy újabb házasságba, mint amennyit egy özvegy nő. Ezáltal pedig a férfiak a nőknél kedvezőbb helyzetben lehettek a házassági piacon.

Negyedszer, az özvegy nő elveszíthette a tulajdonra vonatkozó törvényes jogait és háztartásfői helyzetét, amennyiben újrarázasodott. Mindez csökkentette újrarázasodási szándékát.

Végül ötödször, az újrarázasodással kapcsolatos lelki teher nagyobb lehetett a nők esetében. Főként a földbirtokkal rendelkező parasztsok körében a felnőtt gyerekek kinyilváníthatták az anyjuk újrarázasodásával szembeni negatív véleményüket. Mivel gyakori jelenségnek számított az, hogy az özvegy nők átadják a gazdaság vezetését az egyik felnőtt gyereknek, az özvegy nők újrarázasodási tervei és felnövekvő gyerekeik elvárásai konfliktusba kerülhettek egymással.

A következő fejezetben a fenti megállapítások érvényességét vizsgáljuk az eseménytörténeti módszer segítségével.

Eseménytörténeti elemzés

Az előző fejezetben rámutattunk arra, hogy az újraraházasodás mintái és esélyei életkor és nem szerint változtak. Az alábbiakban az újraraházasodás mechanizmusának megértése érdekében szakaszonként konstans eseménytörténeti modelleket használtunk. Az elemzésben használt változókat két csoportba soroltuk: 1) demográfiai változók; 2) családi kontextus változók.

A demográfiai jellemzőket két változóban összesítettük: a megözvegyülés időpontjától eltelt hónapok száma, illetve a megözvegyülési életkor. Az előző fejezetből láthattuk, hogy az újraraházasodásra leginkább a megözvegyülést követő első években került sor. A megözvegyüléstől eltelt időszakot hónapokban mérve 6 kategorikus változót hoztunk létre: 0–3 hónap, 3–6 hónap, 6–12 hónap, 12–24 hónap, 24–60 hónap, 60–120 hónap. Az elsőt referenciakategóriaként használva voltaképpen 5 dummy változót alakítottunk ki. A megözvegyülési életkorokat négy csoportba soroltuk: 35 éven aluli, 35 és 44 év közötti, 45 és 54 év közötti, illetve 55 és 64 közötti életkorban megözvegyült személyek. A 35 év alattiakat referenciakategóriaként szerepeltetve 3 dummy változót hoztunk létre. A referenciacsoport a reprodukciós életszakaszt jelöli, amelyben a nők gyerekeinek többsége megszületett.

A családi kontextust a gyerekek jelenlétére vonatkozó változókkal mértük. A gyerekek jelenlétére utaló információk vizsgálata céljából három kategorikus változót hoztunk létre. Az első változó a megözvegyülés időpontjakor életben levő 12 év alatti gyerekek jelenlétére és nemi összetételére utal: nincs gyerek; csak fiú(k); csak lány(ok); legalább 1 fiú és egy lány. Referenciakategóriaként a legutóbbi csoportot használva három dummy változót hoztunk létre. Az ellátásra szoruló gyerekek jelenlétén túlmenően a gyerekek nemi összetételének hatására is kíváncsiak voltunk. A második változó a 12 és 22 év közötti lány(ok) jelenlétére utal a megözvegyülés időpontjában: igen, illetve nem kategorikus változók. A harmadik változó a 12 és 25 év közötti fiú(k) jelenlétére utal: hasonló módon igen, illetve nem kategorikus dummy változóként.

A megözvegyülési időszakot beépítve a történeti időt is változóként használtuk. Két periódust hoztunk létre: az 1840–1874, illetve az 1875–1910 közötti időszakot. A választóvonal kijelölésében demográfiai szempontok vezettek, mégpedig az a tény, hogy 1874 után a felnőtt lakosságot is veszélyeztető járványos megbetegedések (elsősorban a kolera) fokozatosan visszaszorultak. A mintában szereplő személyek lakóhelyét ugyancsak szerepeltettük változóként az elemzésben. Az újraraházasodás elemzéséhez használt minta függő és független változók szerinti eloszlását a 6. táblázat tartalmazza. Változóink mindegyike kategoriális változó. A kategóriák összege mindenik változó esetében 100 százalék.

Az eseménytörténeti elemzést három nagyobb lépésben valósítottuk meg. A nemek szerinti különbségek hangsúlyozására először a mintában szereplő teljes

kockázat alatti népességet vizsgáltuk. Ezt követően az első házasság mintáit jellemző nemek szerinti differenciákból kiindulva, külön modellekben vizsgáltuk a férfiak és nők újraházasodásában esetlegesen mutatkozó összefüggéseket.

*6. Özvegy nők és férfiak: a minta eloszlása a változók szerint
Distribution of the sample of widows and widowers by dependent
and independent variables*

Változó	Özvegy férfiak		Özvegy nők	
	N	%	N	%
Újraházasodás				
Igen	389	63,8	286	43,5
Nem	220	36,1	371	56,4
Az özvegyiség tartama				
0–3 hónap	609	27,6	657	20,7
3–6 hónap	493	22,3	637	20,0
6–12 hónap	390	17,6	604	19,0
12–24 hónap	311	14,1	533	16,8
24–60 hónap	239	10,8	436	13,7
60–120 hónap	162	7,3	303	9,5
Megözvegyülési életkor				
<35	114	18,7	140	21,3
35–44	170	27,9	163	24,8
45–54	167	24,7	185	28,1
55–64	158	25,9	169	25,7
12 év alatti gyerekek jelenléte				
Legalább 1 fiú és 1 lány	138	22,6	114	17,3
Gyerek nélkül	287	47,1	366	55,7
Csak fiúgyerek	92	15,1	92	14,0
Csak lánygyerek	92	15,1	85	12,9
12–22 év közötti lány jelenléte				
Igen	158	25,9	204	31,0
Nem	451	74,0	453	68,9
12–25 év közötti fiú jelenléte				
Igen	180	29,5	218	33,1
Nem	429	70,4	439	66,8
A házasság megszűnésének időpontja				
1840–1874	288	47,2	295	44,9
1875–1909	321	52,7	362	55,0
Egyházközség/Falu				
Szentgyházassfalu	336	55,1	343	52,2
Kápolnásfalu	273	44,8	314	47,7

Összességében azt várjuk, hogy minél nagyobb nehézséggel nézett szembe a megözvegyült fél a háztartási munkában, annál nagyobb lehetett a motiváció az újraházasodásra. Alapfeltevésünk szerint a házasság biztonságos és kevésbé költséges lehetőséget jelentett arra, hogy a házaspár a megfelelő háztartásméretet elérjék, és a családi gazdaság keretében elvégzendő munkához a szükséges egyensúlyt megteremtsék. Mivel a falusi család a hagyományos nemi szerepek kiegyenlítésén alapult, a munka- és tevékenységszerkezetből kieső felnőtt férfi vagy női munkaerő pótlására mihamarabb szükség volt.¹⁹ Az ellátásra szoruló 12 év alatti gyerekek jelenlétét a megözvegyült házastársra háruló nehézségek jeleként értelmezzük modellünkben. A gyerekek nemi összetételében levő egyensúlytalanság ugyanakkor a családi reprodukció sikertelenségére is utalhat. Ilyen értelemben a gyerekek hiánya, illetve a kizárólag azonos nemű gyerek jelenléte az újraházasodás ösztönzőjeként is működhetett.

A munkaképes kort megért fiúk és lányok jelenléte enyhíthette a háztartásra nehezedő nehézségeket. Ennek megfelelően ezek a gyerekek az újraházasodás alternatíváját jelenthették az özvegyen maradt házastárs számára. A munkaképes kort megért lányok a háztartási munkák elvégzésével enyhíthették az özvegyen maradt férfiak számára az elhalálozott feleség hiányát. A hasonló korú fiúgyerekek az özvegyen maradt nők számára a családi gazdaság irányításában pótolhatták az elhunyt férjet. Mint ahogy már korábban említettük, az első házasságból született gyerekek öröklési, tulajdonátadási szempontból is ellenezhették az életben maradt szülő újabb házasságát, hiszen az jogos örökségük megszerzését is veszélyeztethette. Óvakodhattak ugyanakkor a mostoha szülővel és a féltestvérekkel való együttéléstől is, hiszen az felvethette a velük történő esetleges osztozkodás lehetőségét is. Ilyen értelemben azt várjuk, hogy a munkaképes korú ellentétes nemű gyerekek jelenléte csökkenti az újraházasodás kockázatát.

Az eseménytörténeti elemzés eredményei

A regresszióelemzés eredményeit a 7. 8. és 9. táblázatok tartalmazzák. Mindenik táblázat két modell eredményeit mutatja be. Az A és B modellek közötti különbség az, hogy az előbbieken az „életkori csoportok” változó hiányzik, míg az utóbbiak az összes magyarázó változót tartalmazzák. Mivel a gyerekek száma és életkora erősen korrelál a megözvegyült férfiak és nők életkorával, a gyerekek jelenlétére utaló változók hatása jelentősen módosult, amikor az életkort kontrollváltozóként használtuk. Mindenik esetben látható, hogy az életkorváltozó bevezetése javította a modellek illeszkedését. Az alábbiakban tehát elsősorban B modelljeinket kommentáljuk.

¹⁹ A falusi család keretében a hagyományos nemi szerepek komplementaritására vonatkozóan lásd: Segalen 1980. 15–16.

A 7. táblázat a relatív kockázatokat a teljes kockázati népességre vonatkozóan tartalmazza. A táblázatban a nemek szerinti differenciák élesen kirajzódnak. Eszerint a férfiak újraraházasodási kockázata több mint kétszerese a nőkének. A megözvegyülést követő időtartam, illetve az életkor előrehaladtával párhuzamosan az újraraházasodás relatív kockázata jelentősen csökken.

A férfiakra és nőkre külön-külön kidolgozott modellekben (8. és 9. táblázatok) jól látható, hogy az életkor negatív hatása erőteljesebben jelentkezik a nők, mint a férfiak esetében. A nemek szerinti különbségek ugyancsak hangsúlyosak a megözvegyülést követő időszak hatásában is. A férfiak esetében csupán a megözvegyülést követő 3. és 6. hónap közötti időszak újraraházasodási kockázata haladja meg az első három hónap alatt tapasztalható újraraházasodási kockázatot, a későbbi időszakok relatív újraraházasodási kockázata lecsökken. A nők esetében viszont az első három hónap újraraházasodási kockázatánál lényegesen magasabbak a későbbi időszakokra jellemző kockázatok (kivéve az utolsó periódust).

A történeti periódus hatása mindhárom népesség esetében pozitív, vagyis az elvárásokkal ellentétben az újraraházasodás kockázata enyhén növekedik. Az eredmények azonban nem szignifikánsak. Sem a hatást, sem az eredmények megbízhatóságát tekintve nem találtunk különbséget az egyházközségek között. Előzetes ismereteink alapján erre számítottunk, hiszen szomszédos településekről lévén szó, az alapvető demográfiai, családi viszonyokban több lehetett a közös, mint az eltérő elem.

Az ellátásra szoruló gyerekek hatását vizsgálva láthatjuk, hogy a megözvegyült házafélre nehezedő teher nagysága ösztönző hatással bírt az újabb házasságkötésre. A teljes kockázati népesség esetében (7. táblázat), a 12 év alatti gyerek nélküli személyek újraraházasodási kockázata szignifikánsan alacsonyabb, azokénál, akik legalább 1 fiú- és 1 lánygyerekekkel rendelkeznek a megözvegyülés időpontjában. Amennyiben nemek szerint külön-külön vizsgáljuk a kiskorú gyerekek jelenlétének hatását, láthatjuk, hogy ez a hatás elsősorban a férfiak esetében számottevő. Mindazon férfiak esetében, akiknek a megözvegyülésüket követően kiskorú fiú- és lánygyerekekről kell gondoskodniuk, 25 százalékkal magasabb az újabb házasság valószínűsége, mint azoknál, akiknek nincs egyetlen hasonló korban levő gyerekük sem.

A munkaképes korú lányok jelenléte sem a férfiak, sem a nők esetében nem befolyásolja az újraraházasodás relatív kockázatát. Ezzel szemben a munkaképes korú fiatal fiúgyerekek jelenlétének hatása egyértelműen negatív hatást gyakorol az újraraházasodás kockázatára. A fiatal fiúgyerekekkel nem rendelkezőkhöz viszonyítva mintegy 30 százalékkal alacsonyabb az újraraházasodás kockázata azon nők körében, akik családjában fiatal munkaképes korú fiúgyerek található. A fiatal felnőtt fiúgyerek jelenléte a férfiak körében is csökkenti az újraraházasodás kockázatát, jóllehet ez az eredmény nem bizonyult szignifikánsnak.

7. Relatív újraházasodási kockázatok, teljes kockázat alatti népesség
Relative risk of remarriage, total population at risk

Változók	A modell		B modell	
	Relatív kockázat	P-érték	Relatív kockázat	P-érték
Az özvegyesség tartama				
0–3 hónap	1.000	ref.	1.000	ref.
3–6 hónap	1.343	0.022	1.400	0.009
6–12 hónap	0.874	0.290	0.950	0.691
12–24 hónap	0.613	0.000	0.712	0.007
24–60 hónap	0.242	0.000	0.299	0.000
60–120 hónap	0.062	0.000	0.078	0.000
Nem				
Nő	1.000	ref.	1.000	ref.
Férfi	2.006	0.000	2.386	0.000
Megözvegyülési életkor				
<35			1.000	ref.
35–44			0.557	0.000
45–54			0.305	0.000
55–64			0.129	0.000
12 év alatti gyerekek jelenléte				
Legalább 1 fiú és 1 lány	1.000	ref.	1.000	ref.
Gyerekek nélkül	0.390	0.000	0.769	0.013
Csak fiúgyerekek	0.824	0.103	0.876	0.266
Csak lánygyerekek	0.942	0.612	0.953	0.682
12–22 év közötti lány jelenléte				
Nem	1.000	ref.	1.000	ref.
Igen	0.725	0.001	0.961	0.707
12–25 év közötti fiú jelenléte				
Nem	1.000	ref.	1.000	ref.
Igen	0.600	0.000	0.816	0.050
A házasság megszűnésének időpontja				
1840–1874	1.000	ref.	1.000	ref.
1875–1909	0.959	0.600	1.066	0.414
Egyházközség/Falu				
Szentegyházsfalu	1.000	ref.	1.000	ref.
Kápolnásfalu	1.064	0.420	1.053	0.507
Események				
Teljes kockázati idő		675		675
Max. Log Likelihood		64768		64778.
LR statisztikai teszt		-1744.7		-1642.9
Teljes P-érték		936		1140
		0.000		0.000

8. Relatív újraházasodási kockázatok, férfiak
Relative risk of remarriage, male population at risk

Változók	A modell		B modell	
	Relatív kockázat	P-érték	Relatív kockázat	P-érték
Az özvegyesség tartama				
0–3 hónap	1.000	ref.	1.000	ref.
3–6 hónap	1.290	0.067	1.349	0.032
6–12 hónap	0.604	0.001	0.661	0.007
12–24 hónap	0.354	0.000	0.408	0.000
24–60 hónap	0.106	0.000	0.127	0.000
60–120 hónap	0.013	0.000	0.015	0.000
Megözvegyülési életkor				
<35			1.000	ref.
35–44			0.710	0.013
45–54			0.452	0.000
55–64			0.181	0.000
12 év alatti gyerekek jelenléte				
Legalább 1 fiú és 1 lány	1.000	ref.	1.000	ref.
Gyerekek nélkül	0.448	0.000	0.762	0.051
Csak fiúgyerekek	0.831	0.229	0.866	0.353
Csak lánygyerekek	0.940	0.695	0.936	0.675
12–22 év közötti lány jelenléte				
Nem	1.000	ref.	1.000	ref.
Igen	0.816	0.111	0.975	0.859
12–25 év közötti fiú jelenléte				
Nem	1.000	ref.	1.000	ref.
Igen	0.688	0.003	0.871	0.311
A házasság megszűnésének időpontja				
1840–1874	1.000	ref.	1.000	ref.
1875–1909	0.959	0.692	1.043	0.688
Egyházközség/Falu				
Szentegyházásfalu	1.000	ref.	1.000	ref.
Kápolnásfalu	1.141	0.200	1.136	0.217
Események				
Teljes kockázati idő		389		389
Max. Log Likelihood		23502		23502
LR statisztikai teszt		-934.0		-890.6
Teljes P-érték		664		751
		0.000		0.000

9. Relatív újraházasodási kockázatok, nők
Relative risk of remarriage, female population at risk

Változók	A modell		B modell	
	Relatív kockázat	P-érték	Relatív kockázat	P-érték
Az özvegyesség tartama				
0–3 hónap	1.000	ref.	1.000	ref.
3–6 hónap	2.624	0.010	2.684	0.008
6–12 hónap	3.576	0.000	3.806	0.000
12–24 hónap	3.024	0.001	3.589	0.000
24–60 hónap	1.430	0.287	1.865	0.065
60–120 hónap	0.483	0.047	0.676	0.289
Megözvegyülési életkor				
<35			1.000	ref.
35–44			0.386	0.000
45–54			0.159	0.000
55–64			0.075	0.000
12 év alatti gyerekek jelenléte				
Legalább 1 fiú és 1 lány	1.000	ref.	1.000	ref.
Gyerekek nélkül	0.315	0.000	0.937	0.704
Csak fiúgyerekek	0.844	0.363	0.992	0.967
Csak lánygyerekek	0.976	0.894	1.164	0.401
12–22 év közötti lány jelenléte				
Nem	1.000	ref.	1.000	ref.
Igen	0.597	0.000	0.988	0.944
12–25 év közötti fiú jelenléte				
Nem	1.000	ref.	1.000	ref.
Igen	0.315	0.000	0.704	0.027
A házasság megszűnésének időpontja				
1840–1874	1.000	ref.	1.000	ref.
1875–1909	0.996	0.977	1.158	0.225
Egyházközség/Falu				
Szentegyházásfalu	1.000	ref.	1.000	ref.
Kápolnásfalu	0.916	0.467	0.915	0.463
Események				
Teljes kockázati idő		286		286
Max. Log Likelihood		41265		41265
LR statisztikai teszt		-748.4		-681.7
Teljes P-érték		270		403
		0.000		0.000

Az új házastárs jellemzői

Az újraházasodás vizsgálatának további nyitott kérdése az újraházasodó férfiak és nők új házastársainak jellemzői. A rendelkezésünkre álló adatok lehetővé teszik az új házastárs családi állapotának vizsgálatát (10. táblázat). A nemek szerinti differenciák e tekintetben is fellelhetők: a megözvegyült férfiak jóval nagyobb arányban választottak hajadon nőt házastársként maguknak, mint a megözvegyült nők nőtlen férfit. A 35 év alatti személyek jelentős része hajadon/nőtlen partnerrel köti második házasságát (a férfiak 84 és a nők 62 százaléka). Hasonló megfigyelésre jutottak franciaországi és hollandiai kutatók is (Bideau 1980; Van Poppel 1995). Magyarázatuk szerint a megözvegyült személyek általában a különböző házasságokból származó nem azonos nemű gyerekeknek az új háztartásba történő integrálásának nehézségei miatt, illetve az örökösödés összetett kérdéseinek elkerülése céljából preferálták a nőtlen/hajadon és gyerektelen házastársat. Miközben az özvegy férfiak relatíve hosszú időn keresztül előnyös helyzetben lehettek a helyi házassági piacon (legalábbis erre utaló jelként értelmezhető többségük esetében az új házastárs hajadon családi állapota), a nők esetében az életkor hatása hangsúlyosabban érvényesült. Életkoruk emelkedésével párhuzamosan gyorsan csökkent azok aránya, akik nőtlen férfival kötöttek házasságot. Amint korábban hangsúlyoztuk, a férfiak előnyösebb helyzete a csalárendszer sajátosságaiban rejlett. Egy megözvegyült férfi minden bizonnyal önálló háztartással, házzal („fészekkel”) rendelkezett, amely előnyöket biztosított számára a helyi házassági piacon. A hasonló helyzetben levő nők aránya jóval kisebb lehetett, hiszen legnagyobb részüket az első házasság alkalmával kiházasították, ami a szülői otthon elhagyását is jelentette számukra. A megözvegyülés komplex örökösödési kérdéseket hozhatott felszínre. A tanulmány előző részében láthattuk, hogy a saját család, illetve az elhunyt férj családjának jellemzői (pl. felnőtt korban levő fiúgyerekek jelenléte, csakúgy, mint a nem vizsgált szülői és testvéri jelenlét) döntően befolyásolták a választást.

A 10. táblázatban ugyanakkor azt is láthatjuk, hogy a 45. életévet követően mindkét nem esetében egyre nagyobb az aránya az özvegy házastársat választóknak. Ezek a választások feltehetően a házastársak relatíve szabadabb döntései lehettek,²⁰ és minden bizonnyal meghatározó motivációjuk lehetett az időskori támasz kölcsönös biztosítása. A külföldi szakirodalom az idős korú özvegy személyek közötti házasságokat „támogató-segítő újraházasodásnak”

²⁰ A szabadabb döntés egyik tényezője minden bizonnyal a szülői ellenőrzés hiányából származott.

(„assistance”) nevezi. Adataink arra utalnak, hogy ez az újraházasodási forma a Székelyföldön is meghatározó lehetett.²¹

10. Az újraházasodó özvegy nők és férfiak mintabeli eloszlása megözvegyülési életkoruk és az új házastárs családi állapota szerint
Relative distribution of widows and widowers remarrying, by marital status of the new spouse and age at becoming widowed

Megözvegyülési életkor	Özvegy férfiak				Özvegy nők			
	hajadon nő		özvegy nő		nőtlen férfi		özvegy férfi	
	N	%	N	%	N	%	N	%
<35	87	84,46	16	15,53	75	61,98	46	38,01
35–44	82	58,99	57	41,00	18	19,56	74	80,43
45–54	32	31,37	70	68,62	2	3,92	49	96,07
55–64	6	13,33	39	86,66	0	0,00	22	100,00

Összegzés

A házastárs halála jelentősen befolyásolhatta az életben maradó háztartások életszínvonalát. A Székelyföldön az újraházasodás elterjedt reakció volt a házastárs elvesztése okozta stressz hatásaival szemben. Az újraházasodás gyakorisága nemzetközi – elsősorban nyugat-európai – összehasonlításban is jelentősnek bizonyult.

Az egyének számára az újraházasodás nyereséggel járhatott, de minden bizonnyal ára is volt. Következésképp nem volt elég hozzá az egyéni akarat, hanem az egyének a környezetük szemében is kelendőnek kellett lenniük a házassági piacon.

Dolgozatunk megerősítette a téma szakirodalma által már korábban megfogalmazott megállapításokat. A társadalmi nem szerepe ezen a téren hangsúlyos: a férfiak minden életkorcsoportban jóval nagyobb arányban kötöttek újabb házasságot. A különbségek az idősebb korosztályokban csökkentek. Az újraházasodási hajlandóság az életkor előrehaladtával lineárisan csökkent. Az életkor negatív hatása erősebben érvényesült a nők esetében. Az újraházasodás, amennyiben sor került rá, viszonylag rövid időn belül követte a házasság megszűnését.

A szakirodalomban fellelhető általános megállapításoktól eredményeink egy ponton eltérnek. Miközben a nyugat-európai és ázsiai közösségekkel foglalkozó

²¹ Az időskori támasz kölcsönös biztosításának egyértelmű és világos szándéka az összeházasodók részéről a korabeli írott forrásokban is fellelhető. Jó példa erre az Oláh Sándor által ismertetett 19. századi homoródalmási történet (Oláh 2007).

tanulmányok evidenciaként kezelik az újrَاهázasodási gyakoriság időbeni csökkenését, amelyet többek között a halandóság javulásával, attitűdbeli változásokkal, a helyi házassági piacok átalakulásával, a nemi szerepekkel és a család funkciójával kapcsolatos képzetek átalakulásával magyaráznak, addig a mi adataink ezt a fajta szekuláris csökkenést nem támasztják alá. Az általunk vizsgált – 1840 és 1930 közötti – időszakban az újrَاهázasodási hajlandóságnak egyáltalán nem, vagy csak nagyon enyhe csökkenését tapasztaltuk. Magyarázatul szolgálhat erre az a tény, hogy történeti távlatból szemlélve viszonylag rövid időtartamot vizsgáltunk. Másfelől pedig azt is látnunk kell, hogy az elemzésben használt minta alapvetően mezőgazdaságból élő, településeinkhez kötődő, stabil paraszti rétegekből áll. Elképzelhető, hogy a vizsgált időszakban éppen ez a réteg képes a leghosszabb ideig őrizni a hagyományosabb demográfiai magatartásformákat.

Az újrَاهázasodással összefüggésben álló tényezők vizsgálata során hangsúlyoztuk, hogy az életkor és a megözvegyülést követő időszak befolyásolta leginkább a nők és férfiak újrَاهázasodását. Mindezek mellett a megözvegyült személyek családi kontextusai is meghatározónak bizonyultak. A kiskorú és fiatal felnőtt gyerekek jelenlétére utaló változók a demográfiai jellemzők kontrollváltozóként történő bevezetését követően is szignifikáns módon befolyásolták az újrَاهázasodási kockázatokat. Eszerint a megözvegyült házastársra nehezedő teher nagysága, amelyet az ellátásra szoruló gyerekek jelenléte mutatott, elsősorban a férfiak esetében az újrَاهázasodást ösztönző tényezőnek bizonyult. A teher elviselését segítette, következésképp az újrَاهázasodás kockázatát csökkentette a munkaképes korú fiú(k) jelenléte. Mindez összefüggésben állhatott az öröklés és tulajdonátadás komplex kérdéskörével is, hiszen a fiatal fiúgyerek jelenlétének hatása a nők esetében bizonyult szignifikánsnak. Az újrَاهázasodás hasznos eszköznnek bizonyult egy újabb család megalapítására, valamint az egyéni és háztartási továbbélés biztosítására.

A reproduktív korban levő férfiak és nők újrَاهázasodását vizsgálva ugyanakkor feltevődik a kérdés, hogy létezett-e számukra másfajta alternatíva. Hajlunk arra, hogy vizsgált közösségeinkre nézve elfogadjuk Francine Rolley kutatási tapasztalatait. Rolley az általa vizsgált franciaországi közösségekben kevés olyan nőt talált, aki szabadon, a társadalmi rend feltételezett veszélyeztetése nélkül választott volna párt magának. A második házastársat egyrészt a családok választották ki, másrészt pedig az újrَاهázasodást azok a szükségszerűségek kényszerítették ki, amelyekkel a megözvegyült nők szembenéztek (Rolley 1998: 266.).

FORRÁSOK

Szentegyházásfalvi egyházi anyakönyvek:

- Matricula Baptisatorum 1825–1845; Matricula Copulatorum 1825–1845; Matricula Defunctorum 1825–1845 Eccl. Oláhfalvensis, Eccl. Szentegyházás Oláhfalvensis. *Szentegyházásfalvi Római Katolikus Plébánia Levéltára* (a továbbiakban: SZRKPL).
- Matricula Baptisatorum 1846–1856; Matricula Copulatorum 1846–1856; Matricula Defunctorum 1846–1856 Eccl. Szentegyházás Oláhfalvensis. *SZRKPL*.
- Matricula Baptisatorum 1857–1868 Eccl. Szentegyházásfalvu. *SZRKPL*.
- Matricula Baptisatorum 1868–1879 matris Szentegyházás Oláhfalvensis. *Direcția Județeană Harghita a Arhivelor Naționale* (Állami Levéltár Hargita megyei Igazgatósága, a továbbiakban: DJHAN), Fond 47, inv. 729.
- Matricula Copulatorum 1857–1893 Eccl. Szentegyházásfalvensis. *DJHAN*, Fond 47, inv. 730.
- Matricula Defunctorum 1857–1873 Eccl. Szentegyházásfalvensis. *DJHAN*, Fond 47, inv. 728.
- Matricula Baptisatorum 1876–1895; Matricula Copulatorum 1876–1895; Matricula Defunctorum 1876–1895 matris Szentegyházás Oláhfalvensis. *DJHAN*, Fond 47, inv. 731.
- Matricula Baptisatorum 1880–1894 Eccl. Szentegyházásfalvu. *SZRKPL*, VII. kötet.
- Matricula Baptisatorum 1894–1914 Eccl. Szentegyházásfalvu. *SZRKPL*, VIII. kötet.
- Matricula Defunctorum 1873–1900 Eccl. Szentegyházásfalvu. *SZRKPL*.
- Matricula Copulatorum 1893–1947 Eccl. Szentegyházásfalvu. *SZRKPL*, VI. kötet.
- Matricula Defunctorum 1900 – 1943 Eccl. Szentegyházásfalvu. *SZRKPL*.

Kápolnásfalvi egyházi anyakönyvek:

- Matricula Copulatorum 1838–1857 Eccl. Kápolnás Oláhfalvensis. *Kápolnásfalvi Római Katolikus Plébánia Levéltára* (a továbbiakban: KRKPL). I. kötet.
- Matricula Baptisatorum 1838–1857 Eccl. Kápolnás Oláhfalvensis. *KRKPL*. I. kötet.
- Matricula Defunctorum 1838–1857 Eccl. Kápolnás Oláhfalvensis. *KRKPL*. I. kötet.
- Matricula Copulatorum 1857–1906 Eccl. Kápolnás Oláhfalvensis. *DJHAN*, Fond 47, inv. 82.
- Matricula Baptisatorum 1857–1872 Eccl. Kápolnás Oláhfalvensis. *DJHAN*, Fond 47, inv. 81.
- Matricula Defunctorum 1857–1879 Eccl. Kápolnás Oláhfalvensis. *DJHAN*, Fond 47, inv. 83.
- Matricula Baptisatorum 1876–1895; Matricula Defunctorum 1880–1895 Eccl. Kápolnás Oláhfalvensis. *DJHAN*, Fond 47, inv. 85.
- Születési anyakönyv 1872–1908 Kápolnás Oláhfalvu. *DJHAN*, Fond 47, inv. 84.
- Matricula Defunctorum 1879–1902 Eccl. Kápolnás Oláhfalvensis. *KRKPL*. I. kötet.
- Matricula Copulatorum 1906–1949 Kápolnás Oláhfalvu. *KRKPL*. III. kötet.
- Matricula Baptisatorum 1908–1937 Kápolnás Oláhfalvu. *KRKPL*. IV. kötet.
- Matricula Defunctorum 1903–1942 Kápolnás Oláhfalvu. *KRKPL*. IV. kötet.
- Matricula Defunctorum 1943–1958 Kápolnás Oláhfalvu. *KRKPL*. V. kötet.

IRODALOM

- Alter, George – Capron, Catherine – Neven, Muriel – Oris, Michel (2002): Household Economy and Family Culture in Nineteenth Century East-Belgium. In Derosas, Renzo – Oris, Michel (eds.): *When Dad Died. Individuals and families coping with family stress in past societies*. Peter Lang, Bern – Berlin – Bruxelles – New-York – Frankfurt am Main – Oxford. 389–420.
- Andorka Rudolf (1988): *A családrekonstrukció vizsgálat módszerei*. KSH NKI, Budapest.
- Andorka Rudolf (2001): *Gyermek, család, történelem. Történeti demográfiai tanulmányok*. Andorka Rudolf Társadalomtudományi Társaság, Budapest.
- Benda Gyula (2001): Keszthely – egy monografikus társadalomtörténeti kutatás demográfiai tanulságai. *KSH NKI Történeti Demográfiai Évkönyve* 223–249.
- Benda Gyula (2006): A magyarországi családrekonstrukció vizsgálatok mérlege. In Benda Gyula: *Társadalomtörténeti tanulmányok*. Osiris, Budapest. 67–76.
- Bideau, Alain (1980): A demographic and social analysis of widowhood and remarriage: the example of the Castellany of Thoissey-en-Dombes, 1670–1840. *Journal of Family History*, 5/1. 28–43.
- Bideau, Alain – Perrenoud, Alfred (1981): Remariage et fécondité. Contribution à l'étude des mécanismes de récupération des populations anciennes. In Dupâquier, Jacques – Helin, Etienne – Laslett, Peter – Livi-Bacci, Massimo, Sogner, Solvie (eds.): *Marriage and remarriage in populations of the past*. Academic Press. London – New York. 547–560.
- Blom, Ida (1991): The history of widowhood: a bibliographic overview. *Journal of Family History*, 16/2. 191–210.
- Breschi, Marco – Manfredini, Matteo – Fornasin, Alessio (2007): Remarriage in a pre-transitional Italian community. *Continuity and Change*, 22/3. 407–428.
- Dribe, Martin – Lundh, Christer – Nystedt, Paul (2007): Widowhood Strategies in Preindustrial Society. *Journal of Interdisciplinary History*, 38/2. 207–232.
- Dupâquier, Jacques – Helin, Etienne – Laslett, Peter – Livi-Bacci, Massimo, Sogner, Solvie (szerk.): *Marriage and remarriage in populations of the past*. Academic Press. London – New York.
- Faragó Tamás (2000): Nemek, nemzedékek, rokonság, család. In Sárkány Mihály – Szilágyi Miklós (szerk.): *Magyar Néprajz VIII. Társadalom*. Akadémiai Kiadó, Budapest. 393–483.
- Faragó Tamás (2001): Különböző háztartás-keletkezési rendszerek egy országon belül – változatok John Hajnal téziseire. *KSH NKI Történeti Demográfiai Évkönyve* 19–63.
- Fleury, Michel – Henry, Louis (1985): *Nouveau manuel de dépouillement et d'exploitation de l'état civil ancien*. Troisième édition. INED, Paris.
- Hajnal, John (1965): European marriage patterns in perspective. In Glass, D. V. – Eversley, D. E. C. (eds.): *Population in History*. Edward Arnold, London. 101–143.
- Henry, Louis – Blum, Alain (1988): *Techniques d'analyse en démographie historique*. INED, Paris.
- Hermann Gusztáv Mihály (1999): Az udvarhelyszéki Havasalja kiváltságos települései: a két Oláhfalú és Zetelaka. In Kiss András – Kovács Kiss György – Pozsony Ferenc (szerk.): *Emlékkönyv Imreh István nyolcvanadik születésnapjára*. Erdélyi Múzeum Egyesület, Kolozsvár. 138–198.

- Horváth, Róbert (1981): Le développement des remariages en Hongrie de 1890 à 1977. In Dupâquier, Jacques – Helin, Etienne – Laslett, Peter – Livi-Bacci, Massimo, Sogner, Solvie (eds.): *Marriage and remarriage in populations of the past*. Academic Press. London – New York. 325–334.
- Knodel, John (1988): *Demographic behavior in the Past. A study of fourteen German village populations in the eighteenth and nineteenth centuries*. Cambridge University Press, Cambridge.
- Knodel, John – Lynch, A. Katherine (1985): The decline of remarriage: evidence from German village populations in eighteenth and nineteenth centuries. *Journal of Family History*, 10/1. 34–59.
- Kolumbán Zsuzsánna (2009): A házasságok felbontásának joga és az erdélyi református egyház a 19. században. In Mezey Barna – Nagy Janka Teodóra (szerk.): *Jogi néprajz – jogi kultúrtörténet: Tanulmányok a jogtudományok, a néprajztudományok és a történettudományok köréből*. ELTE Eötvös Kiadó, Budapest.
- Kurosu, Satomi (2007a): Remarriage risks in comparative perspective: introduction. *Continuity and Change*, 22/3. 367–372.
- Kurosu, Satomi (2007b): Remarriage in a stem family system in early modern Japan. *Continuity and Change*, 22/3. 429–458.
- Kurosu, Satomi – Lundh, Christer – Breschi, Marco (2008): Remarriage, Gender and Rural Households: A Comparative Analysis of Widows and Widowers in Europe and Asia. Kézirat. Előadásként elhangzott az Amerikai Népeségtudományi Egyesület 2008. évi Konferenciáján (Annual Meeting of Population Association of America), 2008. április 17–19.
- Lundh, Christer (2007): Remarriage, gender and social class: a longitudinal study of remarriage in southern Sweden, 1766–1894. *Continuity and Change*, 22/3. 373–406.
- McQuillan, Kevin (2003): Family Composition and Remarriage in Alsace, 1750–1850. *Journal of Interdisciplinary History*, 33/4. 547–567.
- Moring, Beatrice (2002a): Systems of Survival. Continuities and Discontinuities after the Death of the Household Head in Pre-Industrial Finland. In Derosas, Renzo – Oris, Michel (eds.): *When Dad Died. Individuals and families coping with family stress in past societies*. Peter Lang, Bern – Berlin – Bruxelles – New-York – Frankfurt am Main – Oxford. 173–193.
- Moring, Beatrice (2002b): Widowhood options and strategies in preindustrial northern Europe. Socioeconomic differences in household position of the widowed in 18th and 19th century Finland. *History of the Family*, 7. 79–99.
- Oláh Sándor (2007): ... Ép elméjén és tiszta Szólló nyelvén ... *Örökségünk*. I/1. 20–21.
- Oris, Michel (2003): Démographie historique et histoire de la famille. Deux généalogies intellectuelles. (Kézirat, előadásként elhangzott az Olaszországi Történeti Demográfusok Egyesülete (SIDES) által 2000. november 23–25. között megszervezett „La demografia storica italiana al passaggio del millennio című konferencián. Olasz nyelven megjelent: Demografia storica e storia della famiglia. Due genealogie intellettuali. In Breschi, Marco – Derosas, Renzo – Viazzo, Pier Paolo (eds.): *Piccolo è bello. Approcci microanalitici nella ricerca storico-demografica*. Forum, Udine, 13–36.
- Oris, Michel – Ochiai, Emiko (2002): Family Crisis in the Context of Different Family Systems: Framework and Evidence on «When Dad Died». In Derosas, Renzo – Oris, Michel (eds.): *When Dad Died. Individuals and families coping with family*

- stress in past societies*. Peter Lang, Bern – Berlin – Bruxelles – New-York – Frankfurt am Main – Oxford. 17–80.
- Őri Péter (2007): Család és házasodás a 18. századi Magyarországon. Pest-Pilis-Solt-(Kiskun) megye, 1774–1900. *Korall*, 30. 61–98.
- Pakot Levente (2003): Szentegyházsfalu népessége, 1728–1914. *KSH NKI Történeti Demográfiai Évkönyve 2003*, 237–270.
- Pakot Levente (2007): Access to marriage in a transylvanian mountain village: Kápolnásfalu 1868–1880. Kézirat. Előadásként elhangzott a „Transmission of inequality between the generations in Europe 16th-20th centuries” című konferencián, 2007 április 25–28-án, a portugáliai Minho Egyetemen.
- Pakot Levente (2008): Népesedési folyamatok és a demográfiai viselkedés kistérségi mintái. Udvarhely vármegye a 19. század végén, 20. század elején. *KSH NKI Történeti Demográfiai Évkönyv 2006–2008*, 123–155.
- Pál Judit (2003): *Városfejlődés a Székelyföldön 1750–1914*. Pro-Print Könyvkiadó, Csíkszereda.
- Rolley, Francine (1998): Les secondes nocés, une affaire de famille. Remariage, structure du ménage et mode de succession en Bourgogne du Nord aux 17^e et 18^e siècles. In Brunet, Guy – Fauve-Chamoux, Antoinette – Oris, Michel (eds.): *Le choix du conjoint. Premiers entretiens de la Société de Démographie Historique*, Programme Rhône-Alpes de Recherches en Sciences Humaines, Lyon. 253–272.
- Saito, Osamu (2005): The third pattern of marriage and remarriage: Japan in Eurasian comparative perspectives. In Engelen, Theo – Wolf, P. Arthur (szerk.): *Marriage and the family in Eurasia: perspectives on the Hajnal hypothesis*. Aksant. Amsterdam. 165–193.
- Segalen, Martine 1980: *Mari et femme dans la société paysanne*. Flamarion, Paris.
- Segalen, Martine (1981): Mentalité populaire et remariage en Europe occidentale. In Dupâquier, Jacques – Helin, Etienne – Laslett, Peter – Livi-Bacci, Massimo, Sogner, Solvie (szerk.): *Marriage and remarriage in populations of the past*. Academic Press, London – New York. 67–77.
- Segalen, Martine (1985): *Quinze générations de Bas-Bretons. Parenté et société dans le pays bigouden Sud 1720-1980*. Presses Universitaires de France. Paris.
- Tsuya, O. Noriko – Nystedt, Paul (2004): Old-Age Mortality. In Bengtsson, Tommy – Campbell, Cameron – Lee, James Z. et al.: *Life under Pressure: Mortality and Living Standards in Europe and Asia, 1700–1900*. MIT Press, Cambridge, Massachusetts. 399–429.
- Van Poppel, Frans (1995): Widows, Widowers and Remarriage in Nineteenth-Century Netherlands. *Population Studies*, 49/3. 421–441.
- Van Poppel, Frans (1998): Nineteenth-Century Remarriage Patterns in the Netherlands. *Journal of Interdisciplinary History*, 28/3. 343–383.
- Watkins, C. Susan (1983): Book review. *Population Studies*, 37/ 1. 139–140.

Tárgyszavak:

Történeti demográfia
Házasodás
Megözvegyülés
Újraházasodás

**WIDOWS, WIDOWERS AND REMARRIAGE PATTERNS IN RURAL
TRANSYLVANIA, 1840–1930***Abstract*

The paper deals with the problem of becoming widower or widow and the possibilities of remarriage in two Transylvanian rural communities in the second half of the 19th and first decades of the 20th centuries. The examined villages are Szentegyházásfalva and Kápolnásfalva (in Romanian: Vlăhița and Căpâlnița). They were typical settlements of a mountaneous district which might be representative of a larger region in economic, cultural and demographic respects. Most of the local people were Roman Catholic small-holders living on stock-breeding, tree felling, wood-working industry and carriage. The dominant form of family system was stem-family. The custom of early and general marriage was characteristic of both communities. Divorce was forbidden and marriages could be broken only by the death of one of the spouses.

The sources of the analysis were parish registers on the basis of which the author has reconstructed individual and family life courses as the elements of a family reconstitution analysis. The analysis includes only those couples who married in one of the villages and for whom the death certificates of both partners are available. In this respect, the analysis is based on a non-representative sample of the examined population.

In the first part of the analysis the author describes the demographic features of marriage, widowhood and remarriage. In the second part he examines the demographic and family-level factors determining remarriage by the help of event history analysis.

According to the results, gender differences were strong concerning the possibilities of remarriage: widowers and younger widows were in more favourable position on local marriage market. About in a quarter of the marriages at least one of the spouses was widow or widower. Among those, the most common types were the marriages between widowers and spinsters and between widowers and widows. The age gap between spouses in widows' remarriages was always smaller than in the cases of widower-spinster remarriages.

Analysing the dissolution of first marriages by the help of life table method, it appears that a married woman aged 30 lost her partner 26 years later on the average, while a married man of the same age became widowed 28 years later. The mean age at becoming widowed was very low among women as a consequence of higher male mortality and growing age gap between spouses. The annual number of those becoming widowed varied modestly in the short term, only the cholera epidemic in 1873 resulted in a larger increase of cases.

To analyse the characteristics of remarriages following widowhood, the author used a longitudinal approach observing the destiny of widows and widowers in the

years just following their spouses' death. It is obvious that remarriage was more common among males than among females: 67% of widowers and only 50% of widows succeeded in remarrying. Widowers were significantly more likely to remarry and to do so more quickly than widows did. At the same time, there is no evidence of a decline in the frequency of remarriages over time.

The results of multivariate analysis show that the age at becoming widowed was a key-element for both widows and widowers as the probability of remarrying declined in parallel with the growing age at the dissolution of marriage. The variables concerning family composition (the number, age and sex of the children living in the families) also influenced the chance of remarrying. Both in the case of men and women, the presence of children under age of 12 increased the chance of remarrying. At the same time, the presence of an adult son in the household decreased the chance of the remarriages of widows because of the problems related to inheritance.