

# BELFÖLDI VÁNDORLÁS

BÁLINT LAJOS – GÖDRI IRÉN

## FŐBB MEGÁLLAPÍTÁSOK

- » Az állandó belföldi vándorlások számának és ezer lakosra számított arányának 2007 óta csökkenő trendje 2014-ben megfordult. Az elmúlt 20 év legalacsonyabb értéke – a 2013-ban regisztrált 192 ezer – után 2014-ben az állandó vándorlások száma megközelítette a 215 ezret, ezzel túllépve az öt évvel korábbi szintet is. A települések közötti vándorlásoknál ritkábban fordul elő a megyék közötti, és még inkább a régiók közötti vándorlás.
- » Az állandó vándorlások átlagos távolsága 50–55 km között szóródott a vizsgált időszakban, ám a vándorló népesség fele ennél jóval rövidebb (21–23 km közötti) távolságon belül mozdult el. A távolabbi településekre való költözés lényegesen ritkábban fordul elő, mint a közeliekbe. A 15 és 60 év közöttiek átlagos vándorlási távolságát valamennyi korcsoport esetében az ezredfordulóig csökkenő, majd növekvő trend jellemezte.
- » A különböző korcsoportok vándorlási gyakorisága, valamint ezek időbeli alakulása jelentősen eltér egymástól. A kilencvenes években még a 15–29 évesek vándorlási rátája volt a legnagyobb, a 2000-es évek második felében azonban már a 0–14 éves, illetve a 30–44 éves korcsoportokban is hasonló léptékű migráció volt tapasztalható, ami a fiatal, kisgyermekes családok mobilitásának növekedésére utal. A 45 év feletti vándorlási rátája jóval elmarad a fiatalabb korcsoportokétól.
- » Az ezredfordulót követően a belföldi vándorlás dominánsan a közép-magyarországi régió, főképp a főváros felé irányul. A legnagyobb népesség-átrendeződés 2007-ben volt: a központi régiónak a keleti országrésszel szemben mintegy 11 ezer fős, a nyugati országrésszel szemben pedig 4 ezer fős nyeresége volt a belföldi vándorlásból adódóan. Az utóbbi években egyedül Nyugat-Dunántúl mutatott még pozitív vándorlási egyenleget, Közép-Dunántúl viszont 2009-től kezdve elvesztette korábbi csekély vándorlási többletét. A belföldi vándorlásból adódó legnagyobb veszteséget továbbra is Észak-Magyarország és Észak-Alföld szenvedte el.
- » A teljes vándorlási arányszám – amely egy ember élete során bekövetkező települések közötti vándorlások átlagos számát mutatja – 1,6–2,2 között mozgott az elmúlt 25 évben (az utóbbi években a mutató értéke 1,7).

- » Az odavándorlások és az elvándorlások alakulásának megyei idősorait – Budapest és Pest megye kivételével – 1990 óta nagyfokú állandóság jellemzi, a vándorlási ráták szűk határokon belül mozognak.
- » Budapestet – az 1991 és 2008 közötti negatív vándorlási egyenlege után – 2009-től újra vándorlási többlet jellemzi. A 2010-től 2013-ig terjedő időszakban a fővároson kívül már csak Győr-Moson-Sopron, Vas, Fejér és Pest megyékben volt pozitív az állandó vándorlási egyenleg, a Dunától keletre eső megyékre kivétel nélkül a vándorlási veszteség volt jellemző.

## BEVEZETÉS

A vándorlás különböző távolságú és tartóságú elmozdulásokat jelentő, ismétlődő jellegű esemény, amely egyszerre két földrajzi helyet érint: a *kibocsátó* és a *célterületet*. A vándorlások következtében megváltozhat a népesség térbeli eloszlása, valamint ezzel összefüggésben egy adott terület társadalmi, demográfiai összetétele és potenciális erőforrásai.

A belföldi vándorlások kapcsán megkülönböztetünk *állandó* és *ideiglenes vándorlásokat*.<sup>F</sup> Míg előbbi esetben a vándorló a korábbi lakóhelyét feladva, addig utóbbi esetben lakóhelyét fenntartva költözik másik településre, a vándorlás azonban mindkét esetben közigazgatási határok átlépésével valósul meg. Amennyiben egy adott település közigazgatási határán belül történik a lakóhely-változtatás, *költözésről* beszélünk.

Ebben a fejezetben kizárólag az állandó vándorlások alapján értékeljük a rendszer-változás óta eltelt időszak belföldi migrációs folyamatait, az ideiglenes vándorlásokat figyelmen kívül hagyjuk. Az állandó vándorlások elemzése mellett legalább két érv szól: egyfelől feltételezhető, hogy az állandó vándorlások mögött hosszabb távra szóló döntések állnak, másfelől az ideiglenes vándorlásokkal ellentétben az állandó vándorlások időszora tartalmilag homogén, alakulását nem érintették adminisztratív változtatások.<sup>1</sup> Az ideiglenes vándorlások esetében ugyanakkor feltehetően jelentős a nem regisztrált elmozdulások száma is, ami további bizonytalansági tényezőt jelentene a trendek értékelésében. Bár a társadalom térbeli mobilitása szempontjából a költözés is releváns kérdés, demográfiai nézőpontból a népesség területi átrendeződése, azaz a

településhatárokat átlépő lakóhelyváltozás áll az érdeklődés homlokerében.

A belföldi vándorlások elsődleges adatforrása a népességregiszter, bár a népszámlálásban és a survey típusú adatfelvételekben is szerepelnek erre vonatkozó adatok. A népességregiszterből származó adatok a vándorlási eseményt rögzítik<sup>2</sup> (tehát ugyanaz a személy akár többször is megjelenhet az adott év vándorlási adataiban, amennyiben egy éven belül többször is lakóhelyet változtat), míg a census- vagy survey-adatokban a vándorló egyén vagy háztartás jelenik meg. Elemzésünk a regiszteradatokra épül, amelyek előnye, hogy hosszú távú, tartalmilag konzisztens idősorok összeállítására adnak lehetőséget. Arra törekedtünk, hogy a – hazai gyakorlatban leginkább vizsgált – települési szint mellett megyei és regionális területi skálákon is vizsgáljuk az állandó vándorlások időbeli alakulását.

## A BELFÖLDI VÁNDORLÁS DINAMIKÁJA

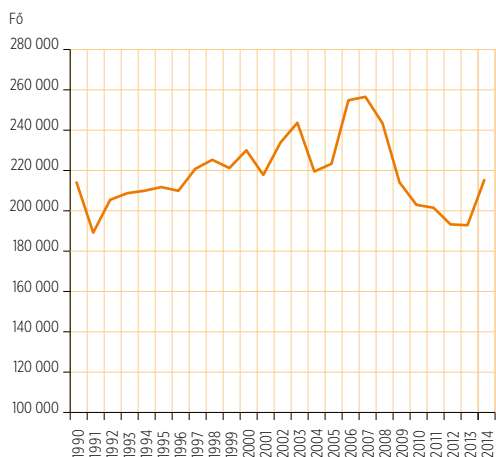
A belföldi vándorlások makroszintű alakulását gazdasági ciklusok, lakáspiaci folyamatok, kormányzati intézkedések befolyásolhatják. Az elmúlt közel negyed században a települések közötti állandó vándorlások száma rendszerint – 1991 és 2012–2013 kivételével – meghaladta a 200 ezret, 2006-ban és 2007-ben a 250 ezret is (*1. ábra*). 2012-től viszont ez a szám 192 ezerre esett vissza, ami az elmúlt 20 év mélypontja, és közel 25%-os csökkenést jelent a 2007-es csúcshoz képest. A csökkenésben – az egyre fogyó népességszám mellett – feltehetően az is szerepet játszott, hogy 2007 után fokozatosan növekedett az elvándorlás Magyarországról, ami különösen a belföldi vándor-

<sup>1</sup> Az ideiglenes vándorlások időbeli összehasonlíthatóságának nehézségeiről lásd: Gödri – Spéder 2009.

<sup>2</sup> A számbavétel alapja a törvény által előírt, kötelező lakcím-bejelentési rendszer, amelyről a Közigazgatási és Elektronikus Közszolgáltatások Központi Hivatala (KEKKH) szolgáltat adatállományokat a KSH-nak.

lásban is „aktívabb” fiatalabb korcsoportokat érintette (lásd a 11. fejezetben). 2014-ben azonban az addigi tendenciától eltérően az állandó vándorlások száma növekedett és megközelítette a 215 ezret, túllépve ezzel az öt évvel korábbi szintet is.

1. ábra. Az állandó belföldi vándorlások száma, 1990–2014



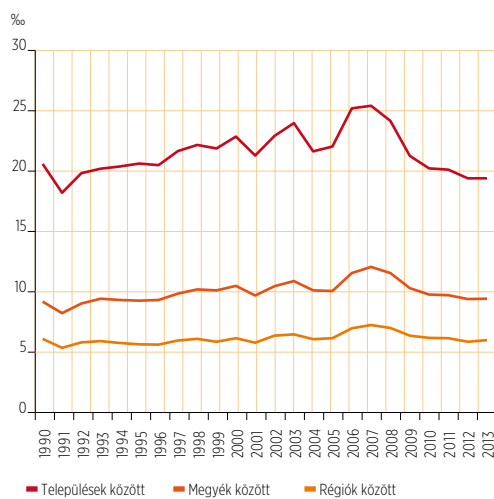
Forrás: KSH, Vándorlási statisztika.

Annak, hogy a vándorlások alakulásából kiszűrjük a népszámszám-változásból adódó torzítást, legegyszerűbb eszköze a *nyers vándorlási ráta*,<sup>F</sup> amely – a nyers születési vagy a nyers halálzási rátához hasonlóan – 1000 lakosra vetítve fejezi ki a vándorlások előfordulásának gyakoriságát. Amennyiben ezt a különböző területi szinteken vizsgáljuk, láthatóvá válik, hogy a távolság növekedésével a mobilitás jelentősen mérséklődik: a települések közötti vándorlásokhoz képest a megyék közötti, és még inkább a régiók közötti vándorlások intenzitása lényegesen kisebb (2. ábra). A jelenlegi vándorlási ráta alapján megállapíthatjuk: a magyar népességben belül 1000 lakosra 19 más településre történő állandó lakóhely-változtatás jut évente, miközben másik megyébe 9–10, másik régióba csupán 6.

A magyarországi népesség vándorlási intenzitása a különböző területi szinteken hasonló dinamikát mutatott az elmúlt közel

negyed században (2. ábra). Az állandó belföldi vándorlások 1000 lakosra jutó száma néhány év kivételével mérsékelten emelkedett az 1991-es mélyponttól kezdődően, és 2007-ben érte el a rendszerváltás utáni időszak maximumát. A 2008-as pénzügyi válságot követően meredeken csökkenni kezdett a vándorlások gyakorisága (bár a megyék közötti, illetve a régiók közötti vándorlásokat tekintve ez kevésbé szembetűnő), a 2013-as mutatók alig magasabbak az 1991. évi mélyponténál.

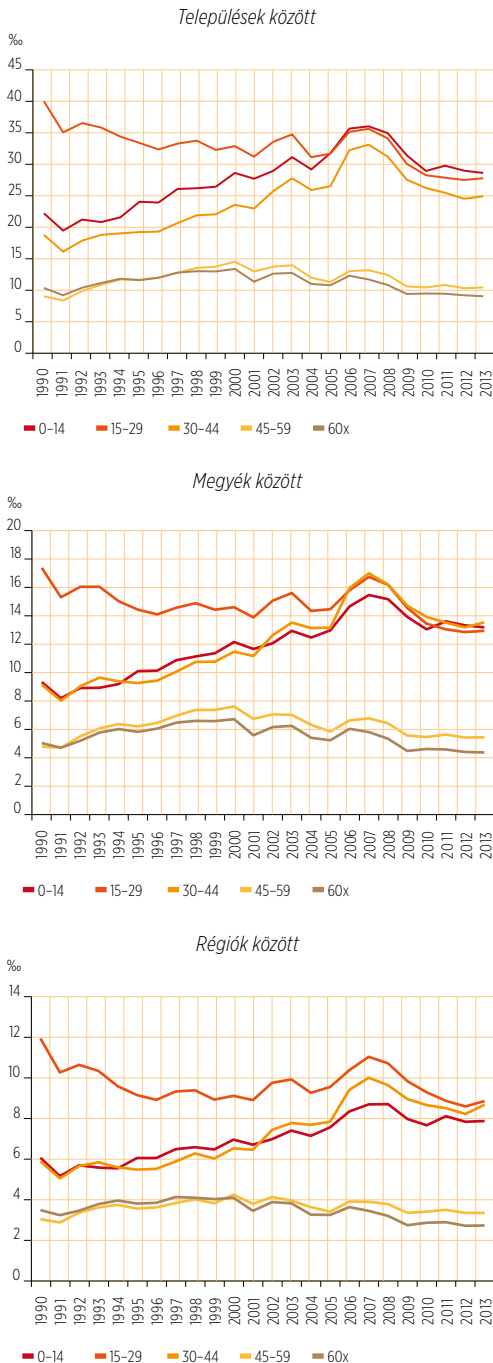
2. ábra. Az állandó vándorlások 1000 lakosra jutó száma a különböző területi szinteken, 1990–2013



Forrás: KSH, Vándorlási statisztika; saját számítás.

Az állandó vándorlások gyakoriságát a különböző területi szinteken korcsoportok szerint is megvizsgáltuk. Öt tágabb korcsoportot vettünk figyelembe, amelyeket az egyes életciklusoknak megfelelően szakaszoltunk: a gyermekkor (0–14), a fiatal felnőttkor a szülői ház elhagyásával (15–29), az aktív munkával töltött időszak (30–44, 45–59) és a nyugdíjba vonulás utáni évek (60–x). Bár a korcsoportok vándorlási intenzitása jelentősen eltért egymástól, a különböző területi szinteken nagyon hasonló migrációs dinamikát írtak le az elmúlt 25 évben (3. ábra).

3. ábra. Az állandó vándorlások 1000 lakosra jutó száma különböző területi szinteken korcsoportok szerint, 1990–2013



Forrás: KSH, Vándorlási statisztika; saját számítás.

Az adatok a nemzetközi tapasztalatoknak megfelelően a fiatalabb korcsoportok nagyobb migrációs hajlandóságát tükrözik. Míg azonban a 15–29 évesek migrációja a kilencvenes években még jelentősen meghaladta a többi korcsoportét, az utóbbi években ez megváltozott, és már hasonló léptékű migrációval jellemezhetők a náluk fiatalabb (0–14 éves), illetve idősebb (30–44 éves) korcsoportok – jelentős részben szülők és gyermekeik – is. Ez a fiatal, kisgyermekes családok mobilitásának növekedésére utal. A negyvenöt év feletti életkortól kezdődően ellenben Magyarországon is jelentősen csökken a vándorlások előfordulása: a 45–59 éves és a 60 év feletti korcsoportok között alig kivehetők a különbségek, és vándorlási gyakoriságuk a 2000-es években már jóval elmarad a fiatalabb korcsoportokétól. E két idősebb korosztály mobilitásának időbeli alakulása is eltér a fiatalabbakétól, ami feltehetően összefügg azzal, hogy az idősek (60 év feletti) vándorlási hajlamát kevésbé a piaci folyamatok határozzák meg.

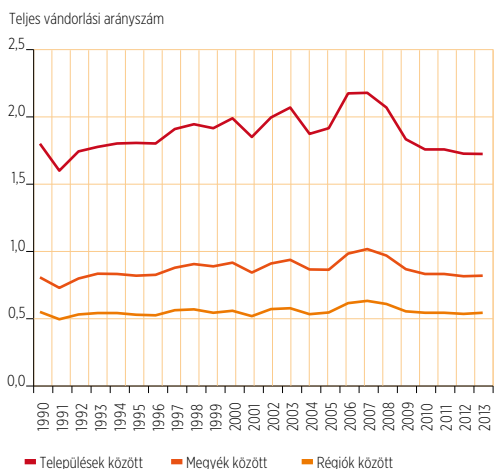
## TELJES VÁNDORLÁSI ARÁNYSZÁM

A vándorlások intenzitásának másik gyakran alkalmazott indikátora a *teljes vándorlási arányszám*.<sup>F</sup> A mutató az adott évi koréves vándorlási arányszámok alapján fejezi ki az életút során bekövetkező vándorlások számát. A mutató erősen érzékeny az életkori határokra, kiszámításához a vándorlási arányszámokat 90 éves életkorig korévenként határoztuk meg, 90 év felett pedig összevont, felülről nyitott korcsoportot vettünk figyelembe. A teljes vándorlási arányszámokat települési, megyei és regionális szinteken vizsgálva a nyers vándorlási rátákhoz hasonló idősorokat kaptunk (4. ábra). Mivel a teljes vándorlási arányszámot közvetlenül a korszpecifikus valószínűségekből számoljuk, a mutató kiszűri a korösszetétel módosulásából adódó torzításokat. A nyers vándorlási ráták és a teljes vándorlási

arányszámok időszora közötti hasonlóság a korösszetétel mérsékelt szerepére mutat rá.

A mutató időbeli alakulását tekintve látható, hogy az életút során bekövetkező, a településhatárokat átlépő állandó vándorlások átlagos száma 1,6–2,2 között szóródott a vizsgált időszakban. A megyehatárokat átlépő mozgások átlagos száma ennél jóval alacsonyabb volt, csak 2006–2008 között érte el az egyet, míg a régiók közötti vándorlások száma a 0,5–0,6 közötti szűk sávban mozgott.

4. ábra. A teljes vándorlási arányszám a különböző területi szinteken, 1990–2013



Forrás: KSH, Vándorlási statisztika; saját számítás.

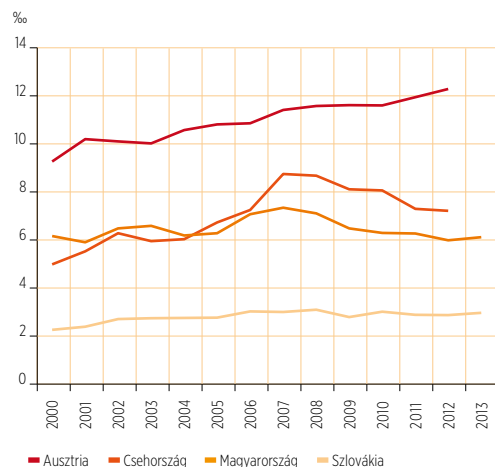
## SOK VAGY KEVÉS? A BELFÖLDI VÁNDORLÁSOK RÖVID NEMZETKÖZI ÖSSZEHAJONLÍTÁSBAN

A belföldi vándorlások nemzetközi összehasonlíthatósága komoly nehézségeket állít a kutatók elé. A korlátok jelentős része a vándorlások térbeli sajátosságaiból (az adott területi szinten megfigyelt vándor-

lások eltérő számából, a térbeli skálák különbözőségéből) fakad. A küldő és fogadó területek méretükben, lakónépességükben, alakjukban országonként jelentősen eltérnek. Az összehasonlíthatóságot továbbá az is megnehezíti, hogy a különböző országok eltérő adatforrásokból származó adatokkal rendelkeznek, így ezek adattartalma nem egységes.<sup>3</sup>

A nemzetközi tapasztalatok szerint a belföldi vándorlások intenzitása az Egyesült Államokban, Kanadában, Ausztráliában és Új-Zélandon magas, míg Ázsiában alacsonyabb. Európa köztes helyet foglal el ebben a sorrendben, bár a kontinensen belüli különbségek is számottevők.

5. ábra. A régiók (NUTS 2) közötti állandó vándorlások 1000 lakosra jutó száma Magyarországon és néhány közeli országban, 2000–2012/2013



Forrás: KSH, Vándorlási statisztika; Eurostat, 2000–2007; Wanderungsstatistik 2012; INFOSTAT SK; CZSO.

Jelen keretek között a velünk szomszédos Ausztria és Szlovákia mellett Csehország régiói (a NUTS 2 területi egységek)<sup>4</sup> között-

<sup>3</sup> Az adatok eltéréseinek és az adminisztratív közigazgatási egységek méretbeli különbségeinek áthidalásához éppen ezért a nemzetközi vizsgálatok nem a nyers migrációs rátára támaszkodnak, hanem jóval összetettebb származtatott mutatók alkalmazását tartják indokolt-nak.

<sup>4</sup> A NUTS (Statisztikai Célú Területi Egységek Nomenklatúrája) az Eurostat által kifejlesztett EU-n belül egységes területi kódolási rendszer.

ti állandó vándorlásokat gyűjtöttük össze 2000-től a legutóbbi évekig (5. ábra). Az említett országok közül Ausztriában a régiók száma 9, Csehországban 8, Magyarországon 7, míg Szlovákiában 4. Az egyes régiók lakónépessége, valamint területi kiterjedtsége az adott országon belül is jelentősen eltér, amit a következtetések levonásakor feltétlenül figyelembe kell venni.

A régiók közötti ezer lakosra jutó vándorlások száma Ausztriában volt a legmaga-

sabb, és a vándorlások időszora dinamikusan emelkedett a vizsgált időszakban. Magyarországon és Csehországban a nyers vándorlási ráta 2007-től eltér: bár mindkét országban mérséklődött a vándorlások száma, a cseh társadalom valamelyest mobilabbnak tűnik. Ezzel szemben Szlovákiában a régiók közötti vándorlás nagyon alacsony szintű, és lényegében alig változott az elmúlt évtized során.

## A SZÜLETÉSKORI, AZ EGY ÉVVEL KORÁBBI ÉS A JELENLEGI LAKÓHELY

A népesség születéskori és az adott népszámláláskor aktuális lakóhelyét 1880 óta rögzítik a népszámlálások. Hosszú ideig – a személyazonossági igazolvány 1955-ben történt bevezetéséig – csupán e két adat egybevetése alapján volt információnk a népesség belföldi vándorlásáról. Az 1954-ben elrendelt lakcím-bejelentési kötelezettségnek köszönhetően 1955-től rendelkezésre állnak az állandó és az ideiglenes belföldi vándorlások, valamint a településen belüli költözések adatai. Míg ezek az adott évben bekövetkező vándorlások esetszámát mutatják meg, addig a népszámlálási adatokból megtudható egyrészt, hogy a népesség mekkora hányada költözött el a születéskori lakóhelyéről, másrészt az elköltözők jelenlegi lakóhelyükre való költözésének ideje is.

A 2011-es népszámláláskor az ország területén élő népesség 18%-a lakott a születéskori lakóhelyén (2001-ben még egyötöde). A születéskori lakóhelyükön élők aránya a községekben volt a legnagyobb (23%), míg a fővárosban és a megyeszékhelyeken, valamint a megyei jogú városokban az átlagosnál kisebb (13%, illetve 15%). A férfiak nagyobb arányban (20%) éltek a jelenlegi lakóhelyükön születésük óta, mint a nők

(16%), és a két nem közti eltérés a 20-as és a 30-as éveikben járók esetében volt a legnagyobb. A születéskori lakóhelyükön élők aránya az életkorral folyamatosan csökken mindkét nem esetében: míg a 15 év alatti népességnél 56%, a 30 év felettiéknél már nem éri el a 10%-ot sem, a 60 év felettiéknél pedig mindössze 4–5%.

A 2011-es népszámlálás idején a népesség 93%-a az egy évvel korábbi lakóhelyén lakott, és mintegy 340 ezer főt tett ki azok száma, akik az egy évvel korábbi lakcímről települések között elmozdulva költöztek a jelenlegi lakcímszámra. A népszámlálás eszmei időpontját megelőző egy évben (tehát 2010. október 1. és 2011. szeptember 30. között) a regisztrált települések közötti vándorlások száma – az állandó és az ideiglenes elmozdulásokat együttvéve – ezzel szemben 435 ezer volt. Ez azt jelenti, hogy – még ha a népességszám ez idő alatti csökkenését figyelembe is vesszük – a regisztrált lakcím-változások egy része mögött vagy nem állt tényleges elköltözés, vagy a vándorlást egy éven belül visszavándorlás követte (amiről viszont kevésbé feltételezhető, hogy ilyen nagyságrendű lett volna). Ugyanakkor az is elképzelhető, hogy a népszámlálás során az azt megelőző egy év tényleges vándorlásainak bizonyos része – az emlékezet torzítása vagy egyéb ok miatt – „rejtve” maradt.

## A VÁNDORLÁSOK TÁVOLSÁGA

Mivel a vándorlás két egymástól elkülönülő térbeli egység közötti mozgást jelent, egyik legfontosabb jellemzője a távolság. A migráció anyagi költsége és pszichés terhei (mint a családtagoktól, barátoktól való eltávolodás, a személyes kapcsolatok megritkulása) a távolsággal növekednek. A vándorlási távolságot a küldő és célterületek középpontjainak euklideszi távolsága alapján definiáltuk. Budapest esetében a kerületek középpontjait vettük figyelembe, de korábbi definícióknak megfelelően kizárólag a főváros határát átlépő mozgásokat tekintettük vándorlásnak, a kerületek közötti mozgásokat nem.

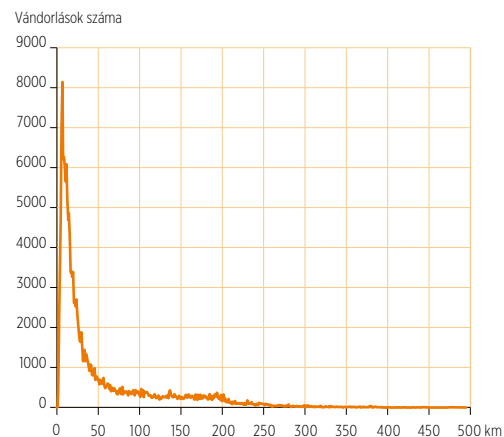
Az *átlagos vándorlási távolság* (6. ábra) 50–55 kilométer között szóródott az elemzett időszakban, ami természetesen ennél nagyobb közúti vagy bármilyen más fizikai távolságot jelenthet. A szűk terjedelemben mozgó érték alátámasztja a migrációs rendszer stabilitásával kapcsolatban elmondottakat.

Az átlagos távolságnál tartalmilag érzékenyebb a *medián távolság* (azaz a sorba rendezett távolságok középső értéke). Adataink alapján a távolságok mediánértéke jóval kisebb az átlagosnál: stabilan 21–23,3 kilométer között mozgott a teljes népesség körében a vizsgált időszakban. Mindez azt jelenti, hogy a vándorló népesség fele rövid – kevesebb, mint 25 kilométeres légvonalbeli – távolságon belül telepedett le. A távolságok átlag- és mediánértékei közötti különbség arra utal, hogy a települések közötti lakóhely-változások a távolság növekedésével mérséklődnek: a távolabbi településekre történő költözés jóval ritkább, mint a közeliébe. Ezt a 2013-as év hisztogramja is jól megjeleníti (6. ábra).

Az elmúlt 25 év folyamatait összefoglalva megállapíthatjuk, hogy a vándorlási távolság mindkét mutatója mérsékelten csökkent a rendszerváltozást követően, majd a kilencvenes évek közepétől több mint egy évti-

zeden át lényegében nem változott. 2006 után figyelhető meg újabb emelkedés, ami elsősorban Budapest és a távolabbi megyék közötti (aszimmetrikus) migrációs kapcsolatok intenzívebbé válásának, valamint a Budapest környéki rövidtávolságú szuburbanizációs mozgások mérséklődésének volt köszönhető.

6. ábra. A belföldi állandó vándorlások száma az átlagos távolság szerint 2013-ban



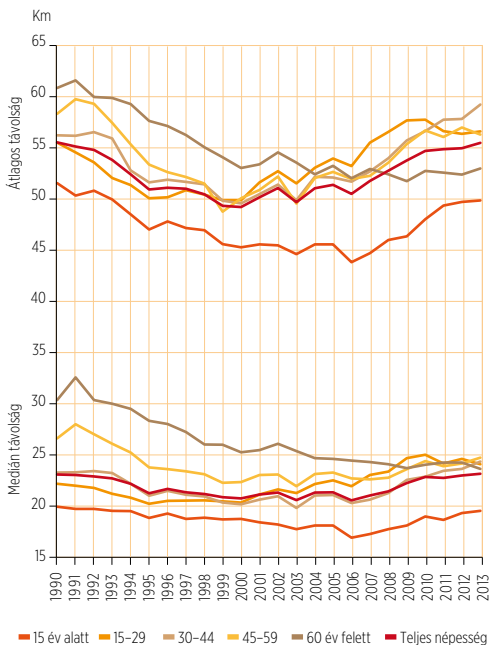
Forrás: KSH, Vándorlási statisztika; saját számítás.

A migrációs távolságok az életkor szerint eltérnek (7. ábra). Az átlagos és a medián vándorlási távolság egyaránt a gyermekkorúak (15 év alattiak) körében volt a legalacsonyabb minden évben, többségük – az intézeti háztartásban élők kivételével – a szüleivel vándorol. Az idősebb korcsoportoknál a trendek – különösen az átlagos távolságoknál – kereszteszűdtek, a sorrendek felcserélődtek, interpretálásuk emiatt nem egyértelmű. Az látszik, hogy a kilencvenes évek elejétől a legidősebb (60 év feletti) korcsoport vándorlásainak átlagos és medián távolsága folyamatosan mérséklődött. A lehetséges magyarázatok egyikeként feltételezhetjük, hogy mivel az ötvenes-hatvanas évek nagytávolságú mozgásait a hetvenes évektől egyre rövidebb távolságú vándorlások váltották fel, e trend hatása kö-



szön vissza az időskorú szülők – a fiatalok korábbi elmozdulását követő – vándorlásainál. Továbbá az is elképzelhető, hogy a népesség öregedésével lépést tartó idős kori ellátórendszer kiépülése is szerepet játszik a vándorlási távolságok mérséklődésében. Az idősebb korúak vándorlási távolságának monoton csökkenő trendje e korosztály piaci folyamatoktól független vándorlására hívja fel a figyelmet. A 15 és 60 év közöttiek átlagos vándorlási távolságát ezzel szemben valamennyi korcsoport esetében U-alakú trend jellemezte: csökkenő migrációs távolság a kilencvenes években, majd egyre távolabbra költözés az ezredforduló környékétől. Az elmúlt évek adatai szerint jelenleg a 30–44 év közöttiek vándorlási távolságai a legnagyobbak (átlagosan 60 kilométer körüliek), ennél valamivel rövidebbek a 15–29 és a 45–59 év közötti korcsoportokéi.

7. ábra. A települések közötti vándorlások átlagos és medián távolsága korcsoportonként, 1990–2013



Forrás: KSH, Vándorlási statisztika; saját számítás.

## A VÁNDORLÁSOK IRÁNYA ÉS A NÉPESSÉG TERÜLETI ÁTRENDEZŐDÉSE

A vándorlások irányát tekintve megkülönböztetünk küldő és célterületeket. Ez alapján vizsgálva a három nagyrégió (NUTS 1) – azaz a Duna jobb és bal partján elhelyezkedő területek, valamint a közép-magyarországi régió – közötti migrációs kapcsolat alakulását, jól látszanak az utóbbi évtizedek nagy léptékű térbeli mozgásainak változásai (8. ábra). A vándorlási kapcsolatoknál a *nettó vándorlásokra*<sup>F</sup> (az odavándorlások és elvándorlások különbözetére) helyeztük a hangsúlyt. A vándorlási egyenleg e három nagy térbeli egység között viszonylag kiegyensúlyozott volt a rendszerváltozástól az ezredfordulóig. A keleti országrészből a közép-magyarországi régióba történő vándorlásokból a kilencvenes évek elején évi 4–6000 fős nettó nyereség származott, ami ugyanezen évtized további részében évi 1500–3000 főre mérséklődött. Nagyon minimális nyeresége származott a nyugati országrésznek a közép-magyarországi és a keleti régióval való migrációs kapcsolatából, az elvándorlásokat ugyanis közel azonos mértékű odavándorlások kísérték. Lényeges változásra 2000 után került sor, ami elsősorban a Budapest irányába történő mozgások felerősödését jelentette. A vándorlási kapcsolatok különösen a keleti országrész és a főváros közötti viszonylatban váltak aszimmetrikussá: 2007-ben mintegy 11 ezerrel többen érkeztek a közép-magyarországi régióba az alföldi és észak-magyarországi régiókból, mint fordítva (8. ábra). Ilyen léptékű népességátrendeződéssel utoljára a hatvanas évek végén volt megfigyelhető. A nyugati országrésznek a közép-magyarországi régióval szemben 2001-ig tapasztalt mérsékelt pozitív mérlege is megfordult, a vándorlások domináns iránya nyugat felől is Budapest lett. A keleti és a nyugati országrész közötti migrációs kapcsolatok jóval kiegyenlítettetebbek és stabilabbnak mondhatók az el-

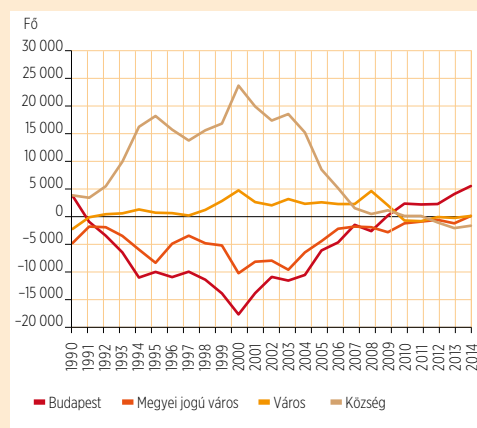
## TELEPÜLÉSTÍPUSOK KÖZÖTTI VÁNDORLÁSOK – A SZUBURBANIZÁCIÓ HANYATLÁSA

Az 1980-as évtized jelentős Budapestre áramlását követően a kilencvenes évek elején a fővárosból növekvő mértékű elvándorlás indult meg. A legnagyobb negatív vándorlási egyenleget 2000-ben regisztrálták, több mint 18 ezer fős veszteséggel. Ezzel egy időben a kilencvenes évek elejétől a községek (majd 1998-tól kisebb mértékben a nem megyei jogú városok) növekvő pozitív vándorlási egyenlege figyelhető meg. A folyamatot elsősorban a Budapestre az agglomerációs településekre irányuló vándorlások határozták meg. Ez a *szuburbanizáció*nak nevezett jelenség – a népességnek a nagyobb városokból, főként Budapestre a környékbeli településekre történő kiáramlása – az ezredfordulót követően fokozatosan mérséklődött, majd a 2008-as pénzügyi válság – a lakáspiacra gyakorolt hatása révén – a folyamatot teljesen megtörte. A 2000-es évek végére mind Budapest vándorlási vesztesége, mind a községek vándorlási nyeresége eltűnt. 2009-et követően a főváros esetében ismét a belföldi vándorlásból adódó népességnövekedés figyelhető meg (2014-ben már 5400 fős migrációs nyereséggel), és újra a községek váltak a kibocsátó térségekké, ami egyfajta *reurbanizációs* folyamat megindulására utal. Az elmúlt években a megyei jogú városok vándorlási vesztesége is megszűnt (illetve minimálisra csökkent), ugyanakkor a többi város korábbi alacsony szintű, ám pozitív vándorlási egyenlege eltűnt.

A 2011. évi népszámláláskor mintegy 137 ezer főt számoltak össze, akik 2001 és 2011 között Budapestre az ag-

glomerációba költöztek, és 47 ezer főt, akik az agglomerációból költöztek a fővárosba. A költözés évét tekintve – ezen adatok alapján is – megfigyelhető, hogy 2008-tól az agglomerációba költözők száma meredeken csökkent, míg a Budapestre költözőké nőtt. A két csoport összetétele is eltérő: a fővárost elhagyók többsége családos, házas, 30 éven felüli, de a nyugdíjasok is felülreprezentáltak a körükben; míg a Budapestre költözők közt arányaiban több a harminc év alatti (többnyire tanulmányait folytató), egyedülálló fiatal (KSH 2014).

A vándorlási egyenleg településtípusonként, 1990–2014

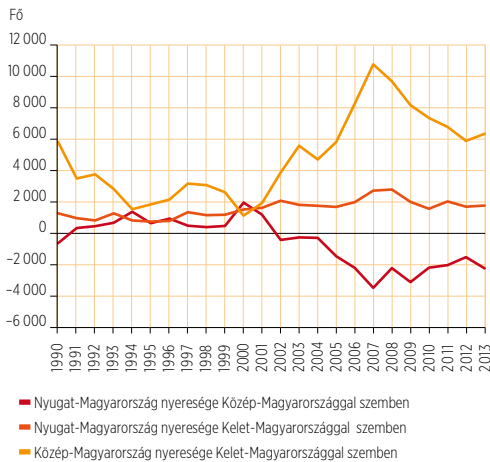


Forrás: KSH, Vándorlási statisztika; saját szerkesztés.

A budapesti agglomerációhoz tartozó 80 település népessége a rendszer-váltás óta folyamatosan nőtt (még ha az elmúlt években kissé lassult is a növekedés üteme). Az utóbbi években azonban a Pest megyei bevándorlási többletet már nem a fővárosból, hanem az ország más területeiről érkezők adják. A szuburbanizációs folyamat a 2008 körüli megtérése után még nem mutatja az „újra-éledés” jeleit.

múlt évtizedek tapasztalatai alapján. A 2008-as pénzügyi válságot követően e nagyrégiók közötti területi népesség-átrendeződés a korábbi időszakokhoz képest mérséklődött.

8. ábra. A nettó belföldi vándorlások alakulása Magyarország nagytérségei között, 1990–2013



Forrás: KSH, Vándorlási statisztika; saját számítás.

A kisebb régiókat (NUTS 2) tekintve az utóbbi években Közép-Magyarország mellett csak Nyugat-Dunántúl mutatott pozitív vándorlási egyenleget, Közép-Dunántúl 2009-től elvesztette korábbi csekély vándorlási többletét. A többi régiót a nettó elvándorlás jellemzi a rendszerváltás óta, ami a 2000-es évek második felében jelentősen növekedett is. A legnagyobb veszteséget a gazdasági fejlettségükben az országostól jelentősen elmaradó két régió, Észak-Magyarország és Észak-Alföld könyvelhette el (2013-ban mintegy 6000, illetve 5500 fővel csökkent a népességük a belföldi vándorlásból adódóan).

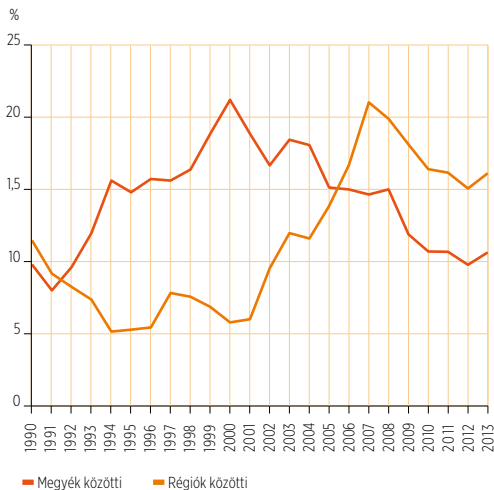
## A MIGRÁCIÓ HATÁSOSÁGA

A belföldi vándorlások legszembetűnőbb hatása a népesség adott országon belüli területi eloszlásának változása. Az általánosan alkalmazott nyers vagy teljes vándorlá-

si ráták a migrációs mozgások intenzitását kifejező mutatók, nem alkalmasak azonban a migráció redistributív hatásának a megragadására. Ez utóbbit a *migráció hatásosságának*<sup>F</sup> globális (az ország egészére vonatkozó) mutatójával tudjuk kifejezni. A mutató a páronkénti – többnyire megyei vagy régiós szintű – migrációs kapcsolatok különbségeinek az abszolút értékét összesíti, és osztja a vándorlások összegével; így a vándorlások kiegyensúlyozottságát mutatja az adott szinten. Ha két terület egység között az el- és az odavándorlások száma megegyezik, akkor a mutató értéke 0, kapcsolatuk kiegyenlített. Ellenkező esetben a mutató maximális értéke 1 (illetve százas skálára helyezve 100%), ami akkor következik be, ha az adott területre irányuló mozgást nem követi semmilyen ellenirányú mozgás. A magas érték a két terület egység közötti nettó vándorlás népesség-redistribúcióra gyakorolt jelentős hatására utal.

A migráció hatásosságát jelző mutató – akárcsak a térbeli mobilitás többi jelzőszáma – erősen érzékeny az adatok területi aggregáltságára. Az általunk bemutatott megyei és regionális szintű idősorok is alátámasztják ezt azáltal, hogy lényegesen eltérő dinamikájú folyamatokra világítanak rá (9. ábra). A megyék közötti vándorlások hatásosságának trendje egy az ezredfordulóig tartó emelkedő és egy azt követően csökkenő szakaszra bontható. Feltételezhető, hogy a trend alakulását nagyon erősen befolyásolta a főváros és Pest megye közötti intenzív és aszimmetrikus migrációs kapcsolat, és a mérséklődő szakasz a főváros környéki szuburbanizáció lanygulását tükrözi vissza. A nagyobb távolságú régiók közötti mozgások viszonylag kis hányada volt „viszonytalan” a kilencvenes években, majd az ezredfordulótól meredeken nőtt az aszimmetrikus kapcsolatok aránya, és a növekedés egészen a 2008-as pénzügyi válságig tartott. Ekkor a vándorlások mintegy ötöde okozott népességcserét, ezt követően 2013-ig a mutató kissé csökkent.

9. ábra. A migráció hatásossága a megyék közötti és a régiók közötti vándorlásoknál, 1990–2013



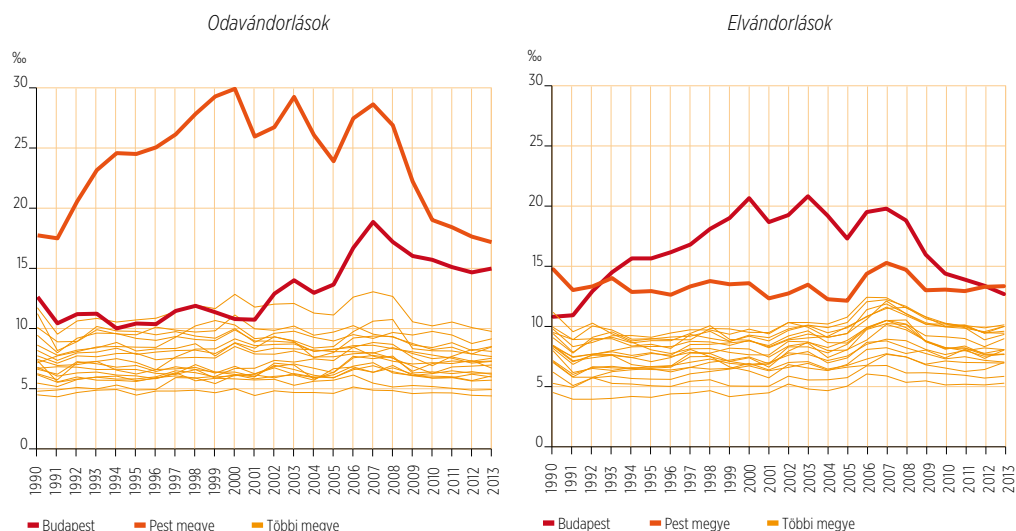
Forrás: KSH, Vándorlási statisztika; saját számítás.

### KÜLDŐ ÉS FOGADÓ TERÜLETEK

Ellentétben a hagyományos megközelítéssel, amely leginkább az odavándorlások és az elvándorlások egyenlegét veszi figyelembe,

érdemesnek látszik a vándorlási egyenlegek komponenseit külön-külön is bemutatni. A hazai belföldi migrációs rendszer legfőbb jellegzetessége ugyanis a stabilitás, ami különösen jól megragadható a megyei idősorok alapján (10. ábra). Budapestet és Pest megyét leszámítva, a megyék migrációs vonzerejét és kibocsátását nagyfokú állandóság jellemzi: a nyers vándorlási ráták mind az elvándorlásnál, mind az odavándorlásnál szűk határokon belül mozognak, és a két említett kivételtől eltekintve az összes megye esetében azonos pályát írnak le. Azok a területek, amelyeknél a fajlagos (1000 lakosra jutó) elvándorlások száma alacsony volt a kilencvenes évek elején, hasonló módon viselkedtek az ezredfordulón és két és fél évtizeddel később is. Néhány példát kiragadva elmondható, hogy tradicionálisan kevesen vándorolnak Borsod-Abaúj-Zemplén, Szabolcs-Szatmár, Békés és Baranya megyékbe, viszont sokan Budapestre, valamint Pest, Fejér és az ezredfordulót követően Győr-Moson-Sopron megyébe. A vonzó céletterületek között említhető még Somogy és Veszprém megye is, azonban esetükben feltehetően nem a munkaerő-

10. ábra. Az odavándorlások és az elvándorlások 1000 lakosra jutó száma megyénként, 1990–2013



Forrás: KSH, Vándorlási statisztika; saját számítás.

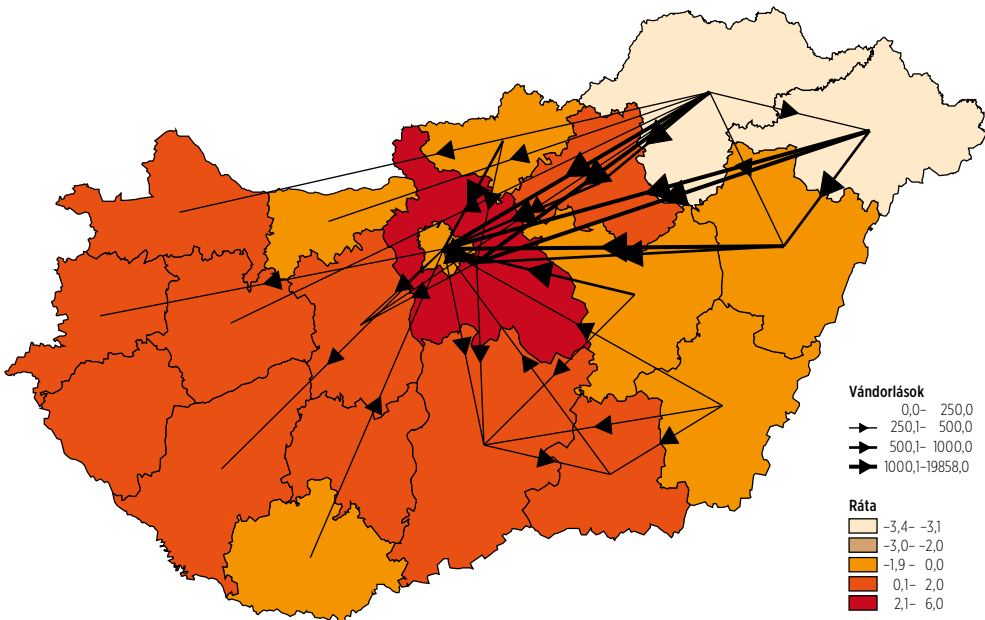
piaci előnyök, hanem a Balaton-part környéki letelepedés jelenti a vonzerőt. Más megyékhez viszonyítva hagyományosan mérsékelt az elvándorlás Győr-Moson-Sopron, Vas, Csongrád és Baranya megyékből, míg jelentős mértékű Budapestről, Pest megyéből, valamint Tolna, Somogy és Jász-Nagykun-Szolnok megyékből.

## A VÁNDORLÁSOK MEGYEI SZINTŰ STRUKTÚRÁJA

Folytatva a korábbi gondolatsort, nézzük a vándorlások térbeli mintázatának változásait. Ehhez az általunk vizsgált valamennyi évtized első négy évének adataira támaszkodunk. A belföldi nyers vándorlási ráták mellett az alábbi térképeken a megyék közötti *nettó vándorlásokat*<sup>F</sup> tüntettük fel abszolút értékben (vonalakkal). A gyakorlatban ez 380 lehetséges kapcsolatot jelent, a könnyebb szemléltethetőség érdekében

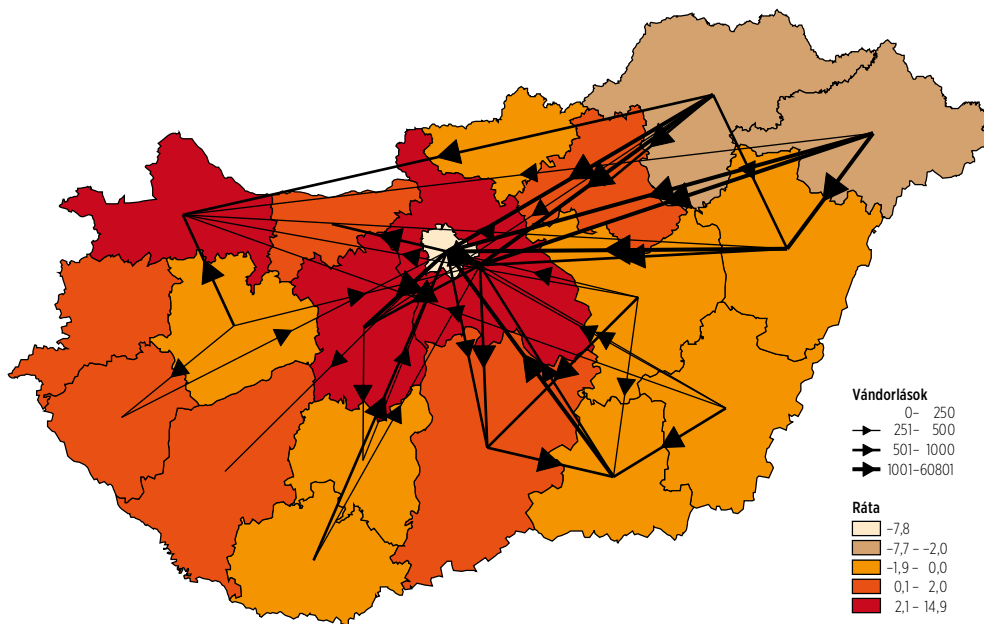
a 250 fő alatti értékeket nem tüntettük fel. Az áramlási térképek – elnevezésükből következően – a vándorlások irányát is jelzik (nyilakkal). A kilencvenes évek elején a belső vándorlás Komárom-Esztergom és Baranya megyék mellett a kelet-magyarországi megyéket érintette kedvezőtlenül (11. ábra), ezekben a megyékben az elvándorlások száma felülmúlta az odavándorlásokét. Az áramlások irányát tekintve erősebb elvándorlás mutatkozott az északi-keleti megyékből Budapestre, emellett a Budapestről és az északkeleti megyékből a nyugati megyékbe irányuló jóval kisebb volumenű vándorlás (feltételezhetően visszavándorlás) is megfigyelhető volt. A kilencvenes évek elején markáns szuburbanizáció vette kezdetét Budapest körül, ami Pest megye pozitív vándorlási egyenlegéből jól kivehető. A megyék közötti kapcsolatok néhány kelet-magyarországi megye kivételével összességében szimmetrikusak voltak.

11. ábra. A nyers vándorlási ráta és a megyék közötti nettó vándorlások száma és iránya, 1990–1993



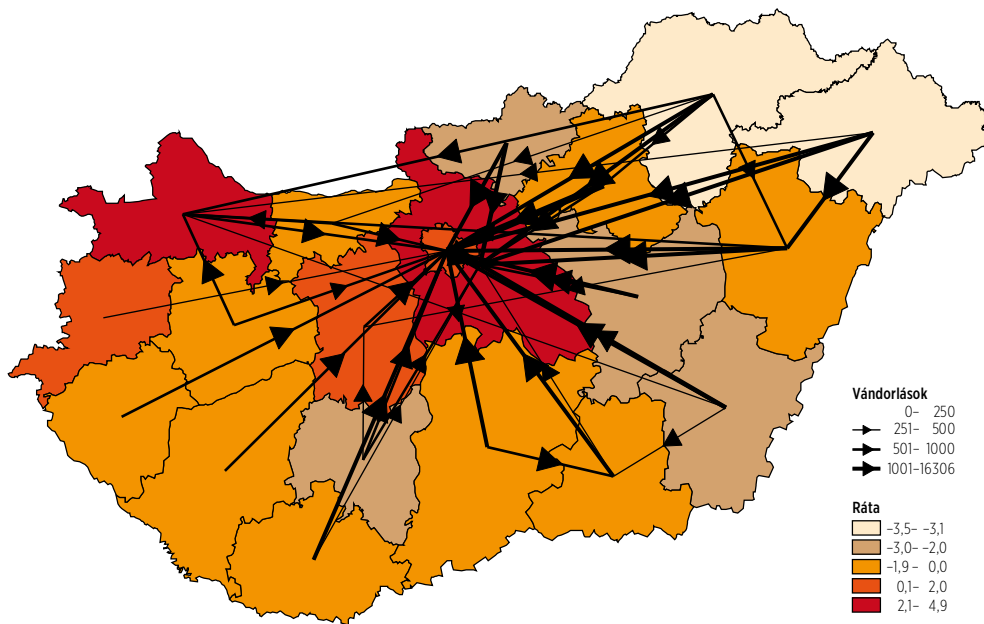
Forrás: KSH, Vándorlási statisztika; saját szerkesztés.

12. ábra. A nyers vándorlási ráta és a megyék közötti nettó vándorlások száma és iránya, 2000–2003



Forrás: KSH, Vándorlási statisztika; saját szerkesztés.

13. ábra. A nyers vándorlási ráta és a megyék közötti nettó vándorlások száma és iránya, 2010–2013



Forrás: KSH, Vándorlási statisztika; saját szerkesztés.

Egy évtizeddel később, 2000 és 2003 között, Baranya megyén kívül Veszprém és Tolna megyére is migrációs veszteség volt jellemző; mindeközben a keleti országrészben már csak Bács-Kiskun és Heves megye belföldi vándorforgalma volt pozitív (12. ábra). Budapest és a vidéki megyék közötti kapcsolatok egyenlőtlenebbé váltak a főváros javára. A vidéki – elsősorban a keleti országrészben fekvő – megyék között erősödött az aszimmetria; a keleti és a nyugati megyék közötti kapcsolat pusztán a Borsodból Győr-Moson-Sopron megyébe történő jelentősebb vándorlásra szorítkozott.

A legutóbbi, 2010-től 2013-ig terjedő időszakban már csak Győr-Moson-Sopron, Vas, Fejér és Pest megyékben, illetve Budapesten volt pozitív a belföldi vándorlási egyenleg (13. ábra). A Dunától keletre eső megyékre kivétel nélkül a vándorlási veszteség volt jellemző. A vidékről Budapestre és környékére költözők száma még a fővárosból a Pest megyei szuburbiaiába kiköltözőkét is meghaladta. A célállomás néhány kivételtől (mint például a Veszprémből és Borsod-Abaúj-Zemplénből Győr-Moson-Sopronba; Szabolcs-Szatmárból Hajdú-Biharba vándorlók) eltekintve a főváros lett.

## FOGALMAK

### *Állandó (belföldi) vándorlás:*

Az országhatáron belüli, településhatárt átlépő lakóhely-változtatás, amikor a vándorló lakóhelyét elhagyva más településen lévő lakást jelöl meg lakóhelyéül.

### *Ideiglenes (belföldi) vándorlás:*

Az országhatáron belüli, településhatárt átlépő lakóhely-változtatás, amikor a vándorló lakóhelyét fenntartva más településen lévő lakást jelöl meg *tartózkodási* helyéül.

### *Állandó vándorlási különbözet (vándorlási egyenleg vagy nettó vándorlás):*

Az ország egy adott közigazgatási egységébe állandó jelleggel bejelentkezők, és az onnan más közigazgatási egységbe állandó jelleggel bejelentkezők számának különbözete.

### *Nyers vándorlási ráta (arányszám):*

A vándorlásban résztvevők számának a

népesség év közepi számához viszonyított aránya 1000 lakosra vetítve.

### *Teljes vándorlási ráta (arányszám):*

Azt mutatja meg, hogy egy adott év vándorlási viszonyainak állandósulása esetén hányszor vándorolna egy ember élete folyamán. Kiszámítása: korévenként osztjuk a vándorlók számát a megfelelő korú év közepi népességgel, és e korévenkénti hányadosokat összeadjuk.

### *Vándorlások (migráció) hatásossága:*

A migrációs folyamatok kiegyensúlyozottságát mutatja a kibocsátó terület(ek) és a célterület(ek) között. Kiszámítása: az odavándorlások és az elvándorlások különbségének abszolút értékét összesítve osztjuk az odavándorlások és az elvándorlások összegével, és a hányadost 100-zal szorozzuk. A mutató 0 értéke kiegyenlített kapcsolatot mutat, maximális 100-as értéke pedig teljesen aszimmetrikus kapcsolatot.

## AJÁNLOTT IRODALOM

- Bálint L. – Daróczi G. (2014): A belső vándorlások fókuszáltsága Magyarországon, 1980–2011. *Statisztikai Szemle*, 92(1): 53–70.
- Bálint L. (2012): Belföldi vándorlás. In Őri P. – Spéder Zs. (szerk.): *Demográfiai Portré 2012. Jelentés a magyar népesség helyzetéről*. KSH NKI, Budapest: 125–136.
- Dövényi Z. (2007): A belföldi vándormozgalom strukturális és területi sajátosságai Magyarországon. *Demográfia*, 50(4): 335–359.
- Dövényi Z. (2009): A belső vándormozgalom Magyarországon: folyamatok és struktúrák. *Statisztikai Szemle*, 87(7–8): 748–762.
- Gergely J. (2014): Településvezetés és szuburbanizáció. *Tér és Társadalom*, 28(4): 138–155.
- Gödri I. – Spéder Zs. (2009): Belföldi vándorlás. In Monostori J. et al. (szerk.): *Demográfiai Portré 2009. Jelentés a magyar népesség helyzetéről*. KSH NKI, Budapest: 109–117.
- KSH (2012): A Belföldi vándorlás főbb folyamatai, 1990–2011. *Statisztikai Tükör*, 6(85).
- KSH (2014): Migráció és lakáspiac a budapesti agglomerációban. KSH, Budapest.
- Németh Zs. (2008): A megyék társadalomszerkezete és a vándorlások. *Demográfia*, 51(2–3): 181–216.
- Wanderungsstatistik 2012*. Inkl. Revision Seit 2007. STATISTIK AUSTRIA, Wien, 2013. <http://www.statistik.at> (letöltve: 2015. 03. 02.)

## HONLAPOK

- Eurostat: <http://ec.europa.eu/eurostat/data/database> (letöltve: 2013.04.26.)
- INFOSTAT SK (INFOSTAT Bratislava, Demographic Research Centre): <http://www.infostat.sk/vdc/prdang/charts.htm> (letöltve: 2015. 03. 04.)
- CZSO (Czech Statistical Office): [http://www.czso.cz/csu/redakce.nsf/i/casova\\_rada\\_demografie](http://www.czso.cz/csu/redakce.nsf/i/casova_rada_demografie) (letöltve: 2015. 03. 06.)