

BELFÖLDI VÁNDORLÁS

BÁLINT LAJOS – OBÁDOVICS CSILLA

FŐBB MEGÁLLAPÍTÁSOK

- » Az állandó belföldi vándorlás gyakorisága 2016-ra elérte az elmúlt 16 év legmagasabb értékét. A települések közötti migrációs ráta 26%, a megyehatárt átlépő költözése 13%, míg a régiók közötti áttelepülés mértéke 8% volt. Abszolút számokban 255, 125 és 78 ezer vándorlási eseményre került sor.
- » A teljes vándorlási arányszám 2016-ban a rendszerváltozás óta a legmagasabb értéket érte el valamennyi területi skálán. A mutató legutóbbi értéke azt jelzi, hogy életünk során több mint két alkalommal változtatjuk meg állandó lakóhelyünket településhatárokat átlépve (a férfiak mutatója 2, a nők 2,4).
- » A települések és a megyék közötti állandó vándorlások makroszintű alakulását érezhetően befolyásolják a gazdasági folyamatok, míg a régiók közötti vándorlások rendkívül stabilnak mondhatók, kevésbé érzékenyek a gazdasági ciklusokra.
- » Fejezetünkben jelentős figyelmet fordítottunk a vándorlások nemek szerinti alakulására, a különböző dimenziók mentén tapasztalt különbségek nem bizonyultak számottevőnek. Mindössze a 15–29 éves nők vándorlási rátája tért el jelentősen az azonos korú férfiakétól, kisebb mértékű nemi különbségek a települések közötti teljes vándorlási arányszámnál mutatkoztak még.
- » 2016-ban a vándorlások átlagos légvonalbeli távolsága a férfiaknál 54,6 km volt, a nőké ettől lényegileg nem tért el (53,8 km). A vándorlási távolság mindkét nemnél a 30–44 év közöttiek körében volt a leghosszabb (a férfiaknál 58,2 km, a nőknél 56,3 km).
- » A vándorlások medián távolsága a férfiaknál többnyire monoton módon növekedett az életkorral, a nőknél nem találtunk ilyen jellegű összefüggést. Az idősebb férfiak medián távolsága (25,1 km) meghaladta az aktív korcsoportok mindegyikét (23–24 km), és jelentősen felülmúlta a legfiatalabbakét is (18,9 km). A nőknél a különbségek – a gyermekkorúak kivételével – még elmosódottabbak voltak.
- » A belföldi vándorlások többségére a rövid távolság a jellemző. 2016-ban a legtöbb vándorlás 10–19 km légvonalbeli távolságnál fordult elő; több mint kétharmada nem haladta meg az 50 km-t.

- » A vándorlások korprofilja a nemzetközi szakirodalomból ismert sémát követte. Pontosán kirajzolódtak a gyermekkori, a munkavállalással és a legidősebb életkorral kapcsolatos vándorlási csúcsok, a nyugdíjba vonulással kapcsolatos intenzitásnövekedés azonban nem volt látható.
- » A Budapest és Pest megye települései közötti vándorlásokat figyelmen kívül hagyva, napjainkban kizárólag a fővárosban tapasztalható vándorlási nyereség, míg más településtípusokban a vándorlási ráta mérsékelten negatív.
- » Az aktív korú és teljes népesség esetében is egyértelműen megállapítható, hogy folyamatosan csökken a vándorlási nyereséggel rendelkező megyék száma, a vándorlások egyre fókuszáltabbá váltak. Az utóbbi években a főváros mellett csak Pest és Győr-Moson-Sopron megye mutatott fel vándorlási nyereséget.
- » Az idősebb korúak esetében a küldő és fogadó területek jelentősen eltérnek az aktív korúakétól. Budapest mellett a kelet-magyarországi megyéknél figyelhető meg az idősebb korúak jelentősebb elvándorlása.
- » Szoros kapcsolatot találtunk a települések jövedelmi szintje és a vándorlási ráta között. A kapcsolat a fiatalabb korú aktívaknál (15–44 éveseknél) érvényesült, míg az idősebb korúaknál (60+ éveseknél) kapott eredmények a jövedelmen kívüli ösztönzőkre hívták fel a figyelmet.

BEVEZETÉS

A vándorlás ismétlődő természetű, különböző távolságú és időtartamú lakóhelyváltozást magában foglaló jelenség. Közvetlen hatással van a népesség alakulására, befolyásolja egy-egy terület társadalmi, demográfiai összetételét.

A belső vándorlás a közigazgatási egység határát átlépő lakóhelyváltozás, függetlenül attól, hogy ez a változás átmeneti vagy állandó jelleggel történik-e. Az előbbi esetben a vándorló a korábbi lakóhelyét feladva, az utóbbinál lakóhelyét fenntartva költözik másik településre.

Fejezetünkben a belföldi vándorlások alakulását kizárólag az állandó vándorlások alapján vizsgáljuk. Az állandó vándorlások tárgyalását az indokolja, hogy többségük háttérben – feltételezhetően – hosszabb távra szóló döntések állnak (pl. ingatlanvásárlás, párkapcsolat). Az *ideiglenes vándorlásokkal*^F ellentétben az állandó vándorlások időszora tartalmilag homogén, alakulását nem érintették adminisztratív változtatások az elmúlt időszakban.¹ Az ideiglenes vándorlásoknál jelentős a nem regisztrált lakóhely-változtatások száma is, ami szintén nehezíti a trendek értelmezését. A társadalom térbeli mobilitása szempontjából a településhatárokon belüli költözés is fontos jelenség, demográfiai nézőpontból azonban a népesség területi átrendeződése, a településhatárokat átlépő lakóhelyváltozás áll a figyelem középpontjában.

Magyarországon a rendszerváltás után fokozatosan felgyorsult a népesség belső átrendeződése. A folyamatot elsősorban a szuburbanizáció, a nagyobb városokból a környező településekre, kertvárosias övezetbe történő kiköltözés segítette elő (Szilágyi – Gerse 2015). A városból való kiáramlást a rendszerváltozáskor a munkaerőpiacról kiszoruló társadalmi csoportok-

nak a szegényebb periférikus településekre történő kiköltözése is felerősítette. A munkaképes korú népesség vándorlásainak alakulásában a munkanélküliség, a gazdasági fejlettség területi egyenlőtlenségei játszanak meghatározó szerepet (KSH 2012). A hátrányosabb helyzetű térségekből a fejlettebb térségekbe irányuló vándorlásokban az élénkülő gazdaság szívóereje érvényesült (Obádovics – Bruder 2017, Kulcsár – Obádovics 2016).

AZ ÁLLANDÓ BELFÖLDI VÁNDORLÁS IDŐBELI ALAKULÁSA

A gazdasági átmenet után, kisebb ingadozásokkal kísérve jelentősen nőtt az *állandó belföldi vándorlások*^F száma hazánkban. 2007-ben érte el csúcspontját 255 221 fővel (Bálint – Gödri 2015). 2008-tól ez a folyamat megtorpant és oly mértékben csökkent, hogy 2011-re ismét 200 ezer fő alá esett.

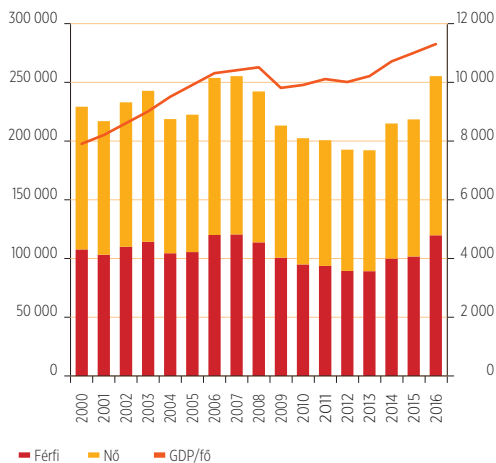
A vándorlások volumene a gazdasági élet folyamatainak alakulását követi. A 2008-as pénzügyi válság hatására jelentősen visszaesett, majd a válságot követően újra emelkedett a vándorlások száma. A folyamat részeként erősödött a városokba, elsősorban a fővárosba való visszaáramlás (Szilágyi – Gerse 2015). 2016-ra az állandó vándorlások száma ismét elérte a 255 ezer főt (*1. ábra*).

Az elmúlt másfél évtizedben a vándorlási események száma a nőknél hozzávetőleg 10–16 ezerrel volt magasabb, mint a férfiaknál. Az ezredfordulót követően a települések közötti állandó vándorlások száma a férfiaknál 100 és 120 ezer között mozgott, majd a pénzügyi válság hatására 90 ezerre csökkent, 2016-ban azonban visszatért a korábban már tapasztalt maximum értékre (120 ezer). A népességre vetített vándorlási mutató, a *nyers vándorlási arányszám*^F nemspecifikus trend-

¹ Az ideiglenes vándorlások időbeli összehasonlíthatóságának nehézségeiről lásd Gödri – Spéder 2009.

jei gyakorlatilag megegyeznek, a vándorlások makroszintű intenzitásában nem tapasztaltunk nemi különbségeket.

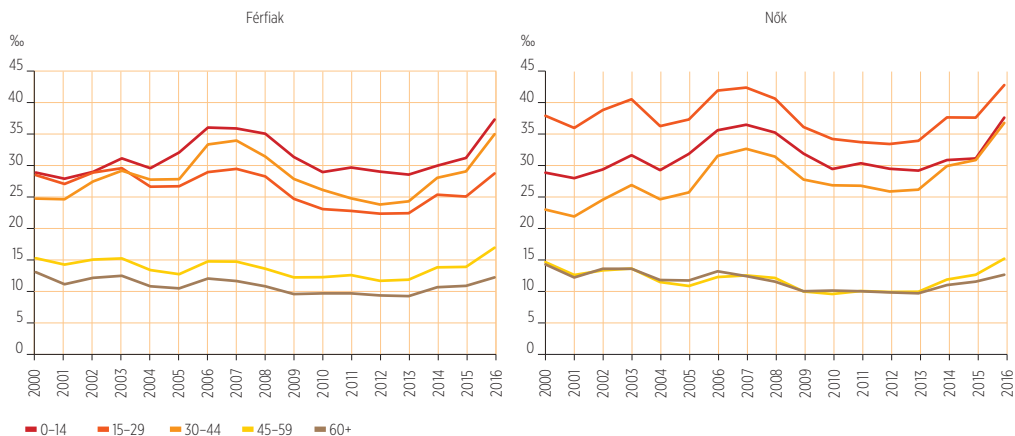
1. ábra. Az állandó belföldi vándorlások száma nemek szerint, 2000–2016



Forrás: KSH, Vándorlási statisztika.

Az állandó vándorlások intenzitásának idősorait az életút különböző szakaszai szerint áttekintve azt tapasztaltuk, hogy a közép- és időskorúak vándorlási intenzitása alacsony, és az elmúlt másfél évtizedben nagyon szűk határok között mozgott. A 45 év feletti férfiak és nők korcsoportos vándorlási tendenciáiban nagyon szerény különbségeket találtunk. A 30–44 év közötti férfiak és nők migrációs intenzitása sem tért el egymástól. Egyedül a 15–29 év közötti fiatal felnőtteknél mutatkozott nemek közötti különbség, a nők rátája jelentősen meghaladta az azonos korcsoportba tartozó férfiakét (2016-ban 42,8%, ill. 28,7%). Elképzelhetőnek tartjuk, hogy a fiatal nők magasabb vándorlási gyakorisága összefügghet azzal, hogy társuk általában idősebb, ennek köszönhetően munkaerőpiaci pozíciója stabilabb, ezért a párkapcsolat létesítése során a nők költöznek a partnerükhöz.

2. ábra. Az 1000 főre jutó nyers vándorlási arányszám korcsoportok szerint, 2000–2016



Forrás: KSH, Vándorlási statisztika; saját számítás.

A VÁNDORLÁS ÉLETKOR SZERINTI MINTÁZATA

Tapasztalatok széles köre azt igazolja, hogy akárcsak a termékenységnek és a halandóságnak, úgy a vándorlásnak is nagyon erős kor szerinti szabályszerűségei vannak. A demográfusok közel négy évtizeddel ezelőtt kezdtek foglalkozni a fejlett országok belső vándorlásainak életkor szerinti sajátosságaival. Annak ellenére, hogy a különböző országok belső vándorlásainak intenzitása jelentősen eltért, a migrációs korprofilok egységes sémát követtek és skála-függetlenek voltak, tehát a régiók vagy más terület egységek (települések) közötti mozgások mintázata nem tért el. A vándorlások kor szerinti mintázata exponenciális függvények segítségével közelíthető, amelynek komponensei az életszakasz jellegzetes vándorlási sajátosságaihoz kötődnek. Az első, gyermekkori görbe teljesen a szülők migrációjának intenzitását tükrözi. A vándorlás viszonylag gyakori csecsemőkorban és a gyermekkor korai szakaszában, amikor a szülők fiatalabbak és egyúttal mobilisabbak, és kevésbé intenzív a gyermekek tizenéves korában. A vándorlás gyermekort követő felerősödése összefügg a szülői ház elhagyásával. A standard migrációs korprofil szerint a migráció intenzitása fiatal felnőttkorban csúcsosodik az egyének munkahelyi, továbbtanulási, párválasztási döntéseinek köszönhetően megnövekedett vándorlási események miatt, majd az életkor növekedésével a mobilitást mérséklő hatások, például a karrier stabilitása, a kétkeresős háztartás létrejötte, az ingatlantulajdon szerzése és a gyermekek iskoláztatása visszafogják a térbeli mozgásokat. Egyes migrációs korprofilok tartalmaznak újabb, ötven-hatvan éves életkorban megfigyelhető csúcsosodást is, amelyet a megváltozott lakásigények, a nyugdíjba vonulással kapcsolatos változások indítanak el. Végül a legidősebb korcsoportban előfordul

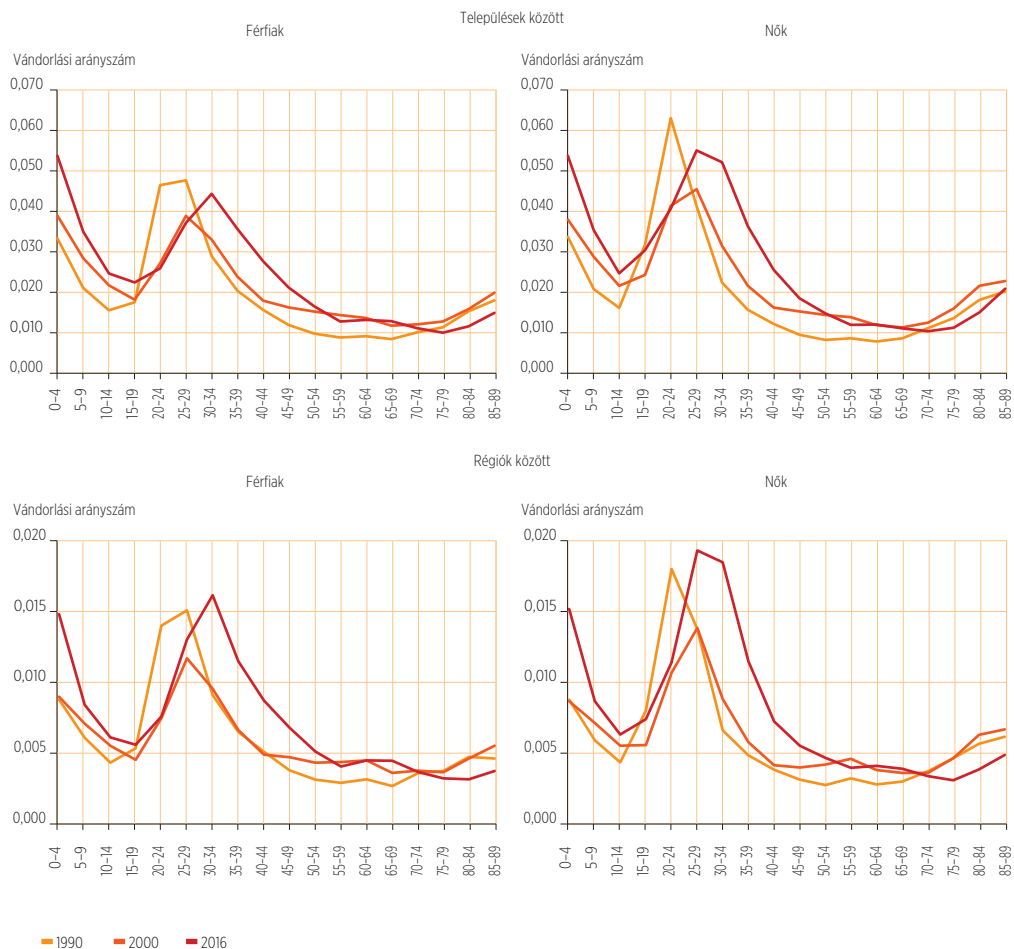
emelkedés az időskori (intézményi) ellátással vagy a szülőknek a gyermekeik közelébe történő költözésével van összefüggésben.

A különböző országokból és területi szintekről származó tapasztalatok szerint nem mindegyik összetevő van jelen szükségszerűen minden egyes életkori mintázatban, de majdnem minden életkorprofil tartalmazza a gyermekkori vagy a munkával kapcsolatos komponenseket, míg a nyugdíjas és időskori görbe ritkábban fordul elő. Számos regionális migrációs kormányzatnál a nyugdíjas görbe a nagyvárosi területekről való elvándorlással kapcsolatos, döntően rövid távú vándorlásokat foglalnak magukban.

A migráció kor szerinti mintázatának a leírása történhet koréves vagy korcsoportos migrációs ráták segítségével. A felső életkor határának meghatározása önkényes, de mindenkor nagyobbak kell lennie a nyugdíjba vonulás modális événél. A koréves migrációs mintázatok eltérhetnek a standard modelltől, egyes életkorok speciális eseményei (pl. tanulmányokkal kapcsolatos migráció) a modellt további bővítést igénylik. A hazai migrációs korprofilokat ötéves korcsoportok, nemek és két területi skála, a települések közötti és a régiós határokat átlépő állandó vándorlások szerint mutatjuk be. A korprofil vizsgálata a migráció valószínűségének csúcsosodásával, a csúcsok intenzitásának életkori sajátosságaival és a görbék alakjával függ össze (3. ábra).

A nem modell alapú megközelítések alapján néhány óvatosabb megállapítás fogalmazható meg. Valamennyi mintázatnál markánsan kirajzolódnak a gyermekkori, a munkavállalással és a legidősebb életkorral kapcsolatos vándorlási csúcsok, a nyugdíjba vonulással kapcsolatos intenzitásnövekedés a korcsoportos részletezettségű adatoknál nem érzékelhető. A települési és a régiók közötti mozgások csak intenzitásukban térnek el, utóbbiak a várakozásnak megfelelően

3. ábra. A belföldi vándorlási arányszám korcsoportok és nemek szerint, 1990, 2000, 2016



Forrás: KSH, Vándorlási statisztika; saját számítás.

jóval alacsonyabbak. A nemek korprofiljában sem rajzolódnak ki jelentős eltérések. A különböző naptári évek korprofiljai alapján azonban jól látszik, hogy a munkavállalási korról kapcsolatos görbe egyre későbbi életkorokban jelentkezik. A kilencvenes évek elején a férfiaknál 20–24 éves kor között volt a legmagasabb a migrációs hajlam, ami napjainkban már tíz évvel későbbi életkorban következik be.

A VÁNDORLÁSOK TÁVOLSÁGA

Már a 19. század végén jól ismert volt, hogy a vándorlások túlnyomó része rövid távolságon belül zajlik le, csak a vándorlók kisebb hányada választ távolabbi lakóhelyet. A távolsággal a migrációs hajlam csökken, a lemorzsolódásnak pedig számos oka lehet. A korábbi lakóhelytől távolodva egyre nagyobb anyagi és pszichés költsé-

gek jelentkeznek, az egykori lakóhelyhez kötődő személyes interakciók száma óhatatlanul csökken, és a segítő kapcsolatok nehezebben érhetőek el, sokkal nehezebben aktiválhatók. A visszafogó hatás azzal is összefügg, hogy a távolság növekedésével csökkennek az új lakóhelyre vonatkozó ismeretek, és az ismerethiány bizonytalanságot eredményez.

A hazai adatforrásokban nem szerepel a küldő és a fogadó területek közötti távolság. A távolság meghatározása többféleképpen történhet. Lehetséges a közúti elérhetőség időbeli vagy távolság szerinti meghatározása. A legegyszerűbben a küldő és fogadó területek közötti euklideszi távolság alapján történhet, ahol a települések geometriai középpontjaikkal (centroidjukkal) vagy népesség-súlypontjukkal azonosíthatók. A két középpont közötti euklideszi távolság (légvonalbeli távolság) a valós távolság leegyszerűsített megközelítése, amely különösen pontatlan akkor, ha a két települést fizikai akadály választja el egymástól. (Ilyen kézfogható példákat találunk az egymással összeköttetésben nem álló folyóparti településeknél, amelyeknél az euklideszi távolság messze elmarad a tényleges közúti távolságtól.) A vándorlók motivációjáról nincsenek ismereteink, így feltételezésünket nem tudjuk közvetlenül alátámasztani azzal, hogy a rövidebb távolságú vándorlások inkább lakhatással, lakókörnyezettel kapcsolatos motivációk miatt következtek be, míg a távolabbiakat más okok, elsősorban a munkavállalás, a jövedelmi előny, a továbbtanulás vagy a párválasztás határozzák meg.

A belföldi vándorlások többsége rövid távolságon belül történik. 2016-ban a legtöbb vándorlás 10–19 km légvonalbeli távolságnál fordult elő, a 10 km alattiak száma láthatóan alacsonyabbnak bizonyult. A vándorlások több mint kétharmada nem haladta meg az 50 km-t. 10 és 40 km között meredeken csökkent a számuk, ezt követően a relatív

csökkenés már jóval mérsékeltebb volt. A 100 km-t meghaladók aránya az összes vándorlás nagyjából ötödét tette ki. 200 km fölött újabb mérséklődés következett be a vándorlások gyakoriságában: nagy valószínűséggel ilyen távolságból érhető el Budapest vagy a fontosabb hazai centrumok valamelyike (4. ábra).

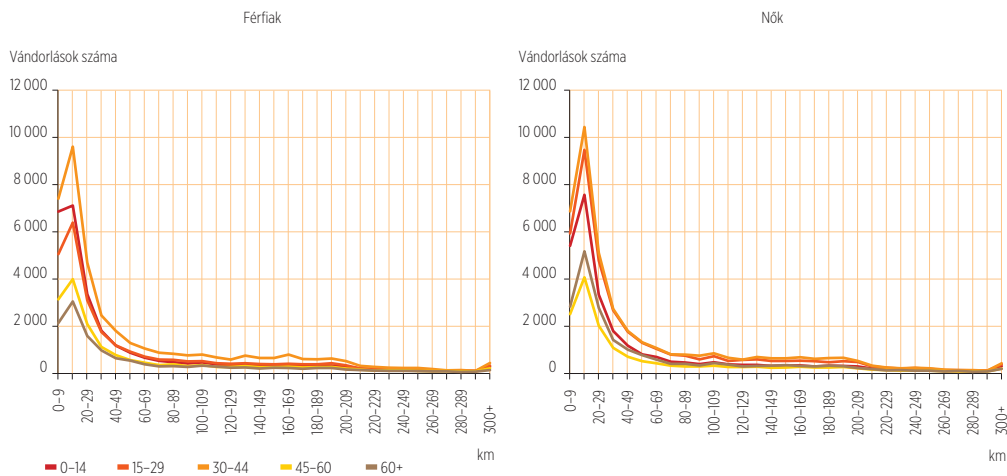
A vándorlások távolságánál nem találunk jelentős nemi különbségeket. A korábbi megfigyelésünkkel egybecseng, hogy a gyermekeknél (gyermekes háztartásoknál) gyakoribbak a rövidebb távolságú mozgások, közel háromnegyedük az 50 km-en belüli költözést választotta, míg a többi korcsoportnál ennek aránya valamivel kisebb, 66–69% volt.

Fejezetünkben a vándorlások átlagos és medián távolságát is meghatároztuk (5–6. ábra). A medián távolság a távolság alapján sorba rendezett vándorlók kumulatív gyakorisági eloszlásának a közepe, vagyis azt a középértéket mutatja meg, amelynél a vándorlók egyik fele rövidebb, másik fele hosszabb távolságot tesz meg.

Korábbi tanulmányunkban azt találtuk (Bálint – Gödri 2015), hogy az átlagos vándorlási távolság korcsoportok szerint eltér: a 15–59 év közötti munkaképes korú népesség körében jellemzően magasabb volt, mint az időskorúaknál (60+ évesek) és a (szüleikkel együtt vándorló) gyermekeknél (0–14 évesek). A korcsoportok közötti medián vándorlási távolság – a legfiatalabbak kivételével – folyamatosan csökkent az utóbbi években, a különbségek gyakorlatilag eltűntek.

2016-ban a vándorlások átlagos távolsága (5. ábra) a férfiaknál 54,6 km volt, a nőké ettől lényegileg nem tért el (53,8 km). A nemek szerinti korcsoportos adatok összhangban voltak korábbi tapasztalatainkkal. A vándorlási távolság jelentősebb volt a munkaképes korúak körében. Mindkét nemnél a 30–44 év közöttiekénél találtuk a leghosszabb átlagos távolságokat (58,2 és 56,3 km). Az aktív és

4. ábra. A vándorlások száma a távolság függvényében nemek és korcsoportok szerint, 2016

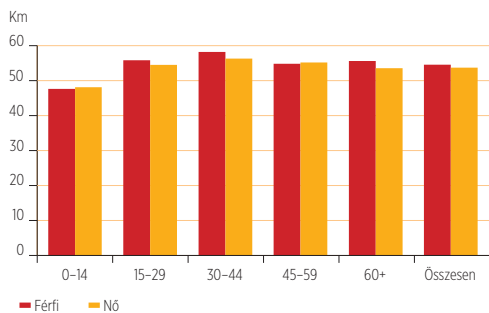


Forrás: KSH, Vándorlási statisztika; saját számítás.

időskorúak közötti különbségek azonban viszonylag szűk határon belül szóródtak. A gyermekkorúaknál figyelhető meg a leg-rövidebb vándorlási távolság. Sajnos háztartásszerkezet szerint nem tudjuk definiálni a vándorlási távolságokat, de bizonyára nem tévedünk nagyot, ha a gyermekkorúak rövidebb távolságában a gyermekes családok eltérő lakóhelyválasztási motivációit látjuk.

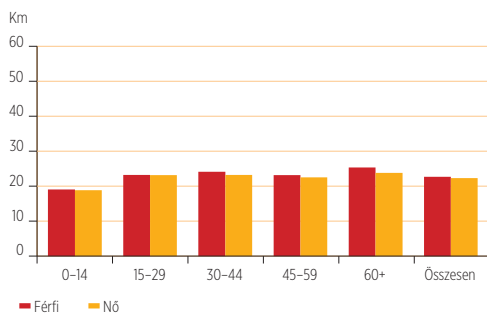
2016-ban a vándorlások korcsoportok szerinti medián távolsága (6. ábra) a férfiaknál a 45–59 évesek kivételével monoton növekedett. Az idősebb férfiak medián távolsága (25,1 km) meghaladta az aktív korcsoportok mindegyikét (23–24 km), és jelentősebben felülmúlta a legfiatalabbakét is (18,9 km). A nőknél a különbségek – a gyermekkorúak kivételével – elmosódottabbak voltak.

5. ábra. A települések közötti állandó vándorlások átlagos távolsága, 2016



Forrás: KSH, Vándorlási statisztika; saját számítás.

6. ábra. A települések közötti állandó vándorlások medián távolsága, 2016

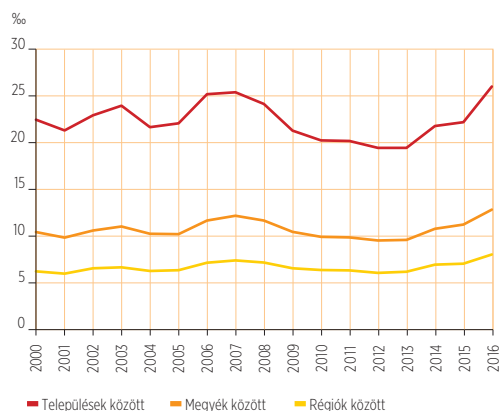


Forrás: KSH, Vándorlási statisztika; saját számítás.

AZ ÁLLANDÓ BELFÖLDI VÁNDORLÁS KÜLÖNBÖZŐ TERÜLETI SZINTEKEN

A korábbiakban láttuk, hogy a vándorlások gyakorisága csökkent a távolság növekedésével. A távolságnak e kitüntetett szerepe markánsan érvényesül a nyers vándorlási ráták települési, megyei és regionális szintű alakulásában (7. ábra). A településhatárokat átlépő belföldi vándorlások fajlagos mutatója legalább kétszer akkora volt, mint a megyei, és háromszor akkora, mint a régiós határokat átlépő vándorlási ráta értéke. Az említett arányok stabilnak mondhatók az 1990-et követő időszak egésze során. Nemek közötti különbségeket e helyütt sem találtunk. A vándorlási ráták tendenciái különböző területi skálák szerint hasonló hullámzást mutattak, a rendszerváltozástól megfigyelhető növekedés 2007-ben érte el maximumát, majd a 2008-as pénzügyi válság után csökkent a vándorlások száma, a mélypont 2012-ben következett be. A recessziót követően 2013-tól évről évre nőtt a vándorlási ráta, 2016-ra elérte az elmúlt 16 év legmagasabb értékét. A te-

7. ábra. Az állandó belföldi vándorlások 1000 lakosra jutó száma a különböző területi szinteken, 2000–2016



Forrás: KSH, Vándorlási statisztika.

lepülések közötti migrációs ráta 26, a megyehatárt átlépő 13, míg a régiók közötti 8‰ volt.

A TELJES VÁNDORLÁSI ARÁNYSZÁM

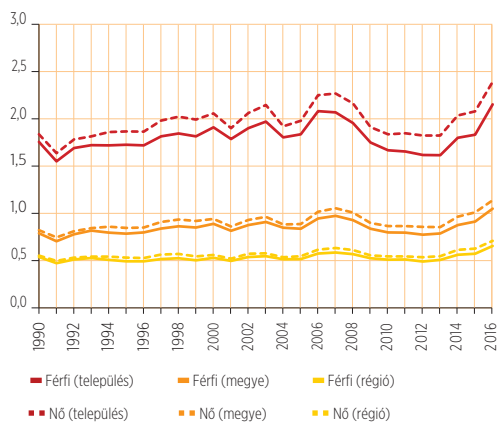
A vándorlási intenzitás másik gyakran alkalmazott mutatója a teljes vándorlási arányszám^F. A mutató az adott év koréves vándorlási rátáit összegzi és határozza meg az életút során feltételezett vándorlások számát. Az indikátor erősen érzékeny az életkori határokra. Fejezetünkben a mutató alapjául szolgáló vándorlási rátákat 90 éves korig korévenként határoztuk meg, 90 év felett pedig az összevont, felülről nyitott korcsoport rátáját vettük figyelembe (8. ábra).

A településhatárokat átlépő állandó vándorlások átlagos száma 1,6–2,4 között szóródott a vizsgált időszakban. A mutató értéke 0,2–0,3-del volt magasabb a nőknél, mint a férfiaknál. A teljes vándorlási arányszám trendje – hasonlóan a nyers rátához – 2016-ban érte el az eddigi legmagasabb értéket (2,2 a férfiaknál és 2,4 a nőknél).

A megyehatárokat átlépő vándorlások átlagos száma jóval alacsonyabb tartományban szóródott a megfigyelt időszakban. A trendek alakja azonban erős hasonlóságokat mutatott a településszintnél tapasztaltakkal. A legmagasabb értékek itt is 2016-ban fordultak elő (1,05–1,14). A nemek közötti különbség kevesebb mint 0,1 volt.

A regiszteradatok alapján a népességnek csupán minden második tagja vesz részt régióhatárokat átlépő vándorlásban élete során. 2014-től figyelhető meg egy mérsékelt emelkedés, amelynek eredményeként a bruttó vándorlási arányszám 2016-ra mindkét nemnél 0,7-re emelkedett, minden más évben 0,5–0,6 körül szóródtak a trendértékek. A régiók közötti vándorlás alakulását a makroszintű gazdasági változások kevésbé befolyásolhatták.

8. ábra. A teljes vándorlási arányszám a különböző területi szinteken nemek szerint, 1990–2016



Forrás: KSH, Vándorlási statisztika.

A TELEPÜLÉSTÍPUSOK SZERINTI VÁNDORLÁSOK

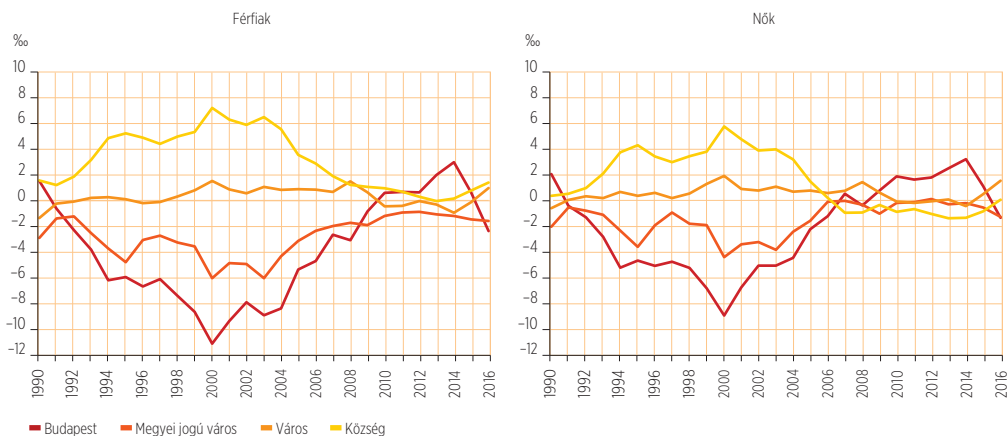
A településtípus szerinti migrációs mozgások értékelésekor óvatosan kell eljárni. A mobilitási átmenetelmélet a vándorlások történeti alakulását elsősorban a város és a vidék relációjában írja le. A vidéknek

azonban nincs egységes definíciója. Ha a közigazgatás által használt definíciókból indulunk ki, számolnunk kell a városállomány igen radikális átalakulásával. (1990 és 2016 között a városok száma 166-ról 346-ra nőtt, ezzel formálisan jelentősen megemelkedett a városban élő népesség száma, noha az urbanizáció szintje alig változott.)

A hagyományosan alkalmazott jogállás szerinti kategóriák alapján megrajzolható kép viszonylag egyértelműen értelmezhető, a kilencvenes évektől felerősödő szuburbanizáció jelentős vándorlási veszteséget okozott a fővárosnak és a megyei jogú városoknak, a nyereség kisebb mértékben a városokban, nagyobb részben az előnyös fekvésű és adottságú községekben jelentkezett. Az ezredfordulót követően Budapest és a megyeszékhelyek vesztesége mérséklődött, ennek megfelelően a kisebb települések vándorlási nyeresége is csökkent. A 2010 utáni adatsorok kevésbé egyértelműek, a megyei jogú városoknál a férfiak, a községeknek a nők korábbiakhoz képest csekély vesztesége figyelhető meg (9. ábra).

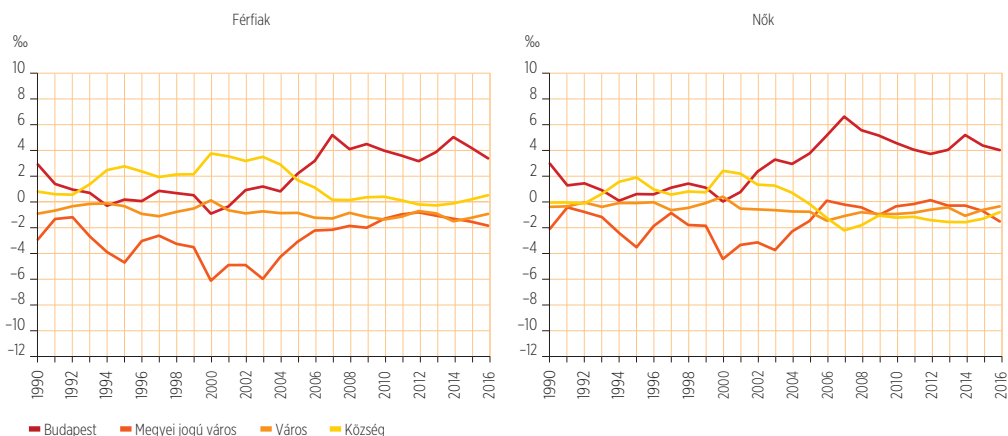
Az adatsorokból jól kivehető az ezredforduló környékén tetőző hazai szuburbanizáció (9. ábra). Budapest és a környező agglomeráció méretéből fakadóan meghatározó szerepet játszott e folyamatban. A 1990 és

9. ábra. A nyers belföldi vándorlási arányszám nemek és településtípusok szerint, 1990–2016



Forrás: KSH, Vándorlási statisztika; saját számítás.

10. ábra. A nyers vándorlási arányszám településtípusok szerint (a Budapest és Pest megye közötti vándorlások nélkül), 1990–2016



Forrás: KSH, Vándorlási statisztika; saját számítás.

2016 közötti 5,91 millió településhatárokat átlépő állandó vándorlásból 736 ezer (12,4%) Budapest és Pest megye települései között zajlott. Felvethető az a kérdés, hogy a községek pozitív migrációs egyenlegét okozhatja-e, és ha igen, milyen mértékben a fővároshoz közeli előnyös fekvésű települések szuburbanizációnak köszönhető jelentős népességnyeresége. A kérdés megválaszolásához a lakóhely településtípusa szerinti vándorlási kapcsolatokat a Pest megye és Budapest közötti interakciók (vándorlási események) figyelmen kívül hagyásával vizsgáltuk (10. ábra). A települések jogállása a 2016-ban aktuális közigazgatási beosztást tükrözi.

A főváros és Pest megye közötti (jellemzően) szuburbanizációs jellegű kapcsolatok elhagyásával az alábbi, korábbiakhoz viszonyított eltérésekre tudunk rámutatni. A fővárosnak a vidéki Magyarországgal való kapcsolata szórványosan egy-egy év kivételével végig pozitív volt, a nyereség közel egy évtizede viszonylag jelentősnek is mondható. A Budapestről az agglomerációba kiköltöző népesség nagysága azonban jóval nagyobb volt, mint a vidékről érkezőké, emiatt történhetett az, hogy a főváros vándorlási mérlege veszteséget mutatott.

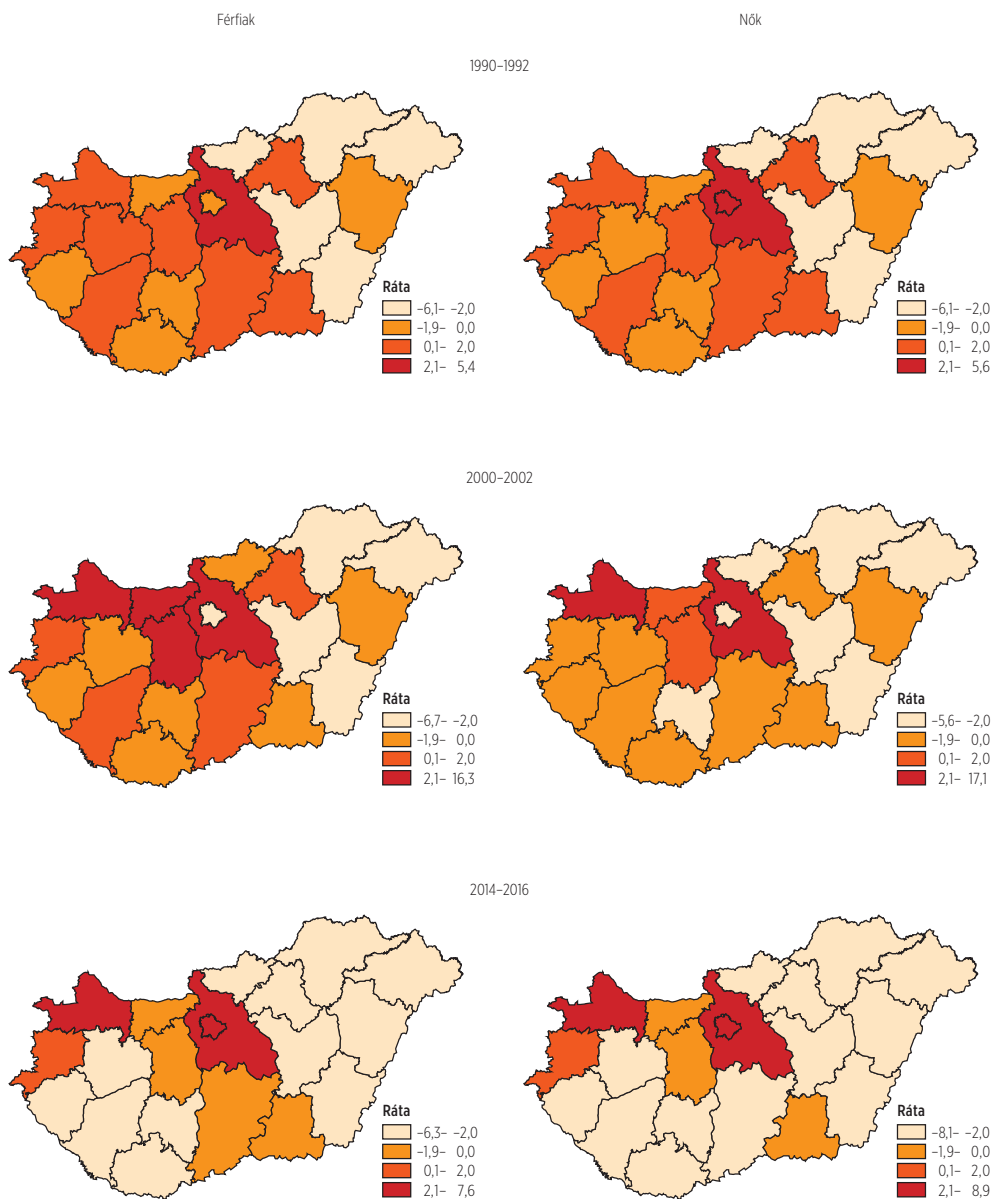
Budapestről a környező zöldövezetekbe történő ki- és visszaköltözéseket figyelmen kívül hagyva megállapítható, hogy vándorlási nyereséggel kizárólag a főváros rendelkezik, míg más településtípusoknál a vándorlási egyenleg nulla érték körül szóródik vagy kisebb mértékű veszteség figyelhető meg. (10. ábra)

A VÁNDORLÁSOK MEGYEI SZINTŰ INTENZITÁSA

A *vándorlási egyenleg*^F a regionális társadalmi-gazdasági egyenlőtlenségek egyik fontos indikátora. A kevésbé fejlett térségekből a fejlettebb térségek felé történő vándorlás nem új keletű jelenség (Illés 2000).

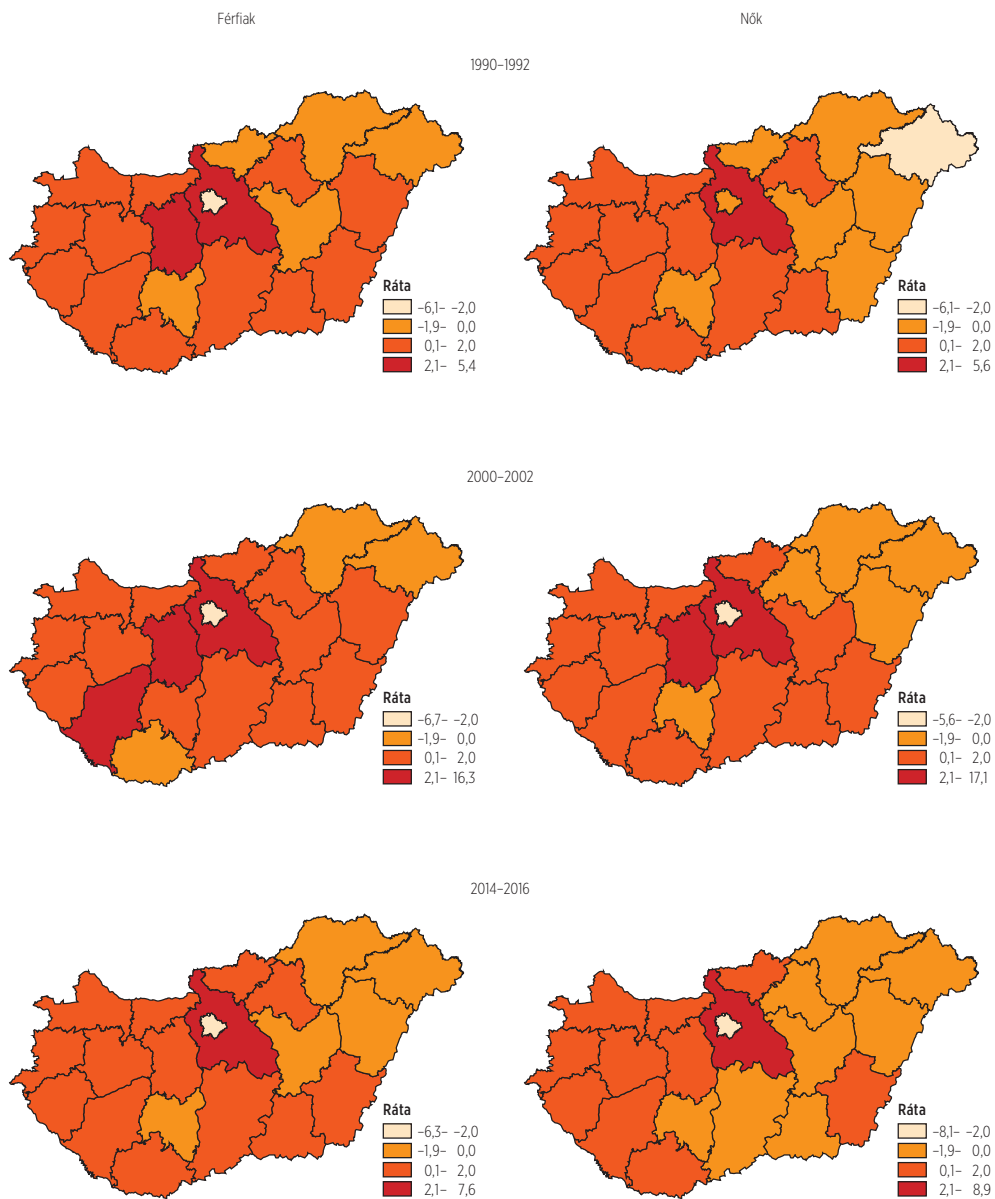
Egy korábbi kutatásunk során (Daróczi – Bálint 2015) azt tapasztaltuk, hogy a lakóhelyválasztás korcsoportok szerint eltérő. Míg az aktív korúak mozgásai jellemzően a munkaerőpiac működésével kapcsolatosak, addig az idősebb korosztályoknál más ösztönzők érvényesülnek. A nyugdíjba vonulók vagy már nyugdíjasok lakóhely-változását számos más tényező – például a lakással, lakókönyezettel kapcsolatos igények módosulása, az ingatlan eladásából származó

11. ábra. A 15–44 év közötti népesség 1000 főre jutó nyers vándorlási arányszámai megyénként, 1990–1992, 2000–2002, 2014–2016



Forrás: KSH, Vándorlási statisztika; saját számítás.

12. ábra. A 60 éves és idősebb népesség 1000 főre jutó nyers vándorlási arányszámai megyénként, 1990–1992, 2000–2002, 2014–2016



Forrás: KSH, Vándorlási statisztika; saját számítás.

nyereség, intézményi vagy családtagokhoz való közelség, visszaköltözés a születési régióba – befolyásolhatja. Ezek a területek nem szükségszerűen esnek egybe a munkaerőpiaci, jövedelemszerzési előnyökkel jellemezhető területekkel.

A megyei vándorlási ráták tematikus térképeit három időszakban mutatjuk be: a kilencvenes évek elején (1990–1992), az ezredforduló után (2000–2002) és napjainkban (2014–2016). E helyütt csak két tágabb korcsoport, a fiatal aktívak (15–44) és a 60 év felettiek migrációját mutatjuk be nemek szerint. (11–12. ábra)

A fiatal aktívak (15–44 évesek) megyei rátáinak évenkénti alakulása jól leírja a vidéki társadalom számára kínálkozó perspektívák beszükülését. A kilencvenes évek elején a hazai megyék felének volt vándorlási vesztesége. A legnagyobb kiáramlás a keleti országrész megyéinél volt megfigyelhető. Mindez erősen összefügg az átmenet válásával. A strukturális okok mellett meg kell említeni, hogy az alföldi megyékből a fővárosba történő áramlás hagyományos migrációs útvonalnak is tekinthető. A dunántúli megyék közül csak néhánynak (pl. a bányászat összeomlásának köszönhetően Komárom-Esztergom és Baranya megyének) volt negatív a vándorlási egyenlege.

A második, 2000–2002 közötti állapot a nagyobb vándorlási nyereséget szerző megyék erősebb koncentrációját mutatja. Az ország legkedvezőbb jövedelmi és foglalkoztatási helyzetű, legdinamikusabban fejlődő megyéiről van szó, Budapest kivételével, amely ekkor a szuburbanizáció miatt veszít a népességéből. A legutóbbi időszak vándorlási fejleményei minden korábbinál erősebb fókuszáltságot jeleznek, a megyei migrációk intenzitása alapján egyre határozottabb duális struktúra rajzolódik ki. Budapest, Pest megye, Győr-Moson-Sopron és Vas megye vándorlási nyereségével szemben a különböző mértékű vándorlási veszteséget elszenvedő megyék csoportja áll.

A 60 év feletti népesség vándorlási volumene sem tekinthető elhanyagolhatónak, 2016-ban több mint 30 ezer vándorlási esemény, az összes belföldi vándorlás negyede (24,8%) kötődött idősökhöz. Az idősök vándorlási intenzitásának területi jellemzői viszonylag stabilnak mondhatók. A kilencvenes évek elejétől megfigyelhető az idősökről elköltözése Budapestről, ez a folyamat napjainkban is tart. Az idősök által legjobban preferált célterület, időszaktól függetlenül Pest megye. A fővárosi agglomeráció mellett az ország nyugati részén tapasztalható még tartósan pozitív vándorlási egyenleg, és állandónak mondható az északkeleti országrész elhagyása is. Mivel a vándorlások motívációi nem ismertek, ahogyan a visszavándorlásokról (a visszaköltözésekről) sincsenek ismereteink, elképzelhető, hogy a megyeinél részletesebb területi szintű adatok, valamint megfelelő térbeli modellek hozzájárulhatnak a jelenség pontosabb megismeréséhez.

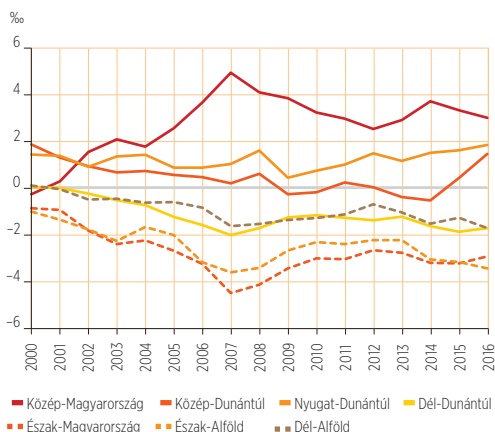
AZ ÁLLANDÓ BELFÖLDI VÁNDORLÁS ORSZÁGON BELÜLI TERÜLETI EGYENLŐTLENSÉGE

A régiók közötti egyenlőtlenség az évezred elején még nem volt feltűnően nagy, Közép- és Nyugat-Dunántúl volt a leginkább preferált célterület (13. ábra). 2002-től azonban a sorrend megváltozott, a közép-magyarországi régió lépett az élre, ami azóta sem változott. Az elmúlt 16 évben Budapest és Pest megye együttesen 135 ezer fős vándorlási többletre tett szert. Pozitív egyenlegét csak a nyugat-dunántúli régió tudta tartósan megőrizni, a közép-dunántúli régió vándorlási egyenlege az elmúlt két év kivételével a nulla érték körül ingadozott, Észak-Magyarország (58,5 ezer fős) és Észak-Alföld (64 ezer fős) jelentős vándorlási veszteséggel zárta az elmúlt 16 évet. Hozzájuk képest valamivel kisebb veszteség mutatkozott a dél-alföldi és a dél-dunántúli régiókban.

2016-ban a legvonzóbb régió a közép-magyarországi volt (+3,0‰), ezt követte a nyugat-dunántúli (+1,8‰), majd a közép-dunántúli régió (+1,4‰). A legnagyobb mértékű elvándorlást az észak-alföldi (-3,5‰) és az észak-magyarországi régiók (-3,0‰) szenvedték el. A dél-dunántúli és a dél-alföldi régió (-1,8‰) migrációs rátája szintén migrációs veszteséget mutatott.

A négy legfejletlenebb magyar NUTS 2 régió másfél évtizede következetesen kibocsátó területnek tekinthető.

13. ábra. A régiók 1000 főre jutó nyers vándorlási arányszámai, 2000–2016



Forrás: KSH, Vándorlási statisztika.

A VÁNDORLÁSOK HATÁSOSÁGA

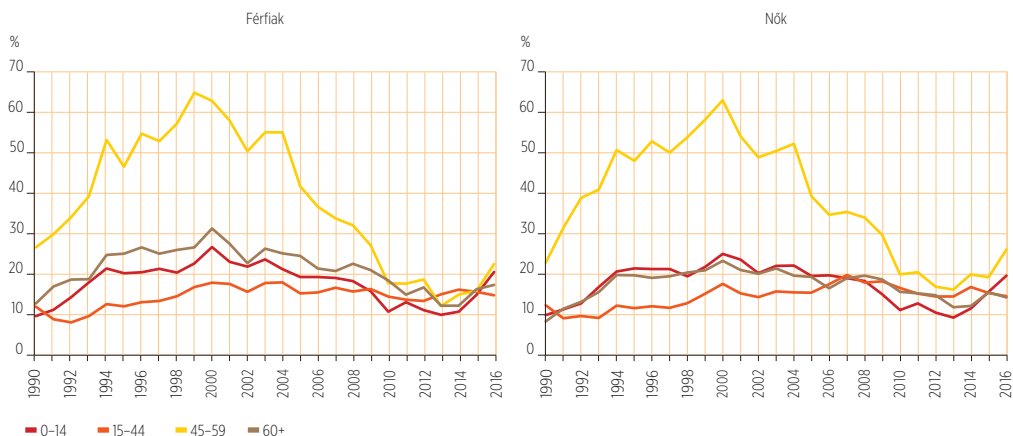
A belföldi vándorlások egyik legfontosabb következménye a népesség területi eloszlásának átrendeződésével kapcsolatos. Az általánosan használt migrációs mutatók, mint a nyers vándorlási arányszám vagy a teljes vándorlási arányszám, a migrációs mozgások intenzitását fejezik ki, de nem alkalmasak a migráció redisztributív hatásának a megállapítására. A migráció ezen aspektusát a *vándorlások hatásosságának*^F mutatójával tudjuk mérni. A mutató globális,

lis, a migrációs rendszer egészét kifejező változata az összes területi egységből elvándorlók és odavándorlók különbségeinek abszolút értékét összegzi, majd osztja el az el- és odavándorlások teljes összegével. A mutató értéke a 0 és 100% közötti tartományban helyezkedik el. Ha a migrációs rendszeren belüli áramlások kiegyensúlyozottak, az elvándorlásokat hasonló értékű ellenirányú mozgások kísérik, a mutató értéke alacsony lesz, extrém esetben nulla. Ha azonban a térbeli kapcsolatok aszimmetrikusak, a terület egységek tipikusan küldő és fogadó területek szerint válnak szét, a rendszerszintű mutató értéke magas lesz. Ennek megfelelően a mutatót a viszonzatlan vándorlások arányaként értelmezhetjük. Fejezetünkben nemek és korcsoportok szerint ismertetjük a népesség-átrendeződés mértékét 1990 és 2016 között (14. ábra).

A nemenkénti eredmények ezúttal is kevés igazán fontos információt hordoztak. A kilencvenes évek elején a népesség-átrendeződés valamennyi korcsoportnál mérsékelt volt, a megyék közötti áramlások hozzávetőleg egytizede volt viszonzatlan, a vándorlások száma akkor 96 ezer volt. A rákövetkező években a redisztribúciós mutató értéke mindegyik korcsoportban emelkedett, 2000-ben a migráció hatásossága – a 15–44 éves aktív korúak kivételével – meghaladta a 20%-ot. Az ezredfordulót követően a népesség belföldi vándorlásnak köszönhető területi átrendeződése mérséklődött, az utóbbi néhány évben a 0–14 és a 45–59 éveseknél figyelhető meg egy intenzívebb emelkedés. A legegyszerűsebb vándorlási mozgások a 45–59 évesekre voltak jellemzők. Érdekes azonban felhívni a figyelmet arra, hogy az összes vándorlás mindössze 4–7%-a tartozik e korcsoporthoz, a mutató magas értékét majdnem teljes egészében a Budapest és Pest megye közötti vándorlási kapcsolatok okozták.

Hosszú ideig úgy tűnt, hogy a vándorlásban leginkább érintett (legnagyobb számú) fiatal aktív korúak (15–44 évesek) mozgásai

14. ábra. A megyék közötti állandó belföldi vándorlások hatásossága, korcsoportok és nemek szerint, 1990–2016



Forrás: KSH, Vándorlási statisztika; saját számítás.

a legkiegyensúlyozottabbak, ezek mutatják a legkisebb egyenlőtlenséget, ez az állapot azonban az utóbbi időben változni látszik. A gazdaságilag aktív korú népesség területi redisztribúciójában bekövetkező növekvő aszimmetria komoly demográfiai, munkaerőpiaci problémák előfordulását jelzi.

A VÁNDORLÁS ÖSZTÖNZŐI: A JÖVEDELEM SZEREPE

A vándorlás egyik legfontosabb kérdése, hogy milyen tényezők ösztönzik a lakóhely megváltoztatását. A migrációs áramlásokat makronézőpontból a geográfiai egységek (települések, kistérségek) adottságai alapján lehet vizsgálni. A figyelem középpontjában a migráció és a desztinációkat (küldő és fogadó területek) jellemző makrováltozók kapcsolata áll. A tradicionális közgazdasági migrációs modellek szerint a migrációt alapvetően a jövedelmi különbségek, a jelenlegi lakóhely és a választott régiók közötti jövedelem eltérése, valamint az elhelyezkedés esélye motiválja. A magasabb jövedelem és a célterületek alacsonyabb munkanél-

külségi rátája növeli a régió elhagyásának az esélyét. A közgazdasági megközelítés szerint vándorlásra akkor kerül sor, ha a vándorlásból származó várható nyereség meghaladja a vándorlás költségeit (mind a monetáris, mind a nem monetáris költségeket, a költözési költségeket, a költözés alatt elmaradt jövedelmet, a család és a barátok elhagyásának pszichológiai veszteségeit, a lakhatási költségeket stb.). A hagyományos gazdasági tényezők mellett társadalmi és demográfiai változók, az életminőség, a környezet (pl. közbiztonság, szociális szolgáltatások, környezetminőség) és az infrastrukturális tényezők (pl. lakásbérleti piac, tömegközlekedés adottságai) befolyásolják a vándorlások melletti döntéseket. A korábbi hazai vonatkozású tapasztalatok azt jelezték, hogy a jövedelem és a munkanélküliség is hatással van a belső vándorlás alakulására (Fidrmuc 2004, Cseres-Gergely 2005).

Fejezetünkben egy nagyon egyszerű megközelítéssel vizsgáltuk a vándorlások és a jövedelem kapcsolatát. A településeket sorba rendeztük az egy adózóra jutó személyi jövedelemadó-alap alapján, majd öt egyenlő elemszámú csoportba (ötöd-

be) soroltuk, végül nemek és korcsoportok szerint is megvizsgáltuk az egyes jövedelmi csoportok nyers vándorlási egyenlegeit 2000-ben és 2016-ban. A korcsoportok szerinti elemzés segít annak megértésében, hogy a jövedelmi, munkaerőpiaci ösztönzők mennyire általánosak a vándorlók különböző szegmenseiben. Az adatok csoportosítását két területi skálán is elvégeztük, egyrészt települési szinten (települések közötti), másrészt megyei határokat átlépő állandó vándorlások szerint is. Ez utóbbival a szuburbanizációs jellegű költözéseket igyekeztünk figyelmen kívül hagyni. Mivel a Budapest és Pest megye települései közötti vándorlások jelentős része tipikusan ilyen, ezért a közöttük lezajló interakciókat elemzésünkben mellőztük.

Az eredményeket csak a teljes népességre közöljük, mivel a nemek szerinti vándorlási mozgások ezúttal sem tértek el egymástól. Az ezredforduló időszakában a települések közötti belföldi vándorlások kevésbé voltak összhangban a jövedelmi hierarchiával. A legkedvezőbb jövedelmi pozícióba (5. jövedelmi ötödbe) tartozó települések különböző mértékű migrációs veszteséget szenvedtek el, egyedül a 15–29 éves korcsoportban volt pozitív a vándorlási ráta, vélhetően jövedelmi előnyök miatt. A magas jövedelemszinttel rendelkező, egyúttal nagy népességszámú, jelentős vándorlási forgalmat lebonyolító települések vesztesége a korszak szuburbanizációs folyamataival hozható összefüggésbe. A városokból történő kiáramlás miatt az alacsonyabb jövedelmi szinttel rendelkező települések nyeresége szinte valamennyi jövedelmi csoportnál megfigyelhető volt.

A jelenkor vándorlási eseményei a korábbiánál jóval szorosabb kapcsolatot mutatnak a települések jövedelmi adottságaival. A jövedelmi szint növekedésével fokozatosan csökkenő migrációs veszteség figyelhető meg. A kapcsolat teljesen szabályszerű a 15–29 és a 30–44 évesek korcsoportjában,

de esetükben is csak az 5. ötödben figyelhető meg pozitív egyenleg, ami a vándorlások más korcsoportokhoz viszonyított erősebb fókuszáltságára utal. A kedvezőtlen jövedelmi adottságú lakóhelyek elhagyása a 15–44 év közöttiek körében a legjelentősebb. A kapott eredmények tehát határozottan megerősítik, hogy a jövedelem erőteljesen ösztönzi a 15–44 év közötti népesség vándorlását.

Az idősebbek vándorlásánál is többnyire érvényesül a lakóhely jövedelmi státusza és a vándorlás közötti kapcsolat. Itt azonban már valószínűleg nem a munkaerőpiac kedvező vagy kedvezőtlen adottságai, hanem a jövedelemszinthez társuló települési funkciók (intézményhálózat, egészségügyi infrastruktúra) okozzák a vonzó vagy taszító erőt (1. táblázat).

1. táblázat. A települések közötti állandó vándorlások nyers arányszámjai az egy adózóra jutó személyi jövedelemadó-alap ötödök szerint korcsoportonként, 2000, 2016

Jövedelmi ötödök	0–14	15–29	30–44	45–59	60+	Összesen
2000						
1.	1,1	-4,8	1,0	3,8	-3,9	-0,8
2.	3,9	-2,1	2,9	6,9	0,7	2,3
3.	5,2	0,0	3,8	6,3	1,9	3,3
4.	6,4	1,4	4,1	5,6	2,6	3,9
5.	-3,1	0,3	-2,0	-3,1	-0,7	-1,6
2016						
1.	-7,8	-11,0	-11,1	-1,5	-7,1	-7,8
2.	-3,5	-8,3	-9,1	-1,4	-2,4	-4,8
3.	-0,7	-4,3	-5,1	1,0	0,9	-1,5
4.	3,6	-1,9	-1,1	1,5	1,8	0,7
5.	0,3	3,6	2,8	-0,4	0,0	1,3

Forrás: KSH, T-STAR adatbázis; saját számítás.

A vándorlások közismerten érzékenyek a területi szint tagoltságára. Az eredmények

roboztusságát azzal tudjuk ellenőrizni, ha a jövedelem és a vándorlások kapcsolatát egy másik területi szinten is megvizsgáljuk (2. táblázat).

A megyei határokat átlépő települések közötti mozgásokat vizsgálva, a rövidebb, túlnyomórészt szuburbanizációs célzatú vándorlásokat figyelmen kívül tudjuk hagyni. A települések közötti vándorlásokhoz képest a legfeltűnőbb különbség, hogy a jövedelem és a vándorlások közötti kapcsolat már 2000-ben is a várakozásnak megfelelően alakult (2. táblázat). Az alacsony átlagos jövedelemszinttel rendelkező települések vándorlási egyenlege korcsoporttól függetlenül negatív volt, míg a legmagasabb csoportba tartozóké többnyire vándorlási nyereséget jelzett. A vándorlások szűkebb körét vizsgálva a 60 éves és idősebb népesség vándorlási mintázata mondható kevésbé szabályszerűnek. A korábbi csoportosításhoz képest – a vándorlások alacsonyabb intenzitásának köszönhetően – jelentősen csökkentek a kvintilisek közötti abszolút különbségek is. Tapasztalataink azt mutatják, hogy a területi szint megválasztása, az

elemzés során figyelembe vett vándorlási események érzékenyen érintik a levonható következtetéseket.

2. táblázat. A megyei határokat átlépő 1000 lakosra jutó nyers vándorlási arányszámok az egy adózóra jutó személyi jövedelemadó-alap ötödök szerint korcsoportonként, 2000, 2016

Jövedelmi ötödök	0-14	15-29	30-44	45-59	60+	Összesen
2000						
1.	-1,6	-4,8	-3,7	-0,4	-1,2	-2,3
2.	-1,8	-4,5	-4,4	-0,5	-0,1	-2,0
3.	-1,4	-4,0	-4,2	0,1	-0,4	-1,8
4.	0,1	-3,7	-1,9	0,2	0,4	-0,8
5.	0,6	2,9	1,8	0,0	0,0	0,9
2016						
1.	-1,7	-3,3	-3,6	-0,3	-0,7	-1,9
2.	-1,7	-3,7	-4,5	-0,4	0,1	-1,9
3.	-1,5	-3,2	-3,9	0,2	0,0	-1,6
4.	0,4	-2,6	-2,0	0,2	0,5	-0,6
5.	0,6	2,2	1,9	0,0	-0,1	0,9

Forrás: KSH, T-STAR adatbázis; saját számítás.

FOGALMAK

Állandó (belföldi) vándorlás:

Az országhatáron belüli, településhatárt átlépő lakóhely-változtatás, amikor a vándorló lakóhelyét elhagyva más településen lévő lakást jelöl meg lakóhelyéül.

Ideiglenes (belföldi) vándorlás:

Az országhatáron belüli, településhatárt átlépő lakóhely-változtatás, amikor a vándorló lakóhelyét fenntartva más településen lévő lakást jelöl meg tartózkodási helyéül.

Állandó vándorlási különbözet (vándorlási egyenleg vagy nettó vándorlás):

Az ország egy adott közigazgatási egységébe állandó jelleggel bejelentkezők, és az onnan más közigazgatási egységbe állandó jelleggel bejelentkezők számának különbözete.

Nyers vándorlási ráta (arányszám):

A vándorlásban résztvevők számának a

népesség évközepi számához viszonyított aránya 1000 lakosra vetítve.

Teljes vándorlási ráta (arányszám):

Azt mutatja meg, hogy egy adott év vándorlási viszonyainak állandósulása esetén hányszor vándorolna egy ember élete folyamán. Kiszámítása: korévenként osztjuk a vándorlók számát a megfelelő korú évközepi népességgel, és e korévenkénti hányadosokat összeadjuk.

Vándorlások (migráció) hatásossága:

A migrációs folyamatok kiegyensúlyozottságát mutatja a kibocsátó terület(ek) és a célterület(ek) között. Kiszámítása: az odavándorlások és az elvándorlások különbségének abszolút értékét összesítve osztjuk az odavándorlások és az elvándorlások összegével, és a hányadost 100-zal szorozzuk. A mutató 0 értéke kiegyenlített kapcsolatot mutat, maximális 100-as értéke pedig teljesen aszimmetrikus kapcsolatot.

HIVATKOZOTT IRODALOM

- Bálint L. – Gödri I. (2015): Belföldi vándorlás. In Monostori J. – Őri P. – Spéder Zs. (szerk.): *Demográfiai portré 2015. Jelentés a magyar népesség helyzetéről*. KSH NKI, Budapest: 171–186.
- Cseres-Gergely, Zs. (2005): *County to county migration and labour market conditions in Hungary between 1994 and 2002*. Budapest Working Papers on the Labour Market BWP, 2005/6. <http://www.econ.core.hu/doc/bwp/bwp/bwp0506.pdf>
- Daróczi G. – Bálint L. (2015): Áramlásterkép R-ben. *Területi Statisztika*, 55(4): 339–355.
- Fidrmuc, J. (2004): Migration and regional adjustment to asymmetric shocks in transition economies. *Journal of Comparative Economics*, 32(2): 230–247.
- Gödri I. – Spéder Zs. (2009): Belföldi vándorlás. In Monostori J. – Őri P. – S. Molnár E. – Spéder Zs. (szerk.): *Demográfiai portré 2009. Jelentés a magyar népesség helyzetéről*. KSH NKI, Budapest: 109–117.
- Illés S. (2000): A vándorlás (Migráció). In Kollega Tarsoly I. (főszerk.): *Magyarország a XX. században*. II. kötet. Babits Kiadó, Szekszárd: 217–225.
- KSH (2012): A belföldi vándorlás főbb folyamatai, 1990–2011. *Statisztikai Tükör*, 6(85).
- Kulcsár L. – Obádovics Cs. (2016): Népességdinamika és társadalmi szerkezet. *Területi Statisztika*, 56(4): 390–414.
- Obádovics, Cs. – Bruder, E. (2017): What does young age structure suggest about socio-economic development? *Vadyba. Journal of Management*, 31(2): 17–22.
- Szilágyi D. – Gerse J. (2015): Fokról-fokra a települési lépcsőn. *Területi Statisztika*, 55(2): 180–198.