

BELFÖLDI VÁNDORLÁS

BÁLINT LAJOS – OBÁDOVICS CSILLA

FŐBB MEGÁLLAPÍTÁSOK

- » A rendszerváltozás óta nem látott számú vándorlásra került sor az elmúlt években. 2019-ben a települési határokat átlépő állandó vándorlások száma meghaladta a 280 ezret, a megyei határokat átlépőké közel 150 ezer volt, míg a hosszabb távolságú, régiók közötti vándorlások száma alig maradt el a 90 ezertől.
- » A rekordmagas vándorlási eseményeknek köszönhetően a teljes vándorlási arányszám az összes területi skálán meghaladta az eddig tapasztalt szinteket.
- » A munkaképes korú népesség (15–64 év közöttiek) mobilitása intenzívebbé vált, míg a 65 év felettiek esetében mérséklődés volt tapasztalható.
- » A vándorlások intenzitása az életkorról változik, a felnőttkori vándorlás csúcsa egyre későbbi életkorokra tolódik összhangban a családalapítás, gyermekvállalás elhúzódásával.
- » Az egyes településtípusok kiegyenlített vándorlási egyenlege megszűnni látszik, újra a kisebb városok és községek nyeresége figyelhető meg a nagyvárosokkal szemben.
- » A kisebb települések vándorlási mutatója függ a méretüktől és a kommunális ellátottságuktól.
- » Hazánkban a legkedveltebb régiók Közép-Magyarország, Nyugat- és Közép-Dunántúl, de a régiókon belül egyáltalán nem homogén a kép. Az elvándorlással jellemezhető régiókban is vannak pozitív vándorlási egyenlegű járások, és fordítva, a bevándorló régiókban is vannak negatív vándorlási egyenlegű járások.
- » Egyes járásokba jellemzőbben az idősebb korosztály (Bélapátfalvi és Pétervásárai járás), máshová jellemzően a kisgyermekes középkorosztály költözik (Pest megye öszszességében, Balatonalmádi és Martonvásári járás). A bevándorlók kortól függetlenül kedvezőnek ítélik a Gárdonyi és a Siófoki járást.
- » Szabolcs-Szatmár-Bereg és Borsod-Abaúj-Zemplén megyéből volt a legnagyobb mértékű az elvándorlás.

BEVEZETÉS

A vándorlás ismétlődő természetű, különböző távolságú és időtartamú lakóhelyváltozást magában foglaló jelenség. Közvetlen hatással van a népesség alakulására, befolyásolja egy-egy terület társadalmi, demográfiai összetételét.

A belföldi vándorlás a közigazgatási egység határát átlépő lakóhely-változtatás, függetlenül attól, hogy ez a változás átmeneti vagy állandó jelleggel történik-e. Az előbbi esetben a vándorló a korábbi lakóhelyét feladva, az utóbbinál a lakóhelyét fenntartva költözik másik településre.

Fejezetünkben a belföldi vándorlások két fő típusa közül az *állandó vándorlások*^F alakulását követjük nyomon. Az állandó vándorlásokat elsősorban azért részesítjük előnyben az ideiglenesekkel szemben, mert az adatsorok hosszú idő távlatában is homogén tartalmúak, alakulásukat adminisztratív változtatások nem érintették.¹ Másodsorban, mert az *ideiglenes vándorlásoknál*^F jelentős a nem regisztrált lakóhely-változtatások száma is, ami szintén nehezíti a trendek értelmezését. Ehhez a ponthoz kapcsolódik, hogy az *állandó vándorlások*^F esetében jó okunk van feltételezni, hogy többségük háttérben hosszabb távra szóló döntések állnak (pl. ingatlanvásárlás, tartós letelepedés), mivel alapvető jogaink, mint például a választójog és bizonyos kötelezettségeink (helyi adónemek, települési adók megfizetése) is adott lakóhelyhez kötöttek. Az *állandó vándorlások*^F vizsgálata mellett szól az is, hogy az elemzésükhöz szükséges regiszteradatok szélesebb köre áll rendelkezésre. A társadalom térbeli mobilitása szempontjából a településhatárokon belüli költözés is fontos jelenség, demográfiai nézőpontból azonban a népesség területi átrendeződése, a településhatárokat átlépő lakóhely-változtatás áll a figyelem középpontjában.

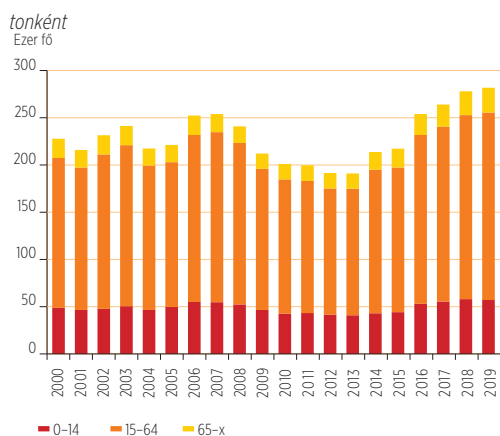
A tanulmányban az ezredfordulótól 2019-ig követjük nyomon a belföldi vándorlások alakulását. Mivel a vándorlás erősen érzékeny a területi skálára, ezért – ahol ez lehetséges volt, – igyekeztünk a jelenséget az ismert közigazgatási szintek mindegyikén bemutatni.

AZ ÁLLANDÓ BELFÖLDI VÁNDORLÁSOK IDŐBELI ALAKULÁSA

A gazdasági élet változása, a területi egyenlőtlenségek és a belföldi vándorlás között szoros összefüggés feltételezhető. A vándorlások volumene a gazdasági élet folyamatainak alakulását követi. A gazdasági átmenet után – kisebb ingadozásokkal kísérve – jelentősen, 2000-től 2007-ig 26 ezerrel, 229 ezerről 255 ezerre nőtt az *állandó belföldi vándorlások*^F száma hazánkban. A 2008-as pénzügyi válság hatására alábbhagyott a mobilitási kedv, és olyan mértékben csökkent, hogy 2011-re 200 ezer fő alá esett a számuk. 2013-ra érte el mélypontját (192 ezer fő), ezt követően azonban meredek emelkedésnek indult a vándorlási események száma. 2016-ra elérte, majd ezután meghaladta a korábbi csúcscértékét: 2019-ben már 280 ezer fölé emelkedett a vándorlások száma (*1. ábra*). Adatokkal még nem tudjuk alátámasztani, de valószínűsíthető, hogy a COVID-19 pandémia miatt kialakult gazdasági visszaesés az állandó vándorlások számában is megmutatkozik majd. A települési határokat átlépő *állandó vándorlások*^F rekordszáma (280 ezer) mellett a megyei (139 ezer) és régiós (88 ezer) határokat átlépő vándorlásszám is példa nélküli a rendszerváltozást követő évtizedek történetében.

¹ Az *ideiglenes vándorlások*^F időbeli összehasonlíthatóságának nehézségeiről lásd Gödri és Spéder (2009).

1. ábra. Az állandó belföldi vándorlások száma főbb korcsoportonként



Forrás: KSH, vándorlási statisztika.

A VÁNDORLÁSOK KOR SZERINTI MINTÁZATA

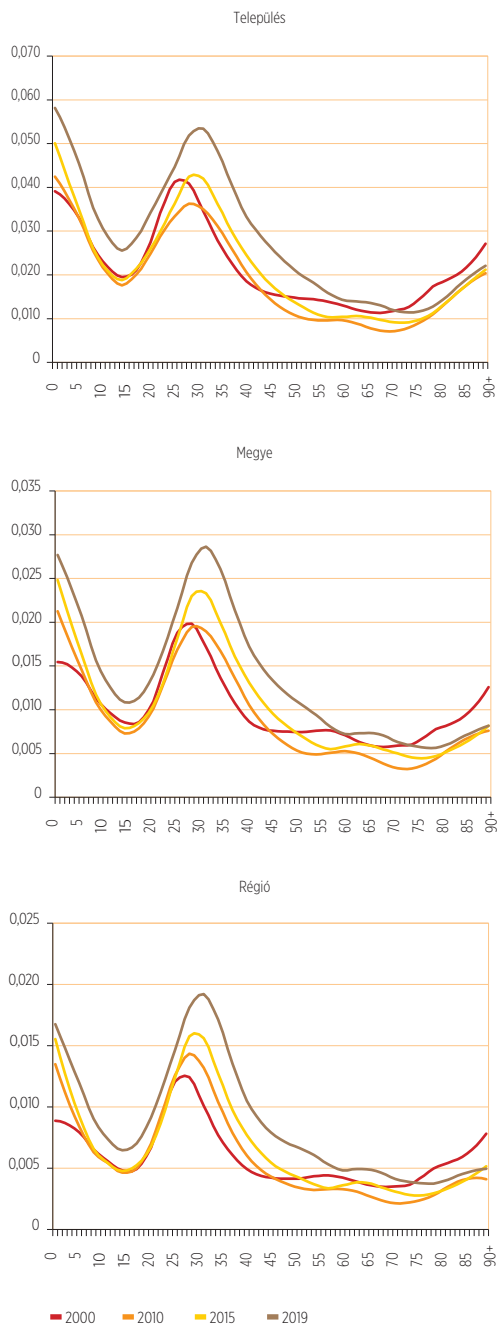
A tapasztalatok évtizedekre visszanyúló, széles köre azt mutatja, hogy a termékenységhöz és a halandósághoz hasonlóan a vándorlást is sajátos életkor szerinti mintázat jellemzi. A vándorlások kor szerinti mintázata a formális demográfia által régóta vizsgált témakörök egyike. A tanulmányok eredményei azt mutatják, hogy az egyes életszakaszok vándorlási sajátosságai exponenciális függvények segítségével jól közelíthetők. Az első görbe a gyermekkori életszakaszt mutatja. A viszonylag gyakori csecsemőkori és a gyermekkori korai szakaszában történő vándorlás valójában a szülők migrációjának intenzitását tükrözi, ekkor a szülők még fiatalabbak és mobilabbak. A gyermekkori későbbi időszakában a vándorlás intenzitása folyamatosan csökken. A gyermekkort követően a migráció intenzitása – a szülői ház elhagyásával – folyamatosan növekszik. A standard migrációs korprofil szerint a migráció intenzitása fiatal felnőttkorban csúcsosodik az egyéni munkahelyi, továbbtanulási, párválasztási döntéseinek köszönhetően, majd az életkor előrehaladtával a mobilitást mérséklő hatá-

sok, mint pl. a karrier stabilitása, a kétkeresős háztartás létrejötte, az ingatlanulajdon szerzése, a gyermekek iskoláztatása visszafogják a térbeli mozgásokat. Egyes migrációs korprofilok tartalmaznak újabb szakaszokat is. Néhány esetben az 50–60 éves életkorra is jellemző a csúcsosodás, ami a megváltozott lakáskörülményekkel, a nyugdíjba vonulással kapcsolatos lakóhely-változtatással függ össze. Nem ritkán a legidősebb életkorokban is előfordulhat emelkedő szakasz, amely jellemzően az időskori (intézményi) ellátás vagy a szülőknek a gyermekeik közelébe történő költözése miatt jön létre. A szakirodalmi tapasztalatok szerint a különböző területi szinteken eltér a migráció intenzitása, de a migrációs korprofilok nagyon hasonló mintázatot követnek. Nem mindegyik összetevő van szükségszerűen jelen minden egyes életkormintázatban, de majdnem minden életkorprofil tartalmazza a gyermekkori és a munkával kapcsolatos komponenseket, míg a nyugdíjas és időskori görbe ritkábban fordul elő.

A migráció kor szerinti mintázatának leírása koréves vagy korcsoportos migrációs ráták segítségével történhet. A ráta a megfelelő korúakra jutó vándorlások hányadosa. Korábbi tanulmányunkban korcsoportos adatok bemutatására vállalkoztunk a települési és regionális (NUTS2) határokat átlépő vándorlási események segítségével (Bálint és Obádovics, 2018). A kapott mintázatok területi skálától függetlenül az összetettebb migrációs korprofil jelenlétére utaltak. A migrációs ráták kor szerinti mintázatát ezúttal simított koréves adatok segítségével illusztráljuk települési, megyei és régiós határokat átlépő vándorlási események alapján 2000-ben, 2010-ben, 2015-ben és 2019-ben.

Valamennyi mintázatnál (2. ábra) markánsan kirajzolódnak a gyermekkori, a továbbtanulással, a munkavállalással és a párválasztással kapcsolatos időszakok és a hozzájuk tartozó vándorlási csúcsok. A nyugdíjba vonulás miatti növekedés alig

2. ábra. A belföldi koréves vándorlási ráta a különböző területi szinteken



Forrás: KSH, vándorlási statisztika (Demográfiai táblázó); kernel simítású adatok; saját számítás.

észlelhető a vizsgált években Magyarországon. A különböző települési skálákon megjelenített görbék elsősorban nagyságrendi különbségekre mutatnak rá. A vándorlások növekvő gyakoriságával összhangban az elmúlt évtized vándorlási rátáinak a görbéi kevésbé térnek el az alakjukban, ugyanakkor erőteljes szintugrásokat jeleznek – a legidősebbek kivételével – valamennyi korévnél. 80 év felett az egyes naptári évek közötti különbségek kiegyenlítődnének.

Jól látszik, hogy a munkavállalói koraival kapcsolatos görbék egyre idősebb életkorokban csúcsosodnak. A kilencvenes évek elején a férfiaknál 20–24 év között volt a legerősebb a migrációs hajlam (Bálint és Obádovics, 2018), ez napjainkban 30–31 éves korban figyelhető meg, és a szülői ház egyre később történő elhagyásával, az idősebb életkorokban bekövetkező családalapítással, gyermekvállalással lehet összefüggésben.

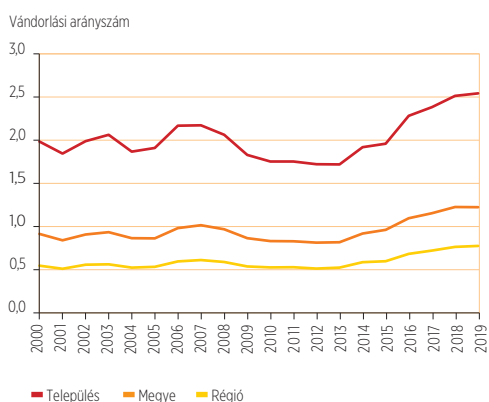
A TELJES VÁNDORLÁSI ARÁNYSZÁM

A vándorlások intenzitásának gyakran alkalmazott mutatója a teljes *vándorlási arányszám*^F. A mutató az adott év vándorlási intenzitása alapján határozza meg az életút során feltételezett vándorlások számát. Az indikátor erősen érzékeny a számításoknál figyelembe vett felső életkori határra. Fejezetünkben az éves vándorlási rátákat 90 éves életkorig korévenként határoztuk meg, 90 év felett pedig összevont, felülről nyitott korcsoport rátájával számoltunk.

Megyei és települési szinten a *teljes vándorlási arányszám*^F időbeli alakulása nagyfokú hasonlóságot mutat (3. ábra). Az ezredfordulót követően először 2007-ben és 2008-ban volt egy csúcspont, amit tartós csökkenés követett, amely 2013-ban érte el mélypontját. A rákövetkező hat évben marokán, az 1990-es évek óta nem tapasztalt emelkedésment végbe. A településhatárokat átlépő állandó vándorlások átlagos száma

1,7–2,6 között szóródott az utóbbi időszakban. A megyehatárokat átlépő vándorlások átlagos száma jóval alacsonyabb volt, mint a települések közötti vándorlásoké. A mutató értéke 2013-ban 0,8 volt, 2017–2019-ben 1,2-es szinten állapodott meg. A hosszabb távolságú, régiós határokat átlépő vándorlások arányszáma 2000 és 2013 között lényegében nem változott, majd a rákövetkező években dinamikusan nőtt.

3. ábra. A települési, megyei és regionális szintű teljes vándorlási arányszám



Forrás: KSH, vándorlási statisztika; saját számítás.

TELEPÜLÉSTÍPUSOK ÉS A TELEPÜLÉSMÉRET SZERINTI VÁNDORLÁSOK

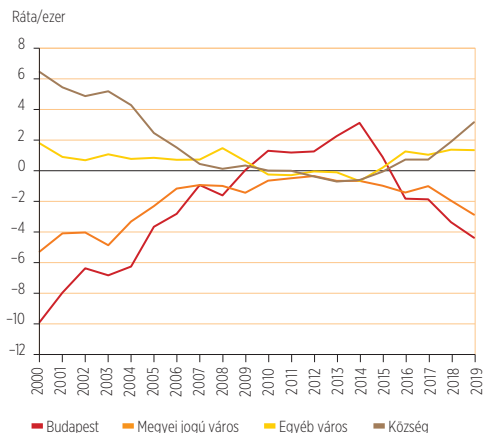
A mobilitási átmenet elmélete a vándorlások történeti alakulását elsősorban a város és a vidék relációjában írja le. A vidéknek azonban nincs egységes definíciója. A településtípus szerinti migrációs folyamatok áttekintése egyfajta alternatívának tekinthető, bár a besorolásokkal kapcsolatos nehézségekkel számolni kell. Ha a közigazgatás által használt definícióból indulunk ki, akkor tudnunk kell, hogy a városok száma 2000 és 2013 között igen jelentősen, 222-ről 346-ra nőtt (2013-at követően már nem került sor városrá nyilváníásra). Az átsorolás prob-

lémait áthidalandó a 2019. évi közigazgatási állapotot tekintettük irányadónak, így az adott típushoz tartozó települések köre megegyezett az időszak egészében. Érdeemes megemlíteni, hogy az egyes jogállás-kategóriák közül kizárólag a városban élő népesség aránya és számossága nőtt 2000 óta (2,6 millióról 3,18 millióra), míg a községeké ennél nagyobb mértékben, 3,66 millióról 2,89 millióra csökkent.

A hagyományos jogállás szerinti kategóriák alapján megrajzolható kép viszonylag egyértelműen értelmezhető (4. ábra). Az 1990-es évektől felerősödő szuburbanizáció jelentős vándorlási veszteséget okozott a fővárosnak és a megyei jogú városoknak. A nyereség kisebb mértékben a városokban, nagyobb részben a községekben jelentkezett (Bálint és Obádovics, 2018). Az ezredfordulót követően Budapest és a megyeszékhelyek vesztesége mérséklődött, ennek megfelelően a kisebb települések nyeresége is csökkenni kezdett, az egyes településtípusok vándorlási rátája kiegyenlítettebbé vált. Egy rövidebb időszakban a főváros vándorlási rátája pozitív volt, míg az utóbbi években újra negatívá vált, a 2016 és 2019 közötti években nagyjából húszszerrel többen hagyták el, mint ahányan Budapestre költöztek. Az elmúlt évek adatai az ezredforduló időszakának a sémáját követik, a főváros mellett a megyei jogú városokat növekvő népességveszteség, a kisebb városokat és a községeket viszont vándorlási nyereség jellemzi.

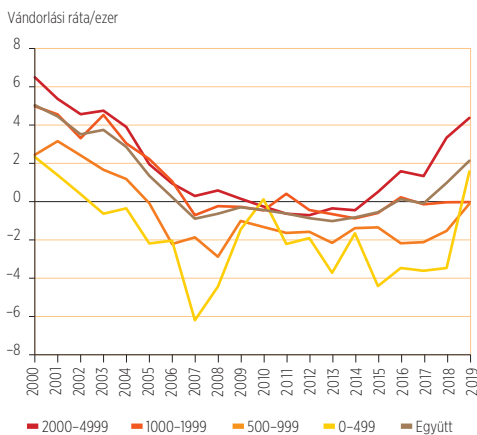
A településméret szoros kapcsolatot mutat a települési jogállással, ezért csak a kisebb, ötezer fő alatti települések (többségében községek) vándorlási folyamatainak a bemutatására szorítkozunk. Az idősorok sok hasonlóságot mutatnak, a 2000 után tapasztalt markáns visszaesést a ráta javulása követte. Az 5. ábra a településmérettel összefüggő migrációs ráta^F szintkülönbségeire hívja fel a figyelmet: a településmérettel javult a migrációs mutató értéke, a nagyobb (kétezer fő feletti) községekben szinte végig pozitív, míg a kisebbekben jellemzően negatív volt.

4. ábra. A településtípusok szerinti nyers belföldi vándorlási ráták



Forrás: KSH, vándorlási statisztika; saját számítás.

5. ábra. A településméret szerinti nyers belföldi vándorlási ráta



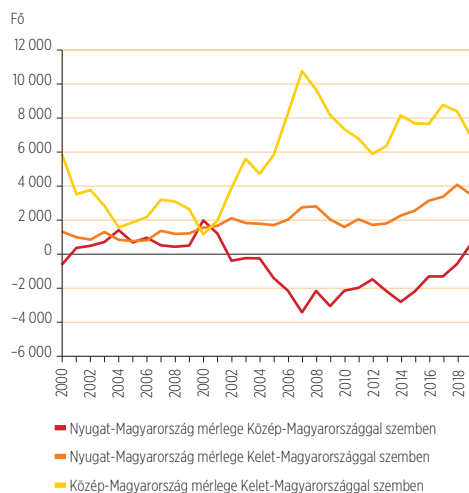
Forrás: KSH, vándorlási statisztika; saját számítás.

AZ ÁLLANDÓ BELFÖLDI VÁNDORLÁSOK ORSZÁGON BELÜLI TERÜLETI EGYENLŐTLENSÉGE: AZ ORSZÁGRÉSZEK KÖZÖTTI VÁNDORLÁSOK

Az országrészek közötti vándorlások alakulása 1957 óta nyomon követhető Magyarországon. Korábbi elemzésünkben (Bálint és Gödri, 2015) a Duna jobb (Dunántúl) és

bal partján (Alföld és Észak), valamint a Közép-Magyarország közötti migrációs kapcsolatok alakulását mutattuk be az 1990 és 2013 közötti időszakban. A vándorlási kapcsolatoknál ezúttal is a *nettó vándorlásokra*^F (az oda- és az elvándorlások különbségére, 6. ábra), és a korábbiakhoz hasonlóan a nagyrégiók közötti áramlásokra helyezték a hangsúlyt.

6. ábra. A nettó belföldi vándorlások alakulása Magyarország országrészei között



Forrás: KSH, vándorlási statisztika; saját számítás.

A rendszerváltozástól az ezredforduló időszakáig a *vándorlási egyenleg*^F e három nagy térbeli egység között viszonylag kiegyensúlyozott és mérsékelt volt (6. ábra). A keleti országrészből Közép-Magyarországra történő vándorlásokból az 1990-es években évi 2-3 ezer fős nyereség származott, újabban ennek a mértéke megtöbbszöröződött. Az elmúlt tíz évben stabilan 6-8 ezer fővel többen költöztek Budapestre és Pest megyébe az említett országrészből. Hasonlóan tartós, aszimmetrikus kapcsolat jellemzi a keleti és a nyugati (dunántúli) országrészeket. Az Alföld és Észak (Dél- és Észak-Alföld, valamint Észak-Magyarország) számára a

nyugati megyék ugyancsak célterületnek tekinthetők, az utóbbi években a *vándorlási egyenleg*^F mértéke kisebb emelkedést mutatott, az ezirányú vándorlásoknak köszönhetően 3–4 ezer fővel növekedhetett a Dunántúl népessége. (A feltételes mód használatát a vándorlási esemény és a vándorló fogalmának ismételt hangsúlyozott különbsége indokolja.) Történeti perspektívában a nyugati és a közép-magyarországi országrész közötti vándorlás az 1990-es évektől az ezredfordulóig tartó időszak kivételével a centrumrégió nyereségét jelzi. Az utóbbi két évtizedben a nyereség mértéke néhány száztól 3500 vándorlási esemény között szóródott. Az elmúlt néhány évben a vándorlások különbözete 2000 alá csökkent, a legutolsó vizsgált évben a nyugati országrész kismértékű többletét regisztráltuk (571 fő).

REGIONÁLIS KÜLÖNBSÉGEK

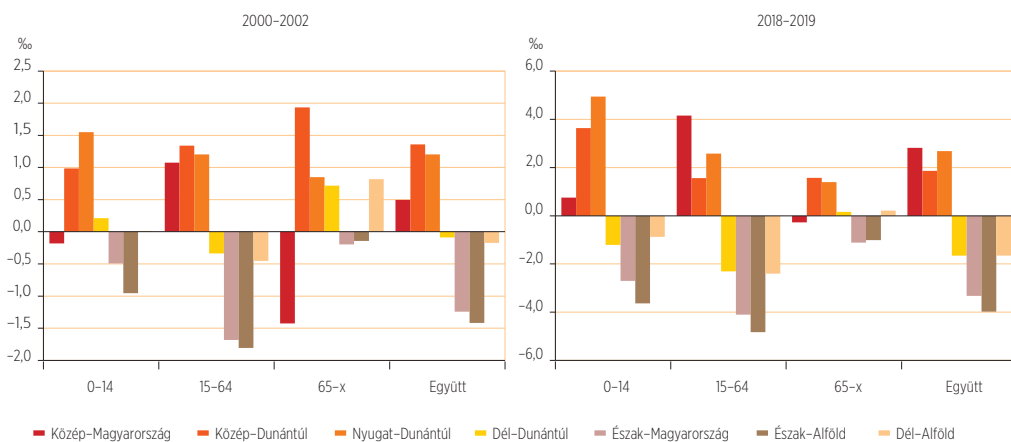
A régiók közötti jövedelemkülönbség és az eltérő munkalehetőségek a belső vándorlásra is hatással vannak. Budapesten és a budapesti agglomerációban könnyebb elhelyezkedni, illetve Ausztria közelsége és a

magasabb munkabérek a nyugati határszélén Nyugat-Dunántúlra irányították a munkavállalók figyelmét.

A régiók közötti különbségeket és az időbeli változásokat korcsoportokra bontva a 7. ábra mutatja. Összevetve az évezred eleji és az utolsó két év *vándorlási egyenlegét*^F azt tapasztaljuk, hogy az évezred elejéhez képest jelentősen megnőtt a mobilitási hajlandóság. Alapvető különbség a két időpont között, hogy míg 2000–2002-ben a *migrációs egyenleg*^F -1,5 és +1,5 ezrelék között volt, addig 2018–2019-ben -4 és +3 ezrelék közötti egyenleget kaptunk. Ez azonban nem minden korcsoportra igaz. Míg a gyermekkorúak és a munkaképes korú csoport mobilitása intenzívebbé vált, addig a 65 év felettiek esetében mérséklődést tapasztaltunk.

A két időintervallumot vizsgálva három régió *vándorlási egyenlege*^F volt pozitív. 2000–2002-ben Közép-Dunántúl helyzete mutatkozott a legkedvezőbbnek, második helyen Nyugat-Dunántúl állt, és Közép-Magyarország csak a harmadik volt ebben az időszakban. 2018–2019-re Közép-Magyarország felzárkózott Nyugat-Dunántúlhoz, Közép-Dunántúl pedig visszacsúszott a harmadik helyre.

7. ábra. A vándorlási egyenleg ezer főre vetítve a főbb korcsoportokban Magyarország régióiban



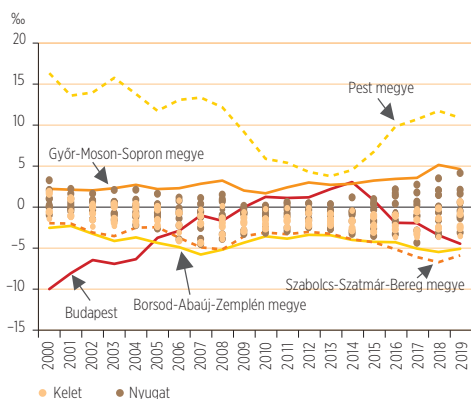
Forrás: KSH, vándorlási statisztika.

Néhány jelentős eltérés látható a két időpont összevetésekor a különböző korcsoportok esetében. Az első időszak negatív egyenlege 2018–2019-re pozitívrá váltott a gyermekkorúak esetében Közép-Magyarországon, ugyanakkor Dél-Dunántúlon ennek épp az ellenkezőjét tapasztaltuk. A 65 év feletti korcsoportban Nyugat-Dunántúl kivételével mindenhol csökkent a *vándorlási egyenleg^F*, a negatív és a pozitív oldal értéke egyaránt mérséklődött. Nyugat-Dunántúlon a pozitív egyenleg tovább nőtt, 0,85-ről 1,39 ezrelékre.

A VÁNDORLÁSOK MEGYEI KÜLÖNBSEGEI

A belföldi vándorlások nyers rátáinak megyei szintű adatsorai a részletesebb területi skálákhoz képest még jól áttekinthetőek. A ráta pozitív értéke migrációs nyereségre, negatív értéke veszteségre utal. A 8. ábrán a megyei rátákat néhány kivétellel pontokkal jelöltük, a pontok színei a keleti, illetve a nyugati országrész megyéire utalnak.

8. ábra. A nyers vándorlási ráta megyénként



Forrás: KSH, vándorlási statisztika.

A 8. ábra a belföldi vándorlások néhány fontos jellemzőjére világít rá. A megyék *migrációs egyenlegének^F* az alakulását alapvetően stabilitás jellemzi. Mindössze Pest és Győr-Moson-Sopron megyében fordult elő, hogy a *vándorlási ráta^F* az ezredfordulót követő évek mindegyikében pozitív lett volna (Fejér megyének 2013–2014-ben vándorlási vesztesége keletkezett). Az utóbbi években a *vándorlási ráta^F* kizárólag a dunántúli megyékben volt pozitív, az említettekén túl Komárom-Esztergom, Vas, Veszprém és Zala megyében. A keleti országrész megyéit tartós migrációs veszteség jellemzi. Borsod-Abaúj-Zemplén és Szabolcs-Szatmár-Bereg megyében már jó ideje a legnagyobb a belföldi vándorlás okozta népességveszteség (Obádovics és Bruder, 2019). Budapest és Pest megye vándorlási rátáinak időszora egymás tükörképének tekinthető, rávilágítva a szuburbanizációs folyamatok kapcsán említett szoros kapcsolatukra.

A VÁNDORLÁSOK HATÁSOSÁGA

A belföldi vándorlások egyik legfontosabb következménye, hogy a népesség területi eloszlása megváltozik, ennek gyakori következményeként a népesség társadalmi-demográfiai összetétele is módosul. Az olyan migrációs mutatók, mint a *nyers vándorlási ráta^F* vagy a *teljes vándorlási arányszám^F* a migrációs mozgások intenzitását fejezik ki, de nem alkalmasak a migráció redisztributív jellegének a megragadására. A migráció ezen aspektusát a *migráció hatásosságának^F* mutatójával tudjuk mérni. A mutató globális, a migrációs rendszer egészét kifejező változata az adott területi egységből el- és odavándorlók különbségének abszolút értékét összegzi, majd osztja az el- és odavándorlások teljes összegével.

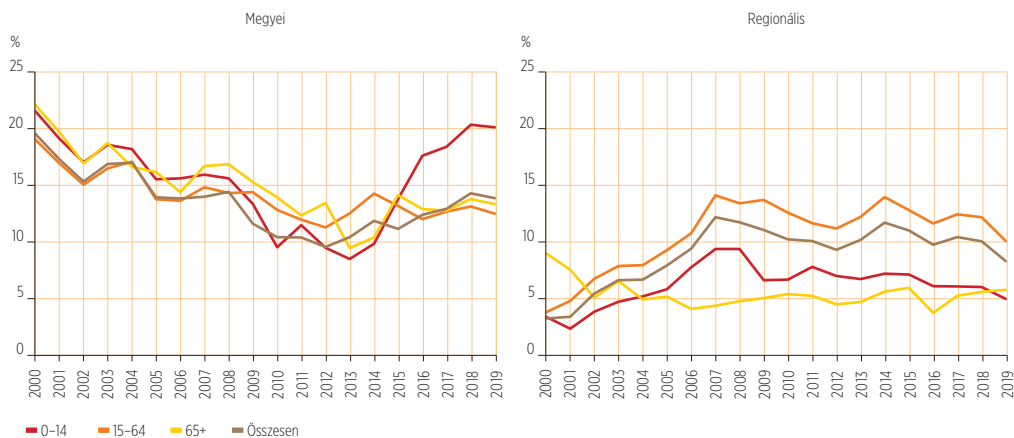
A mutató értékkészlete 0 és 1 közötti vagy 0 és 100% közötti tartományban van. Ha a migrációs rendszeren belüli áramlások kiegyensúlyozottak, vagyis az elvándorlásokat hasonló mértékű, ellenirányú mozgások kísérik, a mutató értéke alacsony lesz, extrém esetben nulla. Ha azonban a térbeli kapcsolatok egyenlőtlenek, a területegységek tipikusan küldő- és befogadóterületek szerint válnak szét, a rendszerszintű mutató értéke 1-hez közelít. 2019-ben a megyei határokat átlépő el- és odavándorlások száma 283 096 volt, a megyék közül Budapest egyenlege -7719 fő volt, ennyivel kevesebben „érkeztek” a fővárosba, mint ahányan a regiszter szerint elhagyták, míg Győr-Moson-Sopron megye egyenlege pozitív volt (+2193). Ha a megyei egyenlegek abszolút értékeit összegezzük és az összes vándorlás arányában fejezzük ki, akkor megkapjuk a vándorlások hatásosságát kifejező mutatót, amely 39 050/283 096, azaz 13,8% volt a népesség egészénél (9. ábra), vagyis a megyék közötti vándorlások egyhatedét nem kísérte ellenirányú áramlás.

A migráció hatásosságát a megyei és régiós határokat átlépő korcsoportokra és a népesség egészére vonatkozóan vizsgáltuk.

A megyei határokat átlépő mozgások aszimmetriáját kifejező mutató értéke nem tért el lényegesen. Az egyes korcsoportok folyamatai nagyfokú hasonlóságot mutattak, ez alól a gyermekes családok utóbbi években tapasztalt megnövekedett hatásosságmutatója a kivétel (9. ábra). A 2000-es évek elején a vándorlások nagyjából ötöde volt „viszonytalan”, majd a mutató értéke 2010 körül 10%-ra esett vissza, jelenleg a 10–15% közötti sávban mozog (a 0–14 évesek kivételével).

A régióhatárokat átlépő vándorlások hatásossága eltér a megyeitől, nemcsak a szintjében, hanem az idősor alakulásában, a csoportok sorrendjében és a közöttük kirajzolódó különbségekben is. A hosszabb távolságú, régiós határokat átlépő mozgások hatásosságmutatója alacsonyabb volt, mint a megyék közötti vándorlásoké. Ezen a területi skálán mért értékek (az idősebbek kivételével) az ezredforduló utáni években növekedtek, majd csökkenni kezdtek, napjainkban a vándorlások 8%-át nem kísérik hasonló nagyságú, de ellentétes irányú mozgások, ami a gazdaságilag aktív korúaknál magasabb (10%), míg az időseknek és a gyermekkorúaknál alacsonyabb (5–6%).

9. ábra. A megyei és regionális szintű migrációs áramlások hatásossága



Forrás: KSH, vándorlási statisztika.

A BELFÖLDI VÁNDORLÁSOK ALAKULÁSA JÁRÁSOK SZERINT

Ha a régiókon belül a járások szintjén vizsgálódunk (10. ábra), láthatóvá válik a régióon belüli egyenlőtlenség is. Közép-Magyarország délkeleti része 2017–2019-re veszített vonzerejéből, ugyanakkor az északi része megőrizte és tovább erősítette vezető helyét a gyermek- és a munkaképes korúak körében. A keleti országrészből fokozódott az elvándorlás, a súlypont áthelyeződött Nyugat-Dunántúl északi és nyugati járásaiiba.

Az adatok azt mutatják, hogy Budapestet összességében elvándorlás jellemzi, de a kerületeire jellemző 2000–2002-es magas negatív egyenlegek lényegesen mérséklődtek, illetve 2017–2019-re egyes kerületeibe munkaképes korú népesség költözött be. A kerületek közül kiemelkedik a 13. kerület (+10 ezrelékes mutató).

Pest megye járásai egyöntetűen vonzzák a betelepülőket, bár a két időpont között lényeges visszaesés tapasztalható. A legkevésbé kedvelt, de pozitív egyenlegű célterületnek a Nagykőrösi és a Ceglédi járás mondható, a legvonzóbb 2000–2002-ben még a Szigetszentmiklósi, a Szentendrei és a Pilisvörösvári járás volt, de 2017–2019-re a Gödöllői és a Ráckevei járás vette át a vezető helyet.

Közép-Dunántúl összességében pozitív egyenlegű, de a régióon belül heterogén a kép. Néhány járásra az elvándorlás a jellemző (például az Ajkai, az Oroszlányi, a Tapolcai és a Veszprémi járás). A legkedveltebb célterületek a Gárdonyi járás, amelyet korosztálytól függetlenül mindenki előszeretettel választja lakhelyül, de vonzó még a Martonvásári és a Balatonalmádi járás is, ahová jellemzőbben a fiatalabb korosztály költözik. A Balatonfüredi járásba korábban az idősebb korosztály költözött be nagyobb arányban, ami 2017–2019-re már nem mondható el.

Nyugat-Dunántúlon mindössze három negatív egyenlegű járást lehetett találni

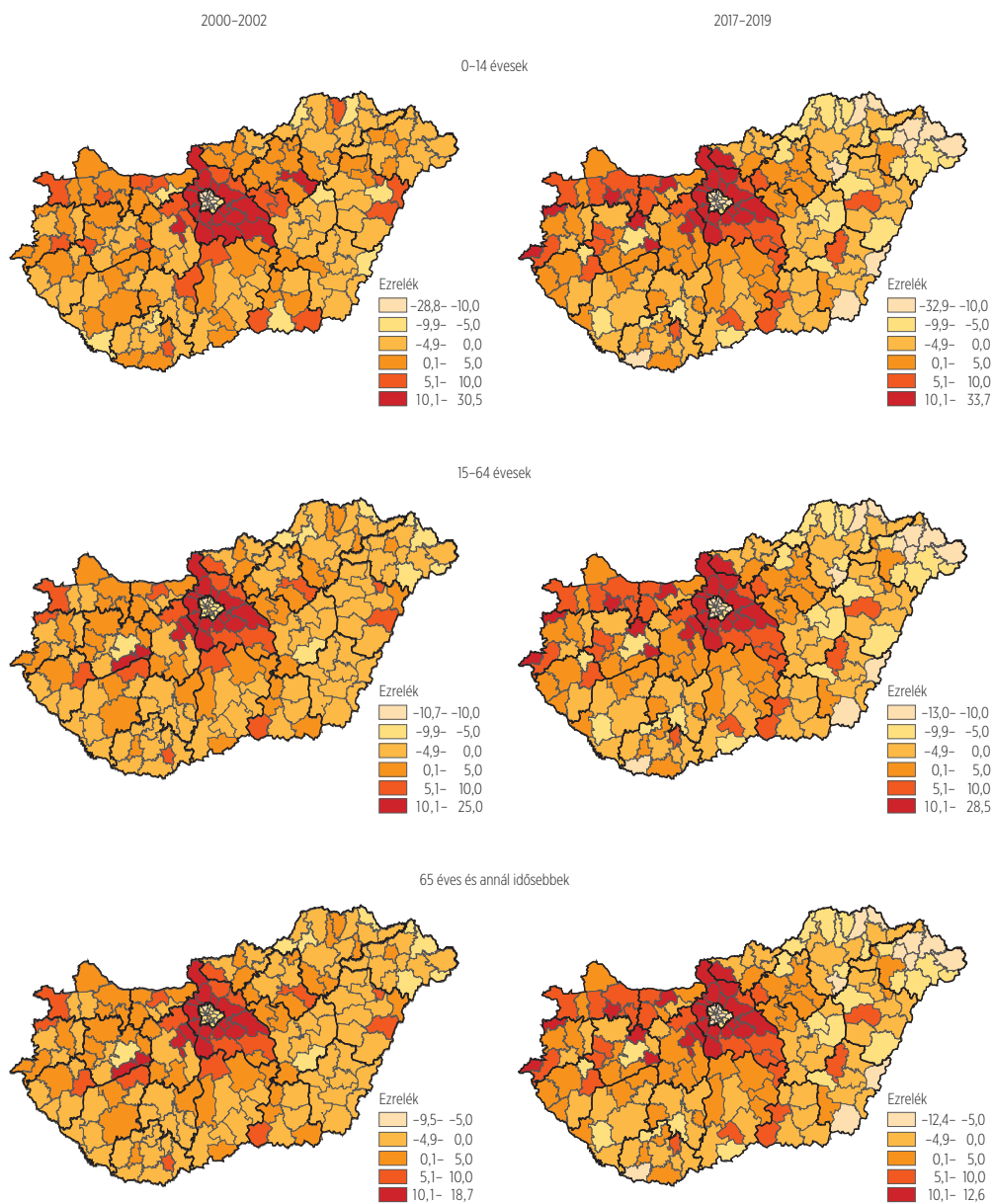
(mindkét időintervallumban), a Kapuvári, a Celldömölki és a Nagykanizsai járást. A régió többi járására a bevándorlás a jellemző, de kiemelkedik néhány nagyvárosi térség is, mint Győr és Keszthely, vagy a határmentiek, mint Sopron, Szentgotthárd és Kőszeg térsége.

Dél-Dunántúlra összességében igaz, hogy ott az elvándorlás a domináns, de a járások szintjén vannak kivételek. Ilyen például a Bólyi járás, ahová jellemzően az idősebb korosztály költözik be, bár a korábbi 7,4-ről 0,01 ezrelékre esett vissza a mutató értéke (a 65 év feletti +8 ezreléke mellett), míg a Siófoki járás mindegyik korosztály számára vonzóan bizonyult. A legnagyobb mértékű elvándorlást a Sellyei járás szenvedte el (-11 ezrelék 2017–2019-ben).

Észak-Magyarországon 15 pozitív migrációs egyenlegű járás volt 2000–2002-ben. Ebből ötöt Borsod-Abaúj-Zemplén megye adott a 16 járásából (a Tiszaújvárosi, a Tokaji, az Encsi, a Szikszói és a Mezőkövesdi járás tartozott közéjük), de 2017–2019-re egyedül a Mezőkövesdi járás tudta megőrizni a pozitív mutatóértékét. A Tokaji és az Encsi járás a 65 év feletti bevándorlása ellenére negatív egyenleget produkál. Heves megyében a hét járásból öt bevándorlójárás volt 2000–2002-ben, közülük három meg tudta őrizni később is a pozitív egyenlegét. A Belpátfalvi és Pétervásárai járásban ezt egyértelműen az idős korosztály bevándorlása eredményezte, míg a Hatvani járásra ennek az ellenkezője az igaz. Nógrád megyében mindössze hat járást találunk, ebből öt bevándorló jellegű volt 2000–2002-ben. 2017–2019-re egyedül a szlovák határ mentén található Rétsági járás maradt pozitív tartományban. A legkedvezőtlenebb helyzetben a Salgótarjáni járás van (-5,7 ezrelékes vándorlási egyenleg).

Míg az évtized elején még 3 pozitív egyenlegű járást lehetett találni Észak-Alföldön, addig az évtized végére mindössze egy maradt, a gyógyvizéről híres Hajdúszoboszlói járás vándorlási egyenlege volt pozitív

10. ábra. A nyers vándorlási ráta a járásokban tágabb korcsoportok szerint 2000–2002



2017–2019-ben. Az idősebb korosztály korábban is szívesebben választotta lakóhelyül a járás valamelyik települését. Szabolcs-Szatmár-Bereg megyében nem találunk bevándorló-járást, de kiemelkedően magas negatív egyenlegű járást többet is. Míg Hajdú-Bihar megyében a legrosszabb mutatóérték $-6,4$ ezrelék volt (Berettyóújfalú), addig Szabolcs-Szatmár-Bereg megyében a 13 járásból mindössze négynek volt ennél kedvezőbb az értéke. A legkedvezőbb, $-0,4$ -es érték a Nyíregyházi járásé. Jász-Nagykun-Szolnok megyében az évezred elején még 3 pozitív egyenlegű járást lehetett találni (Jászapáti, Jászberényi és Kunszentmártoni), de 2017–2019-re már egyet sem. A legkedvezőbb, $-0,06$ ezrelék a Jászberényi, a legalacsonyabb érték pedig a Kunhegyesi és a Karcagi járásra jellemző ($-6,8$ és $-6,6$ ezrelék).

Dél-Alföldön összességében az elvándorlás volt a domináns, de van néhány járás, amelyre a bevándorlás a jellemző. Ilyen Bács-Kiskun megyében a Tiszakécskei és a Kunszentmiklósi járás, ezek mindkét időintervallumban a bevándorlók száma meghaladta az elvándorlókét. A Tiszakécskei járás messze a legmagasabb vándorlási egyenleget mutatja a régióban ($+6,3$), míg a legkevésbé a Mezőkovácsházai és a Sarkadi járás vonzza a betelepülőket ($-9,3$ és $-8,7$ ezrelék).

A 2000–2002-es és 2017–2019-es korcsoportos vándorlási ráták összevetésekor a következő lényeges eltérések figyelhetők meg: A gyermekkorúak és középkorúak elvándorlása jelentősen megnőtt az észak-keleti és keleti országrészekből, de összességében ez mondható el Tiszántúlról, kivéve Debrecen és Hajdúszoboszló közvetlen vonzáskörzetét. A munkalehetőségek hiánya, valamint az oktatási intézmények színvonalában fellelhető különbségek miatt a keletről nyugatra történő vándorlók között vélhetően a gyermekes családok aránya a magasabb. Elsősorban Pest megye a vándorlók célterülete: az első időszakhoz képest a Budapesttől északra eső járások pozitív egyenlege fokozódott. Az idősebb korosztályok esetében

szembetűnő a Balaton környéki bevándorlás mérséklődése, a hangsúly a Letenyei és a Vasvári-Zalaszentgróti-Keszthelyi járások alkotta területre helyeződött át.

A VÁNDORLÁSOK ÖSZTÖNZŐJE: A JÖVEDELEM

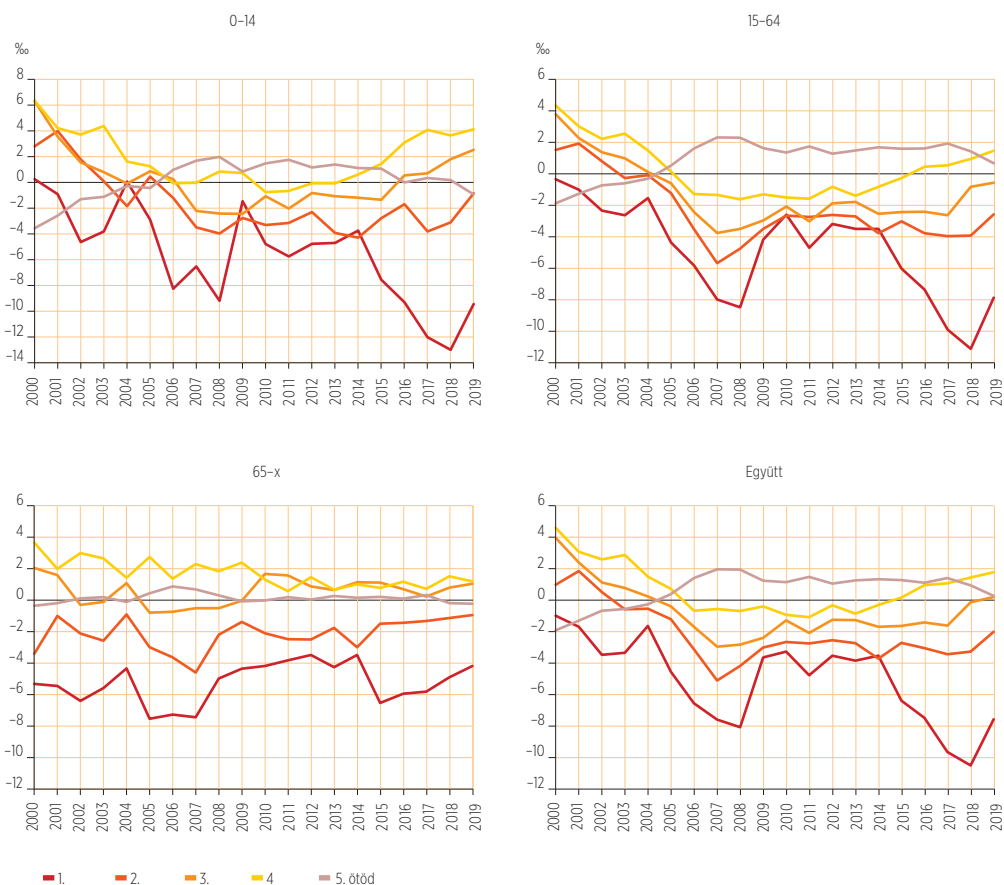
A vándorlás egyik legfontosabb kérdése, hogy milyen tényezők ösztönzik a lakóhely megváltoztatását. Makro nézőpontból a migrációs áramlásokat a földrajzi területi egységek (települések, kistérségek, megyék) adottságai alapján lehet vizsgálni. A figyelem a vándorlás valamilyen menynyisége, valamint a küldő- és fogadóterületek társadalmi-gazdasági jellemzőinek a kapcsolatán van. A hagyományos közgazdasági modellek a migráció magyarázatakor a jövedelmi különbségekre, a lakóhely és a választott régiók közötti jövedelem eltérésére, valamint az elhelyezkedési esélyek különbségére helyezik a hangsúlyt. A célterületeken realizálható magasabb jövedelem és alacsonyabb munkanélküliségi ráta növeli a régió elhagyásának a valószínűségét, elősegíti a vándorlást. A közgazdasági megközelítés szerint vándorlásra akkor kerül sor, ha a vándorlásból származó várható nyereség meghaladja a vándorlás költségeit (mind a monetáris, mind a nem monetáris költségeket, a költözési költségeket, a költözés alatt elmaradt jövedelmet, a család és barátok elhagyásának pszichológiai költségeit, a lakhatási költségeket stb.). A konvencionális gazdasági tényezők mellett társadalmi és demográfiai változók, az életminőség, a lakóköznyezet (pl. közbiztonság, szociális szolgáltatások, környezetminőség) és az infrastrukturális tényezők (pl. lakásbérleti piac, tömegközlekedés adottságai), kapcsolathálók, a küldő- és fogadóterületek távolsága is befolyásolják a vándorlási szándék megvalósulását. Az említett háttértényezők közül a jövedelem kitüntetett jelentőséggel bír.

A vándorlások és a jövedelem kapcsolatát a 2000 és 2019 közötti évek adataival szemlétetjük (11. ábra). A településeket az állandó lakosra jutó, összevont szja-alapba tartozó jövedelem alapján sorba rendeztük, majd a fajlagos mutató alapján öt, egyenlő számú települést tartalmazó csoportba soroltuk. Az így meghatározott kvintilisekhez hozzárendeltük az érintett települések migrációs forgalmát és népességét. A migrációs rátákat három tágabb korcsoportra (0–14, 15–64 és 65 éves és annál idősebbek) és a népesség egészére is kiszámoltuk. A korcsoportok szerinti elemzéssel arra a kérdésre kerestük a választ, hogy a településszinten megfigyelt

jövedelmi különbségek hogyan tükröződnek vissza a korcsoportos migrációs rátákban.

Eredményeink azt mutatják, hogy a jövedelem és a vándorlási ráta^F közötti inverz kapcsolat a tágabb korcsoportok közül leginkább a gazdaságilag aktív korú népességnél érvényesül (mivel az összes vándorlási esemény több mint 70%-a a 15–64 év közötti korosztályhoz kötődik, ezért a népesség egészének vándorlási mintázata is az aktívakéhoz hasonló). Az elmúlt 15 évben a legmagasabb jövedelmi ötödbe tartozó települések migrációs egyenlege végig pozitív volt, míg ugyanazon időszakban az alacsonyabb jövedelmi

11. ábra. A vándorlási ráta személyi jövedelemadó alap ötödök és korcsoportok szerint



Forrás: KSH, vándorlási statisztika (2000–2019), TelR-adatbázis (2000–2018); 2019. évi szja a 2018-as besorolás szerint.

színvonallal rendelkező településekre szinte kivétel nélkül negatív.

Az idősebb népességnél a legalacsonyabb két jövedelmi ötöd migrációs rátája az ezredfordulótól végig negatív volt, míg a kedvezőbb jövedelmi helyzetűeké többnyire pozitív. A legfiatalabbaknál és a szüleiknél (az adatállomány nem teszi lehetővé a vándorlások családszerkezet szerinti tabulá-

lását) sokkal hektikusabbak ezek a folyamatok. A legutóbbi évek fejleményeiből inkább az olvasható ki, hogy a célterület a közepes jövedelmi színvonallal rendelkező településekre felé irányult, míg az alsó két jövedelmi kvintilisbe tartozóknál jelentős népességvesztés keletkezett az elvándorlással összefüggésben.

KÖZÜZEMI ELLÁTOTTSÁG

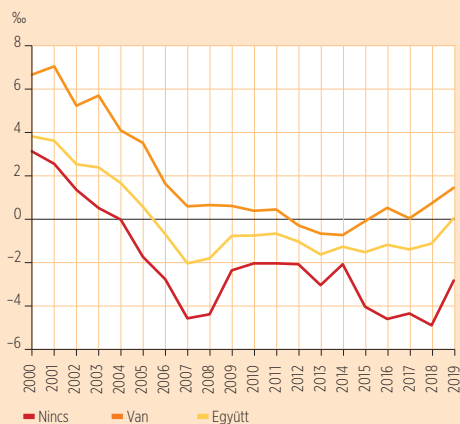
A közigazgatási jogállás alapján az elmúlt két évtized egésze alapján a vándorlási folyamatok egyértelmű nyertesei a községek és a városi jogállású települések voltak. A legutóbbi évtized adatai alapján a korábbihoz képest valamelyest csökkent a községek és a kisvárosok iránti érdeklődés, az is ezt támasztja alá, hogy 2010 és 2019 között a községekbe irányuló vándorlások száma alig több mint tízezerrel haladta meg az elvándorlásokét. A településméret szerint csoportosított adatok azonban azt is jelezték, hogy a népességszám szerint jól kivehető különbségek jellemzik a kisebb, ötezer fő alatti településeket. A magasabb népességszámú településeken (2000–4999 fő) az érintett településkör átlagánál kedvezőbb volt a *vándorlási ráta*^F értéke, míg a kisebb településeken kedvezőtlenebb. A kétezer fő alatti településeken – néhány év kivételével – negatív a *vándorlási ráta*^F, aminek az értéke a települési lejtő alján, a legkisebb településeknél volt a legkedvezőtlenebb.

A települések infrastrukturális ellátottságát jellemző indikátorok közül a szennyvízelvezetés megoldottsága fontos szempont lehet a lakóhely kiválasztásánál. Magyarországon 2019-ben több mint ezer lett kiépítve a közüzemi szennyvízelve-

tő hálózat, többségük ezer fő alatti település.

Az eredmények azt mutatják, hogy a vándorlás hosszabb távú trendje hasonló alakú volt az ellátott és a nem ellátott településeken. A szennyvízelvezető rendszerrel rendelkező települések vándorlási mutatója a várakozásnak megfelelően kedvezőbb volt, mint azon településeké, ahol e kényelmi, higiéniai feltételek nem voltak biztosítottak. Az infrastrukturális feltételek javítása lehet a települések elnéptelenedése megakadályozásának az egyik eleme.

K1. ábra. A szennyvízelvezető hálózattal rendelkező és nem rendelkező ötezer fő alatti települések ezer lakosra jutó vándorlási rátája



Forrás: TelR-adatbázis; KSH, vándorlási statisztika.

FOGALMAK

Állandó (belföldi) vándorlás:

Az országhatáron belüli, településhatárt átlépő lakóhely-változtatás, amikor a vándorló lakóhelyét elhagyva más településen lévő lakást jelöl meg lakóhelyéül.

Ideiglenes (belföldi) vándorlás:

Az országhatáron belüli, településhatárt átlépő lakóhely-változtatás, amikor a vándorló lakóhelyét fenntartva más településen lévő lakást jelöl meg tartózkodási helyéül.

Állandó vándorlási különbözet (vándorlási egyenleg vagy nettó vándorlás):

Az ország egy adott közigazgatási egységébe állandó jelleggel bejelentkezők, és az onnan más közigazgatási egységbe állandó jelleggel bejelentkezők számának különbözete.

Nyers vándorlási ráta:

A vándorlási események számának a népesség évközepi számához viszonyított aránya, általában 1000 lakosra vetítve.

Teljes vándorlási arányszám:

Azt mutatja meg, hogy egy adott év vándorlási viszonyainak állandósulása esetén hányszor vándorolna egy ember élete folyamán. Kiszámítása: korévenként osztjuk a vándorlások számát a megfelelő korú évközepi népességgel, és e korévenkénti hányadosokat összeadjuk..

Vándorlások (migráció) hatásossága:

A migrációs folyamatok kiegyensúlyozottságát mutatja a kibocsátó terület(ek) és a célterület(ek) között. Kiszámítása: az odavándorlások és az elvándorlások különbségének abszolút értékeit összegezzük, majd osztjuk az odavándorlások és az elvándorlások számával, és az így kapott hányadost 100-zal szorozzuk. A mutató 0 értéke kiegyenlített kapcsolatot mutat, maximális 100-as értéke pedig teljesen aszimmetrikus kapcsolatot.

HIVATKOZOTT IRODALOM

- Bálint L. és Gödri I. (2015). Belföldi vándorlás. In Monostori J., Őri P. és Spéder Zs., (szerk.), *Demográfiai portré 2015. Jelentés a magyar népesség helyzetéről* (171–186. o.) Budapest: KSH Népeségtudományi Kutatóintézet.
- Bálint L. és Obádovics Cs. (2018). Belföldi vándorlás. In Monostori J., Őri P. és Spéder Zs., (szerk.), *Demográfiai portré 2018. Jelentés a magyar népesség helyzetéről* (217–236. o.) Budapest: KSH Népeségtudományi Kutatóintézet.
- Gödri I. és Spéder Zs. (2009). Belföldi vándorlás. In Monostori J., Őri P., S. Molnár E. és Spéder Zs., (szerk.), *Demográfiai portré 2009. Jelentés a magyar népesség helyzetéről* (109–117. o.) Budapest: KSH Népeségtudományi Kutatóintézet.
- Illés S. (2000). A vándorlás (Migráció). In Kollega T. I. (főszerk.): *Magyarország a XX. században. II. kötet* (217–225. o.) Szekszárd: Babits Kiadó.
- Központi Statisztikai Hivatal (2012). A belföldi vándorlás főbb folyamatai, 1990–2011. *Statisztikai tükör*, 6(85).
- Kulcsár L. és Obádovics Cs. (2016). Népességdinamika és társadalmi szerkezet. *Területi Statisztika*, 56(4), 390–414.
- Obádovics, Cs. and Bruder, E. (2017). What does young age structure suggest about socio-economic development? *Vadyba. Journal of Management*, 31(2), 17–22.
- Obádovics Cs. és Bruder E. (2019). A korszerkezet alakulása a magas elvándorlással sújtott térségekben. In: Bruder E. és Obádovics Cs., (szerk.), *Változó társadalom, változó gazdaság - Changing Society, Changing Economy*. Budapest: Scolar Kiadó (2019). 202 p. pp. 89–106., 18 p. ISBN: 9789635090358
- Szilágyi D. és Gerse J. (2015). Fokról fokra a települési lépcsőn. *Területi Statisztika* 55(2), 180–198.
- Németh B. és Lőrincz L. (2019). Hálózati hatások a belföldi migrációban. *Szociológiai Szemle* 29(1), 117–145.