

BELFÖLDI VÁNDORLÁS

Bálint Lajos

FŐBB MEGÁLLAPÍTÁSOK

- Az 1990-es évek első felében – a korábbi trend folytatódásaként – tovább csökkent a belföldi vándorlások száma. A mélypont 1994-ben következett be: a vándorlások száma ekkor 360 ezer volt. A kilencvenes évek második felétől 2005-ig stabilan 400 ezer körül szóródott a belföldi vándorlások száma, 2006-ban és 2007-ben aztán hirtelen megugrott, a növekedés azonban nem bizonyult tartósnak. A 2008-ban kezdődő válság hatására a vándorlások száma a kilencvenes évek közepének szintjére esett vissza.
- A vándorlástípusok közül az állandó vándorlások száma 2007 óta folyamatosan csökkent. Jelenleg számuk alig haladja meg a 200 ezret, ami alig valamivel magasabb, mint az 1991-ben tapasztalt 181 ezres legalacsonyabb érték.
- A településen belüli költözések száma szintén csökkent 2007 után. A településen belüli lakóhely-változtatások száma 2009-ben és 2010-ben is alacsonyabb volt a kilencvenes évek elején tapasztalt legalacsonyabb értéknél.
- A nemek szerinti nyers vándorlási ráta a kilencvenes évek közepétől a nők alig magasabb vándorlási gyakoriságait mutatja, lényeges nemek közötti eltérésről nem beszélhetünk.
- A vándorlás intenzitása korcsoportonként jelentősen eltérő. A vándorlás valószínűsége – a vándorlás típusától függetlenül – a 20–29 év közöttieknél a legmagasabb. Az ideiglenes vándorlásoknál általában a 19 év alattiak, az állandó vándorlásoknál pedig a 30–39 év közöttiek voltak mobilabbak. Negyven év felett jelentősen visszaesik a vándorlás intenzitása. Az idősebb korcsoportok mobilitása pedig nem tér el számottevően.
- A településtípusok egymással szembeni migrációs kapcsolatainak összetevése azt mutatja, hogy a főváros elmúlt években tapasztalt megújuló vonzereje visszavezethető mind a községekkel, mind a városokkal kapcsolatos előnyösebb migrációra. A jelenkori adatok a rurális térségek többszínű, nemcsak a budapesti, hanem a városokkal szembeni népességvesztését mutatják.
- A vándorlási folyamatok által kedvezően érintett területek között elsőként a fővárost és az agglomerációjához tartozó kistérségeket kell megemlíteni. Migrációs többlet jellemzi továbbá a magasan urbanizált térségek (megyei jogú városok) többségét. Rajtuk kívül előnyös vándorlási egyenleg mutatkozott még néhány Balaton-parti, alapvetően üdülő-funkciókat betöltő kistérségben és a nyugati határszélen. Ezzel szemben magas elvándorlás tapasztalható a kedvezőtlen gazdasági adottságú, alacsony foglalkoztatottsággal, magas munkanélküliséggel sújtott területeken, elsősorban az ország északkeleti, keleti, valamint délnyugati térségeiben.
- A nettó migrációs kapcsolatok alapján megrajzolt térbeli mozgások a főváros extrém mértékű centralitására mutatnak rá. A gazdasági válság a kedvezőbb

munkaerőpiaci adottságokkal rendelkező központi térség irányába fokozta a migrációs mozgásokat. A regionális központok szerepe mérsékeltnak mutatkozott. Mérsékeltnak mondható a kelet-nyugati irányú migráció is.

A VÁNDORLÁSOK VOLUMENE

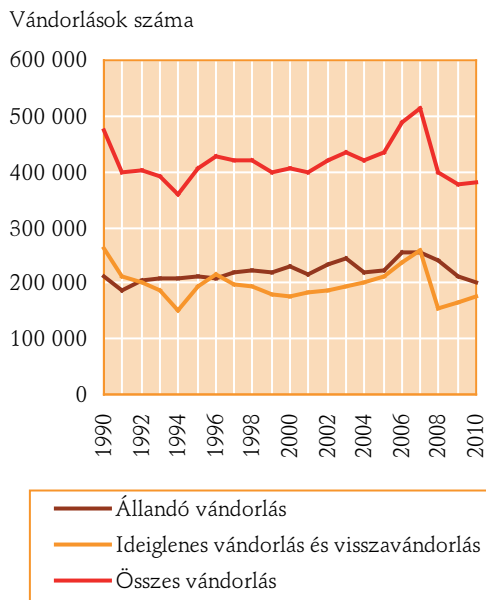
Települések közötti vándorlások

A társadalom vándorlási hajlandóságát a kilencvenes évek első felében érzékenyen érintették a gazdasági megrázkódtatások. A vándorlások száma – a korábbi trend folytatódásaként – meredeken csökkent. 1990-ben 475 ezer települések közötti vándorlási esemény regisztrálására került sor, ez a szám 1994-re 360 ezerre esett vissza. Az 1994-es mélypont után stabilizálódott a belföldi vándorlások száma, 1995–2005 között (kisebb eltérésekkel) évente 400 ezer körüli vándorlási eseményre került sor. Ez a lényegileg mozdulatlan trend tört meg 2006-ban és 2007-ben. A vándorlások száma előbb 490 ezerre, majd 514 ezerre emelkedett. A növekedés azonban nem bizonyult tartósnak: a 2008-as gazdasági válság jelentős mértékben csökkentette a vándorlások számát. Az elmúlt években megfigyelt 380 ezer körüli vándorlási esemény a kilencvenes évek közepén tapasztaltaknak felel meg.

A vándorlásokon belül megkülönböztetjük az állandó és az ideiglenes mozgásokat (1. ábra). Az elmúlt húsz év tapasztalataiból az szűrhető le, hogy az állandó vándorlások száma általában magasabb és kevésbé hullámzó, mint az ideiglenes vándorlásoké¹ Az 1990–1994 között tapasztalt csökkenés szinte kizárólag, a 2006 és 2007 közötti emelke-

dés pedig részben az ideiglenes vándorlások nagyobb léptékű elmozdulásának volt köszönhető.

1. ábra: A belföldi vándorlások száma



Forrás: Demográfiai táblázó.

A kilencvenes évek első felében az *ideiglenes vándorlások*^f száma az 1990-es 261 ezerről 1994-re 150 ezerre csökkent, a rákövetkező évben újra 200 ezer körüli értéket vett fel, ami tartósnak mutatkozott az ezredfordulót követően is. 2006-ban és 2007-ben hirtelen növekedés következett be, amelyet ugyancsak gyors visszarendeződés követett.² Az ideiglenes vándorlások száma 2008-ban 155 ezerre csökkent, ami lényegileg meggyezik a kilencvenes években regisztrált

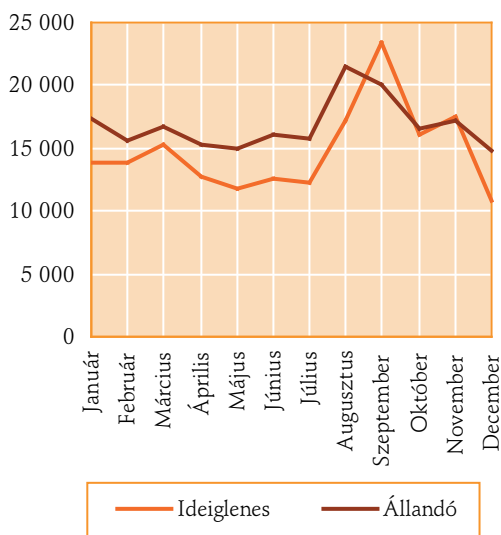
¹ Az ideiglenes vándorlások és visszavándorlások pontos számának meghatározása bizonytalanabb, mint az állandó vándorlásoké. Az ideiglenes lakóhely létesítésével vagy megszüntetésével kapcsolatos bejelentési kötelezettségek elmulasztásáról nincsenek megbízható adataink. Az ideiglenes vándorlások tényleges száma feltételezhetően magasabb a regisztrálnál.

² 2006-tól két évről öt évre módosult az az időtartam, amely után a nem meghosszabbított tartózkodási helyet automatikusan megszüntették. Ennek hatása 2008-ban jelentkezett, ugyanis ekkor maradt el először a 2006-ban létesített (és nem megújított) tartózkodási helyek megszüntetése.

legalacsonyabb értékkel. Az elmúlt két évben tapasztalt mérsékelt emelkedés a korábbi trendhez való visszazárkózásra utal.

Az *állandó vándorlások*^F száma valamivel kiszámíthatóbban alakult. A legalacsonyabb érték 1991-ben fordult elő, akkor 181 ezer állandó vándorlásra került sor. Ezen év kivételével a vizsgált időszakban az állandó vándorlások éves száma rendre 200 ezer felett volt, összességében pedig – néhány kisebb visszaeséstől eltekintve – 2007-ig enyhén növekvő tendenciát mutatott. A vizsgált időszakban előforduló legmagasabb érték a 2007-es volt, ekkor 255 ezer vándorlási esemény regisztrálására került sor. Ezt követően azonban határozott csökkenés figyelhető meg, a vándorlások éves száma 2010-ben alig haladta meg a 200 ezret.

2. ábra: Az állandó és az ideiglenes vándorlások számának havonkénti alakulása 2010-ben



Forrás: Demográfiai évkönyv 2010.

A vándorlás mindkét típusát erős szezonális jellemzi (2. ábra). A 2010. évi adatok alapján az év első hét hónapjában viszonylag

egyenletes vándorlási gyakoriságok jelentkeztek mindkét vándorlástípusnál. Az állandó vándorlásoknál augusztusban és szeptemberben, az ideiglenesnél kifejezetten szeptemberben volt a legmagasabb a vándorlások száma. A vándorlások számának augusztus–szeptember hónapokban tapasztalt csúcsonosodása az oktatási célú lakóhely-változtatást jelzi.

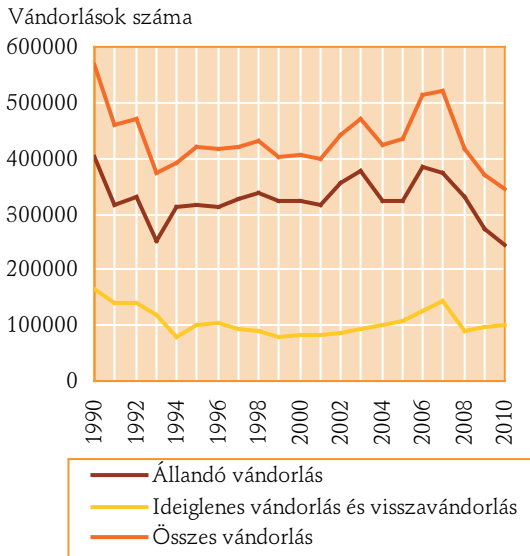
Településen belüli költözés

A településen belüli költözés nem tartozik definíciószerűen a vándormozgalom fogalmkörébe. A településen belüli mobilitás mögötti motivációk eltérőek a vándorlástól. Mivel a költözés a település határain belül zajlik le, a költöző nem szakad ki korábban megszokott környezetéből, intézményi és személyes kapcsolatai a költözést követően sem feltétlenül szűnnek meg vagy lazulnak fel. A foglalkoztatottak túlnyomó része továbbra is ugyanazon lokális munkaerőpiachoz kötődik. A lakókörnyezet változása (voltaképpen a lakáshelyzet változása) azonban fontos adalékul szolgál a társadalom rövidebb távolságú térbeli mozgásainak feltérképezésében.

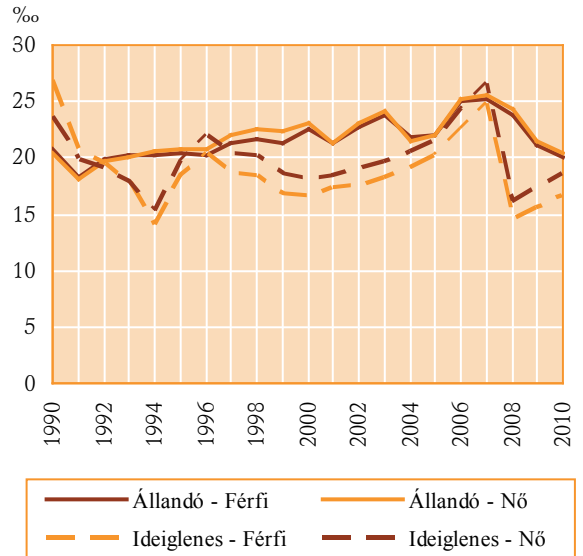
A kilencvenes évek elején a településen belüli költözések száma közel 570 ezer volt; ez a szám néhány éven belül 400 ezer körülire csökkent és egészen az ezredfordulóig ezen a szinten maradt. 2006 és 2007 között a települési határokat átlépő vándorláshoz hasonló emelkedés következett. A 2008-as gazdasági válság a lakáspiaci kereslet csökkenéséhez, ezzel együtt a lakóhelyi mobilitás mérséklődéséhez vezetett. A településen belüli költözések száma 2010-ben negyedmillió alá csökkent (244 ezer) – a vizsgált időszak egészében ez a legalacsonyabb érték.

A településen belüli költözések túlnyomó részét az állandó költözések teszik ki (3. ábra). Számuk háromszorosa, eseteként négyszerese az ideiglenes jellegű költözéseknek.

3. ábra: A településen belüli vándorlások (költözések) száma



4. ábra: Az ideiglenes és az állandó vándorlások 1000 lakosra jutó száma nemenként



Forrás: Demográfiai táblázó.

Forrás: Demográfiai táblázó.

A VÁNDORLÁSBAN RÉSZTVEVŐK ÖSSZETÉTELE

Nemek szerinti különbségek

A belföldi vándorlásban eltérő mértékben vesznek részt a különböző demográfiai csoportok. Jelen keretek között a nemek és a korcsoportok szerinti különbségekre igyekszünk rámutatni.

A nemek szerinti nyers vándorlási ráta a kilencvenes évek közepétől a nők alig magasabb vándorlási gyakoriságait mutatja. A különbség mindössze 1–2 ezrelék közötti, tehát lényeges nemek közötti eltérésről nem beszélhetünk. Ez a minimális különbség az ideiglenes vándorlásoknál tapasztalható különbségből fakad, miközben az állandó vándorlások nyers rátája gyakorlatilag megegyezik (lásd 4. ábra).

A vándorlásban résztvevők korstruktúrája

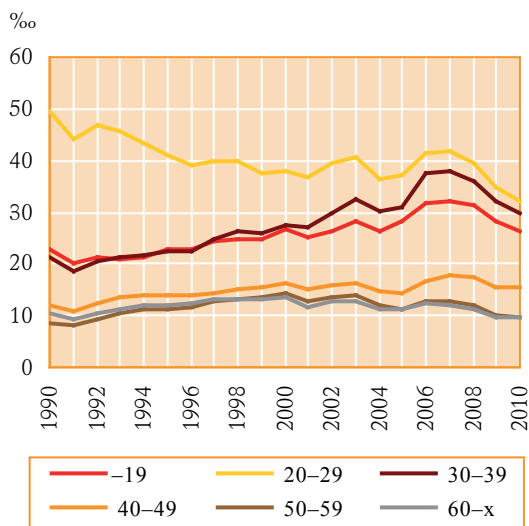
Általánosságban mindkét típusú vándorlásról elmondható, hogy azok túlnyomó többsége a 40 év alatti korosztályok sajátossága. Az állandó vándorlások több mint négyötöde, az ideiglenes vándorlások hozzávetőleg háromnegyede a kilencvenes évek közepétől egészen napjainkig ezeket a fiatalabb korosztályokat érintette.

Nézzük elsőként az állandó vándorlások korcsoportos sajátosságait. A legnagyobb vándorlási potenciál továbbra is a 20–29 éves korosztály tagjaihoz köthető, annak ellenére, hogy a vizsgált időszakban folyamatosan csökkent a fiatal felnőtt korosztály költözési gyakorisága. Ennél az életszakasznál a kevesebb kötődéssel járó ideiglenes vándorlások a meghatározóbbak. A 20–29 év közöttieket a

30–39 évesek és a 19 év alattiak követik. Eltekintve a válság időszakára szinte általánosan jellemző csökkenéstől, a vizsgált időszakban mind a 30–39 évesek, mind a 19 év alattiak állandó vándorlása növekvő tendenciát mutatott. Ez utóbbi két korcsoport szoros együtt járása nem meglepő, hiszen nagyrészt szülők és gyermekeik együttes költözéseiről van szó.

A negyven év feletti migrációs magatartása élesen elvállik a náluk fiatalabb korcsoportokétól. Az életkor előrehaladtával a mobilitási hajlandóság tovább mérséklődik, de az 50–59 évesek és a 60 év feletti vándorlási arányszámai már nem térnek el.

5. ábra: Állandó vándorlások 1000 főre jutó száma különböző korcsoportokban

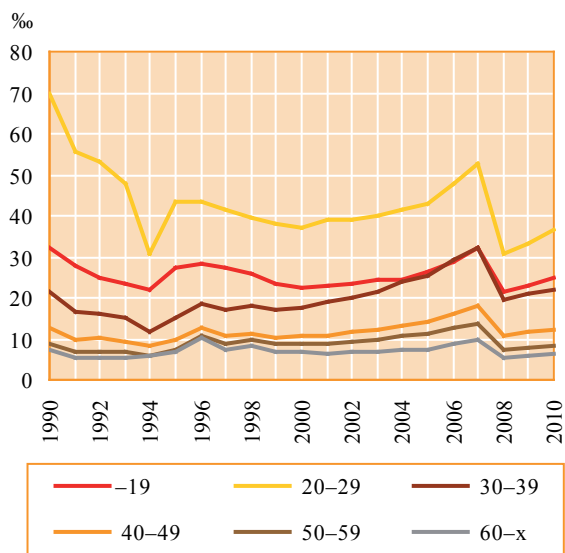


Forrás: Demográfiai táblázó.

Áz állandó vándorlásokhoz hasonlóan az ideiglenes térbeli vándorlásoknál is a fiatalabb, 40 év alatti korcsoportok magasabb vándorlási intenzitása tapasztalható. Ezen belül a legmagasabb mobilitás szintén a 20–29 év közöttiekre jellemző, őket a 19 év alattiak, majd a 30–39 évek közöttiek követik. Az

elmúlt évtized közepétől a két utóbbi korcsoport fajlagos mutatói közötti különbség mérséklődött, 2004 és 2008 között gyakorlatilag eltűnt. Az ideiglenes vándorlásoknál is a 40 éves életkor tűnik vízválasztónak, e kor felett a migrációs hajlandóság meglehetősen visszafogottnak tekinthető.

6. ábra: Ideiglenes vándorlások 1000 főre jutó száma különböző korcsoportokban



Forrás: Demográfiai táblázó.

A BELFÖLDI VÁNDORLÁS TERÜLETI JELLEMZŐI

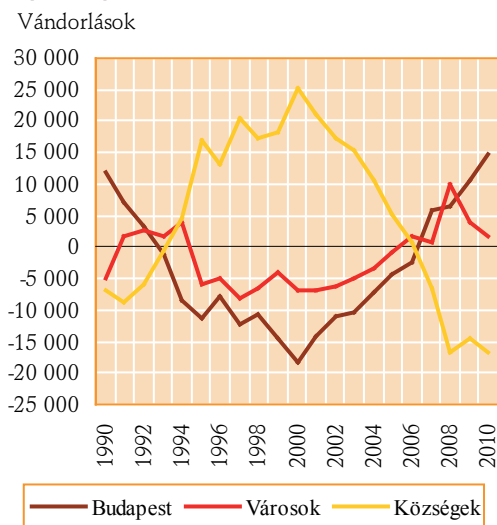
A vándorlás mértéke és egyenlege nemcsak a népességszám alakulását befolyásolja, a népességszám alakulása mellett más demográfiai tényezőkre is hatással van. A vándorlás következtében módosul az érintett területek korösszetétele, változnak eltartottsági viszonyai. Mint láttuk, a vándorlások a fiatalabb, aktív korosztályokat érintik leginkább, fokozva ezzel a kibocsátó területek korstruk-

túrájának kedvezőtlen alakulását. A migráció szelektív sajátosságai azonban nemcsak a demográfiai profilnál ragadhatók meg, hanem az elvándorlók munkaerőpiaci jellemzőinél is. A kvalifikált munkaerő elvesztése az adott terület humántőkéjének a veszteségét is jelenti.

A belföldi vándorlás településtípus szerint

A három fontosabb településtípus vándorlási egyenlegei³ alapján egyértelmű migrációs mintázatok körvonalazhatók.¹ Budapest vándorlási egyenlegének időszora az elmúlt két évtized alatt egy U alakú görbével írható le. A kilencvenes évek elején Budapest vándorlási mutatója még pozitív volt, 1993 után az elvándorlások száma először haladta meg az odavándorlásokét. A negatív vándorlási egyenleg egészen 2006-ig tartósan bizonyult. A legutóbbi négy évben viszont a vándorlási adatok alapján Budapest egyre növekvő vonzerejéről számolhatunk be.

7. ábra A vándorlási különbséget településtípus szerint

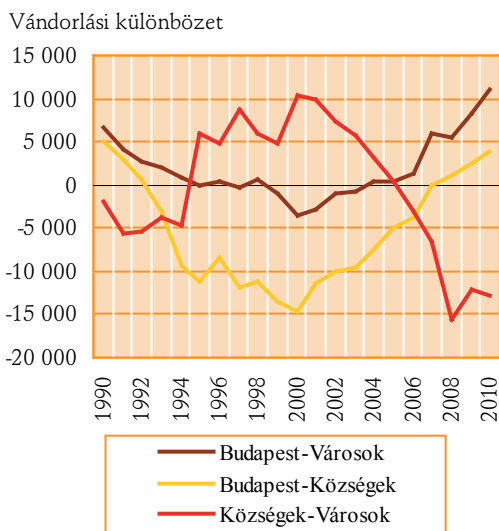


Forrás: Demográfiai táblázó.

³ A településtípus szerinti vándorlási folyamatokat a 2010. évi települési jogállás szerinti besorolás alapján végeztük el.

A községek aggregált vándorlási folyamata fordított U alakú trenddel jellemezhető. A vándorlási egyenleg 1994-ben volt először pozitív, a szinte folyamatosan javuló vándorlási mérleg az ezredforduló évében érte el tetőpontját, majd meredeken csökkenni kezdett. A községek jelenkori vándorlási egyenlege –17 ezer körüli, ennél alacsonyabb érték csak 2000-ben, Budapestnél volt megfigyelhető. A városok – beleértve a megyei jogú városokat is – trendje valamivel hullámzóbbnak tűnik. A kilencvenes évek első felében a vándorlási egyenleg alapvetően pozitív volt, ezt követően egy évtizeden át vándorlási veszteség jellemezte a városállományt, amely 2006-tól újra vándorlási nyereséget mutat.

8. ábra: A vándorlási különbséget az egyes településtípusok között, 1990–2010



Forrás: Demográfiai táblázó.

A településtípusok szerinti összevetés rámutat a népességtrendeződés forrásaira. Budapest nyeresége a kilencvenes évek elején és az ezredfordulót követően elsősorban a

megyeszékhelyekkel, városokkal való kedvezőbb vándorlási különbözetre vezethető vissza, míg a köztes időszak meglehetősen számottevő vesztesége a községekkel kapcsolatos kedvezőtlen népességáramlásoknak tudható be. Az elmúlt évek folyamatai alapján egyértelműnek látszik Budapest megújuló vonzereje mind a községekkel, mind a városokkal kapcsolatban. A jelenkori folyamatok a rurális térségek többirányú népességvesztését jelzik.

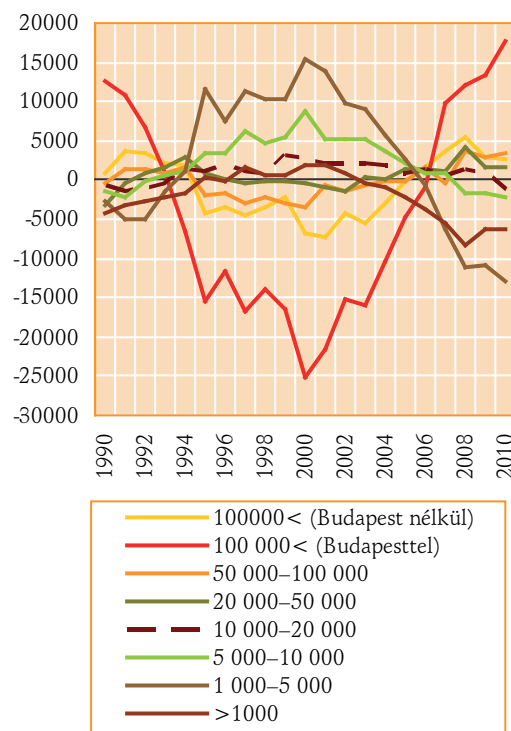
Belföldi vándorlás

A népességnagyság-kategória szerinti belföldi vándorlás a közigazgatási jogálláshoz hasonló szabályszerűségeket hordozza (9. ábra). Nem meglepő módon, hiszen a települési hierarchia szoros kapcsolatban áll a népességszámmal. Ugyanakkor a korábbihoz képest több kategóriát felvonultató csoportosítás árnyaltabb bepillantást nyújt a migrációs folyamatokba.

A kilencvenes évek elején a magasabb népességnagyságú települések voltak a belső vándorlás nyertesei. Néhány év kivételével 1990 és 1994 között még a 20 ezer fő feletti települések aggregált vándorlási egyenlege is pozitív volt. A kilencvenes évek közepétől megváltoztak a vándorlási súlypontok. A vándorlások vesztesei az 50 ezer fő feletti települések lettek, míg a kisebbek ugyanezen időintervallumban vándorlási nyereséget könyvelhettek el. Ez a korszak a szuburbanizáció időszak, a vándorlás kibocsátó területei a nagyobb hazai városok voltak, a célterületek pedig a közeli községek. Az ezredforduló időszakában már mérséklődött a kisebb települések (az 5000–10 000 közöttiek és az 1000–5000 közöttiek) nyeresége, valamint a nagyobbak, elsősorban a 100 000 fő felettiek vesztesége. Az évtized közepétől pedig megfordultak a hazai nagyvárosok egy évtizedig tartó kedvezőtlen migrációs folyamatai. Jelentősebb vándorlási veszteséget a legkisebb, 5000 ezer fő alatti települések szenvednek el.

A jelenkori folyamatok a községi jogállású, alacsony népességszámú, rurális térségek népességmegtartó erejének egyértelmű gyengülését jelzik. A legnagyobb népességnyeresség a fővárosnál jelentkezik, míg a köztes településkategóriáknál nem mutatkozik számottevő népesség-redisztribúció.

9. ábra: A nettó vándorlási különbözet^F népességnagyság-kategóriák szerint 1990–2010 között



Forrás: Demográfiai táblázó.

A VÁNDORLÁSOK TÉRBELI JELLEMZŐI

A demográfiai jelenségek közül a migráció választható el legkevésbé a térbeli kontextustól. A vándorlási folyamatoknál a távolságnak, az

iránynak, a kibocsátó és a célterületek közötti interakciónak egyaránt kulcsszerepe van. A belföldi vándorlás a területi népességszám-alakulás legfontosabb összetevőjének tekinthető, népesség-növekedést okozhat olyan területeken is, ahol a természetes népmozgalom tényezői ezt nem indokolnák. A migráció legfontosabb jellegzetessége, hogy térben legkevésbé sem egyenletesen zajló jelenség. Nyereség csak más területek vesztesége árán realizálható, ami óhatatlanul a népesség átrendeződéshez vezet. Ezen túlmenően közvetlen befolyása van a népesség korösszetételre is.

Az országos makroadatokat, a településkategóriák mentén ismertetett folyamatok hasznosak a belföldi vándorlás nagyságrendjének feltárása tekintetében, de az egyedi lokációkban zajló folyamatokra nem mutatnak rá.

A migrációs folyamatok térbeli illusztrálásához 2008–2010 közötti kistérségi szintű területi adatokat használtunk fel ($n=174$),⁴ amelyek a regionális vagy megyei szintű adatokhoz képest a térbeli struktúra lényegesen árnyaltabb bemutatását teszik lehetővé.

A 2008–2010 közötti időszakban 1,16 millió, a településhatárokat átlépő állandó és ideiglenes vándorlásra került sor. Kistérségi területi skála mellett a vándorlások közel negyede (23,5%-a) lépte át a kistérségek határait, vagyis a vándorlások jelentős része meglehetősen rövid távolságon belülinek bizonyult.

A vándorlási különbségek területi alakulását négy, tartalmilag kissé eltérő, ugyanakkor erős statisztikai kapcsolatban álló mutató segítségével ábrázoljuk, amelyek számításánál a kistérségen belüli vándorlásokat nem vettük figyelembe.

A jelenlegi migrációs folyamatok eredményeként a hazai kistérségek negyede rendelkezett vándorlási nyereséggel. A migrációs célterületek jól definiálható lokációkat, esetenként kiterjedtebb térségeket ölelnek fel.

A belföldi vándorlás jelenkori folyamatainak egyértelmű nyertese a központi régió: Budapest és az agglomerációjában található kistérségek többsége. Mint korábban már utaltunk rá, Budapest vándorlási mérlege az elmúlt években vált újra pozitívvá. A területi adatok mindemellett arra mutatnak rá, hogy a nyereség nem a környező szubrégiók veszteségéből táplálkozik. A közeli zöldövezetek irányába Budapest továbbra is kibocsátónak bizonyul, ezeken a területeken a szuburbanizáció folyamata továbbra sem zárult le, de mértéke kétségkívül visszafogottabb a korábbi évekhez képest. Összességében 2008–2010 között Budapestről Pest megyébe közel 77 ezren telepedtek le, míg ugyanebből az irányból kevesebben, 54 ezren érkeztek.

A jelenkori belföldi vándorlási folyamatok másik nyertes csoportját a megyei jogú városok térségei alkotják. Esetenként megfigyelhető, hogy a kedvezőbb vándorlási mutató a szomszédos kistérségnél is fennáll (például a Szegedi, a Székesfehérvári és a Tatabányai kistérség környezetében). A nagyvárosi térségek közül mindössze fél tucat esetében mutatkozott negatív vándorlási egyenleg: a Békéscsabai, a Dunaújvárosi, a Miskolci, a Szolnoki, a Salgótarjáni és a Szekszárdi kistérség népességmegtartó ereje maradt el a hasonló szerepkörű településektől. Az említett centrum régió és az urbanizált térségek mellett a Balaton közeli üdülő jellegű település-együtteseknél (a Balatonalmádi, Füredi, Keszthelyi, Hévízi kistérségeknél), valamint a nyugati országhatáron tapasztalhattunk még kedvező vándorlási mérleget.

A legnagyobb migrációs veszteséget elszenvedő térségek túlnyomórészt a keleti, északkeleti és délnyugati területeken találhatóak, de szép számmal fordulnak elő a fejlettebb régiók kevésbé urbanizált térségeiben is. Mivel a vándorlások, főképp az állandó vándorlások jelentős része rövid távolságú, nem meglepő

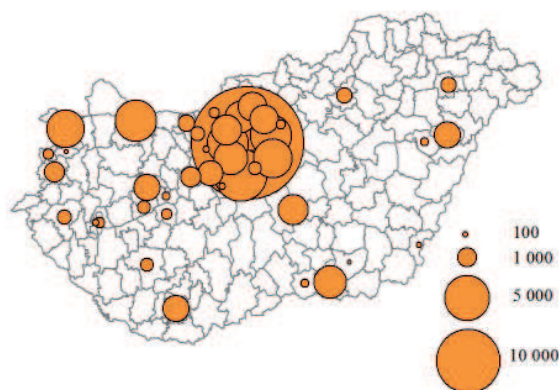
⁴ A kistérségek száma 2010-ben 175-re változott.

a vesztes és nyertes területek élesnek tűnő kontrasztja. A *vándorlási ráta*^F, a *vándorlási arány*^F és a *vándorlási hatékonyság*^F egyazon jelenség különböző oldalait mutatják meg, jelezve, hogy a belföldi vándormozgalom kistérségi szintű vesztesei között jelentős fokozati különbségek mutatkoznak. A legnagyobb vándorlási veszteséget elszenvedő kistérségek az ország keleti részén helyezkednek el, általános jellemzőjük a gazdasági elmaradottság és a kedvezőtlen munkaerőpiaci helyzet. Ezeknél a kistérségeknél nem ritka, hogy

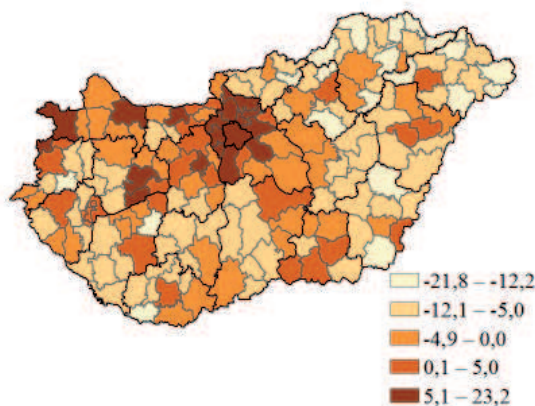
10 elvándorlóra mindössze 5–6 bevándorló jut, a vándorlási arányuk tehát nagyon alacsony. A migrációs hatékonyság mutatója a vándorlási különbözet és az összes vándorlás arányát mutatja meg. A mutató magas abszolút értéke jelentős népesség-redisztribúcióra utal. Egyes északkelet-magyarországi kistérségekben a teljes vándorlási veszteség a vándorlási forgalom harmadát teszi ki, míg néhány, döntően Budapest környéki kistérségben a teljes migrációs forgalom 20–25%-át sikerül megtartani.

10. ábra: A belföldi vándorlási mutatók kistérségenként

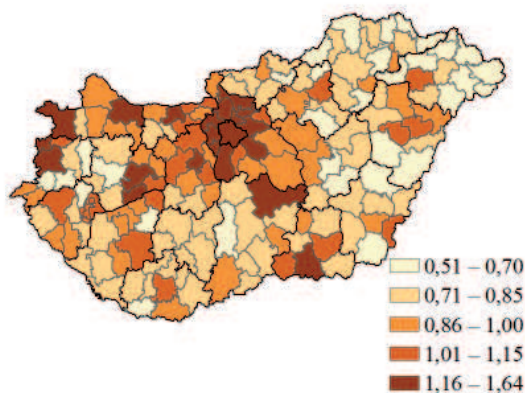
Pozitív nettó vándorlások kistérségenként



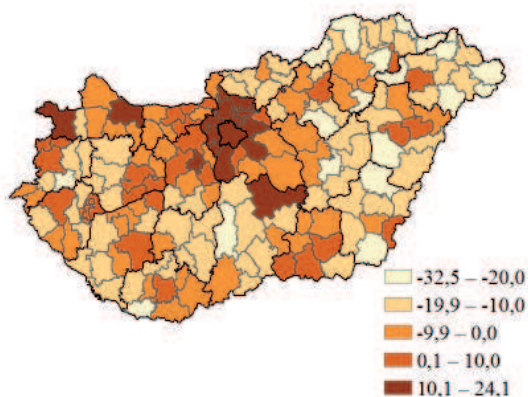
1000 lakosra jutó nettó vándorlási ráta



A vándorlási arány



Vándorlási hatékonyság



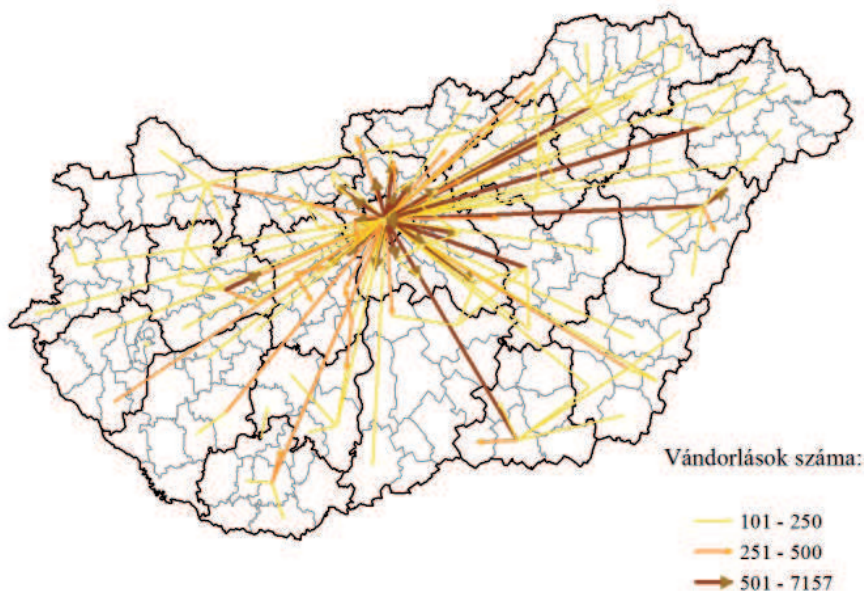
A TÉRBELI MOZGÁSOK

Minden migrációs mozgásnak van egy küldő és egy fogadó területe. Ezeknek a kapcsolatoknak az iránya, hosszúsága és nagysága segít a népességáramlások mintázatainak feltárásában, tágabb értelemben pedig a területi népesség-redistribúció lehetséges okainak megértéséhez nyújt értékes támpontokat. Az alkalmazott kistérségi területi skála mellett a lehetséges térbeli kapcsolatok száma 30 ezer felett van. Ekkora migrációs mátrix vizuális megjelenítése korlátokba ütközik.⁵ A migrációs kapcsolatokat a megfigyelések közötti nettó áramlásokkal jellemezzük, amelyek a lokáció-párok közötti migráció különbségének

abszolút értékét mutatják. A vektor iránya a migrációs többlettel rendelkező kistérséget jelöli. A nettó áramlások jellegénél fogva az aszimmetrikus kapcsolatokra helyeződik a hangsúly. Az áttekinthetőség érdekében csak azokat az áramlásokat ábrázoljuk, amelyek mögött legalább 100 fő, illetve a feletti vándorlás van. A migrációs áramlások tárgyalásához egyaránt figyelembe vettük az állandó és az ideiglenes települések közötti vándorlásokat is.

A belföldi vándorlás jelenlegi legfontosabb fogadó területe a főváros. Budapest centralitása nemcsak a kelet-magyarországi területekkel szemben nyilvánvaló, hanem nyugati országrész kistérségeivel szemben is. A kapcsolatok sűrűsége és intenzitása

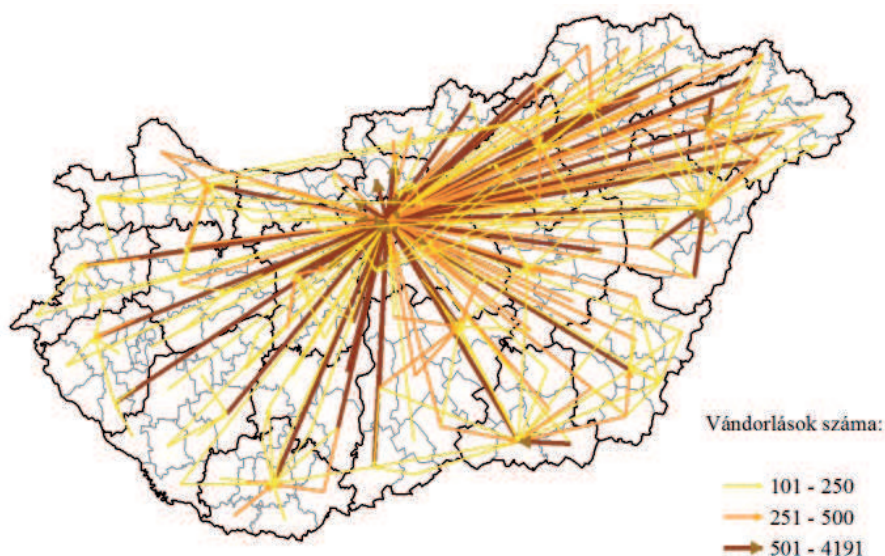
11. ábra: A kistérségek közötti nettó vándorlások száma, 1998–2000



Megjegyzés: A nettó migrációs mozgásokat ábrázoló vektorokat Flowpy python script segítségével hoztuk létre (Glennon, 2009).

⁵ A kistérségen belüli, önmagára mutató kapcsolatokat figyelmen kívül hagyva a migrációs mátrix mérete $n(n-1)$, azaz a lehetséges térbeli kapcsolatok száma 30 102. Ténylegesen a kapcsolatok száma ennél 7 ezerrel kevesebb volt 2008–2010 között.

12. ábra: A kistérségek közötti nettó vándorlások száma, 2008–2010



Megjegyzés: A nettó migrációs mozgásokat ábrázoló vektorokat Flowpy python script segítségével hoztuk létre (Glennon, 2009).

Budapest, valamint az észak-alföldi, észak-magyarországi területek között mutatkozik erősebbnek. A kelet–nyugati irányú közvetlen kapcsolatok az alkalmazott küszöbérték mellett elhanyagolhatónak tűnnek. A jelenlegi migrációs mintázat azt jelzi, hogy kevés olyan fogadó terület található, amely Budapesttel szemben reális alternatívát jelentene az elvándorlók számára. A jelenkori térbeli kapcsolatok leginkább a Budapest–vidék fogalompárral írhatók le.

A területi interakciók másik típusát a lokális jellegű térbeli kapcsolatok jelentik. Ezek csupán a kistérségeken belül vagy néhány régiós szerepkörű város közelségében, szomszédos kistérségei között figyelhetők meg. Fontos tehát megjegyezni, hogy a vonzerő jellemző-

en az adott megyén, legfeljebb az adott régió-
 ón belül mutatható ki. A jelenlegi migrációs
 mintázatot az egy évtizeddel korábbi állapot-
 tal összevetve szembeszökő különbségek fe-
 dezhetők fel, miközben a vándorlások száma
 nem tért el jelentősen. Az ezredforduló idő-
 szakának vándorlásait elsősorban a Budapest-
 ről történő rövid távolságú elvándorlások, a
 főváros és a szuburbiai közötti kapcsolatok
 dominálták. A főváros és a távolabbi vidéki
 kistérségek közötti interakciók mérsékel-
 tebbnek bizonyultak. A vidéki Magyarország
 lényegesen mozdulatlanabbnak tűnt, felté-
 telezhető, hogy a kibocsátó és a célterületek
 közötti mozgások, valamint az ugyanezen
 relációkban megnyilvánuló ellenirányú moz-
 gások is kiegyenlítettebbek voltak.

FOGALMAK

Állandó (belföldi) vándorlás: Az országhatáron belül településhatárt átlépő lakóhely-változtatás, amikor a vándorló lakóhelyét elhagyva más településen lévő lakást jelöl meg lakóhelyéül.

Ideiglenes (belföldi) vándorlás: Az országhatáron belül településhatárt átlépő lakásváltoztatás, amikor a vándorló korábbi lakóhelyét fenntartva változtat lakást, s új lakását tartózkodási helynek jelöli meg; vagy amikor az egyik tartózkodási helyről egy másik tartózkodási helyre költözik.

Ideiglenes visszavándorlás: Az országhatáron belül településhatárt átlépő lakásváltoztatás, amikor a vándorló tartózkodási helyét elhagyva korábbi lakóhelyére tér vissza.

Összes belföldi vándorlás: Állandó és ideiglenes vándorlás, illetve visszavándorlás együtt.

Belföldi vándorlási különbözet (vándorlási egyenleg): Az ország egy adott közigazgatási egységébe állandó vagy ideiglenes jelleggel bejelentkezők, valamint visszavándorlók és az onnan más közigazgatási egységbe állandó vagy ideiglenes jelleggel bejelentkezők és visszavándorlók számának különbözete.

Településen belüli költözés: Egy adott település közigazgatási határában belüli lakásváltoztatás. Budapesten belül mind a kerületeken belüli, mind a kerületek közötti mozgás ide tartozik. A költözés esetében is megkülönböztetünk állandó és ideiglenes költözést.

Vándorlási és költözési arányszámok: A vándorlásban, illetve költözésben résztvevők számának a népesség év közepi számához viszonyított aránya 1000 lakosra vetítve.

Nettó vándorlás: Az odaköltözők és az elköltözők számának különbsége.

Teljes vándorlási és költözési arányszámok: Azt mutatják meg, hogy egy adott év vándorlási, illetve költözési arányszámainak állandósulása esetén hányszor vándorolna, illetve költözne egy ember élete folyamán. Kiszámításuk: a vándorlásban, illetve költözésben résztvevők számát korévenként osztjuk a megfelelő korú év közepi népességgel, és e korévenkénti hányadosokat összeadjuk.

Vándorlási arány: Az elvándorlóakra jutó bevándor-

lókra aránya. A mutató 1 alatti értéke népességvesztiséget jelez.

Vándorlási hatékonyság: Az odavándorlások és az elvándorlások különbségét és az összes vándorlás arányát mutatja meg. A negatív előjelű mutató vándorlási veszteséget, a pozitív előjelű mutató vándorlási veszteséget jelez. A mutató magas abszolút értéke jelentős népesség-redistribúcióra utal.

IRODALOM

- BELL, M – BLAKE, M. – BOYLE, P. – DUKE-WILLIAMS, O. – REES, P. – STILLWELL, J. – HUGO, G. (2002): Cross-National Comparison of Internal Migration: Issues and Measures. *Journal of Royal Statistical Society, Series A (Statistics in Society)*. 165/3: 435–464.
- BROWN, D. L. (2012): Migration and Rural Population Change: Comparative Views in more Developed Nations. In Kulcsár, L. J. – Curtis, K. J. (eds.): *International Handbook of Rural Demography, International Handbooks of Population* 3. Springer Science+Business Media B.V.: 35–48.
- CSERES-GERGELY, ZS. (2005): *County to county migration and labour market conditions in Hungary between 1994 and 2002*. Budapest Working Papers on the Labour Market. BWP. 2005/6.
- DÖVÉNYI Z. (2007): A belföldi vándormozgalom strukturális és területi sajátosságai Magyarországon. *Demográfia*, 50/4: 335–359.
- DÖVÉNYI Z. (2009): A belső vándormozgalom Magyarországon: folyamatok és struktúrák. *Statisztikai Szemle*, LIIIVII. évf. július–augusztus: 748–762.
- GLENNON, A. (2009): Flowpy (v07 released 19oct09) geographic flow line creator.
- ILLÉS S. (2000): *Belföldi vándormozgalom a XX. század utolsó évtizedeiben*. KSH NKI Kutatási jelentések 63. KSH NKI, Budapest.
- STILLWELL, J. – DUKE-WILLIAMS, O. – DENETT, A. (2009): *Technologies for Migration and Commuting Analysis: Spatial Interaction Data Applications..* Business Science Reference, Hershey, New York.