

A KÖZPONTI STATISZTIKAI HIVATAL
NÉPESSÉGTUDOMÁNYI KUTATÓ INTÉZETÉNEK
KUTATÁSI JELENTÉSEI

DEMOGRÁFIAI TÁJÉKOZTATÓ FÜZETEK
10.

**KÖZPONTI STATISZTIKAI HIVATAL
NÉPESSÉGTUDOMÁNYI KUTATÓ INTÉZET**

**Igazgató:
Dr. Miltényi Károly**

**ISSN 0237-2614
ISSN 0236-736-X**

**Készítette:
Hablicsek László**

**Lektorálta:
Valkovics Emil**

MAGYARORSZÁG NÉPESSÉGÉNEK ELŐRESZÁMÍTÁSA
DEMOGRÁFIAI FORGATÓKÖNYVEK 2010-IG, 2040-IG

Készült a Ts-3/3 "Népesedéspolitikai kutatások" OKKFT alprogrammal együttműködésben

Budapest
1992/1

TARTALOMJEGYZÉK

	Oldal
ÖSSZEFOGLALÁS	7
MÓDSZERTANI FÜGGELÉK	16
ÖSSZEFOGLALÓ TÁBLÁZATOK ÉS ÁBRÁK	21
1.1 A teljes termékenységi arányszám változatónként, 1990–2039	22
1.2 A férfiak születéskor várható átlagos élettartama változatónként, 1990–2039	22
1.3 A nők születéskor várható átlagos élettartama változatónként, 1990–2039	22
2.1 Az élveszületések átlagos évi száma változatónként, 1990–2039	23
2.2 A halálozások átlagos évi száma változatónként, 1990–2039	23
2.3 Az átlagos évi természetes szaporodás/fogyás változatónként, 1990–2039 ..	23
3.1 A népesség előreszámított száma változatónként, 1990–2040	24
3.2 A teljes demográfiai függőségi (eltartási) arány változatónként, 1990–2040 ([0–14 és 60+ évesek]/15–59 évesek)	24
3.3 A 0–14 évesek népességen belüli aránya változatónként, 1990–2040 ..	25
3.4 A 15–59 évesek népességen belüli aránya változatónként, 1990–2040 ..	25
3.5 A 60 évesek és idősebbek népességen belüli aránya változatónként, 1990–2040	25
I.1 A teljes termékenységi arányszám változatónként, 1990–2039	26
I.2 A férfiak születéskor várható átlagos élettartama változatónként, 1990–2039	27
I.3 A nők születéskor várható átlagos élettartama változatónként, 1990–2039	27
II.1 Az élveszületések átlagos évi száma változatónként, 1990–2039	28
II.2 A halálozások átlagos évi száma változatónként, 1990–2039	29
II.3 Az átlagos évi természetes szaporodás/fogyás változatónként, 1990–2039 ..	29
III.1 A népesség előreszámított száma változatónként, 1990–2040	30
III.2 A teljes demográfiai függőségi (eltartási) arány változatónként, 1990–2040 ([0–14 és 60+ évesek]/15–59 évesek)	31
III.3 A 0–14 évesek népességen belüli aránya változatónként, 1990–2040 ..	31
III.4 A 15–59 évesek népességen belüli aránya változatónként, 1990–2040 ..	32
III.5 A 60 évesek és idősebbek népességen belüli aránya változatónként, 1990–2040	32
RÉSZLETES TÁBLÁZATOK	33
Országos népesség, 1990.I.1.	34
Az 1990. évi népszámlálási népesség korévenként (ezer fő)	35
Országos előreszámított népesség, 1995.I.1.	36
Országos előreszámított népesség, 2000.I.1.	38
Országos előreszámított népesség, 2005.I.1.	40
Országos előreszámított népesség, 2010.I.1.	42
Országos előreszámított népesség, 2015.I.1.	44
Országos előreszámított népesség, 2020.I.1.	46
Országos előreszámított népesség, 2025.I.1.	48
Országos előreszámított népesség, 2030.I.1.	50
Országos előreszámított népesség, 2035.I.1.	52
Országos előreszámított népesség, 2040.I.1.	54

ÖSSZEFOGLALÁS

A KSH Népeségtudományi Kutató Intézete jelen kiadvánnyal folytatja az 1990. évi népszámlálás bázisán készülő népességelőreszámításainak és más, társadalmi-demográfiai jellegű előrebecsléseinek közzétételét. Korábban elkészült és a Demográfiai Tájékoztató Füzetek 9. számában 1991 májusában publikálásra került az 1989. évi népmozgalmi adatokon alapuló, 1990–2010 időszakra szóló, koréves bontású, ún. technikai előreszámítás. Ezt elsősorban a közigazgatás szakembereinek ajánlottuk olyan, *rövidebb távú* elemzésekhez, melyeknek célja nem a demográfiai helyzet egészének áttekintése, hanem a nagy valószínűséggel bekövetkező részletek (a koréves, korcsoportos népességszámok alakulása, hullámzása) kihatásainak felmérése. Az előreszámítás az 1990. évi népszámlálás *végleges* népességi adataiból indult ki, a népmozgalmat (születések, halálozások) pedig az *1989. évi jellemzők alapján, azok változatlanosságát feltételezve* számította előre, azaz egy technikai jellegű előrejelzést adott.

Jelen munka *négy* előreszámítási változatot közöl, melyek az 1990–2040 közötti időszakra szólnak, a népességet *különböző hipotézisek, demográfiai forgatókönyvek alapján* számítják előre férfi-nő bontásban, ötéves korcsoportok szerint és öt naptári éves lépésekkel (1995-re, 2000-re, 2005-re stb.). Ezeket az *alternatív jellegű* változatokat *hosszabb távot átfogó, a gazdaság- és társadalomfejlesztés stratégiai kérdéseivel foglalkozó* elemzésekhez ajánljuk politikusok, szakértők és kutatók figyelmébe.

Az előreszámítási változatok közül az első az 1989. évi népmozgalom (termékenységi és halandósági) változatlanosságával számol a teljes 1990–2039 közötti időszakban, tehát — az újabb adatok birtokában kisebb módosításokkal és pontosításokkal — reprodukálja a korábban közzétett technikai változatot és kiterjeszti ennek időhatárát 2040-ig.

A második változat a hosszabb távú, 1921–1989 közötti múltbeli trendek előrevetítésén alapul.

A harmadik változat a fejlett közép-európai országokban kialakult demográfiai típusok, termékenységi és halandósági szintek fokozatos átvételét, 2010-ig történő elérését tételezi fel, majd ezek változatlanosságával számol 2040-ig.

A negyedik változat a gyermekszám és az élettartamok alakulásában egy olyan célraorientált demográfiai forgatókönyvet vázol fel, mely biztosítaná a népességszám közelítő állandóságát a teljes 1990–2040 közötti időszakban.

A számítások a nemzetközi vándorlást nem veszik figyelembe.

Az előreszámítási változatok *népességfejlődési típusirányokat* vázolnak fel. Prognosztikai értékük elsősorban ebben és nem a pontosságukban van. A változatok között *nincs* kitüntetett, legvalószínűbb. Lényegük az, hogy

- átfogó képet adjanak a népességfejlődés távlatairól;
- jelezzék a demográfiai veszélyeket, melyek a népesedés jellegéből adódóan hosszabb távon bontakoznak ki;
- bemutassák a kialakult demográfiai viszonyokból adódó korlátokat;
- gazdaság- és társadalomfejlesztési stratégiákkal összekapcsolva lehetővé tegyék a demográfiai konzekvenciák feltárását;
- információt nyújtsanak a demográfiai szempontból releváns politikák számára a népesedési folyamatok figyelembevételének indokolt, illetve elengedhetetlenül szükséges mértékéről.

Emellett az első három változat *rövidebb távon* a népességfejlődés egy *realisnak tekinthető mozgásterét* vázolja fel. Ennek alapján a népesség száma 2010-ben 9,9–10 millió fő körül határozható meg. A célraorientált negyedik változat bekövetkezése jelenlegi ismereteink alapján nem várható.

Hosszabb távon, 2010 után a számítások egyre inkább jelzésértékűek, prognosztikai értékük csökken. Fokozza a bizonytalanságot az is, hogy a külső vándormozgalom hatásával előreszámításunk nem számol, miután még nem alakíthatók ki megalapozott feltételezések a ki- és bevándorlás várható intenzitására. Ez bizonyos mértékben rövid távon is, de hosszabb távlatban nagyságrendileg is befolyásolhatja a demográfiai folyamatok, a népesség-szám és a korösszetétel alakulását.

Az előreszámítás készítésének időpontjában, tehát jelenleg létező ismeretek — a XX. századi népességfejlődés egésze — alapján *a legalacsonyabb népességszámokat mutató változatoknak és azok hipotézisei megvalósulásának kell ma nagyobb realitást tulajdonítanunk.*

Az előreszámítás bizonytalansága a korcsoportonként is eltérő. Miután az 1990—2040 közötti években idős korban lévők már megszülettek, előrevetített létszámadataik igen megbízhatóaknak tekinthetők. Hasonló mondható el az 1990—2025 közötti időszakra az idősebb munkaképes korúak (35—59 évesek) létszámára, 1990—2005 között a fiatal munkaképes korúak (15—34 évesek) létszámára is. A születésszám és a mindenkori fiatalok (0—14 évesek) létszáma a legbizonytalanabb tényező, rövidebb és hosszabb távon egyaránt.

Az előreszámítás módszere

Az előreszámítás kiinduló népessége az 1990. január 1-i népszámlálási, nemek és ötéves korcsoportok szerint bontott népesség. A számítás az ENSZ által ajánlott *kohorsz komponens módszerrel* készült¹. Ennek rövid leírását a Módszertani Függelékben közöljük.

Az 1989. évi népmozgalmi mutatókat az 1990. évi népszámlálásból visszaszámított 1989. január 1-i népességből és az 1989. évi tényleges születési és halálozási adatokból képeztük. Emiatt a mutatószámok általában magasabbak az 1989. évi Demográfiai Évkönyvben közölteknél. Ennek oka, hogy különböző tényezők — nemzetközi vándorlás, külföldi munkavállalás, a nem válaszolók relatíve magas száma — miatt az 1990. évi népszámlálási népességszám 193 ezer fővel (1,8 százalékkal) alacsonyabb volt az 1980. évi népszámlálásból továbbvezetett népességszámnál.

Az egyes változatok hipotézisei kialakításának módszereit részletesen ismertetjük a Függelékben.

A tájékoztatóban összefoglaló és részletes táblázatokat közlünk. A mostani előreszámítási munkaszakaszban a korcsoportok szerinti bontást kiterjesztettük 100 éves korig és így teljesebb információt tudunk adni az idősek létszámadatairól pl. társadalombiztosítással kapcsolatos számításokra. A részletes ötéves korcsoportos táblákat 1990—2040 között ötévenként közöljük. A táblázatokban az előreszámítási változatok, a nemek és korcsoportok szerint bontott népességszámok, az előreszámítási évet megelőző ötéves időszak átlagos népmozgalmának néhány jellemzője, valamint különböző, a közigazgatás és a tudományos kutatás számára releváns korcsoportok szerinti összesített létszámadatok és ezeknek az össznépességhez viszonyított százalékos arányai is megtalálhatók. Ezen kívül közöljük az ún. demográfiai függőségi (eltartási) arányszámokat, melyek ugyan nem azonosak a kereső-eltartott, aktív-inaktív stb. arányokkal, de a tapasztalatok szerint alakulásuk jelzésértékű a társadalom eltartási terheinek változása szempontjából.

A számítások IBM AT gépre írt, hipotéziseiben közvetlenül változtatható programmal készültek. *A felhasználóknak lehetőségük van arra, hogy táblázatos formában vagy személyi számítógéphez használt mágneslemezekon összeállításokat kapjanak az elkészült számításokból.*

¹UN Manual III. Methods for Population Projections by Sex and Age (UN Publication Sales No. 1956. XIII. 3.).

A közölt előreszámítási változatok hipotézisrendszerének kialakításánál arra törekedtünk, hogy azok lehetőség szerint mentesek legyenek a demográfiai helyzet szubjektív megítélésétől, alapfeltevéseik konkrétak és számításokkal megalapozhatóak legyenek. Tükrözzék ugyanakkor a népességfejlődésről felhalmozott ismereteket és alternatíváikban a jövőbeni változásokról létező eltérő szakmai eredményeket. Vázolják fel összességükben a népességfejlődésnek a jelenlegi ismeretek alapján feltételezhető jövőbeni mozgásterét.

A XX. század fő népesedési jellemzője Európában a demográfiai átmenet. A modernizáció során a magas gyermekszámmal, alacsony átlagos élettartammal, fiatal korösszetétellel jellemezhető preindusztriális népesség átalakul alacsony gyermekszámú, magas átlagos élettartamú és idős korösszetételű népességgé. Ez a folyamat természetesen a legelőrehaladottabb a legfejlettebb országokban, de nem egyenletesen alakul. A gazdasági fejlettség különböző szintjei mellett földrajzi, etnikai, kulturális, történelmi stb. különbségek hatására is az országok között jelentősek a demográfiai különbségek. Így például a közép-kelet-európai országok átlagában a teljes termékenységi arányszám értéke az 1980-as évek második felében 2,09, a férfiak születéskor várható átlagos élettartama 67,6, a nőké 74,6 év, a 0–14 évesek aránya 23 százalék volt. Ugyanezek a mutatók az Európai Közösség országainak átlagában 1,58, 72,7, 79,1 és 18.

Magyarország népességfejlődése a XX. században szintén az európai demográfiai átmenet mentén, de annak egy igen alacsony változata szerint alakult. A hasonló fejlettségű, gazdasági teljesítményű országokkal összevetve *Magyarországon mind a gyermekszám, mind az élettartam alacsonyabb, a népesség korösszetétele idősebb.* Az 1989–1990. évi adatok szerint a teljes termékenységi arányszám 1,82, a férfiak születéskor várható átlagos élettartama 65,2, a nőké 73,6 év, a 0–14 évesek aránya 20,5 százalék volt, tehát a gyermekszámban és a korösszetétel állapotában a volt kelet-európai tömb országainak és az Európai Közösség átlaga között, az élettartamok tekintetében mindkét átlag *alatt* helyezkedett el. Különleges problémája demográfiai helyzetünknek a népesség számának 1981-től folyó csökkenése, a *természetes fogyás* periódusának kialakulása, melynek oka a népesség utóbbi 6–7 évtizedben folyamatosan érvényesülő, európai viszonylatban is *igen alacsony reprodukciója*, párosulva az utóbbi 2 évtizedben kialakult *emelkedő elhalálozási* tendenciával.

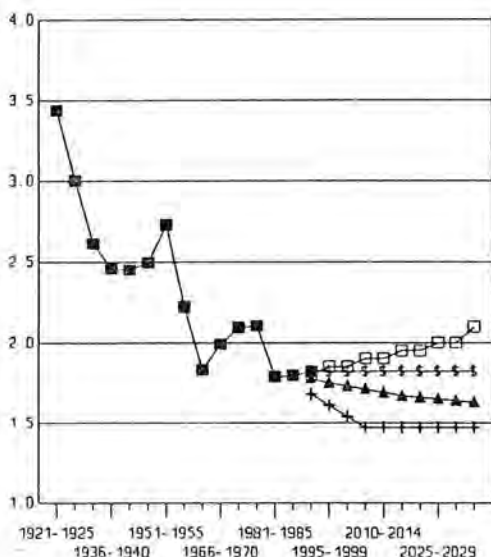
Előreszámításaink *négy termékenységi hipotézist* alkalmaznak. Az első az 1989. évi szint *állandósulását* (1,82-os teljes termékenységi arányszám) tételezi fel. Ez összhangban van a gyermekszám szintjének az utóbbi 5–8 évben megfigyelhető stagnálásával.

A második az 1921–1989 közötti *időszak csökkenő trendjét* vetíti előre és a jelenlegi szinthez (1,82) képest 2010-ig 0,1-el, 2040-ig 0,2-el kisebb értéket becsül. Ez azt jelenti, hogy további 10, illetve 20 százalékkal csökken főként a harmadik gyermeket szülő nők aránya. Ebben a trendben érvényesül az a megfigyelés is, hogy mérséklődött az egymás után következő női születési évjáratok gyermekszámának csökkenése, amiben feltehetően szerepet játszott az utóbbi évtizedek népességpolitikai célzatú kormányintézkedéseinek hatása is. A hipotézis szerinti termékenységi szintek lényegében a jelenlegi nyugat-európai átlaghoz (1,58) közelítenek.

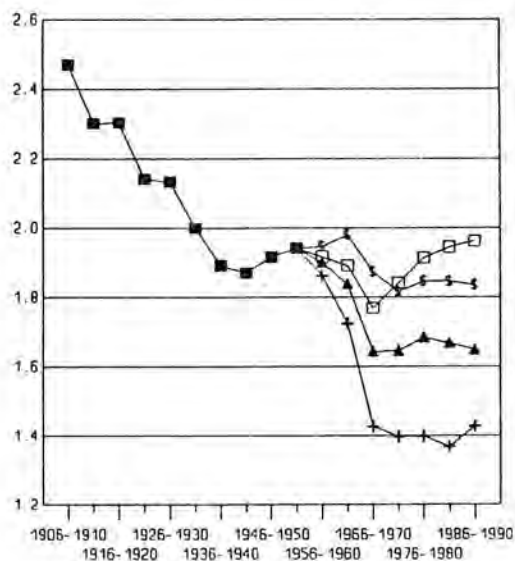
A harmadik hipotézis szerint a gyermekszám-átlag *a közép-európai alacsony szint felé mozdul el és 2010-ig 1,47-ra csökken, majd ezen a szinten stagnál.* Ez szintén szoros összefüggést mutat az 1921–1989 közötti tendenciákkal (a részleteket illetően lásd a Módszertani Függelék) és feltételezi a jelenlegi ausztriai szint fokozatos átvételét.

A negyedik hipotézis azt mutatja, hogy *minimálisan mekkora és milyen időbeosztásban kialakuló termékenység-emelkedés szükséges a népességszám szintentartáshoz.* Ez — jellegeből adódóan — egy konstruált feltételezés. Statisztikai megfigyeléssel annyiban megalapozható, hogy az 1990. évi népszámláláskor 30–35 éves korú, 1955–1959 között született nők gyermekszáma magasabbnak mutatkozik a náluk 5–10 évvel korábban született korosztályokénál.

Az A. jelű ábra azt mutatja be, hogyan viszonyulnak a termékenységi hipotézisek az 1921–1989 közötti megfigyelt értékekhez. A B. jelű ábra ugyanezt a születési évjáratok viszonyában mutatja be. Az A. jelű ábra arra hívja fel a figyelmet, hogy az igen alacsony termékenységi szintek kialakulásának előrevetítése reális, a B. jelű ábra viszont azt mutatja, hogy az előbbieknél magasabb termékenységi szintek előrebecslése sem irreális.



A. A teljes termékenységi arányszám megfigyelt és előrebecsült alakulása (naptári időszak)



B. A születési évjáratok megfigyelt és előrebecsült befejezett termékenysége (születés éve)

JELMAGYARÁZAT

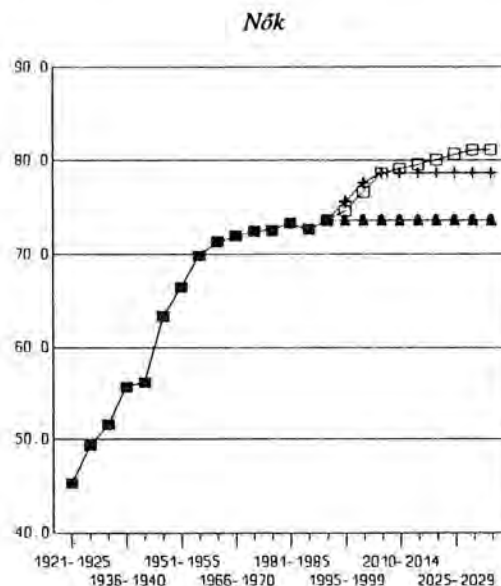
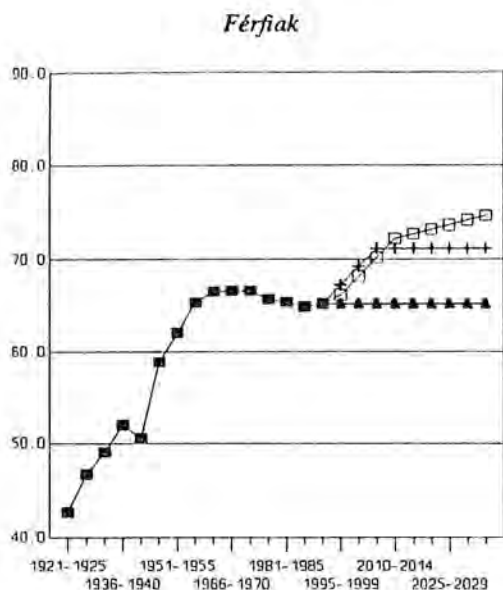
■	●	▲	+	□
Megfigyelt érték	Az 1989. évi szintek változatlansága	Az 1921–89 közötti trendek folytatódása	A közép-európai szintek elérése	A közelítőleg állandó népességszám

Az előreszámítási változatok három halandósági hipotézist alkalmaznak. Az első az 1989. évi szint állandósulását tételezi fel. Ezt tekintjük egyúttal az utóbbi hosszabb időszak alapján a halandóság trendszerű alakulásának is. Ez a hipotézis tehát két előreszámítási változatban is szerepel.

A második hipotézis szerint a halandóság a közép-európai alacsony szint felé mozdul el és a születéskor várható átlagos élettartam 2010-ig a férfiaknál 6, a nőknél 5 évvel, 72,2, illetve 78,6 évre emelkedik, majd ezeken a szinteken stagnál. Ez feltételezi a jelenlegi ausztriai szintek fokozatos átvételét.

A harmadik hipotézis azt mutatja, hogy mekkora és milyen időbeosztásban kialakuló élettartam-növekedés szükséges a népességszám szintentartásához. Eszerint a férfiak születéskor várható átlagos élettartama 2040-ig 9,5 évvel, a nőké 7,5 évvel emelkedne.

A C. jelű ábrák mutatják be, hogyan viszonyulnak ezek a feltételezések az 1921–1989 közötti megfigyelt értékekhez. Hangsúlyozni kell, hogy a halandóság esetében nincsenek olyan közelmúltbeli momentumok, melyekkel statisztikailag megalapozhatók lennének a növekvő élettartammal számoló hipotézisek.



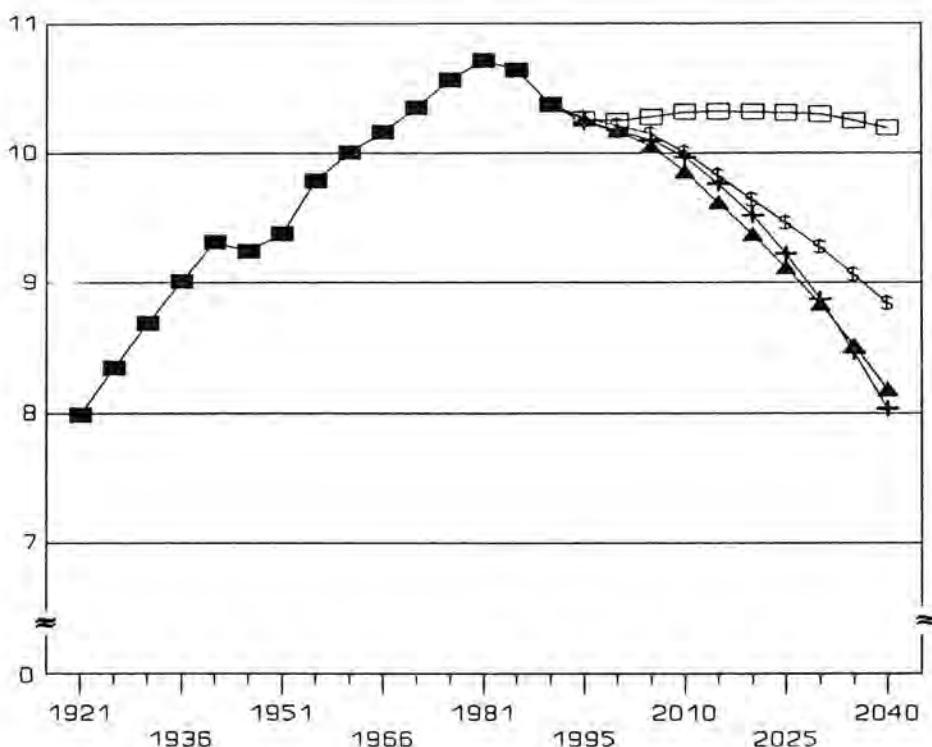
C. A születéskor várható átlagos élettartam megfigyelt és feltételezett alakulása, (év)

Jelmagyarázatot lásd az A. és B. jelű ábránál a 10. oldalon.

A hipotézisek kialakításának részleteit a Módszertani Függelékben közöljük. Az Összefoglaló táblázatok 1.1–1.3 sz. alatt megadják az egyes előreszámítási változatokban és ötéves időszakokban alkalmazott értékeket.

Főbb eredmények

Magyarország népességének száma az 1990. évi népszámlálás szerint 10 millió 375 ezer fő volt, ebből az 1990–1991-ben eddig megfigyelt születések és halálozások alapján a továbbvezetett népesség száma 1992. január 1-én 10 millió 330–330 ezer fő. *Folytatódik a népesség számának csökkenése és az előreszámítás szerint ez a jövő egyik fő demográfiai tendenciája.* 2000-ig a további csökkenés mértéke mintegy 200 ezer fő, 2010-ig 400 ezer fő, 2020-ig 800 ezer — 1 millió fő az első három előreszámítási változatban. Jellemző a magyarországi korösszetétel állapotára, hogy a népesség száma még a negyedik változat feltételezett rendkívüli termékenység- és élettartam-emelkedése mellett sem tér vissza az 1990. évi népszámlálás szintjére. Figyelmet érdemel a termékenység és a halandóság 1921–1989 között megfigyelt trendjén és a közép-európai szintek átvételén alapuló változat összehasonlítása. Ez azt mutatja, hogy a dinamikus élettartam-emelkedés képes hosszabb távon is ellensúlyozni egy pótlólagos gyermekszám-csökkenést, azzal a következménnyel, hogy az előreszámított népesség tovább öregszik. Nem képes azonban a népességcsökkenés megállítására, amely mindkét említett változatban lényegében azonos, az 1990. évi szinthez képest 2040-ig mintegy 23 százalékos. A D. jelű ábrán az előreszámítási változatok népességszámait összevethetjük az eddig megfigyelt adatokkal is.



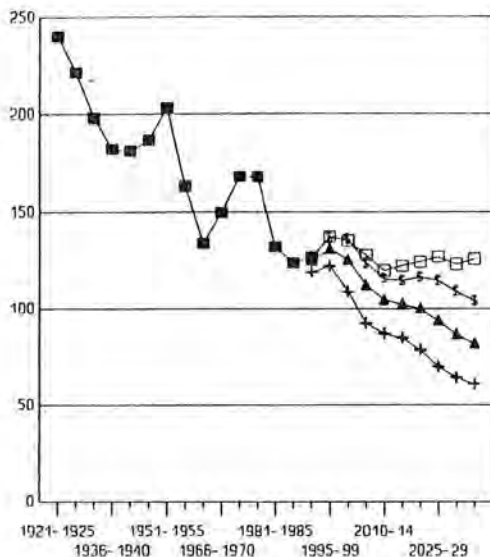
**D. A népesség számának megfigyelt és előreszámított alakulása, 1921–2040
(millió fő)**

Jelmagyarázatot lásd az A. és B. jelű ábránál a 10. oldalon.

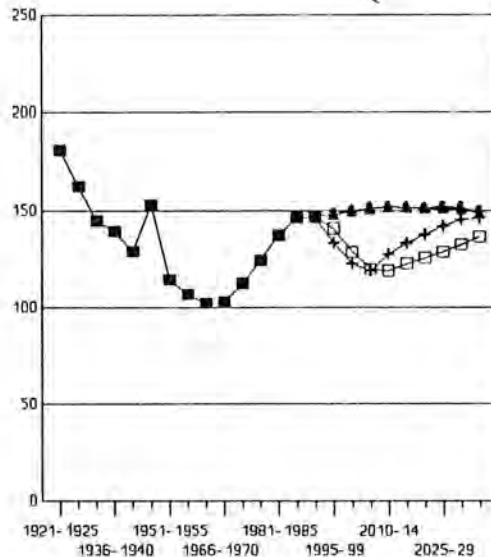
Az előreszámítás tehát azt mutatja, hogy a termékenység szintenmaradása, illetve további csökkenése mindenképpen *folytatódó, 20–50 év távlatában egyre gyorsuló népességcsökkenést* von maga után. A korösszetétel állapota, reprodukciós tartalékainak hiánya miatt — amint azt a célraorientált negyedik változat bemutatja — *a népességcsökkenés megállításához a termékenység és az élettartamok lényegében egyidejű, folyamatos és igen jelentős mértékű emelkedése lenne szükséges.*

Az előreszámítás minden változatában csökken, illetve csak a negyedik változat szerint marad szinten a születések száma. A csökkenés 2005-ig, 2010-ig még viszonylag csekély, sőt az 1990-es évek második felétől mintegy 10 éven keresztül emelkedésre számíthatunk, hiszen szülőképes korúak lesznek az 1970-es években született nagyobb létszámú női korosztályok. Ugy tűnik tehát, hogy rövidebb távon a születési mozgalom alakulása jelenti a kisebbik demográfiai problémát. *A valóságban azonban — és erre éppen a mostani, hosszú távú előreszámításaink mutatnak rá — a jelenlegi születésszámok alapján képződő és 2010 után szülő női korosztályok relatíve alacsony létszáma az egyik oka a 2010 után felgyorsuló születésszám-csökkenésnek.* Ennek és az alacsony termékenységi hipotézisnek a következménye, hogy a közép-európai szintek elérését feltételező változatban 2035–2039 között kevesebb az összes gyermekszületés, mint ma a leányszületés. Az E. jelű ábra mutatja a születések múltbeli és előreszámított alakulását.

A halálózások száma azokban a változatokban, amelyek nem számolnak az élettartamok emelkedésével, *az időszak egészében 150 ezer fős évenkénti átlagot mutat.* Az élettartamok emelkedése esetén csökken az évenkénti elhalálózások száma, 2005–2009 között 25–30 ezer fővel kevesebb haláleset számítható előre a hipotézisek alapján. *Ezt követően — hasonlóan a születésszámhoz — a halandóság szintjétől függetlenül növekszik az elhalálózás a növekvő élettartam hatására létszámában gyarapodó idős népesség körében.* Az F. ábra mutatja a halálózások megfigyelt és előreszámított alakulását.



E. A születések átlagos évi számának megfigyelt és előreszámított alakulása (ezer fő)



F. A halálozások átlagos évi számának megfigyelt és előreszámított alakulása (ezer fő)

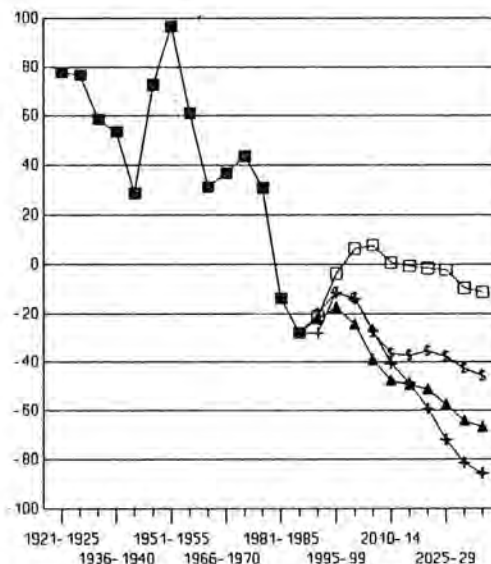
Jelmagyarázatot lásd az A. és B. jelű ábránál 10. oldalon.

Mindennek hatására a népesség csökkenése szintén két szakaszra osztható. 2005-ig, 2010-ig az előreszámítás változataiban a csökkenés éves mértéke nem haladja meg az 1980–1990 közötti átlagértékeket. Ezután — nagymértékben függetlenül az akkor érvényesülő gyermekszám- és élettartam-szintektől — felgyorsul és akár évenként 70–80 ezer főt is elérhet.

Mindez azt húzza alá, hogy a népesedési folyamatok területén elengedhetetlen a hosszú távon történő gondolkodás. A problémák rövid távon halaszthatóknak tűnő és elhalasztott kezelése hosszabb távon — 15–20 év távlatában — a népesedés hatványozottan súlyos problémáinak kialakulásához vezet.

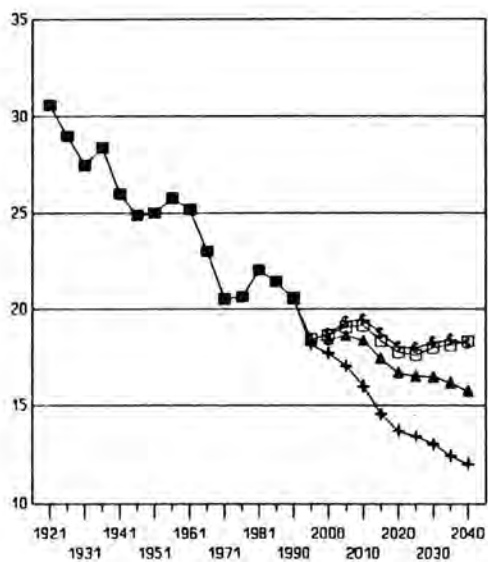
Az előreszámítások alapján az 1990–2005 közötti időszak az, amikor a demográfiai folyamatok a fokozatosság elvén — lényegében egyidejű, viszonylag lassú, de tartós gyermekszám- és élettartam-emelkedés kialakulásával — még befolyásolhatók. Ezt követően már csak drasztikus beavatkozás lehetséges.

Az előreszámítási változatokban csökken a fiatalok és nő az idősök aránya. A népesség további öregedése tehát — kisebb ingadozásokkal — a korösszetétel változásának fő tendenciája marad. A közép-európai szintek elérése esetén a 0–14 évesek össznépességen belüli aránya a jelenlegi 21 százalékról 2010-ig 16 százalékra, 2040-ig 12 százalékra csökkenne, számuk akár 1 millió (!) fővel is kevesebb lehetne. Ugyanakkor a 60 évesek és idősebbek aránya 19 százalékról 21, illetve 32 (!) százalékra emelkedne. Növekvő élettartamok mellett a 60 évesek és idősebbek száma 2010-ben 220–270 ezer fővel, 2040-

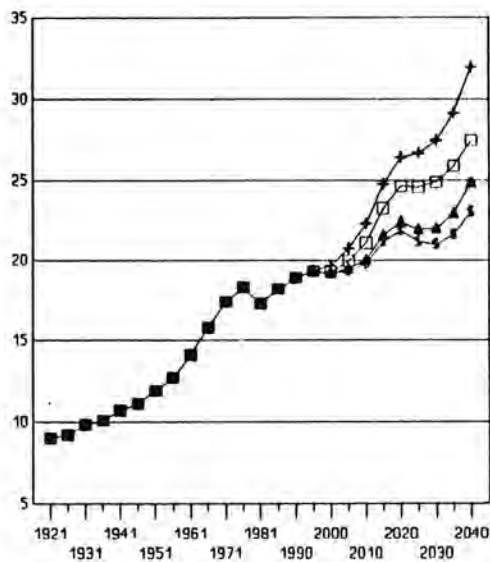


G. Az átlagos évi természetes szaporodás/fogyás megfigyelt és előreszámított alakulása (ezer fő)

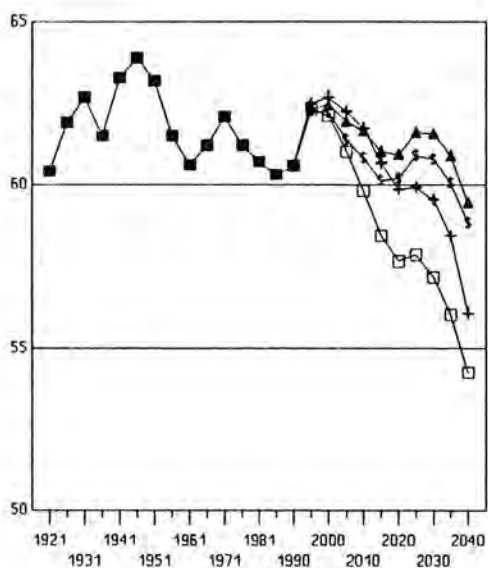
ben 600–840 (!) ezer fővel többnek várható az 1990. évi létszámnál. A két korcsoport össznépeségén belüli súlyának hosszú távú alakulását mutatják a következő ábrák.



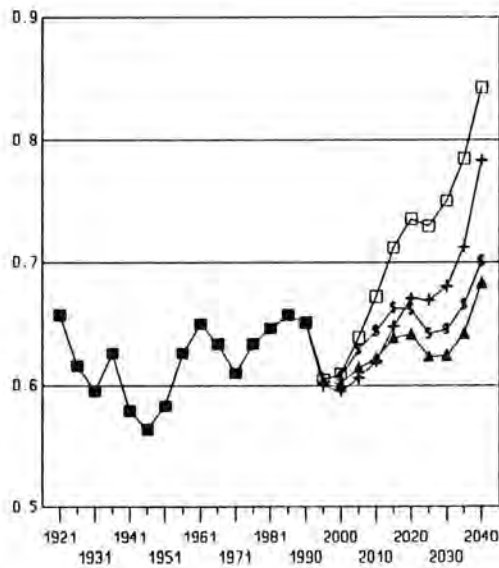
H. A 0–14 évesek arányának megfigyelt és előreszámított alakulása (százalék)



I. A 60+ évesek arányának megfigyelt és előreszámított alakulása (százalék)



J. A 15–59 évesek arányának megfigyelt és előreszámított alakulása (százalék)



K. A teljes demográfiai függőségi arány megfigyelt és előreszámított alakulása

Jelmagyarázatot lásd az A. és B. jelű ábránál a 10. oldalon.

A munkaképes korúak tekintett 15–59 évesek aránya (J. ábra) az előreszámítási időszak első — 2010-ig tartó — részében a jelenleginél *magasabbnak* várható, miután két nagylétszámú korosztály (1950-es és 1970-es években születettek) vonul végig a korcsoporton. Ezt követően a munkaképes korúaknak mind a létszáma, mind az össznépességben belüli aránya csökkenni kezd. 2040-re a létszám 750–1780 (!) ezer fővel is kisebb lehet a jelenlegi értéknél.

A demográfiai függőségi (eltartási) arány szerint "eltartónak" minősül minden 15–59 éves személy. Az aktívakra jutó tényleges eltartási terhek — különböző értelmezések szerinti — nagysága általában a demográfiai aránynál magasabb. Míg a demográfiai függőségi arány jelenlegi értéke 0,65, a nem-keresők és a keresők aránya 1,28.

Az előreszámítások szerint a demográfiai függőségi arány alacsonyabb lesz a jelenlegi értéknél 2010-ig, ezután minden változatban — különösen pedig az élettartamok emelkedése esetén — jelentősen megnő. Külön figyelmet érdemel a közelítőleg állandó népességszámot biztosító változat, ahol az arány mindvégig a legmagasabb, jelezve, hogy *egy perspektivikusabb demográfiai fejlődés csak magasabb demográfiai függőségi (eltartási) arányok vállalása mellett, illetve a terhek szélesebb körű elosztása révén képzelhető el* (nyugdíjkorhatár-emelés, a gyermekes családok fokozott támogatása, "fiatalabb" jövedelemeloszlás stb.).

Záró megjegyzés

Az előreszámítás konkrét hipotéziseinek és változatainak kialakításában, az eredmények megvitatásában és a kiadvány végleges változatának elkészítésében a szerzőn kívül részt vettek az MTA Demográfiai Bizottsága által létrehozott Előreszámítási Munkabizottság alábbi tagjai: *Hoóz István, Józán Péter, Kováts Zoltán, Miltényi Károly, Valkovics Emil.*

Budapest, 1992. január.

MÓDSZERTANI FÜGGELÉK

Az alábbiakban összefoglaljuk az előreszámítások készítésénél alkalmazott legfontosabb módszereket, megadjuk a főbb felhasznált adatokat és paramétereket.

A teljes termékenységi arányszám hipotézisei

A termékenység szintjét a teljes termékenységi arányszámban mértük. Ez a — szülőképes korú nők korösszetételétől és halandóságától független — mutató kifejezi, hogy az átlagos nő élete folyamán hány gyermeket hoz világra. Ez az arány egy nőre számítva 1,82, 10 nőre 18,2, 100 nőre 182 volt 1989-ben és értéke 1990-ben és 1991-ben is hasonló. A teljes termékenységi arányszám (a továbbiakban TFR) tehát lényegesen alacsonyabb annál, ami egy (házaspár egyszerű utánpótlásához kellene. Ehhez — tekintettel a fiú születési többletre és a fiatalkori elhalálozásokra — 2,1 körüli TFR lenne szükséges.

Az 1989. évi szintek változatlanásával számoló (technikai) változatban tehát a TFR minden időszakban azonos 1,82-vel.

Az 1921—1989 közötti trendek folytatódását feltételező (trend-) változatban a TFR a múltbeli adatokhoz illesztett függvény extrapolálásából származik. Az alábbi becslő függvényt alkalmazunk:

$$f(t) = c + e^{b+at},$$

ahol t az ötéves naptári időszakok közepét jelenti, $t = 1922,5, 1927,5, \dots$ (Egészen pontosan 1921—1989 között $t = 1923,5, 1927,5, \dots, 1990—2039$ között $t = 1992,5, 1997,5, \dots$ lenne az intervallumközép, ettől azonban az összehasonlítási problémák miatt eltekintettünk. Az ebből adódó becslési bizonytalanság 1 század alatt van.)

A függvény tehát egy exponenciális tagból és egy addíciós tényezőből áll. Utóbbi jelenti azt a minimális szintet, melynél a TFR az 1921—1989 közötti alakulás alapján nem lehetne kisebb, hosszabb távon ahhoz konvergálna.

Az a, b, c paramétereket a legkisebb négyzetek módszerével becsültük meg. A tényadatok és a függvényértékek négyzetes eltéréseinek átlaga az $a = -0,02946$, $b = 57,15283$ és $c = 1,57$ érték mellett a legkisebb, értéke 0,48589. Az alábbi táblázat tartalmazza a tényadatokat, az illesztett és extrapolált értékeket:

Évek	Tényleges	Becsült
	teljes termékenységi arányszám	
1921—1925	3,440	3,249
1926—1930	3,002	3,019
1931—1935	2,612	2,821
1936—1940	2,459	2,650
1941—1945	2,453	2,502
1946—1950	2,495	2,374
1951—1955	2,729	2,264
1956—1960	2,224	2,169
1961—1965	1,830	2,087
1966—1970	1,992	2,016
1971—1975	2,095	1,955
1976—1980	2,105	1,902
1981—1985	1,787	1,857
1986—1990	1,779	1,817
1990—1994		1,784
1995—1999		1,754
2000—2004		1,729
2005—2009		1,707
2010—2014		1,689
2015—2019		1,672
2020—2024		1,658
2025—2029		1,646
2030—2034		1,636
2035—2039		1,627

A trendváltozat termékenységi szintjére vonatkozó feltételezések tehát a tábla 3. oszlopában található értékekkel egyeznek meg.

A közép-európai szintek elérését feltételező változat teljes termékenységi arányszámának végső értékét a jelenlegi ausztriai szintben állapítottuk meg. Az osztrák TFR 1985–1989 közötti értéke 1,47 volt. Ennél alacsonyabb a volt NSZK teljes termékenységi arányszáma 1,39-el, Olaszország adata (1,29), magasabb a svájci érték (1,53). Emellett azzal a feltételezéssel élünk, hogy ezt a szintet (1,47) a TFR a 2005–2009 időszak átlagában éri el.

A hipotézis konkrét értékeinek kialakításához felhasználtuk, hogy ha a múltbeli teljes termékenységi arányszámokhoz az

$$f(t) = e^{b+at}$$

függvényt illesztjük, akkor az $a = -0,00858$ és $b = 17,6148$ értékek mellett a négyzetes eltérés átlaga 0,567151 és a becsült értékek:

Évek	Tényleges	Becsült
	teljes termékenységi arányszám	
1921–1925	3,440	3,058
1926–1930	3,002	2,929
1931–1935	2,612	2,806
1936–1940	2,459	2,688
1941–1945	2,453	2,576
1946–1950	2,495	2,467
1951–1955	2,729	2,364
1956–1960	2,224	2,264
1961–1965	1,830	2,169
1966–1970	1,992	2,078
1971–1975	2,095	1,991
1976–1980	2,105	1,907
1981–1985	1,787	1,827
1986–1990	1,779	1,750
1990–1994		1,677
1995–1999		1,607
2000–2004		1,539
2005–2009		1,474

Megjegyzés: A sima exponenciális függvénnyel történő fenti közelítés ötlete és első végrehajtása Kovács Zoltántól, a szegedi Juhász Gyula Tanárképző Főiskola docensétől, az Előreszámítási Munkabizottság tagjától származik.

A táblázat alapján tehát az Európa tengelyében lévő országok kialakult igen alacsony naptári éves termékenységi szintjeitől sem "idegen" a magyarországi TFR alakulása. E szint (1,47) elérésének feltételezése tehát nemcsak szakértői vélemény, hanem számításokkal is megalapozható. A közép-európai változat TFR-re vonatkozó hipotézise tehát megegyezik a fenti tábla 3. oszlopának adataival. Értelemszerűen a TFR — miután elérte az 1,47-os értéket — a továbbiakban, 2020–2039 között a változat jellegéből adódóan konstans.

A közelítőleg állandó népességszám biztosítását megcélzó változat termékenységi — és halandósági — hipotéziseinek kalkulálásánál az alábbi peremfeltételeket alkalmaztuk:

- a népesség száma 1990–2040 között 10,2 millió főnél kisebb ne legyen;
- ez a termékenység és az élettartam szintjének a változás mértékében kiegyensúlyozottan növekvő értékei mellett álljon elő.

Ezeket az értékeket az előreszámításokat végző, hipotéziseiben változtatható számítógépes program többszöri futtatása, egy "szakértői iteráció" szolgáltatta. Az elfogadott TFR értékeket az Összefoglaló táblázatok 1.1 táblájának 4. oszlopa tartalmazza.

A születéskor várható átlagos élettartam hipotézisei

A halandóság (pontosabban a továbbélési esélyek) szintjét a születéskor várható átlagos élettartamban mértük. Ez kifejezi, hogy az adott népességben a statisztika által mért korcsoportonkénti elhalálzási gyakoriságok mellett egy újszülött átlagosan hány életévre számíthat, várhatóan mely életkorban fejezi be földi létét. Ez a mutató szintén független a népesség (hullámzó) korösszetételétől. A magyarországi újszülött fiúk születéskor várható átlagos élettartama (a továbbiakban e_0^o jelöli a mutatót) az 1989. évi adatok alapján 65,2 év, a lányoké 73,6 év. Ez európai viszonylatban kirívóan alacsony. Az európai átlag- e_0^o a férfiaknál 69,6, a nők esetében 75,5 év, ezen belül az Európai Közösség országaiban 72,7 és 79,1, Ausztriában 70,8 és 77,9, Svédországban 74,2 és 80,1 év.

Az 1989. évi szintek változatlanúságával számoló (technikai) változatban tehát az e_0^o minden időszakban azonos 65,2 évvel a férfiaknál és 73,6 évvel a nőknél.

Az 1921–1989 közötti trendek folytatódását feltételező (trend-) változatban az e_0^o múltbeli adataihoz rendkívül nehéz egy egyszerűbb függvényt illeszteni (bonyolultabb függvény illesztése viszont a kevés adat mellett bizonytalan). Az a szakértői vélemény alakult ki, hogy bár a férfi e_0^o jelentősen csökkent 1965–1989 között, ugyanakkor a nők e_0^o -ja nőtt, a kialakult különbség (8,4 év) világviszonylatban a legmagasabbak közé tartozik, ennek további növekedése – ami a trendek mechanikus előrevetítéséből származna – csaknem kizárható. Ezért – az utóbbi 10 év adataiból egyébként megalapozhatóan – az e_0^o trendváltozatának a kialakult szinten történő stagnálást feltételeztük, tehát 1990–2039 között a férfi $e_0^o=65,2$ év, a női $e_0^o=73,6$ év.

A közép-európai szintek elérését feltételező változat születéskor várható átlagos élettartamának a feltételezett növekedés utáni "végső" értékét a TFR-hez hasonlóan szintén a jelenlegi ausztriai szint közelében állapítottuk meg. Ezek az értékek a férfiaknál 71,2, a nőknél 78,6 év, számítástechnikai okokból kissé magasabbak az 1985–1989 közötti fenti osztrák átlagnál. Alacsonyabbak viszont, mint Németországban (72,6 és 79 év), Olaszországban (73,2 és 79,7 év) és Svájcban (74,2 és 80,1 év). A termékenységhez hasonlóan feltételeztük, hogy a jelenlegi értékekről indulva a férfi $e_0^o=71,2$ és a női $e_0^o=78,6$ élet kitevő értékét lineáris változással 2005–2009 között éri el. A változat jellegéből adódóan az e_0^o a továbbiakban, 2010–2039 között ezeken a szinteken változatlan (Összefoglaló táblázatok, 1.2, illetve 1.3 sz. tábla 3. oszlopa).

A közelítőleg állandó népességszám biztosításához az e_0^o értékeit szintén "szakértői iterációval" kalkuláltuk. Az elfogadott hipotézist az 1.2, illetve 1.3 sz. tábla 4. oszlopa tartalmazza. Az iterációnál egy további peremfeltételt alkalmaztunk, fokozatosan csökkentettük a női és férfi e_0^o differenciáját a jelenleginél mintegy két évvel kevesebbre, 6,5 évre.

A korcsoportok szerinti termékenységi arányszámok becslése

Az előreszámítás módszere nemcsak a termékenység és a halandóság szintjeinek előrebecslését igényli, hanem a korévek, korcsoportok szerinti gyermekszülési, illetve elhalálzási gyakoriságok előrevetítését is. Ez nemcsak a számítási algoritmushoz nélkülözhetetlen, hanem tartalmi vonatkozásban is. A szint és a kor szerinti intenzitások megoszlása bizonyos mértékben összefügg. Egészen mások a kor szerinti elhalálzási valószínűségek alacsony e_0^o esetén, mint magas e_0^o mellett, de ugyanez érvényes a termékenységre is.

Az előreszámítási változatokban a TFR korcsoportok szerinti megoszlását (a továbbiakban naptár) az alábbi módszerrel rendeljük hozzá a TFR értékeihez:

- Brass módszerével összefüggést kerestünk a jelenlegi termékenységi naptár és az 1921–1985 közötti múltbeli naptárak között. Ehhez először az $m_{x,x+4}$ -el jelölt naptárértékeket kumuláltuk:

$$m_{x,x+4}^{kum} = \sum_{y=10}^x m_{y,y+4}$$

majd az 1989. évi — ötéves intervallumra átszámított és standardnak tekintett sor és a t múltbeli sorok között alkalmaztuk Brass transzformációját:

$$\ln \left(\frac{100 \cdot 1 - m_{x,x+4}^{kum,t}}{m_{x,x+4}^{kum,t}} \right) = a + b \ln \left(\frac{100 \cdot 1 - m_{x,x+4}^{kum,1989}}{m_{x,x+4}^{kum,1989}} \right)$$

ahol $x=10, 15, \dots, 45$.

Az a és b paramétereket az 1921–85 közötti ötéves időszakokra, a legkisebb négyzetek módszerével becsültük meg. Ezeket és a kumulált arányszámokat tartalmazza a következő táblázat (a korcsoportok az ötéves időszakok elejére vonatkoznak):

Időszak	a	b	10–14	15–19	20–24	25–29	30–34	35–39	40–44
1921–1925	1,1311	0,9869	1,4	17,0	44,4	69,0	86,1	96,2	99,8
1926–1930	1,0141	0,9730	1,7	18,6	46,2	70,2	87,1	96,6	99,8
1931–1935	0,9611	0,9883	1,8	19,2	47,2	71,1	87,6	97,0	99,9
1936–1940	0,8335	0,9767	2,1	21,2	49,7	73,3	89,0	97,4	99,9
1941–1945	0,8178	0,9770	2,1	21,4	50,3	73,7	89,4	97,5	99,9
1946–1950	0,6550	0,9602	2,5	24,8	53,6	76,9	90,6	97,8	99,9
1951–1955	0,5762	0,9569	2,6	26,1	56,6	77,9	92,0	98,0	99,9
1956–1960	0,4200	0,9512	2,8	29,2	61,1	81,8	93,3	98,5	99,9
1961–1965	0,2538	0,9837	2,9	31,4	65,6	85,7	95,2	99,0	100,0
1966–1970	0,0785	0,9939	3,4	32,9	67,7	88,1	96,4	99,6	100,0
1971–1975	-0,0349	0,9688	4,3	34,5	69,7	88,9	96,6	99,5	100,0
1976–1980	-0,1142	0,9594	4,8	35,9	71,0	89,2	97,1	99,5	100,0
1981–1985	-0,0743	0,9863	3,6	34,1	72,2	90,8	97,7	99,6	100,0
1989	0,0000	1,0000	3,7	30,2	68,9	89,9	97,5	99,7	100,0

- A kapott a és b paraméterek és a TFR értéke között regressziós összefüggéseket becsültünk. A b értéke ennek alapján az 1921–1985 közötti időszakokra egy konstans, 0,974. Az a paraméter idősorához ugyanazt az addíciós konstanssal bővített exponenciális függvényt alkalmaztuk, mint a TFR trendjének meghatározásánál, ennek paramétereire $A=0,795$, $B=-1,048$, $C=0,86$ értékek adódnak és ebből a TFR hipotéziseihez kalkulálható a Brass transzformáció a paramétere, majd a transzformációval a hipotetikus kumulált naptárak, végül ebből a naptárak. Ezt az eljárást beépítettük a számítógépes programba úgy, hogy a TFR az előreszámítási időszakokban közvetlenül (on line) változtatható. Megjegyezzük, hogy a becslés természetesen továbbviszi a múltbeli naptárak fő jellemzőjét, vagyis az előrebecsült naptárak is ún. keleti típusúak (alacsony átlagos szülési korúak) lesznek. Emiatt is, valamint más módszerek — így a szintet és naptárt együtt becsülő eljárások — létjogosultsága miatt is a korszecifikus termékenység előrebecslésében a fenti módszert az első lépésnek tekintjük.

A perspektivikus korcsoportok szerinti továbbélési valószínűségek előrebecslése

A korcsoportos halandóság, illetve továbbélés előrebecsléséhez is a — tapasztalatok szerint széleskörűen alkalmazható — Brass-féle transzformációt alkalmaztuk. Alapmodellünk most a következő volt. Az ún. halandósági táblák $L_{x,x+4}$ értékeket tartalmazó oszlopával számolva a standardnak tekintett — és öt éves időszakra átszámított — 1989. évi adatokból egy másik tábla becsült adatai állnak elő a következő módon:

$$\ln\left(\frac{L_{x,x+4}}{1-L_{x,x+4}}\right) = a + \ln\left(\frac{L_{x,x+4}^{1989}}{1-L_{x,x+4}^{1989}}\right)$$

(a tábla gyöke 1). Olyan eljárást alakítottunk ki, ahol a korcsoportos továbbélési valószínűségek a születéskor várható átlagos élettartam ismeretében előállíthatók. Ez a következő lépésekben történt:

- Az a paraméter értékeinek kiválasztottuk a $-2,5, -2,0, \dots, -0,5, 0, +0,5, \dots, +2,0, +2,5$ sorozatot és elvégeztük a fenti transzformációt. Ezzel a paraméter adott értékeihez tartozó e_0^0 értékeket is megkaptuk. Ezt tartalmazza a táblázat:

a	Férfi e_0^0	Női e_0^0
-2,50	35,97	44,88
-2,00	42,53	51,87
-1,50	48,80	58,28
-1,00	54,69	64,05
-0,50	60,17	69,18
0,00	65,21	73,70
0,50	69,79	77,67
1,00	73,92	81,13
1,50	77,59	84,17
2,00	80,84	86,83
2,50	83,69	89,18

- A következő lépésben az e_0^0 olyan függvényét kerestük, mely lehetőleg pontosan visszaadja a fenti a paraméterértékeket. Ehhez — ragaszkodva a transzformáció jellegéhez — konstruáltuk az alábbi relációt:

$$a = A + B \ln \left(\frac{e_0^0}{C - e_0^0} \right),$$

ahol tehát A, B, C meghatározandó paraméterek. Ezt szintén a legkisebb négyzetek elvével kialakítva a nők esetében $A = 1,9721, B = -2,2708, C = 96,9$, a férfiak esetében $A = 2,0375, B = -1,5735, C = 95,0$ értékek adódtak az alábbi, az 1989. évi halandóságból származtatott standard tábla mellett:

Korcsoport (az ötéves időszakok végén)	Férfi			Női		
	p_x	$L_x/5$	$\text{logit}(L_x/5)$	p_x	$L_x/5$	$\text{logit}(L_x/5)$
0—4	0,98209	0,98209	4,00424	0,98510	0,98510	4,19168
5—9	0,99757	0,97970	3,87688	0,99799	0,98312	4,06482
10—14	0,99832	0,97806	3,79729	0,99903	0,98217	4,00904
15—19	0,99695	0,97508	3,66673	0,99859	0,98079	3,93266
20—24	0,99374	0,96898	3,44152	0,99777	0,97859	3,82241
25—29	0,99158	0,96082	3,19961	0,99704	0,97570	3,69273
30—34	0,98741	0,94872	2,91790	0,99517	0,97099	3,51060
35—39	0,98064	0,93036	2,59219	0,99208	0,96330	3,26764
40—44	0,97152	0,90386	2,24090	0,98823	0,95196	2,98658
45—49	0,95583	0,86394	1,84838	0,98168	0,93453	2,65839
50—54	0,93288	0,80595	1,42388	0,97331	0,90958	2,30854
55—59	0,90604	0,73022	0,99574	0,95977	0,87299	1,92762
60—64	0,86498	0,63163	0,53921	0,94152	0,82194	1,52953
65—69	0,81722	0,51618	0,06474	0,91151	0,74920	1,09436
70—74	0,75874	0,39165	-0,44039	0,85956	0,64398	0,59270
75—79	0,67070	0,26268	-1,03210	0,77845	0,50131	0,00525
80—84	0,53701	0,14106	-1,80652	0,64314	0,32241	-0,74271
85—89	0,38810	0,05474	-2,84877	0,47655	0,15365	-1,70628
90—94	0,24531	0,01343	-4,29678	0,31241	0,04800	-2,98735
95—99	0,13974	0,00188	-6,27639	0,18360	0,00881	-4,72266
100—x	0,10183	0,00030	-8,09541	0,14518	0,00198	-6,22165
e_0^0		65,21			73,70	

- A számítóprogramba beépült ez az eljárás, ami tehát a táblázat standard értékeivel és a megadott e_0^0 -kból számolható a paraméterrel előállítja az adott e_0^0 -nak megfelelő perspektivikus továbbélési valószínűségeket, kisebb becslési bizonytalanság mellett.

Az előreszámítás algoritmus

Az előreszámítási változatok ötéves korcsoportokra, öt naptári éves lépésekkel (1990, 1995, ...) és férfi-nő bontásban készültek.

Az előreszámítási változatok az ismert és világszerte csaknem kizárólagosan alkalmazott kohorsz-komponens módszer alapján készültek. Ennek lényege, hogy az ötéves időszakok eleji korcsoportos és nemek szerinti népességadatokról (vagy már előreszámított adatokról) az előrebecsült korcsoportos továbbélési valószínűségekből számítható az időszak végi, öt évvel idősebb népesség száma. Az időszak alatti születésszám becsléséhez használjuk az időszak eleji és végi női népességszámokat és az előrebecsült termékenységi arányszámokat. Végül az újszülöttekre vonatkozó továbbéléseket kalkulálva a belépjő korcsoport időszak végi száma (0—4 évesek) is adódik. Az eljárás azért "kohorsz", mert a népességadatokat és arányszámokat is azonos születési évszámú népességből vesszük.

A számítási programot IBM AT gépen QUATTRO táblázatszerkesztőben írtuk meg, ugyanígy végeztük a kapott számadatok rendezését, az előkészítő számításokat, itt készültek az ábrák is. A táblázatok végleges formájukat WORDPERFECT szövegszerkesztővel kapták.

ÖSSZEFOGLALÓ TÁBLÁZATOK ÉS ÁBRÁK

1. Az előreszámítás hipotézisei

1.1 A teljes termékenységi arányszám változatónként, 1990–2039

Naptári időszak (évek átlaga)	Az 1989. évi szintek változatlanúsága	Az 1921–89 közötti trendek folytatódása	A közép-európai szintek elérése	A közelítőleg állandó népeségszám biztosítása
	alapján készült előreszámítás			
1990–1994	1,82	1,78	1,68	1,80
1995–1999	1,82	1,75	1,61	1,85
2000–2004	1,82	1,73	1,54	1,85
2005–2009	1,82	1,71	1,47	1,90
2010–2014	1,82	1,69	1,47	1,90
2015–2019	1,82	1,67	1,47	1,95
2020–2024	1,82	1,66	1,47	1,95
2025–2029	1,82	1,65	1,47	2,00
2030–2034	1,82	1,64	1,47	2,00
2035–2039	1,82	1,63	1,47	2,10

1.2 A férfiak születéskor várható átlagos élettartama változatónként, 1990–2039

Naptári időszak (évek átlaga)	Az 1989. évi szintek változatlanúsága	Az 1921–89 közötti trendek folytatódása ²	A közép-európai szintek elérése	A közelítőleg állandó népeségszám biztosítása
	alapján készült előreszámítás			
1990–1994	65,2	65,2	65,2	65,2
1995–1999	65,2	65,2	67,2	66,2
2000–2004	65,2	65,2	69,2	68,2
2005–2009	65,2	65,2	71,2	70,2
2010–2014	65,2	65,2	71,2	72,2
2015–2019	65,2	65,2	71,2	72,7
2020–2024	65,2	65,2	71,2	73,2
2025–2029	65,2	65,2	71,2	73,7
2030–2034	65,2	65,2	71,2	74,2
2035–2039	65,2	65,2	71,2	74,6

1.3 A nők születéskor várható átlagos élettartama változatónként, 1990–2039

Naptári időszak (évek átlaga)	Az 1989. évi szintek változatlanúsága	Az 1921–89 közötti trendek folytatódása ²	A közép-európai szintek elérése	A közelítőleg állandó népeségszám biztosítása
	alapján készült előreszámítás			
1990–1994	73,6	73,6	73,7	73,6
1995–1999	73,6	73,6	75,6	74,6
2000–2004	73,6	73,6	77,6	76,6
2005–2009	73,6	73,6	78,6	78,6
2010–2014	73,6	73,6	78,6	79,1
2015–2019	73,6	73,6	78,6	79,6
2020–2024	73,6	73,6	78,6	80,1
2025–2029	73,6	73,6	78,6	80,6
2030–2034	73,6	73,6	78,6	81,1
2035–2039	73,6	73,6	78,6	81,1

²A változat hipotézise — kerekítve — azonos az 1989. évi szint változatlanúságán alapuló előreszámítás hipotézisével (a részleteket illetően lásd a Módszertani Függelék).

2. A hipotézisek alapján számított népmozgalom

2.1 Az elveszületések átlagos évi száma változatonként, 1990–2039

Naptári időszak (évek átlaga)	Az 1989. évi szintek változatlanúsága	Az 1921–89 közötti trendek folytatódása	A közép-európai szintek elérése	A közelítőleg állandó népességszám biztosítása
	alapján készült előreszámítás			
1990–1994	126424	124663	118664	125888
1995–1999	136941	130910	121994	137254
2000–2004	135971	125135	108518	135060
2005–2009	123513	112009	92127	127596
2010–2014	115546	104278	86891	119688
2015–2019	114398	102081	84683	122106
2020–2024	116159	99908	78475	124180
2025–2029	114340	93706	69866	126736
2030–2034	108797	86600	64153	122914
2035–2039	103807	81709	60742	125647

2.2 A halálozások átlagos évi száma változatonként, 1990–2039

Naptári időszak (évek átlaga)	Az 1989. évi szintek változatlanúsága	Az 1921–89 közötti trendek folytatódása	A közép-európai szintek elérése	A közelítőleg állandó népességszám biztosítása
	alapján készült előreszámítás			
1990–1994	146654	146978	146523	146998
1995–1999	148336	148347	133577	141041
2000–2004	149711	149537	122732	128883
2005–2009	151312	151080	119067	119932
2010–2014	151906	151873	127619	119057
2015–2019	151683	151512	133460	122846
2020–2024	151598	151162	137772	125799
2025–2029	151955	151255	142038	128891
2030–2034	151615	150824	145587	132563
2035–2039	149542	148608	146491	136763

2.3 Az átlagos évi természetes szaporodás/fogyás változatonként, 1990–2039

Naptári időszak (évek átlaga)	Az 1989. évi szintek változatlanúsága	Az 1921–89 közötti trendek folytatódása	A közép-európai szintek elérése	A közelítőleg állandó népességszám biztosítása
	alapján készült előreszámítás			
1990–1994	-20230	-22315	-27859	-21110
1995–1999	-11395	-17437	-11583	-3787
2000–2004	-13740	-24402	-14214	6177
2005–2009	-27799	-39071	-26940	7664
2010–2014	-36360	-47595	-40728	631
2015–2019	-37285	-49431	-48777	-740
2020–2024	-35439	-51254	-59297	-1619
2025–2029	-37615	-57549	-72172	-2155
2030–2034	-42818	-64224	-81434	-9649
2035–2039	-45735	-66899	-85749	-11116

3. A hipotézisek alapján számított népességszám és korösszetétel

3.1 A népesség előreszámított száma változatonként, 1990–2040

Naptári év (január 1.)	Az 1989. évi szintek változatlanúsága	Az 1921–89 közötti trendek folytatódása	A közép-európai szintek elérése	A közelítőleg állandó népességszám biztosítása
	alapján készült előreszámítás			
1990	10374823	10374823	10374823	10374823
1995	10273675	10263246	10235529	10269272
2000	10216699	10176061	10177613	10250335
2005	10147997	10054053	10106544	10281222
2010	10009004	9858699	9971846	10319543
2015	9827205	9620722	9768206	10322700
2020	9640782	9373565	9524320	10318999
2025	9463589	9117293	9227835	10310906
2030	9275513	8829550	8866975	10300132
2035	9061421	8508432	8459804	10251888
2040	8832744	8173939	8031058	10196308

3.2 A teljes demográfiai függőségi (eltartási) arány változatonként, 1990–2040 ([0–14 és 60+ évesek]/[15–59 évesek])

Naptári év (január 1.)	Az 1989. évi szintek változatlanúsága	Az 1921–89 közötti trendek folytatódása	A közép-európai szintek elérése	A közelítőleg állandó népességszám biztosítása
	alapján készült előreszámítás			
1990	0,65	0,65	0,65	0,65
1995	0,61	0,60	0,60	0,60
2000	0,61	0,60	0,60	0,61
2005	0,63	0,61	0,61	0,64
2010	0,64	0,62	0,62	0,67
2015	0,66	0,64	0,65	0,71
2020	0,66	0,64	0,67	0,73
2025	0,64	0,62	0,67	0,73
2030	0,65	0,62	0,68	0,75
2035	0,67	0,64	0,71	0,79
2040	0,70	0,68	0,78	0,84

3.3 A 0–14 évesek népességen belüli aránya változatonként, 1990–2040
(százalék)

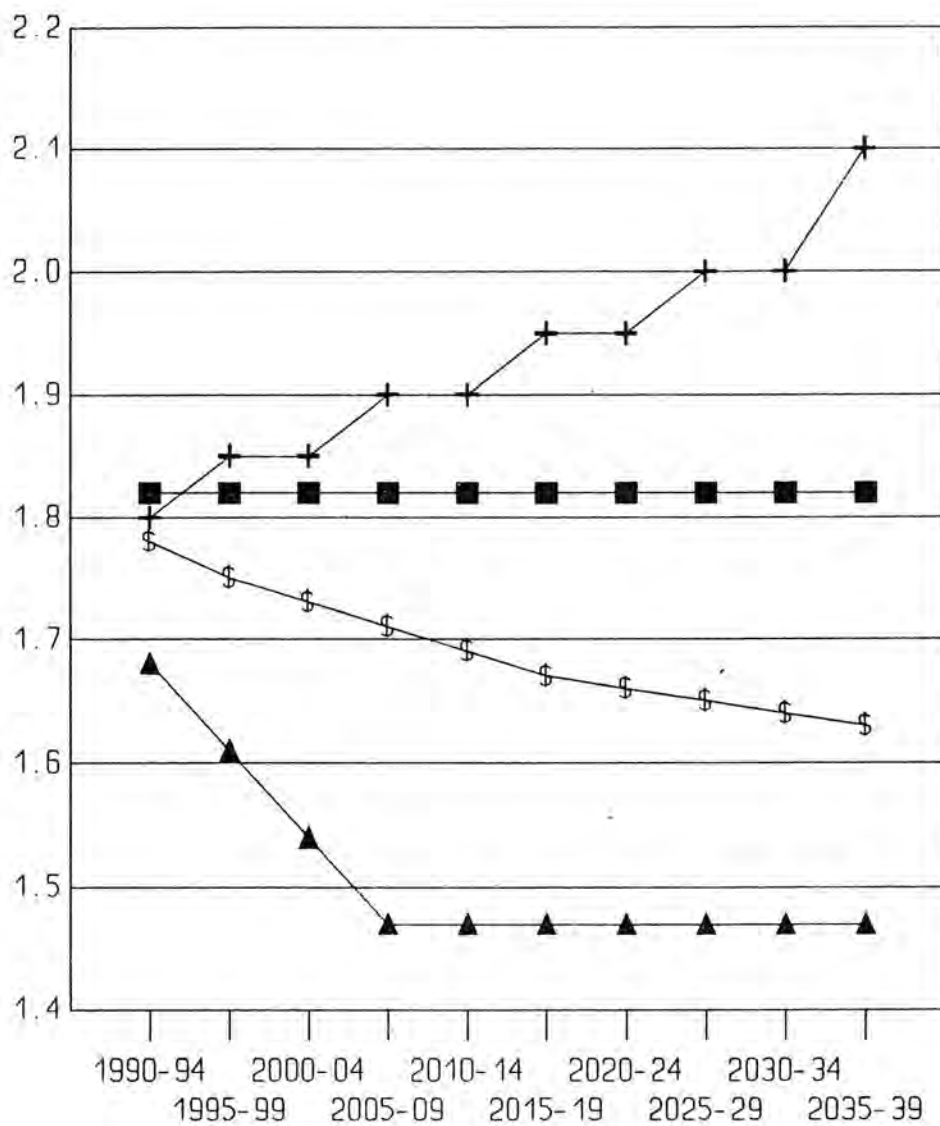
Naptári év (január 1.)	Az 1989. évi szintek változatlanúsága	Az 1921–89 közötti trendek folytatódása	A közép-európai szintek elérése	A közelítőleg állandó népességszám biztosítása
	alapján készült előreszámítás			
1990	20,54	20,54	20,54	20,54
1995	18,42	18,36	18,12	18,41
2000	18,68	18,38	17,68	18,62
2005	19,31	18,58	17,02	19,06
2010	19,44	18,32	15,98	19,12
2015	18,73	17,42	14,56	18,32
2020	17,99	16,67	13,71	17,74
2025	17,95	16,49	13,42	17,60
2030	18,25	16,44	13,01	17,97
2035	18,38	16,16	12,44	18,10
2040	18,17	15,73	12,01	18,28

3.4 A 15–59 évesek népességen belüli aránya változatonként, 1990–2040
(százalék)

Naptári év (január 1.)	Az 1989. évi szintek változatlanúsága	Az 1921–89 közötti trendek folytatódása	A közép-európai szintek elérése	A közelítőleg állandó népességszám biztosítása
	alapján készült előreszámítás			
1990	60,57	60,57	60,57	60,57
1995	62,29	62,35	62,52	62,31
2000	62,21	62,46	62,69	62,12
2005	61,37	61,94	62,25	61,01
2010	60,82	61,65	61,73	59,80
2015	60,13	61,02	60,67	58,42
2020	60,19	60,93	59,86	57,64
2025	60,90	61,60	59,92	57,83
2030	60,78	61,57	59,52	57,14
2035	60,05	60,90	58,41	56,02
2040	58,81	59,43	56,06	54,25

3.5 A 60 évesek és idősebbek népességen belüli aránya változatonként, 1990–2040
(százalék)

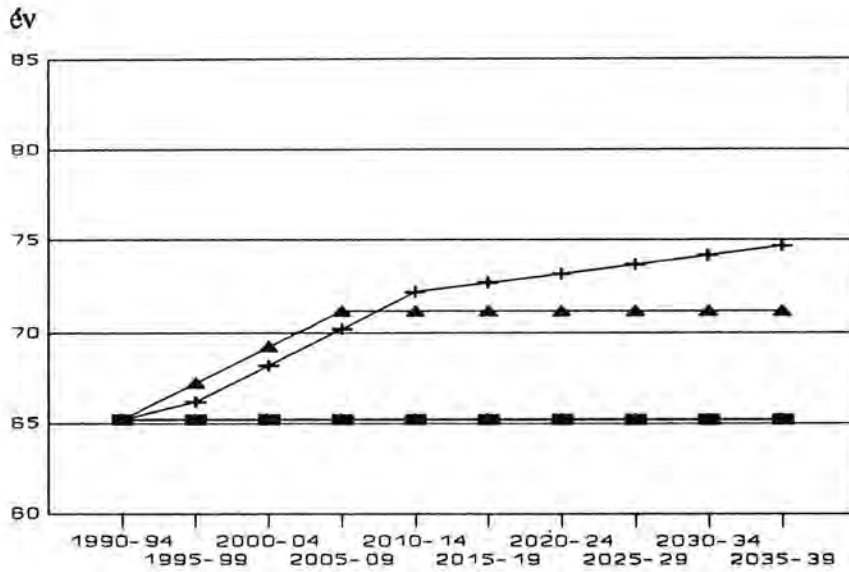
Naptári év (január 1.)	Az 1989. évi szintek változatlanúsága	Az 1921–89 közötti trendek folytatódása	A közép-európai szintek elérése	A közelítőleg állandó népességszám biztosítása
	alapján készült előreszámítás			
1990	18,89	18,89	18,89	18,89
1995	19,29	19,29	19,36	19,28
2000	19,10	19,16	19,63	19,25
2005	19,31	19,47	20,73	19,93
2010	19,75	20,02	22,29	21,08
2015	21,15	21,56	24,76	23,25
2020	21,82	22,40	26,43	24,62
2025	21,15	21,92	26,67	24,57
2030	20,97	22,00	27,46	24,89
2035	21,58	22,94	29,16	25,88
2040	23,03	24,84	31,93	27,47



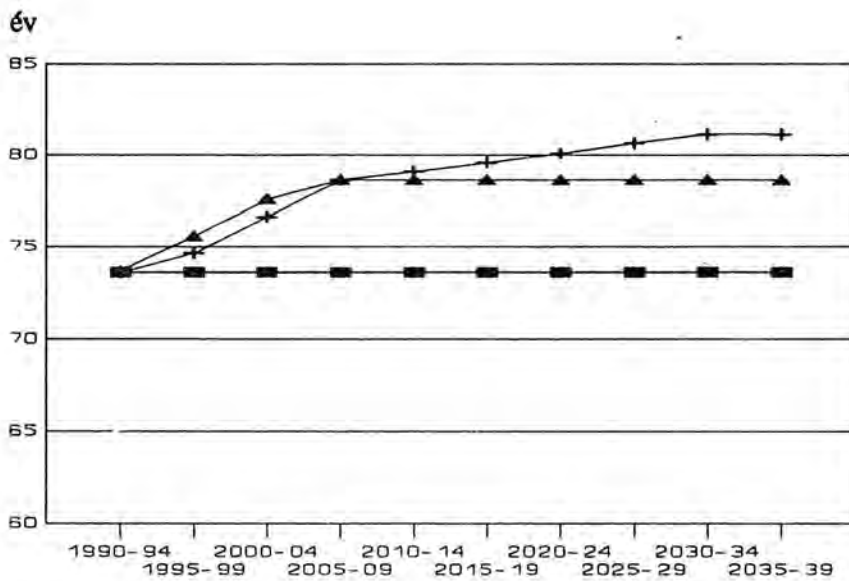
I.1 A teljes termékenységi arányszám változatonként, 1990–2039

JELMAGYARÁZAT

Jelölés	■	\$	▲	+
Előreszámítási változat	Az 1989. évi szintek változatlansága	Az 1921–89 közötti trendek folytatódása	A közép-európai szintek elérése	A közelítőleg állandó népességszám biztosítása



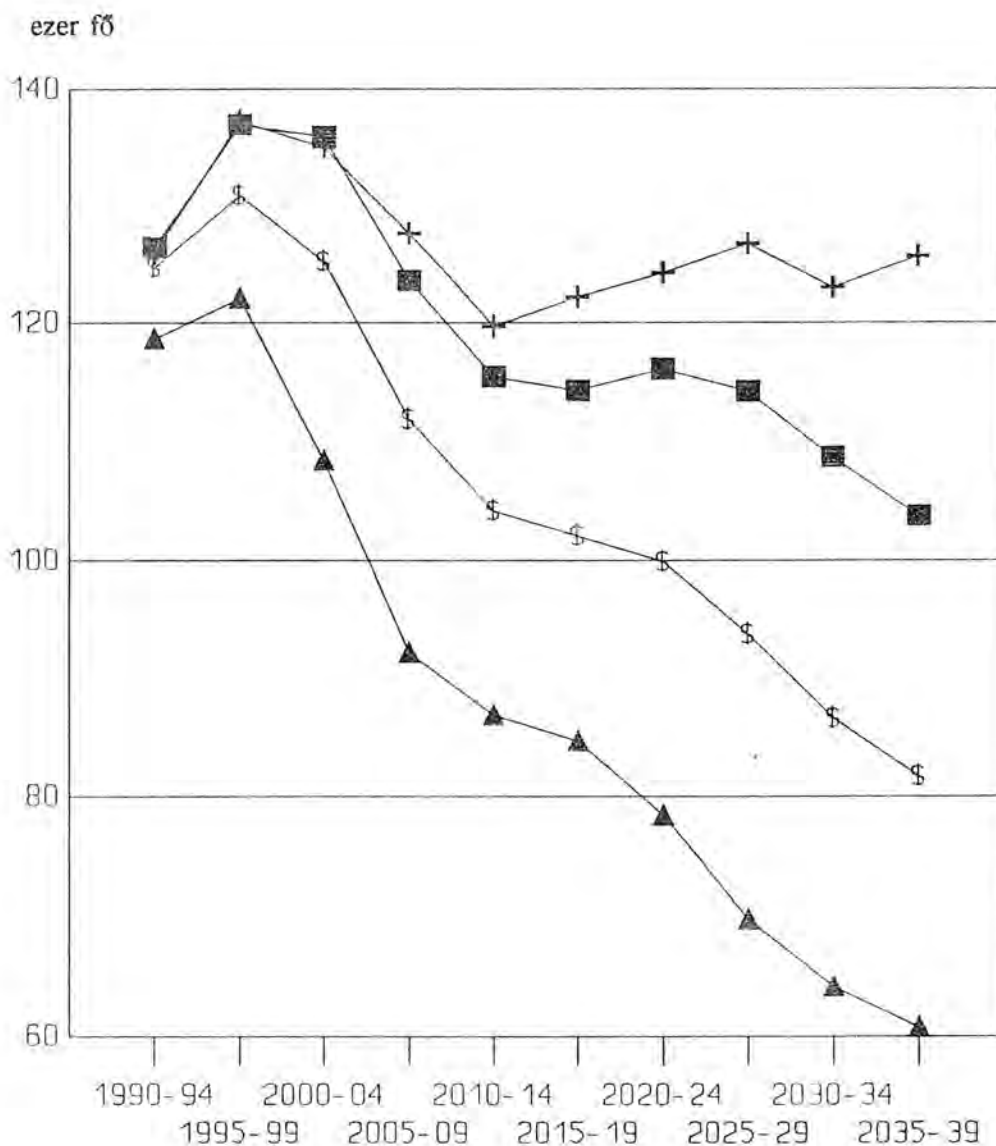
1.2 A férfiak születéskor várható átlagos élettartama változatonként, 1990–2039



1.3 A nők születéskor várható átlagos élettartama változatonként, 1990–2039

JELMAGYARÁZAT

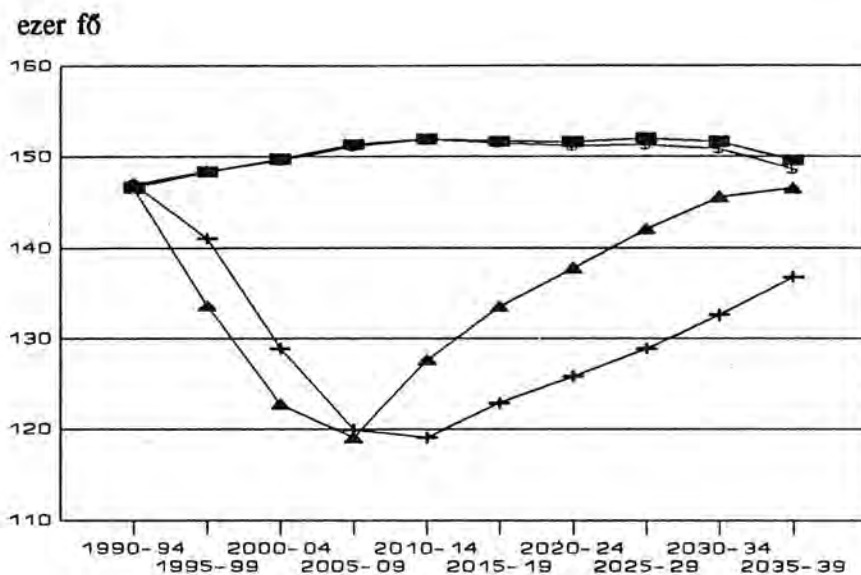
Jelölés	■	§	▲	+
Előreszámítási változat	Az 1989. évi szintek változatlanlansága	Az 1921–89 közötti trendek folytatódása	A közép-európai szintek elérése	A közelítőleg állandó népességszám biztosítása



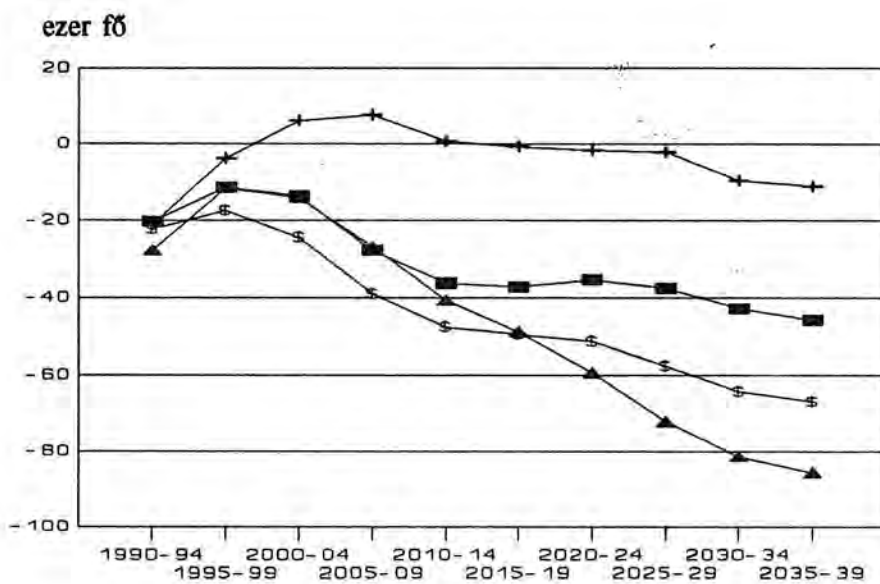
II.1 Az elveszületések átlagos évi száma változatonként, 1990–2039

JELMAGYARÁZAT

Jelölés	■	\$	▲	+
Előreszámítási változat	Az 1989. évi szintek változatlansága	Az 1921–89 közötti trendek folytatódása	A közép-európai szintek elérése	A közelítőleg állandó népességszám biztosítása



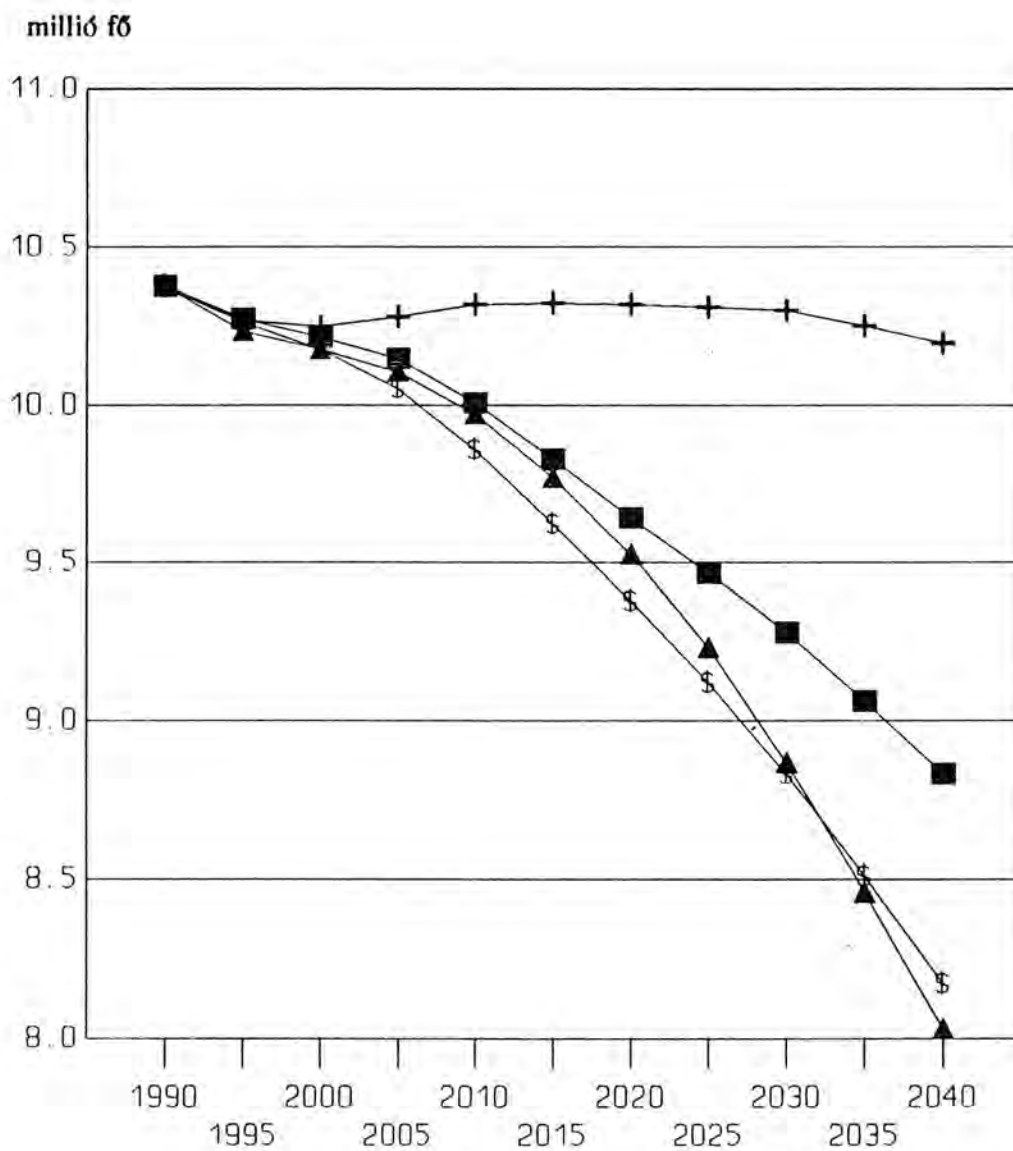
II.2 A halálozások átlagos évi száma változatonként, 1990–2039



II.3 Az átlagos évi természetes szaporodás/fogyás változatonként, 1990–2039

JELMAGYARÁZAT

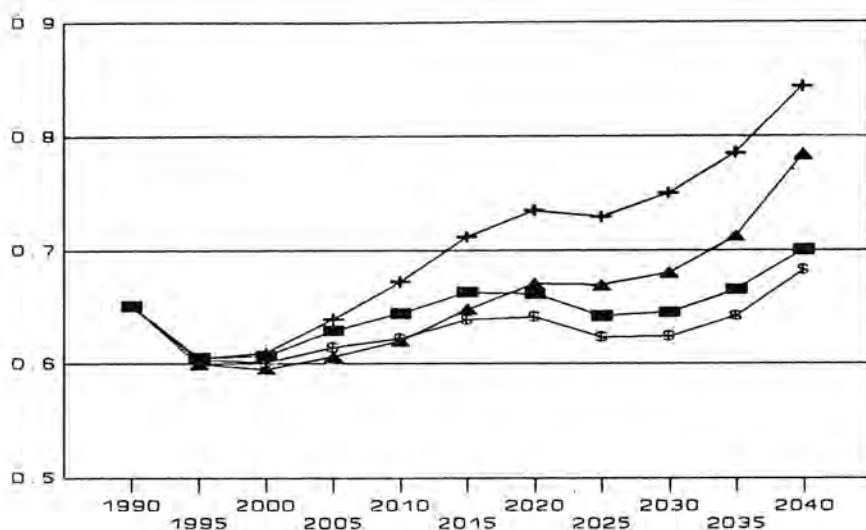
Jelölés	■	○	▲	+
Előreszámítási változat	Az 1989. évi szintek változatlansága	Az 1921–89 közötti trendek folytatódása	A közép-európai szintek elérése	A közelítőleg állandó népességszám biztosítása



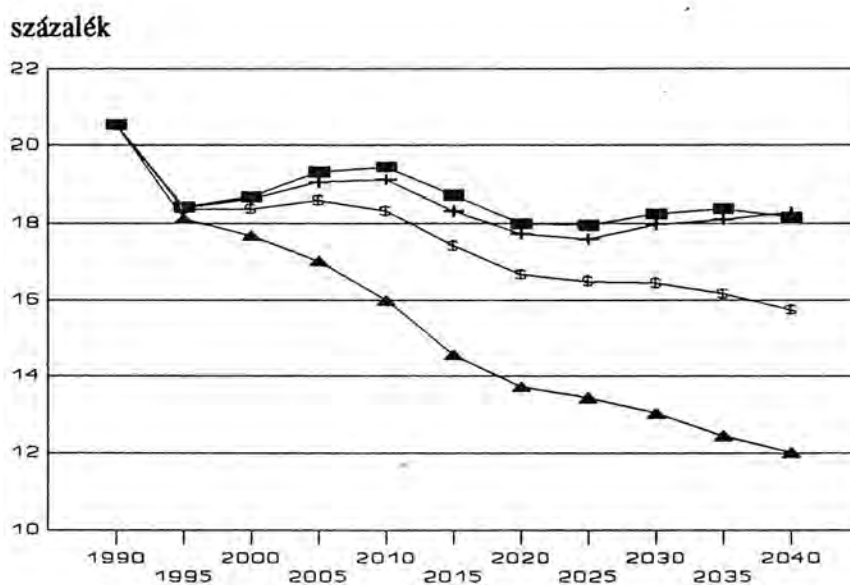
III.1 A népesség előreszámított száma változatonként, 1990–2040

JELMAGYARÁZAT

Jelölés	■	\$	▲	+
Előreszámítási változat	Az 1989. évi szintek változatlanúsága	Az 1921–89 közötti trendek folytatódása	A közép-európai szintek elérése	A közelítőleg állandó népességszám biztosítása



III.2 A teljes demográfiai függőségi (eltartási) arány változatoként, 1990–2040
(10–14 és 60+ évesek/15–59 évesek)

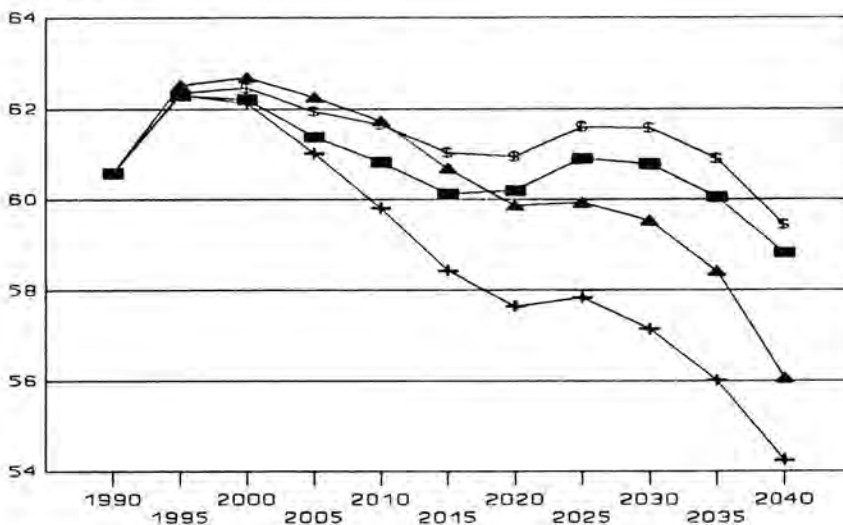


III.3 A 0–14 évesek népességén belüli aránya változatoként, 1990–2040

JELMAGYARÁZAT

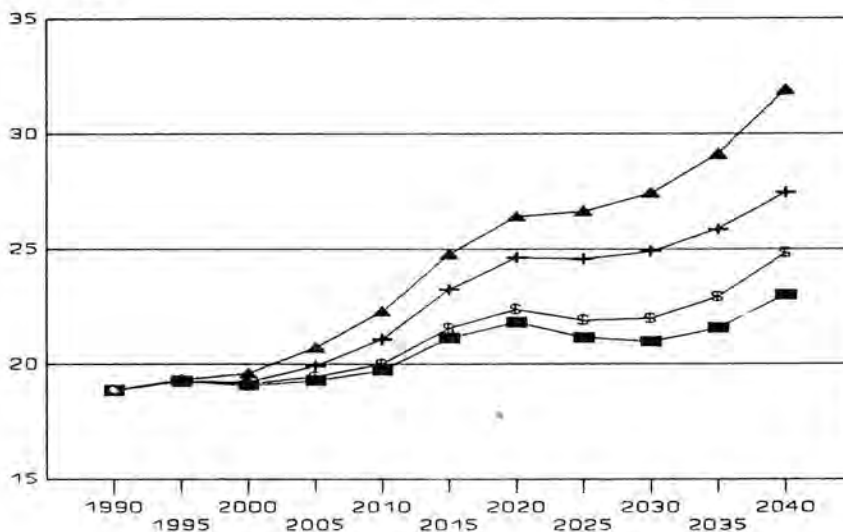
Jelölés	■	§	▲	+
Előreszámítási változat	Az 1989. évi szintek változatlansága	Az 1921–89 közötti trendek folytatódása	A közép-európai szintek elérése	A közelítőleg állandó népességszám biztosítása

százalék



III.4 A 15–59 évesek népességén belüli aránya változatonként, 1990–2040

százalék



III.5 A 60 évesek és idősebbek népességén belüli aránya változatonként, 1990–2040

JELMAGYARÁZAT

Jelölés	■	○	▲	+
Előreszámítási változat	Az 1989. évi szintek változatlansága	Az 1921–89 közötti trendek folytatódása	A közép-európai szintek elérése	A közelítőleg állandó népességszám biztosítása

RÉSZLETES TÁBLÁZATOK

1990. ÉVI NÉPSZÁMLÁLÁSI NÉPESSÉG

Korcsoport	Férfiak	Nők	Együtt
------------	---------	-----	--------

A NÉPESSÉG SZÁMA ÖTÉVES KORCSOPORTOK SZERINT

0—4	315808	301424	617232
5—9	335356	320794	656150
10—14	439263	417904	857167
15—19	393404	373452	766856
20—24	346861	331792	678653
25—29	313671	306619	620290
30—34	389033	385382	774415
35—39	423099	424242	847341
40—44	355443	361232	716675
45—49	328144	346810	674954
50—54	277582	320119	597701
55—59	279920	327623	607543
60—64	259856	326068	585924
65—69	221183	308485	529668
70—74	106513	161269	267782
75—79	117075	199509	316584
80—84	57685	114744	172429
85—89	20063	47714	67777
90—94	4441	12714	17155
95—99	461	1838	2299
100—x	43	185	228
Összesen	4984904	5389919	10374823

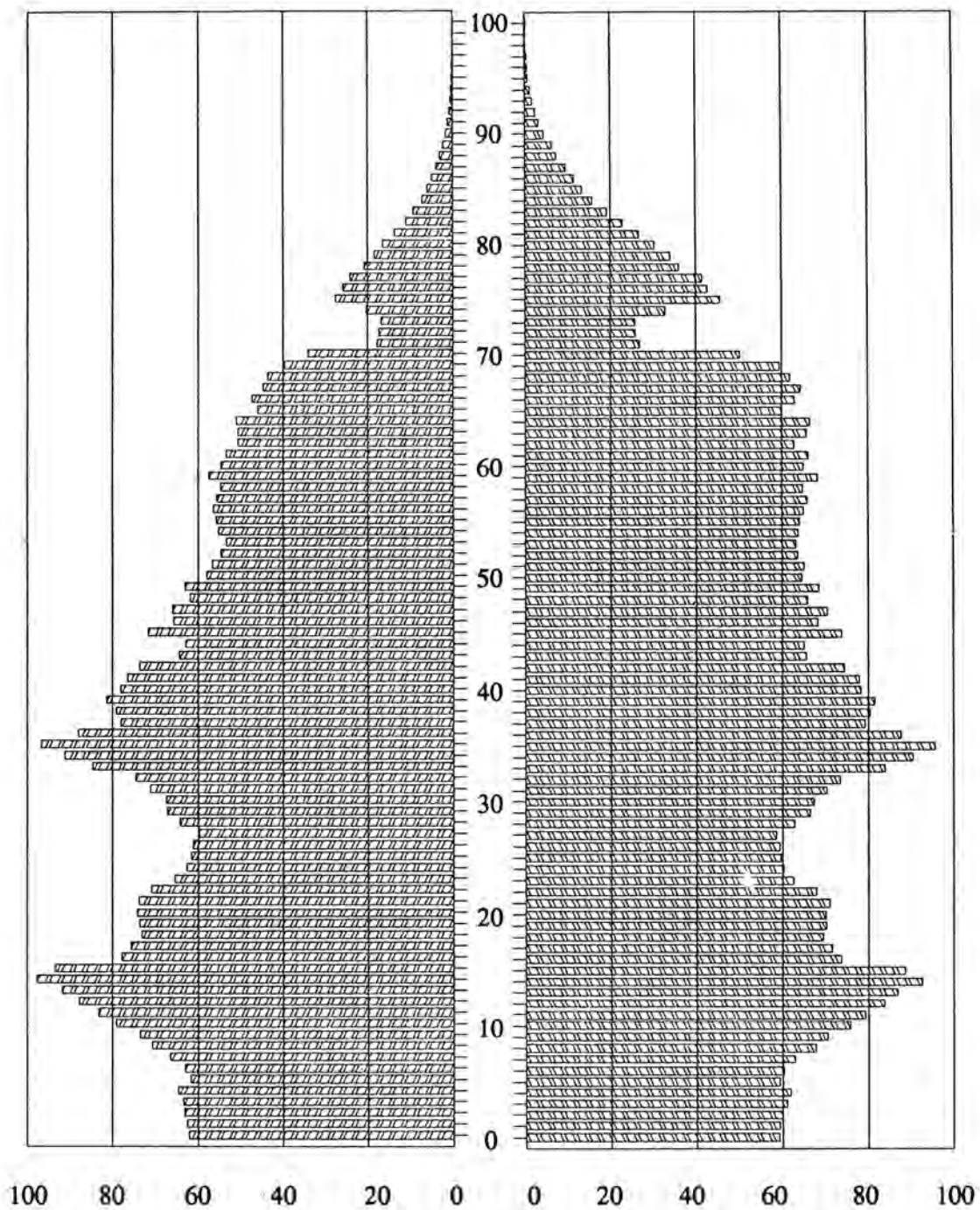
AZ ÖSSZNÉPESSÉG KIEMELT KORCSOPORTOK SZERINT

	szám	százalék
--	------	----------

0—14	2130549	20.54
0—19	2897405	27.93
15—34	2840214	27.38
20—34	2073358	19.98
35—54	2836671	27.34
35—59	3444214	33.20
15—54	5676885	54.72
15—59	6284428	60.57
20—59	5517572	53.18
20—64	6103496	58.83
55—	2567389	24.75
60—	1959846	18.89
65—	1373922	13.24
70—79	584366	5.63
80—89	240206	2.32
90—	19682	0.19

Férfiak

Nők



Az 1990. évi népszámlálási népesség korévenként (ezer fő)

Bázisév:
1990

ORSZÁGOS ELŐRESZÁMÍTOTT NÉPESSÉG

1995. I. I.

Korcsoport	Az 1989. évi szintek változatlanlansága	Az 1921—89 közötti trendek folytatódása	A közép-európai szintek elérése	A közelítőleg állandó népességszám biztosítása
	alján készült előreszámítás			

FÉRFIAK

0—4	318129	313708	298614	316792
5—9	315042	315043	315043	315043
10—14	334793	334794	334794	334794
15—19	437923	437925	437925	437925
20—24	390943	390947	390947	390947
25—29	343941	343946	343946	343946
30—34	309722	309729	309729	309729
35—39	381502	381515	381515	381515
40—44	411050	411070	411070	411070
45—49	339742	339767	339767	339767
50—54	306118	306151	306151	306151
55—59	251501	251536	251536	251536
60—64	242126	242171	242171	242171
65—69	212359	212405	212405	212405
70—74	167821	167860	167860	167860
75—79	71438	71455	71455	71455
80—84	62870	62884	62884	62884
85—89	22387	22391	22391	22391
90—94	4922	4922	4922	4922
95—99	621	621	621	621
100—x	51	70	70	70
Összesen	4925001	4920910	4905816	4923994

NŐK

0—4	303597	299307	284953	302249
5—9	300818	300810	300816	300810
10—14	320484	320480	320483	320480
15—19	417314	417306	417312	417306
20—24	372617	372606	372615	372606
25—29	330811	330798	330809	330798
30—34	305138	305118	305134	305118
35—39	382331	382291	382324	382291
40—44	419249	419183	419237	419183
45—49	354615	354530	354599	354530
50—54	337553	337437	337531	337437
55—59	307239	307085	307211	307085
60—64	308465	308249	308425	308249
65—69	297214	296917	297159	296917
70—74	265161	264779	265091	264779
75—79	125540	125296	125495	125296
80—84	128312	127999	128254	127999
85—89	54682	54556	54658	54556
90—94	14906	14885	14902	14885
95—99	2334	2333	2334	2333
100—x	294	371	371	371
Összesen	5348674	5342336	5329713	5345278

EGYÜTT

0—4	621726	613015	583567	619041
5—9	615860	615853	615859	615853
10—14	655277	655274	655277	655274
15—19	855237	855231	855237	855231
20—24	763560	763553	763562	763553
25—29	674752	674744	674755	674744
30—34	614860	614847	614863	614847
35—39	763833	763806	763839	763806
40—44	830299	830253	830307	830253
45—49	694357	694297	694366	694297
50—54	643671	643588	643682	643588
55—59	558740	558621	558747	558621
60—64	550591	550420	550596	550420
65—69	509573	509322	509564	509322
70—74	432982	432639	432951	432639
75—79	196978	196751	196950	196751
80—84	191182	190883	191138	190883
85—89	77069	76947	77049	76947
90—94	19828	19807	19824	19807
95—99	2955	2954	2955	2954
100—x	345	441	441	441
Összesen	10273675	10263246	10235529	10269272

Korcsoport Mutatók	Az 1989. évi szintek változatlanúsága	Az 1921—89 közötti trendek folytatódása	A közép-európai szintek elérése	A közelítőleg állandó népességszám biztosítása
	alapján készült előreszámítás			

MUTATÓSZÁMOK AZ ELŐZŐ ÖT ÉV ÁTLAGÁBAN

Élveszületés	126424	124663	118664	125888
ezrelék	12.31	12.15	11.59	12.26
Halálozás	146654	146978	146523	146998
ezrelék	14.27	14.32	14.32	14.31
Természetes szaporodás/fogyás	-20230	-22315	-27859	-21110
ezrelék	-1.97	-2.17	-2.72	-2.06
1000 férfira jutó nő az időszak végén	1086	1086	1086	1086
Teljes termékenység arányszám	1.82	1.78	1.68	1.8
Születéskor várható átlagos élettartam				
Férfiak	65.2	65.2	65.2	65.2
Nők	73.6	73.6	73.7	73.6

A NÉPESSÉG SZÁMA KIEMELT KORCSOPORTOK SZERINT

0—14	1892863	1884142	1854703	1890168
0—19	2748100	2739373	2709940	2745399
15—34	2908409	2908375	2908417	2908375
20—34	2053172	2053144	2053180	2053144
35—54	2932160	2931944	2932194	2931944
35—59	3490900	3490565	3490941	3490565
15—54	5840569	5840319	5840611	5840319
15—59	6399309	6398940	6399358	6398940
20—59	5544072	5543709	5544121	5543709
20—64	6094663	6094129	6094717	6094129
55—	2540243	2538785	2540215	2538785
60—	1981503	1980164	1981468	1980164
65—	1430912	1429744	1430872	1429744
70—79	629960	629390	629901	629390
80—89	268251	267830	268187	267830
90—	23128	23202	23220	23202

A NÉPESSÉG SZÁZALÉKOS MEGOSZTLÁSA KIEMELT KORCSOPORTOK SZERINT

0—14	18.42	18.36	18.12	18.41
0—19	26.75	26.69	26.48	26.73
15—34	28.31	28.34	28.41	28.32
20—34	19.98	20.00	20.06	19.99
35—54	28.54	28.57	28.65	28.55
35—59	33.98	34.01	34.11	33.99
15—54	56.85	56.91	57.06	56.87
15—59	62.29	62.35	62.52	62.31
20—59	53.96	54.02	54.17	53.98
20—64	59.32	59.38	59.54	59.34
55—	24.73	24.74	24.82	24.72
60—	19.29	19.29	19.36	19.28
65—	13.93	13.93	13.98	13.92
70—79	6.13	6.13	6.15	6.13
80—89	2.61	2.61	2.62	2.61
90—	0.23	0.23	0.23	0.23

DEMOGRÁFIAI FÜGGŐSÉGI (ELTARTÁSI) ARÁNYOK

0—14 évesek				
15—59 évesek	0.30	0.29	0.29	0.30
0—19 évesek				
20—64 évesek	0.45	0.45	0.44	0.45
60+ évesek				
15—59 évesek	0.31	0.31	0.31	0.31
65+ évesek				
20—64 évesek	0.23	0.23	0.23	0.23
0—14, 60+ évesek	0.61	0.60	0.60	0.60
15—59 évesek				
0—19, 65+ évesek	0.69	0.68	0.68	0.69
20—64 évesek				

Bázisév:
1990

ORSZÁGOS ELŐRESZÁMÍTOTT NÉPESSÉG

2000.I.1.

Korcsoport	Az 1989. évi szintek változatlanúsága	Az 1921—89 közötti trendek folytatódása	A közép-európai szintek elérése	A közelítőleg állandó népességszám biztosítása
	alapján készült előreszámítás			

FÉRFIAK

0—4	344592	329429	308047	345983
5—9	317348	312948	298026	316096
10—14	314512	314515	314614	314564
15—19	333774	333775	333966	333870
20—24	435147	435191	435702	435444
25—29	387656	387662	388271	387964
30—34	339670	339624	340417	340017
35—39	303776	303744	304825	304278
40—44	370399	370668	372582	371612
45—49	392858	392942	396023	394455
50—54	317045	316995	320648	318778
55—59	277440	277425	281664	279478
60—64	217668	217615	222033	219733
65—69	197815	197949	202772	200232
70—74	161081	161199	165552	163230
75—79	112073	112611	115852	114101
80—84	38661	38381	39452	38866
85—89	24239	24409	24903	24630
90—94	5544	5493	5547	5517
95—99	679	688	690	689
100—x	69	97	97	97
Összesen	4892046	4873360	4871683	4909634

NŐK

0—4	328851	314306	293849	330119
5—9	302979	298697	284494	301704
10—14	300525	300515	300584	300549
15—19	320031	320021	320121	320073
20—24	416366	416360	416566	416469
25—29	371517	371490	371734	371618
30—34	329236	329179	329528	329363
35—39	302744	302671	303195	302947
40—44	377742	377733	378704	378242
45—49	411558	411406	413036	412262
50—54	345207	344949	346918	345977
55—59	324007	323698	326426	325118
60—64	289330	288926	292362	290703
65—69	281153	280691	285513	283169
70—74	255463	254851	261317	258138
75—79	205497	205717	213023	209367
80—84	81261	80386	84116	82207
85—89	60886	60858	63653	62181
90—94	17190	17019	17531	17253
95—99	2727	2731	2763	2745
100—x	383	497	497	497
Összesen	5324653	5302701	5305930	5340701

EGYÜTT

0—4	673443	643735	601896	676102
5—9	620327	611645	582520	617800
10—14	615037	615030	615198	615113
15—19	653805	653796	654087	653943
20—24	851513	851551	852268	851913
25—29	759173	759152	760005	759582
30—34	668906	668803	669945	669380
35—39	606520	606415	608020	607225
40—44	748141	748401	751286	749854
45—49	804416	804348	809059	806717
50—54	662252	661944	667566	664755
55—59	601447	601123	608090	604596
60—64	506998	506541	514395	510436
65—69	478968	478640	488285	483401
70—74	416544	416050	426869	421368
75—79	317570	318328	328875	323468
80—84	119922	118767	123568	121073
85—89	85125	85267	88556	86811
90—94	22734	22512	23078	22770
95—99	3406	3419	3453	3434
100—x	452	594	594	594
Összesen	10216699	10176061	10177613	10250335

Korcsoport Mutatók	Az 1989. évi szintek változtatásának	Az 1921—89 közötti trendek folytatódása	A közép-európai szintek elérése	A közelítőleg állandó népességszám biztosítása
	alpján készült előreszámítás			

MUTATÓSZÁMOK AZ ELŐZŐ ÖT ÉV ÁTLAGÁBAN

Élveszületés	136941	130910	121994	137254
ezrelék	13.40	12.86	11.99	13.39
Halálozás	148336	148347	133577	141041
ezrelék	14.52	14.58	13.12	13.76
Természetes szapo- rodás/fogyás	-11395	-17437	-11583	-3787
ezrelék	-1.12	-1.71	-1.14	-0.37
1000 férfira jutó nő az időszak végén	1088	1088	1089	1088
Teljes termékeny- ségi arányszám	1.82	1.75	1.61	1.85
Születéskor várható átlagos élettartam				
Férfiak	65.2	65.2	67.2	66.2
Nők	73.6	73.6	75.6	74.6

A NÉPESSÉG SZÁMA KIEMELT KORCSOPORTOK SZERINT

0—14	1908807	1870410	1799614	1909015
0—19	2562612	2524206	2453701	2562958
15—34	2933397	2933302	2936305	2934818
20—34	2279592	2279506	2282218	2280875
35—54	2821329	2821108	2835931	2828551
35—59	3422776	3422231	3444021	3433147
15—54	5754726	5754410	5772236	5763369
15—59	6356173	6355533	6380326	6367965
20—59	5702368	5701737	5726239	5714022
20—64	6209366	6208278	6240634	6224458
55—	2553166	2551241	2605763	2577951
60—	1951719	1950118	1997673	1973355
65—	1444721	1443577	1483278	1462919
70—79	734114	734378	755744	744836
80—89	205047	204034	212124	207884
90—	26592	26525	27125	26798

A NÉPESSÉG SZÁZALÉKOS MEGOSZLÁSA KIEMELT KORCSOPORTOK SZERINT

0—14	18.68	18.38	17.68	18.62
0—19	25.08	24.81	24.11	25.00
15—34	28.71	28.83	28.85	28.63
20—34	22.31	22.40	22.42	22.25
35—54	27.61	27.72	27.86	27.59
35—59	33.50	33.63	33.84	33.49
15—54	56.33	56.55	56.72	56.23
15—59	62.21	62.46	62.69	62.12
20—59	55.81	56.03	56.26	55.74
20—64	60.78	61.01	61.32	60.72
55—	24.99	25.07	25.60	25.15
60—	19.10	19.16	19.63	19.25
65—	14.14	14.19	14.57	14.27
70—79	7.19	7.22	7.43	7.27
80—89	2.01	2.01	2.08	2.03
90—	0.26	0.26	0.27	0.26

DEMOGRÁFIAI FÜGGŐSÉGI (ELTARTÁSI) ARÁNYOK

0—14 évesek	0.30	0.29	0.28	0.30
15—59 évesek				
0—19 évesek	0.41	0.41	0.39	0.41
20—64 évesek				
60+ évesek	0.31	0.31	0.31	0.31
15—59 évesek				
65+ évesek	0.23	0.23	0.24	0.24
20—64 évesek				
0—14, 60+ évesek	0.61	0.60	0.60	0.61
15—59 évesek				
0—19, 65+ évesek	0.65	0.64	0.63	0.65
20—64 évesek				

Bázisév:
1990

ORSZÁGOS ELŐRESZÁMÍTOTT NÉPESSÉG

2005.I.1.

Korcsoport	Az 1989. évi szintek változatlanúsága	Az 1921—89 közötti trendek folytatódása	A közép-európai szintek elérése	A közelítőleg állandó népességszám biztosítása
	alapján készült előreszámítás			

FÉRFIAK

0—4	342135	314896	274813	341531
5—9	343747	328631	307560	345369
10—14	316815	312424	297701	315708
15—19	313573	313557	313989	313862
20—24	331660	331691	332601	332339
25—29	431445	431534	433298	432751
30—34	382852	382790	385055	384364
35—39	333215	333060	336051	335139
40—44	295024	295108	299018	297810
45—49	353656	354321	361410	359220
50—54	366575	366606	377580	374132
55—59	287475	287251	299127	295276
60—64	240231	240012	253408	248982
65—69	177942	177877	190394	186095
70—74	149982	150228	162492	158123
75—79	107524	108142	117891	114307
80—84	60107	60486	66060	63932
85—89	15107	14898	16014	15563
90—94	5951	5988	6246	6135
95—99	774	768	780	774
100—x	76	110	110	110
Összesen	4855866	4810378	4831598	4921522

NŐK

0—4	326510	300440	262100	325804
5—9	328183	313665	293483	329654
10—14	302683	298404	284324	301499
15—19	300104	300085	300321	300251
20—24	319305	319296	319677	319571
25—29	415115	415114	415802	415604
30—34	369749	369672	370617	370355
35—39	326684	326539	327901	327525
40—44	299141	299062	300959	300424
45—49	370679	370725	374327	373313
50—54	400615	400288	406011	404371
55—59	331437	330904	337892	335881
60—64	305165	304556	313822	311105
65—69	263805	263095	274749	271289
70—74	241631	240924	256935	252086
75—79	197972	198003	217250	211166
80—84	131750	131982	149768	143821
85—89	38963	38220	43948	41865
90—94	19025	18985	21162	20298
95—99	3162	3123	3297	3221
100—x	453	593	601	597
Összesen	5292131	5243675	5274946	5359700

EGYÜTT

0—4	668645	615336	536913	667335
5—9	671930	642296	601043	675023
10—14	619498	610828	582025	617207
15—19	613677	613642	614310	614113
20—24	650965	650987	652278	651910
25—29	846560	846648	849100	848355
30—34	752601	752462	755672	754719
35—39	659899	659599	663952	662664
40—44	594165	594170	599977	598234
45—49	724335	725046	735737	732533
50—54	767190	766894	783591	778503
55—59	618912	618155	637019	631157
60—64	545396	544568	567230	560087
65—69	441747	440972	465143	457384
70—74	391613	391152	419427	410209
75—79	305496	306145	335141	325473
80—84	191857	192468	215828	207753
85—89	54070	53118	59962	57428
90—94	24976	24973	27408	26433
95—99	3936	3891	4077	3995
100—x	529	703	711	707
Összesen	10147997	10054053	10106544	10281222

Korcsoport Mutatók	Az 1989. évi szintek változatlanúsága	Az 1921—89 közötti trendek folytatódása	A közép-európai szintek elérése	A közelítőleg állandó népességszám biztosítása
	alapján készült előreszámítás			

MUTATÓSZÁMOK AZ ELŐZŐ ÖT ÉV ÁTLAGÁBAN

Élveszületés	135971	125135	108518	135060
ezrelék	13.40	12.45	10.74	13.14
Halálozás	149711	149537	122732	128883
ezrelék	14.75	14.87	12.14	12.54
Természetes szapo- rodás/fogyás	-13740	-24402	-14214	6177
ezrelék	-1.35	-2.43	-1.41	0.60
1000 férfira jutó nő az időszak végén	1090	1090	1092	1089
Teljes termékeny- ségi arányszám	1.82	1.73	1.54	1.85
Születéskor várható átlagos élettartam				
Férfiak	65.2	65.2	69.2	68.2
Nők	73.6	73.6	77.6	76.6

A NÉPESSÉG SZÁMA KIEMELT KORCSOPORTOK SZERINT

0—14	1960073	1868460	1719981	1959565
0—19	2573750	2482102	2334291	2573678
15—34	2863803	2863739	2871360	2869097
20—34	2250126	2250097	2257050	2254984
35—54	2745589	2745709	2783257	2771934
35—59	3364501	3363864	3420276	3403091
15—54	5609392	5609448	5654617	5641031
15—59	6228304	6227603	6291636	6272188
20—59	5614627	5613961	5677326	5658075
20—64	6160023	6158529	6244556	6218162
55—	2578532	2576145	2731946	2680626
60—	1959620	1957990	2094927	2049469
65—	1414224	1413422	1527697	1489382
70—79	697109	697297	754568	735682
80—89	245927	245586	275790	265181
90—	29441	29567	32196	31135

A NÉPESSÉG SZÁZALÉKOS MEGOSZLÁSA KIEMELT KORCSOPORTOK SZERINT

0—14	19.31	18.58	17.02	19.06
0—19	25.36	24.69	23.10	25.03
15—34	28.22	28.48	28.41	27.91
20—34	22.17	22.38	22.33	21.93
35—54	27.06	27.31	27.54	26.96
35—59	33.15	33.46	33.84	33.10
15—54	55.28	55.79	55.95	54.87
15—59	61.37	61.94	62.25	61.01
20—59	55.33	55.84	56.17	55.03
20—64	60.70	61.25	61.79	60.48
55—	25.41	25.62	27.03	26.07
60—	19.31	19.47	20.73	19.93
65—	13.94	14.06	15.12	14.49
70—79	6.87	6.94	7.47	7.16
80—89	2.42	2.44	2.73	2.58
90—	0.29	0.29	0.32	0.30

DEMOGRÁFIAI FÜGGŐSÉGI (ELTARTÁSI) ARÁNYOK

0—14 évesek	0.31	0.30	0.27	0.31
15—59 évesek				
0—19 évesek	0.42	0.40	0.37	0.41
20—64 évesek				
60+ évesek	0.31	0.31	0.33	0.33
15—59 évesek				
65+ évesek	0.23	0.23	0.24	0.24
20—64 évesek				
0—14, 60+ évesek	0.63	0.61	0.61	0.64
15—59 évesek				
0—19, 65+ évesek	0.65	0.63	0.62	0.65
20—64 évesek				

Bázisév:
1990

ORSZÁGOS ELŐRESZÁMÍTOTT NÉPESSÉG

2010.I.1.

Korcsoport	Az 1989. évi szintek változatlanúsága	Az 1921—89 közötti trendek folytatódása	A közép-európai szintek elérése	A közelítőleg állandó népességszám biztosítása
	alapján készült előreszámítás			

FÉRFIAK

0—4	310785	281866	233848	323518
5—9	341307	314133	274465	341047
10—14	343170	328080	307290	345030
15—19	315880	311473	297225	315145
20—24	311595	311600	312957	312710
25—29	328840	328903	331125	330692
30—34	425985	426111	430405	429527
35—39	375585	375393	381065	379925
40—44	323736	323592	330860	329381
45—49	281817	282094	291706	289731
50—54	329553	330574	347564	344018
55—59	332324	332207	356482	351172
60—64	249091	248514	273717	267957
65—69	196490	196185	222148	215894
70—74	135050	134995	156755	151151
75—79	100039	100782	119518	114404
80—84	57638	58086	69658	66308
85—89	23134	23478	27602	26310
90—94	3775	3655	4078	3931
95—99	822	837	882	865
100—x	87	123	125	124
Összesen	4786703	4712681	4769475	4938840

NŐK

0—4	296591	268926	222787	308560
5—9	325855	299828	261817	325452
10—14	327863	313358	293330	329483
15—19	302261	297977	284108	301270
20—24	299426	299426	299960	299890
25—29	318346	318340	319168	319063
30—34	413103	413081	414717	414520
35—39	366892	366707	369027	368766
40—44	322845	322645	325799	325425
45—49	293592	293513	297931	297401
50—54	360638	360706	368771	367772
55—59	384604	383990	396763	395160
60—64	312271	311336	326415	324472
65—69	278314	277329	297069	294497
70—74	226873	225821	250099	246949
75—79	187223	187182	217407	213304
80—84	126946	127033	156824	152432
85—89	62242	62752	80690	77486
90—94	12408	11923	14952	14243
95—99	3481	3484	4018	3854
100—x	527	682	719	704
Összesen	5222301	5146018	5202371	5380703

EGYÜTT

0—4	607376	550792	456635	632078
5—9	667162	613961	536282	666499
10—14	671033	641438	600620	674513
15—19	618141	609450	581333	616415
20—24	611021	611005	612917	612600
25—29	647186	647243	650293	649755
30—34	839088	839192	845122	844047
35—39	742477	742100	750092	748691
40—44	646581	646237	656659	654806
45—49	575409	575607	589637	587132
50—54	690191	691280	716335	711790
55—59	716928	716197	753245	746332
60—64	561362	559850	600132	592429
65—69	474804	473514	519217	510391
70—74	361923	360816	406854	398100
75—79	287262	287964	336925	327708
80—84	184584	185119	226482	218740
85—89	85376	86230	108292	103796
90—94	16183	15578	19030	18174
95—99	4303	4321	4900	4719
100—x	614	805	844	828
Összesen	10009004	9858699	9971846	10319543

Korcsoport Mutatók	Az 1989. évi szintek változatlanúsága	Az 1921—89 közötti trendek folytatódása	A közép-európai szintek elérése	A közelítőleg állandó népességszám biztosítása
	alapján készült előreszámítás			

MUTATÓSZÁMOK AZ ELŐZŐ ÖT ÉV ÁTLAGÁBAN

Élveszületés	123513	112009	92127	127596
ezrelék	12.34	11.36	9.24	12.36
Halálozás	151312	151080	119067	119932
ezrelék	15.12	15.32	11.94	11.62
Természetes szapo- rodás/fogyás	-27799	-39071	-26940	7664
ezrelék	-2.78	-3.96	-2.70	0.74
1000 férfira jutó nő az időszak végén	1091	1092	1091	1089
Teljes termékeny- ségi arányszám	1.82	1.71	1.47	1.9
Születéskor várható átlagos élettartam				
Férfiak	65.2	65.2	71.2	70.2
Nők	73.6	73.6	78.6	78.6

A NÉPESÉG SZÁMA KIEMELT KORCSOPORTOK SZERINT

0—14	1945571	1806191	1593537	1973090
0—19	2563712	2415641	2174870	2589505
15—34	2715436	2706890	2689665	2722817
20—34	2097295	2097440	2108332	2106402
35—54	2654658	2655224	2712723	2702419
35—59	3371586	3371421	3465968	3448751
15—54	5370094	5362114	5402388	5425236
15—59	6087022	6078311	6155633	6171568
20—59	5468881	5468861	5574300	5555153
20—64	6030243	6028711	6174432	6147582
55—	2693339	2690394	2975921	2921217
60—	1976411	1974197	2222676	2174885
65—	1415049	1414347	1622544	1582456
70—79	649185	648780	743779	725808
80—89	269960	271349	334774	322536
90—	21100	20704	24774	23721

A NÉPESÉG SZÁZALÉKOS MEGOSZLÁSA KIEMELT KORCSOPORTOK SZERINT

0—14	19.44	18.32	15.98	19.12
0—19	25.61	24.50	21.81	25.09
15—34	27.13	27.46	26.97	26.39
20—34	20.95	21.28	21.14	20.41
35—54	26.52	26.93	27.20	26.19
35—59	33.69	34.20	34.76	33.42
15—54	53.65	54.39	54.18	52.57
15—59	60.82	61.65	61.73	59.80
20—59	54.64	55.47	55.90	53.83
20—64	60.25	61.15	61.92	59.57
55—	26.91	27.29	29.84	28.31
60—	19.75	20.02	22.29	21.08
65—	14.14	14.35	16.27	15.33
70—79	6.49	6.58	7.46	7.03
80—89	2.70	2.75	3.36	3.13
90—	0.21	0.21	0.25	0.23

DEMOGRÁFIAI FÜGGŐSÉGI (ELTARTÁSI) ARÁNYOK

0—14 évesek				
15—59 évesek	0.32	0.30	0.26	0.32
0—19 évesek				
20—64 évesek	0.43	0.40	0.35	0.42
60+ évesek				
15—59 évesek	0.32	0.32	0.36	0.35
65+ évesek				
20—64 évesek	0.23	0.23	0.26	0.26
0—14, 60+ évesek	0.64	0.62	0.62	0.67
15—59 évesek				
0—19, 65+ évesek	0.66	0.64	0.62	0.68
20—64 évesek				

Bázisév:
1990

ORSZÁGOS ELŐREZÁMÍTOTT NÉPESSÉG

2015.I.I.

Korcsoport	Az 1989. évi szintek változatlansága	Az 1921—89 közötti trendek folytatódása	A közép-európai szintek elérése	A közelítőleg állandó népességszám biztosítása
	alapján készült előreszámítás			

FÉRFIAK

0—4	290738	262410	220558	304148
5—9	310033	281183	233551	323156
10—14	340734	313607	274224	340784
15—19	342157	327081	306800	344545
20—24	313887	309528	296249	314232
25—29	308946	308981	311568	311486
30—34	324678	324770	328914	328742
35—39	417899	417876	425945	425592
40—44	364901	364720	375178	374727
45—49	309244	309321	322769	322226
50—54	262610	263187	280531	279830
55—59	298762	299556	328143	326766
60—64	287951	287407	326200	324167
65—69	203737	203134	239952	237679
70—74	149127	148889	182899	180427
75—79	90080	90563	115298	113279
80—84	53626	54133	70619	69084
85—89	22184	22547	29106	28228
90—94	5781	5760	7029	6768
95—99	521	511	576	557
100—x	93	134	141	138
Összesen	4697689	4595298	4676250	4956561

NŐK

0—4	277460	250363	210126	289589
5—9	295997	268378	222547	308248
10—14	325537	299534	261682	325294
15—19	327406	312909	293108	329249
20—24	301579	297302	283767	300931
25—29	298527	298508	299482	299443
30—34	316803	316781	318336	318284
35—39	409910	409768	412939	412857
40—44	362579	362334	366661	366553
45—49	316857	316659	322520	322357
50—54	285639	285581	293509	293262
55—59	346224	346019	360371	359906
60—64	362363	361283	383286	382531
65—69	284795	283502	308990	308123
70—74	239351	238037	270416	269432
75—79	175788	175448	211623	210621
80—84	120053	120090	156937	155874
85—89	59973	60399	84491	83356
90—94	19821	19576	27452	26669
95—99	2270	2188	2839	2718
100—x	584	765	874	842
Összesen	5129516	5025424	5091956	5366139

EGYÜTT

0—4	568198	512773	430684	593737
5—9	606030	549561	456098	631404
10—14	666271	613141	535906	666078
15—19	669563	639990	599908	673794
20—24	615466	606830	580016	615163
25—29	607473	607489	611050	610929
30—34	641481	641551	647250	647026
35—39	827809	827644	838884	838449
40—44	727480	727054	741839	741280
45—49	626101	625980	645289	644583
50—54	548249	548768	574040	573092
55—59	644986	645575	688514	686672
60—64	650314	648690	709486	706698
65—69	488532	486636	548942	545802
70—74	388478	386926	453315	449859
75—79	265868	266011	326921	323900
80—84	173679	174223	227556	224958
85—89	82157	82946	113597	111584
90—94	25602	25336	34481	33437
95—99	2791	2699	3415	3275
100—x	677	899	1015	980
Összesen	9827205	9620722	9768206	10322700

Korcsoport Mutatók	Az 1989. évi szintek változatlanúsága	Az 1921—89 közötti trendek folytatódása	A közép-európai szintek elérése	A közelítőleg állandó népeesszám biztosítása
	alaján készült előszámítás			

MUTATÓSZÁMOK AZ ELŐZŐ ÖT ÉV ÁTLAGÁBAN

Élveszületés	115546	104278	86891	119688
ezrelék	11.76	10.84	8.90	11.59
Halálozás	151906	151873	127619	119057
ezrelék	15.46	15.79	13.06	11.53
Természetes szapo- rodás/fogyás	-36360	-47595	-40728	631
ezrelék	-3.70	-4.95	-4.17	0.06
1000 férfira jutó nő az időszak végén	1092	1094	1089	1083
Teljes termékeny- ségi arányszám	1.82	1.69	1.47	1.9
Születéskor várható átlagos élettartam				
Férfiak	65.2	65.2	71.2	72.2
Nők	73.6	73.6	78.6	79.1

A NÉPESSÉG SZÁMA KIEMELT KORCSOPORTOK SZERINT

0—14	1840499	1675475	1422688	1891219
0—19	2510062	2315465	2022596	2565013
15—34	2533983	2495860	2438224	2546912
20—34	1864420	1855870	1838316	1873118
35—54	2729639	2729446	2800052	2797404
35—59	3374625	3375021	3488566	3484076
15—54	5263622	5225306	5238276	5344316
15—59	5908608	5870881	5926790	6030988
20—59	5239045	5230891	5326882	5357194
20—64	5889359	5879581	6036368	6063892
55—	2723084	2719941	3107242	3087165
60—	2078098	2074366	2418728	2400493
65—	1427784	1425676	1709242	1693795
70—79	654346	652937	780236	773759
80—89	255836	257169	341153	336542
90—	29070	28934	38911	37692

A NÉPESSÉG SZÁZALÉKOS MEGOSZLÁSA KIEMELT KORCSOPORTOK SZERINT

0—14	18.73	17.42	14.56	18.32
0—19	25.54	24.07	20.71	24.85
15—34	25.79	25.94	24.96	24.67
20—34	18.97	19.29	18.82	18.15
35—54	27.78	28.37	28.66	27.10
35—59	34.34	35.08	35.71	33.75
15—54	53.56	54.31	53.63	51.77
15—59	60.13	61.02	60.67	58.42
20—59	53.31	54.37	54.53	51.90
20—64	59.93	61.11	61.80	58.74
55—	27.71	28.27	31.81	29.91
60—	21.15	21.56	24.76	23.25
65—	14.53	14.82	17.50	16.41
70—79	6.66	6.79	7.99	7.50
80—89	2.60	2.67	3.49	3.26
90—	0.30	0.30	0.40	0.37

DEMOGRÁFIAI FÜGGŐSÉGI (ELTARTÁSI) ARÁNYOK

0—14 évesek				
15—59 évesek	0.31	0.29	0.24	0.31
0—19 évesek				
20—64 évesek	0.43	0.39	0.34	0.42
60+ évesek				
15—59 évesek	0.35	0.35	0.41	0.40
65+ évesek				
20—64 évesek	0.24	0.24	0.28	0.28
0—14, 60+ évesek	0.66	0.64	0.65	0.71
15—59 évesek				
0—19, 65+ évesek	0.67	0.64	0.62	0.70
20—64 évesek				

Bázisév:
1990

ORSZÁGOS ELŐRESZÁMÍTOTT NÉPESSÉG

2020.I.I.

Korcsoport	Az 1989. évi szintek változatlanúsága	Az 1921—89 közötti trendek folytatódása	A közép-európai szintek elérése	A közelítőleg állandó népességszám biztosítása
	alapján készült előreszámítás			

FÉRFIAK

0—4	287849	256881	214951	310438
5—9	290034	261774	220279	303827
10—14	309512	280712	233347	322921
15—19	339728	312652	273786	340331
20—24	339999	325039	305792	343603
25—29	311219	306927	294934	313071
30—34	305035	305098	309488	309753
35—39	318515	318494	325506	325898
40—44	406012	405996	419365	420090
45—49	348566	348636	366003	367028
50—54	288168	288589	310404	311791
55—59	238073	238492	264855	266496
60—64	258870	259159	300269	302797
65—69	235521	234925	285961	289044
70—74	154627	154163	197558	199986
75—79	99470	99883	134528	136403
80—84	48287	48644	68126	69122
85—89	20640	21012	29507	29682
90—94	5543	5531	7412	7299
95—99	798	805	993	960
100—x	63	90	100	97
Összesen	4606529	4473502	4563164	4970637

NŐK

0—4	274703	245089	204785	295585
5—9	276903	249853	209900	289316
10—14	295708	268115	222431	308109
15—19	325083	299105	261483	325079
20—24	326666	312200	292755	328903
25—29	300673	296412	283315	300513
30—34	297080	297047	298701	298761
35—39	314354	314241	316971	317091
40—44	405092	404882	410291	410541
45—49	355854	355612	362972	363322
50—54	308273	308101	317734	318158
55—59	274223	273953	286824	287383
60—64	326203	325557	348131	349103
65—69	330479	328984	362825	364373
70—74	244925	243336	281267	283294
75—79	185456	184940	228815	231610
80—84	112721	112562	152762	155833
85—89	56716	57098	84552	86566
90—94	19098	18842	28745	29048
95—99	3627	3592	5212	5116
100—x	416	542	685	658
Összesen	5034253	4900063	4961156	5348362

EGYÜTT

0—4	562552	501970	419736	606023
5—9	566937	511627	430179	593143
10—14	605220	548827	455778	631030
15—19	664811	611757	535269	665410
20—24	666665	637239	598547	672506
25—29	611892	603339	578249	613584
30—34	602115	602145	608189	608514
35—39	632869	632735	642477	642989
40—44	811104	810878	829656	830631
45—49	704420	704248	728975	730350
50—54	596441	596690	628138	629949
55—59	512296	512445	551679	553879
60—64	585073	584716	648400	651900
65—69	566000	563909	648786	653417
70—74	399552	397499	478825	483280
75—79	284926	284823	363343	368013
80—84	161008	161206	220888	224955
85—89	77356	78110	114059	116248
90—94	24641	24373	36157	36347
95—99	4425	4397	6205	6076
100—x	479	632	785	755
Összesen	9640782	9373565	9524320	10318999

Korcsoport Mutatók	Az 1989. évi szintek változatlanúsága	Az 1921–89 közötti trendek folytatódása	A közép-európai szintek elérése	A közelítőleg állandó népességszám biztosítása
	alapján készült előreszámítás			

MUTATÓSZÁMOK AZ ELŐZŐ ÖT ÉV ÁTLAGÁBAN

Élveszületés	114398	102081	84683	122106
ezrelék	11.87	10.89	8.89	11.83
Halálozás	151683	151512	133460	122846
ezrelék	15.73	16.16	14.01	11.90
Természetes szapo- rodás/fogyás	-37285	-49431	-48777	-740
ezrelék	-3.87	-5.27	-5.12	-0.07
1000 férfira jutó nő az időszak végén	1093	1095	1087	1076
Teljes termékeny- ségi arányszám	1.82	1.67	1.47	1.95
Születéskor várható átlagos élettartam				
Férfiak	65.2	65.2	71.2	72.7
Nők	73.6	73.6	78.6	79.6

A NÉPESSÉG SZÁMA KIEMELT KORCSOPORTOK SZERINT

0–14	1734709	1562424	1305693	1830196
0–19	2399520	2174181	1840962	2495606
15–34	2545483	2454480	2320254	2560014
20–34	1880672	1842723	1784985	1894604
35–54	2744834	2744551	2829246	2833919
35–59	3257130	3256996	3380925	3387798
15–54	5290317	5199031	5149500	5393933
15–59	5802613	5711476	5701179	5947812
20–59	5137802	5099719	5165910	5282402
20–64	5722875	5684435	5814310	5934302
55–	2615756	2612110	3069127	3094870
60–	2103460	2099665	2517448	2540991
65–	1518387	1514949	1869048	1889091
70–79	684478	682322	842168	851293
80–89	238364	239316	334947	341203
90–	29545	29402	43147	43178

A NÉPESSÉG SZÁZALÉKOS MEGOSZLÁSA KIEMELT KORCSOPORTOK SZERINT

0–14	17.99	16.67	13.71	17.74
0–19	24.89	23.19	19.33	24.18
15–34	26.40	26.19	24.36	24.81
20–34	19.51	19.66	18.74	18.36
35–54	28.47	29.28	29.71	27.46
35–59	33.78	34.75	35.50	32.83
15–54	54.87	55.46	54.07	52.27
15–59	60.19	60.93	59.86	57.64
20–59	53.29	54.41	54.24	51.19
20–64	59.36	60.64	61.05	57.51
55–	27.13	27.87	32.22	29.99
60–	21.82	22.40	26.43	24.62
65–	15.75	16.16	19.62	18.31
70–79	7.10	7.28	8.84	8.25
80–89	2.47	2.55	3.52	3.31
90–	0.31	0.31	0.45	0.42

DEMOGRÁFIAI FÜGGŐSÉGI (ELTARTÁSI) ARÁNYOK

0–14 évesek	0.30	0.27	0.23	0.31
15–59 évesek				
0–19 évesek	0.42	0.38	0.32	0.42
20–64 évesek				
60+ évesek	0.36	0.37	0.44	0.43
15–59 évesek				
65+ évesek	0.27	0.27	0.32	0.32
20–64 évesek				
0–14, 60+ évesek	0.66	0.64	0.67	0.73
15–59 évesek				
0–19, 65+ évesek	0.68	0.65	0.64	0.74
20–64 évesek				

Bázisév:
1990

ORSZÁGOS ELŐREZÁMÍTOTT NÉPESSÉG

2025.I.I.

Korcsoport	Az 1989. évi szintek változatlanúsága	Az 1921—89 közötti trendek folytatódása	A közép-európai szintek elérése	A közelítőleg állandó népességszám biztosítása
------------	---------------------------------------	---	---------------------------------	--

alapján készült előszámítás

FÉRFIAK

0—4	292280	251414	199194	315855
5—9	287152	256259	214679	310130
10—14	289547	261336	220085	303619
15—19	308598	279858	232974	322517
20—24	337585	310700	272887	339455
25—29	337108	322307	304434	342407
30—34	307280	303070	292965	311429
35—39	299245	299202	306281	307226
40—44	309455	309439	320477	321922
45—49	387836	388091	409109	411934
50—54	324810	325269	351982	355776
55—59	261243	261511	293059	297691
60—64	206285	206330	242357	247875
65—69	211736	211835	263228	271384
70—74	178751	178289	235437	244855
75—79	103138	103421	145309	152529
80—84	53321	53650	79488	84132
85—89	18585	18882	28466	29988
90—94	5157	5155	7514	7717
95—99	765	773	1047	1037
100—x	88	125	153	148
Összesen	4519965	4346916	4421125	4979626

NŐK

0—4	278932	239872	189773	300750
5—9	274152	244589	204564	295326
10—14	276633	249608	209791	289194
15—19	295296	267731	222263	307918
20—24	324349	298428	261169	324761
25—29	325686	311265	292289	328477
30—34	299215	294961	282576	299874
35—39	294784	294664	297420	297716
40—44	310659	310494	314938	315431
45—49	397579	397371	406162	407162
50—54	346215	346001	357585	358899
55—59	295953	295557	310496	312190
60—64	258366	257753	277081	279296
65—69	297501	296452	329547	333521
70—74	284213	282374	330273	336631
75—79	189775	189057	237996	245428
80—84	118920	118652	165172	173521
85—89	53252	53519	82303	87944
90—94	18061	17812	28766	30569
95—99	3494	3458	5458	5604
100—x	589	759	1088	1068
Összesen	4943624	4770377	4806710	5331280

EGYÜTT

0—4	571212	491286	388967	616605
5—9	561304	500848	419243	605456
10—14	566180	510944	429876	592813
15—19	603894	547589	455237	630435
20—24	661934	609128	534056	664216
25—29	662794	633572	596723	670884
30—34	606495	598031	575541	611303
35—39	594029	593866	603701	604942
40—44	620114	619933	635415	637353
45—49	785415	785462	815271	819096
50—54	671025	671270	709567	714675
55—59	557196	557068	603555	609881
60—64	464651	464083	519438	527171
65—69	509237	508287	592775	604905
70—74	462964	460663	565710	581486
75—79	292913	292478	383305	397957
80—84	172241	172302	244660	257653
85—89	71837	72401	110769	117932
90—94	23218	22967	36280	38286
95—99	4259	4231	6505	6641
100—x	677	884	1241	1216
Összesen	9463589	9117293	9227835	10310906

Korcsoport Mutatók	Az 1989. évi szintek változatlanúsága	Az 1921—89 közötti trendek folytatódása	A közép-európai szintek elérése	A közelítőleg állandó népességszám biztosítása
	alaján készült előreszámítás			

MUTATÓSZÁMOK AZ ELŐZŐ ÖT ÉV ÁTLAGÁBAN

Élveszületés	116159	99908	78475	124180
ezrelék	12.27	10.96	8.50	12.04
Halálozás	151598	151162	137772	125799
ezrelék	16.02	16.58	14.93	12.20
Természetes szapo- rodás/fogyás	-35439	-51254	-59297	-1619
ezrelék	-3.74	-5.62	-6.43	-0.16
1000 férfira jutó nő az időszak végén	1094	1097	1087	1071
Teljes termékeny- ségi arányszám	1.82	1.66	1.47	1.95
Születéskor várható átlagos élettartam				
Férfiak	65.2	65.2	71.2	73.2
Nők	73.6	73.6	78.6	80.1

A NÉPESSÉG SZÁMA KIEMELT KORCSOPORTOK SZERINT

0—14	1698696	1503078	1238086	1814874
0—19	2302590	2050667	1693323	2445309
15—34	2535117	2388320	2161557	2576838
20—34	1931223	1840731	1706320	1946403
35—54	2670583	2670531	2763954	2776066
35—59	3227779	3227599	3367509	3385947
15—54	5205700	5058851	4925511	5352904
15—59	5762896	5615919	5529066	5962785
20—59	5159002	5068330	5073829	5332350
20—64	5623653	5532413	5593267	5859521
55—	2559193	2555364	3064238	3143128
60—	2001997	1998296	2460683	2533247
65—	1537346	1534213	1941245	2006076
70—79	755877	753141	949015	979443
80—89	244078	244703	355429	375585
90—	28154	28082	44026	46143

A NÉPESSÉG SZÁZALÉKOS MEGOSZLÁSA KIEMELT KORCSOPORTOK SZERINT

0—14	17.95	16.49	13.42	17.60
0—19	24.33	22.49	18.35	23.72
15—34	26.79	26.20	23.42	24.99
20—34	20.41	20.19	18.49	18.88
35—54	28.22	29.29	29.95	26.92
35—59	34.11	35.40	36.49	32.84
15—54	55.01	55.49	53.38	51.91
15—59	60.90	61.60	59.92	57.83
20—59	54.51	55.59	54.98	51.72
20—64	59.42	60.68	60.61	56.83
55—	27.04	28.03	33.21	30.48
60—	21.15	21.92	26.67	24.57
65—	16.24	16.83	21.04	19.46
70—79	7.99	8.26	10.28	9.50
80—89	2.58	2.68	3.85	3.64
90—	0.30	0.31	0.48	0.45

DEMOGRÁFIAI FÜGGŐSÉGI (ELTARTÁSI) ARÁNYOK

0—14 évesek	0.29	0.27	0.22	0.30
15—59 évesek				
0—19 évesek	0.41	0.37	0.30	0.42
20—64 évesek				
60+ évesek	0.35	0.36	0.45	0.42
15—59 évesek				
65+ évesek	0.27	0.28	0.35	0.34
20—64 évesek				
0—14, 60+ évesek	0.64	0.62	0.67	0.73
15—59 évesek				
0—19, 65+ évesek	0.68	0.65	0.65	0.76
20—64 évesek				

Bázisév:
1990

ORSZÁGOS ELŐRESZÁMÍTOTT NÉPESSÉG

2030.I.I.

Korcsoport	Az 1989. évi szintek változtatlansága	Az 1921—89 közötti trendek folytatódása	A közép-európai szintek elérése	A közelítőleg állandó népességszám biztosítása
	alapján készült előreszámítás			

FÉRFIAK

0—4	287705	235806	177342	322496
5—9	291573	250805	198942	315560
10—14	286670	255830	214490	309929
15—19	288692	260540	219734	303261
20—24	306652	278110	232209	321735
25—29	334715	308089	271675	338342
30—34	332841	318257	302402	340716
35—39	301447	297213	289929	309035
40—44	290733	290696	301550	303692
45—49	295602	295792	312640	316023
50—54	361404	362080	393437	399994
55—59	294462	294749	332313	340527
60—64	226361	226244	268165	277904
65—69	168725	168653	212460	223288
70—74	160698	160766	216721	231447
75—79	119228	119607	173171	188424
80—84	55287	55550	85858	95128
85—89	20522	20825	33213	36875
90—94	4644	4632	7249	7842
95—99	712	720	1061	1099
100—x	87	125	168	166
Összesen	4428760	4205089	4244729	4983483

NŐK

0—4	274565	224981	168954	307107
5—9	278372	239383	189568	300508
10—14	273884	244349	204457	295211
15—19	276248	249251	209631	289030
20—24	294629	267125	221995	307642
25—29	323375	297534	260753	324374
30—34	324107	309741	291527	327837
35—39	296903	292595	281364	298912
40—44	291319	291151	295513	296286
45—49	304897	304733	311769	313046
50—54	386809	386631	400134	402604
55—59	332377	331914	349440	352699
60—64	278838	278079	299950	304082
65—69	235632	234710	262290	267750
70—74	255852	254451	299980	309869
75—79	220217	219387	279462	294333
80—84	121690	121293	171800	186679
85—89	56181	56414	88989	99910
90—94	16958	16696	28000	31592
95—99	3305	3269	5462	5943
100—x	595	774	1208	1235
Összesen	4846753	4624461	4622246	5316649

EGYÜTT

0—4	562270	460787	346296	629603
5—9	569945	490188	388510	616068
10—14	560554	500179	418947	605140
15—19	564940	509791	429365	592291
20—24	601281	545235	454204	629377
25—29	658090	605623	532428	662716
30—34	656948	627998	593929	668553
35—39	598350	589808	571293	607947
40—44	582052	581847	597063	599978
45—49	600499	600525	624409	629069
50—54	748213	748711	793571	802598
55—59	626839	626663	681753	693226
60—64	505199	504323	568115	581986
65—69	404357	403363	474750	491038
70—74	416550	415217	516701	541316
75—79	339445	338994	452633	482757
80—84	176977	176843	257658	281807
85—89	76703	77239	122202	136785
90—94	21602	21328	35249	39434
95—99	4017	3989	6523	7042
100—x	682	899	1376	1401
Összesen	9275513	8829550	8866975	10300132

Korcsoport Mutatók	Az 1989. évi szintek változtatlansága	Az 1921–89 közötti trendek folytatódása	A közép-európai szintek elérése	A közelítőleg állandó népességszám biztosítása
	alapján készült előreszámítás			

MUTATÓSZÁMOK AZ ELŐZŐ ÖT ÉV ÁTLAGÁBAN

Élveszületés	114340	93706	69866	126736
ezrelék	12.33	10.61	7.88	12.30
Halálozás	151955	151255	142038	128891
ezrelék	16.38	17.13	16.02	12.51
Természetes szapo- rodás/fogyás	-37615	-57549	-72172	-2155
ezrelék	-4.06	-6.52	-8.14	-0.21
1000 férfira jutó nő az időszak végén	1094	1100	1089	1067
Teljes termékeny- ségi arányszám	1.82	1.65	1.47	2
Születéskor várható átlagos élettartam				
Férfiak	65.2	65.2	71.2	73.7
Nők	73.6	73.6	78.6	80.6

A NÉPESSÉG SZÁMA KIEMELT KORCSOPORTOK SZERINT

0–14	1692769	1451154	1153753	1850811
0–19	2257709	1960945	1583118	2443102
15–34	2481259	2288647	2009926	2552937
20–34	1916319	1778856	1580561	1960646
35–54	2529114	2520891	2586336	2639592
35–59	3155953	3147554	3268089	3332818
15–54	5010373	4809538	4596262	5192529
15–59	5637212	5436201	5278015	5885755
20–59	5072272	4926410	4848650	5293464
20–64	5577471	5430733	5416765	5875450
55–	2572371	2568858	3116960	3256792
60–	1945532	1942195	2435207	2563566
65–	1440333	1437872	1867092	1981580
70–79	755995	754211	969334	1024073
80–89	253680	254082	379860	418592
90–	26301	26216	43148	47877

A NÉPESSÉG SZÁZALÉKOS MEGOSZLÁSA KIEMELT KORCSOPORTOK SZERINT

0–14	18.25	16.44	13.01	17.97
0–19	24.34	22.21	17.85	23.72
15–34	26.75	25.92	22.67	24.79
20–34	20.66	20.15	17.83	19.04
35–54	27.27	28.55	29.17	25.63
35–59	34.02	35.65	36.86	32.36
15–54	54.02	54.47	51.84	50.41
15–59	60.78	61.57	59.52	57.14
20–59	54.68	55.79	54.68	51.39
20–64	60.13	61.51	61.09	57.04
55–	27.73	29.09	35.15	31.62
60–	20.97	22.00	27.46	24.89
65–	15.53	16.28	21.06	19.24
70–79	8.15	8.54	10.93	9.94
80–89	2.73	2.88	4.28	4.06
90–	0.28	0.30	0.49	0.46

DEMOGRÁFIAI FÜGGŐSÉGI (ELTARTÁSI) ARÁNYOK

0–14 évesek	0.30	0.27	0.22	0.31
15–59 évesek				
0–19 évesek	0.40	0.36	0.29	0.42
20–64 évesek				
60+ évesek	0.35	0.36	0.46	0.44
15–59 évesek				
65+ évesek	0.26	0.26	0.34	0.34
20–64 évesek				
0–14, 60+ évesek	0.65	0.62	0.68	0.75
15–59 évesek				
0–19, 65+ évesek	0.66	0.63	0.64	0.75
20–64 évesek				

Bázisév:
1990

ORSZÁGOS ELŐRESZÁMÍTOTT NÉPESSÉG

2035.I.1.

Korcsoport	Az 1989. évi szintek változatlanlansága	Az 1921—89 közötti trendek folytatódása	A közép-európai szintek elérése	A közelítőleg állandó népességszám biztosítása
	alapján készült előreszámítás			

FÉRFIAK

0—4	273757	217926	162840	312902
5—9	287009	235235	177117	322213
10—14	291083	250384	198767	315368
15—19	285823	255051	214148	309586
20—24	286871	258913	219012	302571
25—29	304045	275773	231178	320744
30—34	330479	304217	269861	336771
35—39	326523	312106	299268	338251
40—44	292872	288763	285450	305688
45—49	277719	277876	294175	298445
50—54	275456	275967	300663	307373
55—59	327636	328106	371452	383766
60—64	255145	255000	304085	319025
65—69	185146	184931	235085	251587
70—74	128055	127994	174923	191707
75—79	107187	107851	159405	179718
80—84	63912	64244	102321	118866
85—89	21279	21562	35875	42146
90—94	5128	5109	8458	9703
95—99	641	647	1024	1119
100—x	81	118	172	177
Összesen	4325847	4047773	4045279	4967726

NŐK

0—4	261255	207922	155138	297974
5—9	274015	224522	168772	306877
10—14	278101	239148	189470	300399
15—19	273502	244000	204302	295056
20—24	275624	248686	209379	288789
25—29	293744	266325	221642	307302
30—34	321807	296077	260073	323787
35—39	321602	307257	290277	326859
40—44	293413	289106	279560	297577
45—49	285916	285749	292540	294203
50—54	296638	296497	307142	309786
55—59	371349	370889	391020	396125
60—64	313157	312286	337570	344150
65—69	254304	253218	283938	292317
70—74	202645	201457	238757	249899
75—79	198241	197693	253830	272987
80—84	141210	140752	201733	226740
85—89	57489	57670	92560	109372
90—94	17891	17599	30275	36447
95—99	3103	3064	5316	6185
100—x	568	742	1231	1331
Összesen	4735574	4460659	4414525	5284162

EGYÜTT

0—4	535012	425848	317978	610876
5—9	561024	459757	345889	629090
10—14	569184	489532	388237	615767
15—19	559325	499051	418450	604642
20—24	562495	507599	428391	591360
25—29	597789	542098	452820	628046
30—34	652286	600294	529934	660558
35—39	648125	619363	589545	665110
40—44	586285	577869	565010	603265
45—49	563635	563625	586715	592648
50—54	572094	572464	607805	617159
55—59	698985	698995	762472	779891
60—64	568302	567286	641655	663175
65—69	439450	438149	519023	543904
70—74	330700	329451	413680	441606
75—79	305428	305544	413235	452705
80—84	205122	204996	304054	345606
85—89	78768	79232	128435	151518
90—94	23019	22708	38733	46150
95—99	3744	3711	6340	7304
100—x	649	860	1403	1508
Összesen	9061421	8508432	8459804	10251888

Korcsoport Mutatók	Az 1989. évi szintek változtatlansága	Az 1921–89 közötti trendek folytatódása	A közép-európai szintek elérése	A közelítőleg állandó népességszám biztosítása
	alapján készült előreszámítás			

MUTATÓSZÁMOK AZ ELŐZŐ ÖT ÉV ÁTLAGÁBAN

Élveszületés	108797	86600	64153	122914
ezrelék	12.01	10.18	7.58	11.99
Halálozás	151615	150824	145587	132563
ezrelék	16.73	17.73	17.21	12.93
Természetes szapo- rodás/fogyás	-42818	-64224	-81434	-9649
ezrelék	-4.73	-7.55	-9.63	-0.94
1000 férfira jutó nő az időszak végén	1095	1102	1091	1064
Teljes termékeny- ségi arányszám	1.82	1.64	1.47	2
Születéskor várható átlagos élettartam				
Férfiak	65.2	65.2	71.2	74.2
Nők	73.6	73.6	78.6	81.1

A NÉPESSÉG SZÁMA KIEMELT KORCSOPORTOK SZERINT

0–14	1665220	1375137	1052104	1855733
0–19	2224545	1874188	1470554	2460375
15–34	2371895	2149042	1829595	2484606
20–34	1812570	1649991	1411145	1879964
35–54	2370139	2333321	2349075	2478182
35–59	3069124	3032316	3111547	3258073
15–54	4742034	4482363	4178670	4962788
15–59	5441019	5181358	4941142	5742679
20–59	4881694	4682307	4522692	5138037
20–64	5449996	5249593	5164347	5801212
55–	2654167	2650932	3229030	3433367
60–	1955182	1951937	2466558	2653476
65–	1386880	1384651	1824903	1990301
70–79	636128	634995	826915	894311
80–89	283890	284228	432489	497124
90–	27412	27279	46476	54962

A NÉPESSÉG SZÁZALÉKOS MEGOSZLÁSA KIEMELT KORCSOPORTOK SZERINT

0–14	18.38	16.16	12.44	18.10
0–19	24.55	22.03	17.38	24.00
15–34	26.18	25.26	21.63	24.24
20–34	20.00	19.39	16.68	18.34
35–54	26.16	27.42	27.77	24.17
35–59	33.87	35.64	36.78	31.78
15–54	52.33	52.68	49.39	48.41
15–59	60.05	60.90	58.41	56.02
20–59	53.87	55.03	53.46	50.12
20–64	60.15	61.70	61.05	56.59
55–	29.29	31.16	38.17	33.49
60–	21.58	22.94	29.16	25.88
65–	15.31	16.27	21.57	19.41
70–79	7.02	7.46	9.77	8.72
80–89	3.13	3.34	5.11	4.85
90–	0.30	0.32	0.55	0.54

DEMOGRÁFIAI FÜGGŐSÉGI (ELTARTÁSI) ARÁNYOK

0–14 évesek	0.31	0.27	0.21	0.32
15–59 évesek				
0–19 évesek	0.41	0.36	0.28	0.42
20–64 évesek				
60+ évesek	0.36	0.38	0.50	0.46
15–59 évesek				
65+ évesek	0.25	0.26	0.35	0.34
20–64 évesek				
0–14, 60+ évesek	0.67	0.64	0.71	0.79
15–59 évesek				
0–19, 65+ évesek	0.66	0.62	0.64	0.77
20–64 évesek				

Bázisév:
1990

ORSZÁGOS ELŐRESZÁMÍTOTT NÉPESSÉG

2040.I.1.

Korcsoport	Az 1989. évi szintek változatlanúsága	Az 1921—89 közötti trendek folytatódása	A közép-európai szintek elérése	A közelítőleg állandó népességszám biztosítása
	alapján készült előreszámítás			

FÉRFIAK

0—4	261201	205618	154184	319985
5—9	273095	217398	162633	312644
10—14	286526	234841	176961	322029
15—19	290224	249622	198450	315040
20—24	284020	253458	213444	308924
25—29	284432	256737	218040	301695
30—34	300196	272307	229634	319344
35—39	324206	298338	267065	334481
40—44	317236	303233	294645	334805
45—49	279762	276028	278469	300715
50—54	258791	259252	282905	290741
55—59	249719	250073	283862	295585
60—64	283889	283859	339899	360781
65—69	208688	208436	266574	290229
70—74	140518	140348	193550	217444
75—79	85414	85866	128661	150218
80—84	57458	57930	94187	114716
85—89	24599	24937	42754	53263
90—94	5317	5290	9136	11165
95—99	708	714	1195	1387
100—x	74	107	167	182
Összesen	4216073	3884392	3836415	4955373

NŐK

0—4	249272	196178	146891	304598
5—9	260731	207498	154971	297752
10—14	273747	224302	168684	306767
15—19	277713	238806	189326	300241
20—24	272885	243447	204057	294810
25—29	274796	247942	209046	288470
30—34	292320	265021	221064	306746
35—39	319320	293703	258957	322822
40—44	317822	303594	288416	325400
45—49	287971	283742	276747	295485
50—54	278171	278027	288198	291139
55—59	284782	284425	300146	304800
60—64	349875	348957	377738	386522
65—69	285603	284367	319550	330835
70—74	218702	217343	258463	272828
75—79	157015	156519	202026	220155
80—84	127119	126834	183230	210296
85—89	66711	66922	108687	132842
90—94	18307	17991	31490	39898
95—99	3274	3230	5748	7136
100—x	535	699	1208	1393
Összesen	4616671	4289547	4194643	5240935

EGYÜTT

0—4	510473	401796	301075	624583
5—9	533826	424896	317604	610396
10—14	560273	459143	345645	628796
15—19	567937	488428	387776	615281
20—24	556905	496905	417501	603734
25—29	559228	504679	427086	590165
30—34	592516	537328	450698	626090
35—39	643526	592041	526022	657303
40—44	635058	606827	583061	660205
45—49	567733	559770	555216	596200
50—54	536962	537279	571103	581880
55—59	534501	534498	584008	600385
60—64	633764	632816	717637	747303
65—69	494291	492803	586124	621064
70—74	359220	357691	452013	490272
75—79	242429	242385	330687	370373
80—84	184577	184764	277417	325012
85—89	91310	91859	151441	186105
90—94	23624	23281	40626	51063
95—99	3982	3944	6943	8523
100—x	609	806	1375	1575
Összesen	8832744	8173939	8031058	10196308

Korcsoport Mutatók	Az 1989. évi szintek változtatlansága	Az 1921—89 közötti trendek folytatódása	A közép-európai szintek elérése	A közelítőleg állandó népességszám biztosítása
	alpján készült előreszámítás			

MUTATÓSZÁMOK AZ ELŐZŐ ÖT ÉV ÁTLAGÁBAN

Élveszületés	103807	81709	60742	125647
ezrelék	11.75	10.00	7.56	12.32
Halálozás	149542	148608	146491	136763
ezrelék	16.93	18.18	18.24	13.41
Természetes szaporodás/fogyás	-45735	-66899	-85749	-11116
ezrelék	-5.18	-8.18	-10.68	-1.09
1000 férfira jutó nő az időszak végén	1095	1104	1093	1058
Teljes termékenységi arányszám	1.82	1.63	1.47	2.1
Születéskor várható átlagos élettartam				
Férfiak	65.2	65.2	71.2	74.6
Nők	73.6	73.6	78.6	81.1

A NÉPESSÉG SZÁMA KIEMELT KORCSOPORTOK SZERINT

0—14	1604572	1285835	964324	1863775
0—19	2172509	1774263	1352100	2479056
15—34	2276586	2027340	1683061	2435270
20—34	1708649	1538912	1295285	1819989
35—54	2383279	2295917	2235402	2495588
35—59	2917780	2830415	2819410	3095973
15—54	4659865	4323257	3918463	4930858
15—59	5194366	4857755	4502471	5531243
20—59	4626429	4369327	4114695	4915962
20—64	5260193	5002143	4832332	5663265
55—	2568307	2564847	3148271	3401675
60—	2033806	2030349	2564263	2801290
65—	1400042	1397533	1846626	2053987
70—79	601649	600076	782700	860645
80—89	275887	276623	428858	511117
90—	28215	28031	48944	61161

A NÉPESSÉG SZÁZALÉKOS MEGOSZLÁSA KIEMELT KORCSOPORTOK SZERINT

0—14	18.17	15.73	12.01	18.28
0—19	24.60	21.71	16.84	24.31
15—34	25.77	24.80	20.96	23.88
20—34	19.34	18.83	16.13	17.85
35—54	26.98	28.09	27.83	24.48
35—59	33.03	34.63	35.11	30.36
15—54	52.76	52.89	48.79	48.36
15—59	58.81	59.43	56.06	54.25
20—59	52.38	53.45	51.23	48.21
20—64	59.55	61.20	60.17	55.54
55—	29.08	31.38	39.20	33.36
60—	23.03	24.84	31.93	27.47
65—	15.85	17.10	22.99	20.14
70—79	6.81	7.34	9.75	8.44
80—89	3.12	3.38	5.34	5.01
90—	0.32	0.34	0.61	0.60

DEMOGRÁFIAI FÜGGŐSÉGI (ELTARTÁSI) ARÁNYOK

<u>0—14 évesek</u>				
15—59 évesek	0.31	0.26	0.21	0.34
<u>0—19 évesek</u>				
20—64 évesek	0.41	0.35	0.28	0.44
<u>60+ évesek</u>				
15—59 évesek	0.39	0.42	0.57	0.51
<u>65+ évesek</u>				
20—64 évesek	0.27	0.28	0.38	0.36
<u>0—14, 60+ évesek</u>				
15—59 évesek	0.70	0.68	0.78	0.84
<u>0—19, 65+ évesek</u>				
20—64 évesek	0.68	0.63	0.66	0.80

A NÉPESSÉGTUDOMÁNYI KUTATÓ INTÉZET KUTATÁSI JELENTÉSEI
DEMOGRÁFIAI TÁJÉKOZTATÓ FÜZETEK

1985.

1. Adatgyűjtemény. A budapesti agglomeráció népességszámának alakulásáról (Népszámlálási adatok alapján).

1987.

2. Adalék Bulgária, Csehszlovákia, Lengyelország, a Német Demokratikus Köztársaság és a Szovjetunió népesedéspolitikájáról.

1988.

3. A távlati tervezés keretében született népesedéspolitikai koncepciók, 1968—1982.
4. A népesedéspolitika elvi kérdései történeti megközelítésben és nemzetközi összehasonlításban.
A népesedéspolitikai döntéseket alakító tényezők Magyarországon.
A második világháború utáni magyar népesedéspolitikában tükröződő értékek.
A népesedéspolitika alapkérdései.

1989.

5. Népeségelőreszámítások: problémák, eredmények, megbízhatóság.
6. A népesedés és a népesedéspolitika a hosszú távú tervezés összefoglaló dokumentumaiban, 1968—1985. I.
7. A népesedés és a népesedéspolitika a hosszú távú tervezés összefoglaló dokumentumaiban, 1968—1985. II.

1990.

8. Az 1984-es népesedéspolitikai kormányprogram alapidokumentumai, 1981—1986.

1991.

9. Magyarország népességének előreszámítása, 1990—2010. Az 1990. évi népszámlálás és az 1989. évi népmozgalom adatain alapuló számítások eredményei.

Készült: az ALFAPRINT Nyomdaipari Kiszövetkezetben
Táskaszám: 103/1992
Példányszáma: 300 – Formátum: A/4
Felelős vezető: Barabás Gábor