

SOMOGY MEGYE NÉPESSÉGE A 18. SZÁZAD MÁSODIK FELÉBEN A LÉLEKÖSSZEÍRÁSOK TÜKRÉBEN

DÁNYI DEZSŐ †

Mária Terézia – korának halandó szemléletét követve – a népesség számának és szám szerinti változásának ismeretét politikai-gazdasági programja elengedhetetlen feltételének tartotta. A szándék és a megoldás viszonya hű tükörképe a korabeli államigazgatás realitásokat nem ismerő, illetve mellőző magatartásának.

Amint a következőkben részletesebben is bemutatjuk, elrendelték, hogy minden település, minden évben 110 adatot gyűjtsön össze és közölje azokat felettes szerveivel. Rendszeresen meg kellett tehát állapítani a települések össznépességszámát, rendi-társadalmi rétegeinek nagyságát, természetes és tényleges népmozgalmuk adatait.

A nemtelen népesség conscriptiójának fennmaradt dokumentumai – az egyszerű matematikai hibákat nem részletezve – azt is bizonyítják, hogy az összeírás definíciói pontatlanságainak, hiányosságainak köszönhetően igen problematikus a települések demográfiai jellemzőinek összehasonlítása. Másrészt mennyiségileg elenyésző – egy-egy járásban féltucat-tucat lakost kitevő – „rétegek” (például a szerzetes- és apácarendekbe lépők száma) adatai is terhelik a további elemzést. Az országban több területi levéltár őrzi az 1773–83. évi nemtelen népesség összeírásának dokumentumait. Somogy megye kiválasztását a forrás teljessége, folyamatossága indokolta meg. Az 1773–83. évi Somogy megyei összeírások feldolgozása és közlése során néhány adatot mellőztünk. Nem közöljük például településenként a koldusok, szerzetesek, kiszolgált katonák stb. számát, vagy a rétegenkénti házasságkötési koradatokat, mert az utóbbi számokból nem állapítható meg az első házasságkötések száma, kor szerinti megoszlása stb.

A leírtakat szem előtt tartva hangsúlyozzuk, hogy mindezek ellenére ez a magyarországi népességösszeírás nemzetközi viszonylatban is kiemelkedő történeti demográfiai forrás. A korabeli Helytartótanács tudós munkatársai is értékelték – mint a „Szerény megjegyzések” írója – az összeírás jelentőségét.¹ Mindezek alapján úgy véltük, hogy ennek a pretranzíciós forrásnak mélyebb elemzése megérdemli a családrekonstrukciós adatokkal való kiegészítést, ha lehet a még alaposabb analízist. A magyar történeti demográfia sem mulasztotta el ennek a forrásnak jelentőségét figyelmünkbe ajánlani.²

¹ Dányi, 1960.

² Thirring G. 1903. Fügedi, 1966. Óri, 1994.

A továbbiakban részletezett adatok és mutatók tartalmát és pontosságát a következő tények mérlegelése helyesbítheti:

- A józsefi területi közigazgatási reformok több település határát módosították. Puszták, majorok 1787-ven több esetben más településhez tartoztak, mint 1773–1783-ban.
- A települések össznépességszáma a jobbágyok, szolgák és extraneusok összege. Az egyéb kategóriába sorolt populáció adatai nem szerepelnek,
- A települések folyó évi természetes szaporulatának és vándorlási egyenlegének összege többször különbözik a következő év össznépességének számától.
- Ha a Somogy megyei 1783. évi conscriptio járásonkénti össznépesség számát vetjük össze az 1787. évi népszámlálás népességszámával, akkor az alábbi eltéréseket kell mérlegelnünk:

1. Somogy megye járásainak népességszáma 1783-ban és 1787-ben

Járás	A népesség száma		1783
	1783-ban	1787-ben	1787 = 100,00
Igali	38 066	39 145	97,24
Kanizsai	32 261	49 973	64,56
Kaposi	33 659	40 346	83,43
Szigetvári	34 783	51 869	67,06

Az Igali és a Kaposvári járás két forrás közötti különbségének aránya magyarázható a négy év természetes szaporulatával. A Kanizsai és a Szigetvári járás conscriptio szerinti népességszáma azonban igen alacsony a józsefi adatokhoz viszonyítva. Lehetséges, hogy ebben a két járásban az uradalmak (kastélyok, kúriák) területén élő nem nemes népséget, szolgákat, kisebb tisztviselőket nem írták össze.

A függelékben mellékeljük az 1773–1783. évi Somogy megyei összeírás évenkénti járási adatait, valamint az 1787. évi népszámlálás településenkénti lélekszámát az 1783. évi közigazgatási beosztás szerint.

*

Úgy véljük, hogy az utóbbi évek nyugat-európai történeti demográfiai kutatása olyan adatokra, szemléletmódra és módszerekre támaszkodik, amelyeknek igen rövid felvázolása elősegítheti a hazai történeti demográfiai elemzések elmélyítését.

Mindenekelőtt kiemelendő, hogy a történeti demográfiai kutatás információs alapanyaga – a felhasználható adatok nagyságrendje és tartalma – vált gazdaggá. Ez a tömeges méretekben elvégzett családrekonstrukciós műveleteknek

köszönhető.³ A családrekonstrukciók nyomán Angliában, Franciaországban, Svédországban, Hollandiában, Németországban az össznépeség számának meghatározását célzó – korábban súlyponti feladatnak minősülő – kutatások kissé háttérbe szorultak. Megszűnt tehát a hazai történeti demográfiai kutatásokat is jellemző azon képlet, amely különféle, demográfiai és nem demográfiai célzatú források adataiból – rendszerint kerekített szorzószámokat alkalmazva – elsősorban az össznépeség számát törekedett meghatározni. Az össznépeségszám megközelítésének korábbi centrális szerepe tehát csökkent. Ezen témaváltás mögött azonban szemléletmódosulás áll.

Napjaink nyugat-európai történeti demográfiája azt elemzi, hogy a pretranzíciós korszakban a fertilitás, a mortalitás, a nupcialitás miként módosult kölcsönös összefüggések vagy – és egyéb ökonómiai, szociológiai, vagy éppen biológiai faktorok bonyolult kölcsönhatásának tulajdoníthatóan. Így vált megkülönböztetett jelentőségűvé – kifinomult ökonometriai módszereket alkalmazva – az életszínvonal, a termés, az árak, a piaci integráció termelékenységre, halandóságra, nuptialitásra gyakorolt rövid és hosszú távú hatásainak elemzése.⁴

Napjainkban terjedelmes, mélyreható vita részletezi a homeostazis elméletének realizálódását, kiemelve, vitatva a nupcialitás meghatározó faktor jellegét a pretranzíciós időszakban. Nem zárható ki ugyanis, hogy a nupcialitás különféle okokra visszavezethető módosulása idézte elő a fertilitás csökkenését, és a mortalitás is igazodott ezekhez a demográfiai képletekhez.⁵

Nem meglepő, hogy a népeség politikai szemléletmódja, vallási hovatartozása is az újabb elemzések témájának egyik alkotóeleme. A családrekonstrukciók bizonyították, hogy a kálvinista populáció fertilitása alacsonyabb volt, mint a katolikus népeség termékenysége.⁶

A sokoldalú, kifinomult demográfiai mutatószámok arra is ösztönözték a kutatókat, hogy a népeség számának és egyéb demográfiai jellemzőinek visszavetítését – back-projection – egyre bonyolultabb matematikai módszereket alkalmazva újra megkíséreljék.⁷ Nagyon tanulságos és a hazai viszonylatban sem mellőzhető, hogy éppen a családrekonstrukció tömeges megjelentetése váltott ki belső vitát a történeti demográfusok között. Bebizonyosodott ugyanis, hogy a vándorlás módosítja a fertilitás és a nupcialitás színvonalát. Megjegyzendő, hogy Louis Henry ennek a korrekciónak a szükségességére már korábban is felhívta a történeti demográfusok figyelmét.⁸

Beismerjük, hogy az elkövetkező Somogy megyei elaborátumokban az újabb nyugat-európai demográfiai szemléletmód és módszertan követelményei-

³ Wrigley-Schofield, 1981. Bengston-Fridlitzius, 1989. Bengston, 1993.

⁴ Beaudry, 1976. Biraben, 1976. Lee, 1981. Galloway, 1985. Galloway, 1988. Chevret, 1993.

⁵ Smith, 1977. Lee, 1985. Nusteling, 1993.

⁶ Hörling, 1998. Janssen, 1998.

⁷ Lee, 1974.

⁸ Ruggles, 1992. Wrigley, 1994.

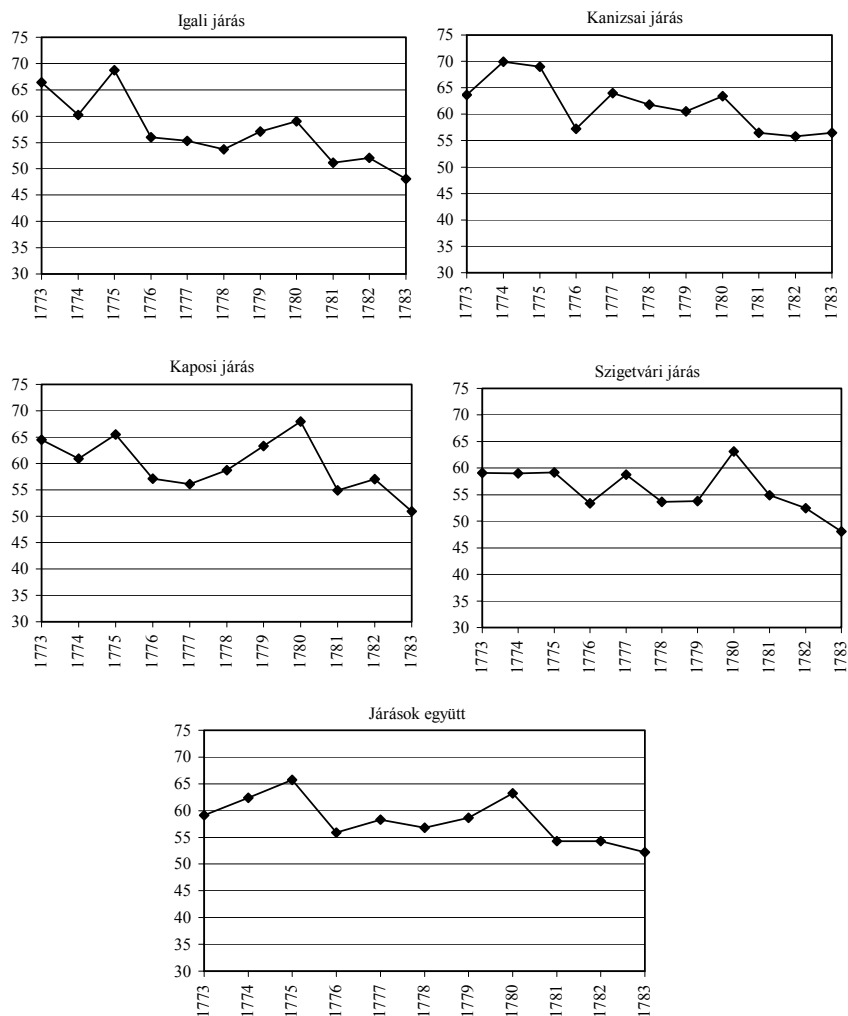
nek – objektív és szubjektív okok miatt – csak szerény mértékben felelhettünk meg.

Születési arány

Somogy megye járásaiban az 1773–1783 évben igen magas volt a születési arány, hullámainak trendje azonban hanyatló tendenciát sejtett. Tanúi vagyunk tehát annak, hogy a demográfiai pretanzíciós időszakban, különösen rövid távon, kisebb-nagyobb demográfiai konjunktúrák és dekonjunktúrák formálódtak ki.

2. Születési arány járásonként (‰) 1773–1783

Járás	1773	1774	1775	1776	1777	1778	1779	1780	1781	1782	1783
Igali	66,4	60,2	68,7	56,0	55,3	53,7	57,1	59,0	51,1	52,1	48,1
Kanizsai	63,7	69,9	69,0	57,2	64,0	61,8	60,5	63,4	56,5	55,8	56,5
Kaposi	69,5	60,9	65,5	57,1	56,1	58,7	63,3	68,0	54,9	57,0	50,9
Szigetvári	59,1	59,0	59,2	53,4	58,8	53,6	53,8	63,1	54,9	52,5	48,1
Együtt	59,1	62,4	65,7	55,9	58,3	56,8	58,6	63,2	54,3	54,3	52,2

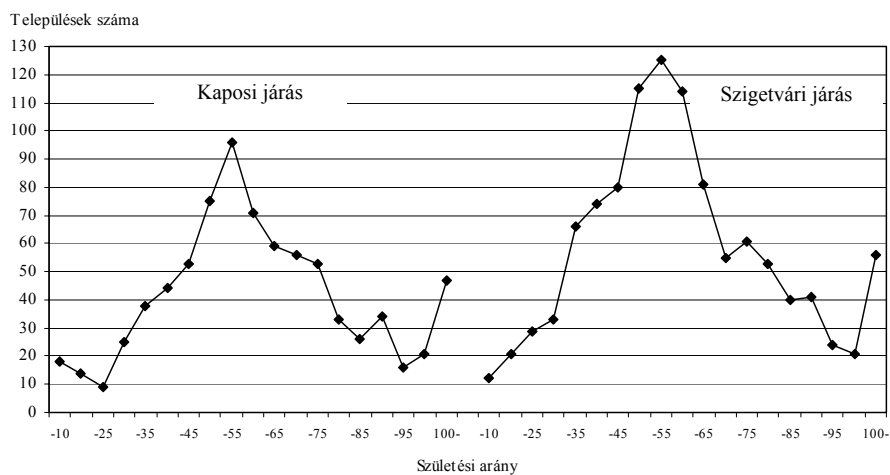
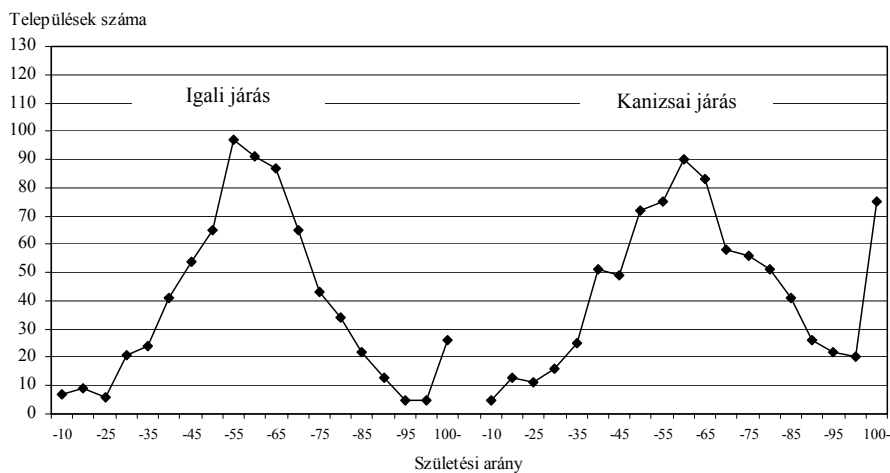


*I. Születési arány járásonként (%)
1773–1783*

Elrendezzük a községeket születési arányszámuk nagysága szerint. Az alábbi táblázat és grafikon szerint mind a négy járásban leggyakoribb az 50–60%-es születési arányszám. Ezek a községek a járások településeinek 10–14%-át teszik ki.

3. A települések száma járásonként (1773–83) születési arány szerint

Születési arány ‰	Igali	Kanizsai	Kaposi	Szigetvári
	járás			
–10	7	5	18	12
10–20	9	13	14	21
20–25	6	11	9	29
25–30	21	16	25	33
30–35	24	25	38	66
35–40	41	51	44	74
40–45	54	49	53	80
45–50	65	72	75	115
50–55	97	75	96	125
55–60	91	90	71	114
60–65	87	83	59	81
65–70	65	58	56	55
70–75	43	56	53	61
75–80	34	51	33	53
80–85	22	41	26	40
85–90	13	26	34	41
90–95	5	22	16	24
95–100	5	20	21	21
100–	26	75	47	56
Összesen	715	839	788	1101



II. Települések száma a születési arány szerint (‰) járásonként
1773–1783

DÁNYI DEZSŐ

4. A községek száma évenként a születési arány szerint
Igali járás

Születési arány (%)	Községek száma												
	1773	1774	1775	1776	1777	1778	1779	1780	1781	1782	1783		
<=10	2	0	0	0	0	0	0	0	1	2	1	1	
<=20	0	0	1	0	0	2	0	1	0	0	1	4	
<=25	0	0	0	0	0	2	1	0	0	1	0	2	
<=30	1	1	1	3	2	2	4	3	1	1	3	1	
<=35	0	0	3	3	3	3	2	2	4	2	3	2	
<=40	4	3	0	3	4	5	5	2	1	7	3	9	
<=45	3	2	0	5	5	3	4	4	3	10	10	9	
<=50	1	5	4	9	8	9	4	4	4	5	6	10	
<=55	5	8	5	7	7	10	7	12	15	9	12	12	
<=60	6	8	7	8	7	11	8	10	8	13	9	5	
<=65	9	13	7	12	5	5	13	7	4	6	6	6	
<=70	6	8	6	4	5	8	11	4	5	5	3	3	
<=75	7	6	6	2	3	2	2	7	1	6	2	2	
<=80	7	5	6	1	2	2	3	4	2	1	1	1	
<=85	3	1	4	3	5	1	1	3	0	1	0	0	
<=90	2	1	4	1	0	0	2	1	2	0	0	0	
<=95	2	0	0	1	1	1	0	0	1	1	0	0	
<=100	2	1	1	0	0	0	0	0	1	0	0	0	
>100	4	2	3	1	3	1	2	5	2	1	2	2	
Összesen	64	64	58	63	64	64	64	68	68	69	69	69	

SOMOGY MEGYE NÉPESSÉGE

Kanizsai járás

Születési arány (‰)	Községek száma											
	1773	1774	1775	1776	1777	1778	1779	1780	1781	1782	1783	
<=10	0	1	1	1	1	1	1	0	0	0	0	0
>10	1	0	1	4	1	2	0	1	1	1	2	0
<=20	0	1	1	1	1	1	1	1	1	1	1	2
>20	2	2	1	2	0	0	1	3	2	0	3	0
<=25	2	3	2	6	1	1	0	1	3	4	2	3
>25	6	2	3	3	2	5	5	6	5	4	10	2
<=30	6	4	2	4	4	1	1	3	6	4	4	4
>30	7	4	4	3	5	8	8	3	12	9	5	5
<=35	3	7	7	10	9	7	6	6	6	8	8	6
>35	7	7	8	7	8	10	5	10	11	5	12	6
<=40	6	9	12	5	7	6	8	9	4	9	8	8
>40	4	4	4	4	5	4	7	6	6	9	5	5
<=45	3	2	6	4	4	5	8	7	8	4	5	4
>45	3	4	3	6	9	4	4	4	5	5	4	4
<=50	3	7	5	3	1	8	2	5	1	2	4	4
>50	4	1	3	2	5	2	4	4	0	3	1	1
<=55	1	5	3	1	2	3	1	3	2	0	1	1
>55	3	3	1	1	4	0	1	2	2	1	2	2
<=60	9	8	10	7	6	6	7	9	6	4	3	3
>60	70	74	77	74	75	74	73	80	81	80	81	81
<=65	7	7	8	7	6	6	6	6	6	6	6	6
>65	4	4	4	4	5	4	7	6	6	9	5	5
<=70	3	2	6	4	4	5	8	7	8	4	4	4
>70	3	4	3	6	9	4	4	4	5	5	4	4
<=75	3	7	5	3	1	8	2	5	1	2	4	4
>75	4	1	3	2	5	2	4	4	0	3	1	1
<=80	1	5	3	1	2	3	1	3	2	0	1	1
>80	3	3	1	1	4	0	1	2	2	1	2	2
<=85	9	8	10	7	6	6	7	9	6	4	3	3
>85	70	74	77	74	75	74	73	80	81	80	81	81
<=90	7	7	8	7	6	6	6	6	6	6	6	6
>90	4	1	3	2	5	2	4	4	0	3	1	1
<=95	1	5	3	1	2	3	1	3	2	0	1	1
>95	3	3	1	1	4	0	1	2	2	1	2	2
<=100	9	8	10	7	6	6	7	9	6	4	3	3
>100	70	74	77	74	75	74	73	80	81	80	81	81
Összesen	70	74	77	74	75	74	73	80	81	80	81	81

DÁNYI DEZSŐ

Kaposi járás

Születési arány (‰)	Községek száma													
	1773	1774	1775	1776	1777	1778	1779	1780	1781	1782	1783			
<=10	1	1	1	2	2	2	2	0	1	3	3	2		
>10	0	1	1	1	1	1	1	2	1	1	3	2		
<=25	0	0	0	1	2	0	0	0	0	1	3	2		
>25	4	4	0	3	2	1	1	1	4	0	3	3		
<=35	2	2	2	3	5	4	2	2	2	6	8	2		
>35	1	3	4	4	3	4	4	4	3	5	4	9		
<=40	1	2	0	8	10	4	2	1	1	12	4	9		
>40	6	10	6	6	4	8	6	6	5	5	4	11		
<=50	6	12	7	12	7	11	12	5	6	6	7	11		
>50	6	4	10	5	9	7	6	7	9	4	4	4		
<=60	2	11	5	6	3	4	5	5	6	6	8	4		
>60	7	2	9	2	6	3	4	4	9	3	5	6		
<=70	6	8	3	4	5	5	4	4	6	5	6	1		
>70	4	0	4	1	4	4	6	5	0	0	1	4		
<=80	2	1	6	0	1	3	4	1	6	2	2	0		
>80	3	4	2	3	3	2	7	4	0	4	4	2		
<=90	5	1	2	1	0	2	2	2	0	1	2	0		
>90	4	3	2	1	0	3	2	1	5	0	0	0		
<=100	9	5	2	2	2	3	3	3	10	3	6	2		
Összesen	69	74	66	65	69	71	72	74	77	77	77	74		

SOMOGY MEGYE NÉPESSÉGE

Szigetvári járás

Születési arány (‰)	Községek száma												
	1773	1774	1775	1776	1777	1778	1779	1780	1781	1782	1783		
<=10	5	0	2	0	0	0	1	1	1	1	1	1	0
>10	3	4	2	2	0	0	2	0	1	2	3	3	2
<=25	2	3	5	3	2	3	3	1	3	1	3	3	3
>25	5	2	2	5	2	4	4	5	2	2	2	2	2
<=35	2	5	4	4	6	9	9	5	3	8	10	10	10
>35	2	6	3	9	4	10	8	5	10	10	8	9	9
<=45	6	9	7	9	6	8	7	0	6	6	12	10	10
>45	8	8	11	7	9	10	10	17	8	8	14	15	12
<=55	10	9	11	17	12	11	11	14	12	6	6	12	12
>55	12	12	8	4	13	11	15	10	9	11	9	9	9
<=65	8	7	5	10	7	6	2	13	8	9	6	6	6
>65	4	5	8	7	5	3	5	4	7	2	5	5	5
<=75	3	6	8	6	5	7	6	8	4	2	6	6	6
>75	3	6	10	6	7	3	7	5	3	3	3	0	0
<=85	8	2	4	1	7	1	1	3	4	6	3	3	3
>85	8	5	1	4	4	2	2	5	6	3	1	1	1
<=95	3	1	1	2	5	2	0	3	3	2	2	2	2
>95	1	3	5	2	0	2	1	3	2	1	1	1	1
<=100	6	7	2	1	6	5	6	9	5	4	5	5	5
Összesen	99	100	99	99	100	100	100	100	101	102	101	101	101

Halandóság

A Somogy megyei halandóság elemzett időszakunkban igen magas és igen nagymértékben hullámzik. Krízis évek is (1775, 1779) regisztrálhatók. A halandóság területi, járási arányai hasonlóságuk ellenére is egyedi jellegűek. Így például megállapítható, hogy

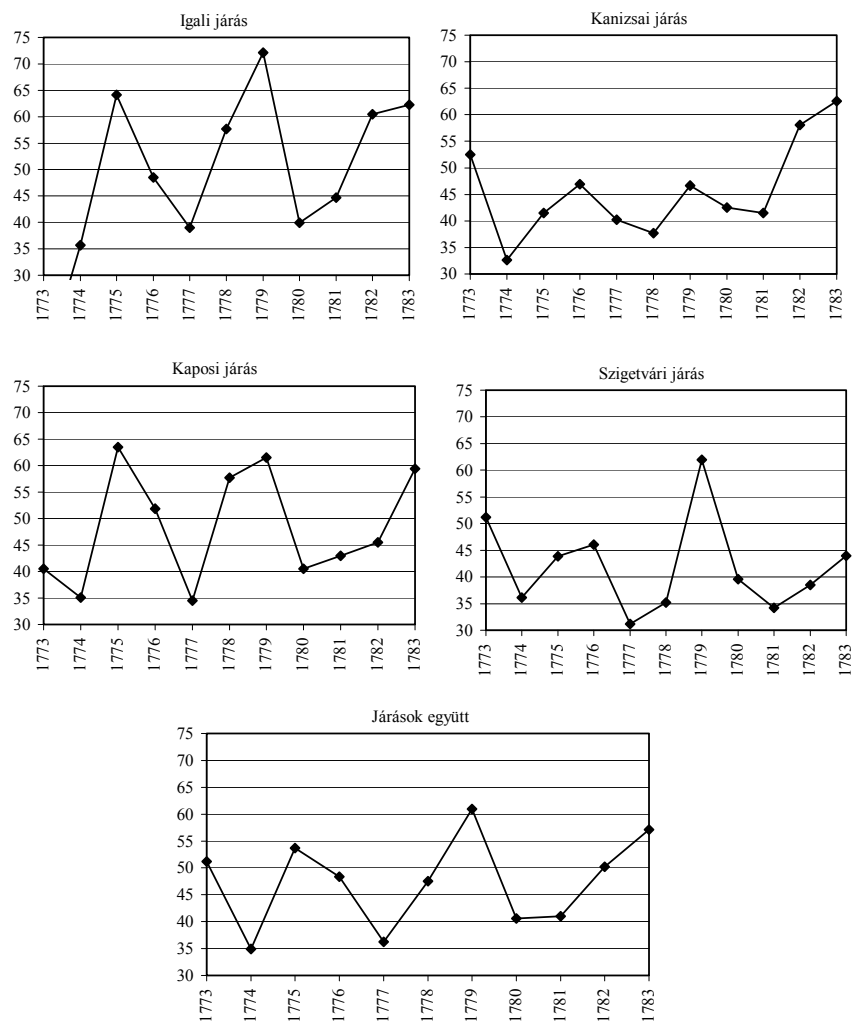
- igen rövid periódusok alatt olykor kétszeresére emelkedik a halandóság, sőt az egymást követő évek halálozási aránya között igen jelentős a különbség,
- a halandóság hullámvonala a négy járásban igen hasonló, de a csúcspontok és a mélypontok a járásokban nem ugyanabban az évben jelentkeznek,
- szembetűnő, hogy a Kanizsai járás halandósága a legalacsonyabb.

Következő táblázatunk és ábráink tanúsítják fentebbi megállapításainkat, feltételezhetően a kisebb-nagyobb járványok útvonalát, terjeszkedését.

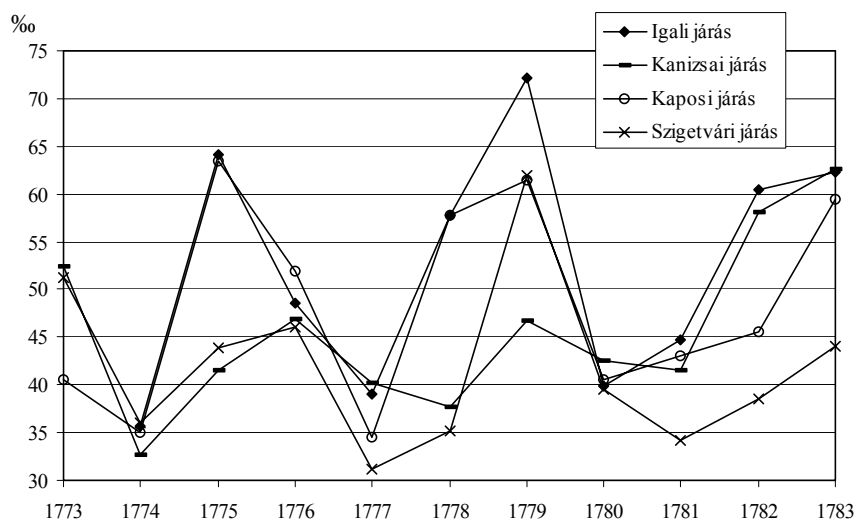
A leírtak mérlegelése során szem előtt tartandó, hogy halandósági adataink, arányszámaink valószínűleg kisebb-nagyobb mértékben torzítottak. Kisebb nagyobb járványok idején ugyanis az anyakönyvekbe bizonyára nem jegyezték be minden halálesetet és különösen a csecsemőhalálozás, a halva születés lehet alulregisztrált.

5. Halálozási arányszámok (‰) Somogy megye járásaiban

Járas	1773	1774	1775	1776	1777	1778	1779	1780	1781	1782	1783
Férfi											
Igali	12,7	38,0	66,8	48,0	39,0	59,7	71,4	39,9	42,6	62,7	61,7
Kanizsai	57,8	34,3	44,0	47,0	40,3	39,2	49,7	44,3	41,8	56,6	63,9
Kaposi	42,1	37,7	62,5	51,9	34,8	57,4	61,3	41,9	46,0	46,7	58,5
Szigetvári	53,0	39,8	46,1	45,5	30,8	35,3	64,6	41,2	33,3	42,4	44,0
Összesen	53,0	37,4	55,3	48,1	36,3	48,4	62,1	41,8	41,0	52,4	57,0
Nő											
Igali	11,4	33,2	61,3	49,1	39,1	55,6	72,9	39,8	47,0	58,1	62,9
Kanizsai	46,9	30,7	38,8	46,8	40,0	36,1	43,6	40,5	41,2	53,5	61,3
Kaposi	38,9	32,3	64,5	51,8	34,1	57,9	61,8	39,1	39,8	44,3	60,3
Szigetvári	49,3	32,3	41,7	46,8	31,7	35,0	59,3	38,0	35,1	34,5	43,9
Összesen	49,3	32,2	52,0	48,7	36,3	46,6	59,9	39,4	41,0	47,9	57,1
Együtt											
Igali	12,1	35,7	64,1	48,5	39,0	57,7	72,1	39,9	44,7	60,5	62,3
Kanizsai	52,5	32,6	41,5	46,9	40,2	37,7	46,7	42,5	41,5	58,1	62,6
Kaposi	40,5	35,1	63,5	51,9	34,5	57,7	61,5	40,5	43,0	45,5	59,4
Szigetvári	51,2	36,1	43,9	46,1	31,2	35,2	62,0	39,6	34,2	38,5	44,0
Összesen	51,2	34,9	53,7	48,4	36,3	47,5	61,0	40,6	41,0	50,2	57,1



III. Halálzási arány (%) Somogy megye járásaiban
1773–1783



IV. Halálozási arány járásonként, ‰
1773–1783

Természetes szaporulat

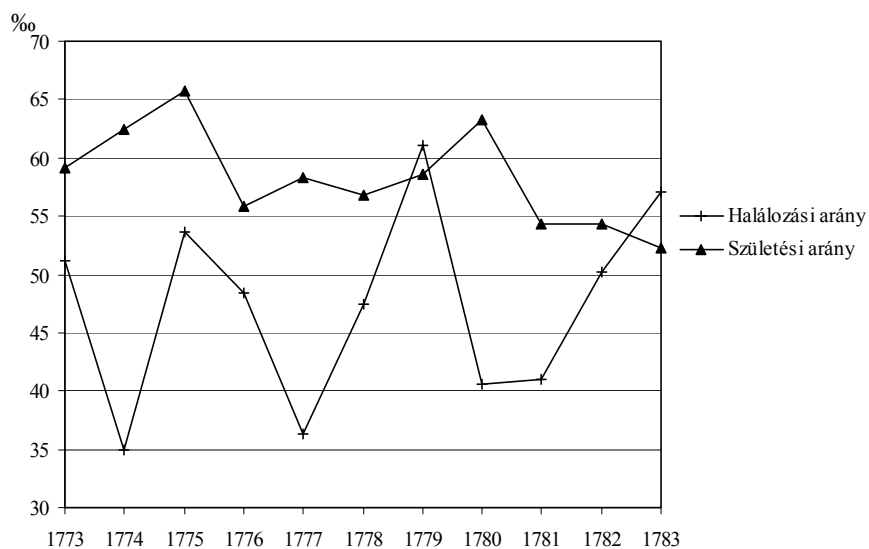
A Somogy megyei természetes szaporulat a pretranzíciós korszak tipikus vonásait viseli. Rövid időközönként – két-három év elteltével – negatívvá válik, azaz a halálozások száma meghaladja a születések számát. Feltételezhető, hogy a pretranzíciós korszakban ezeket a kisebb-nagyobb demográfiai kríziseket enyhe járványok idézték elő. Elkülönítendő tehát a rövid távú kisebb demográfiai dekonjunkcióra, a nagy járványok, pandémiák tömeges halálozásától.

Somogy megyében 1779-ben és 1783-ban mutatható ki a kisebb, mintegy 2,5, illetve 5‰-nyi természetes fogyást eredményező demográfiai krízis.

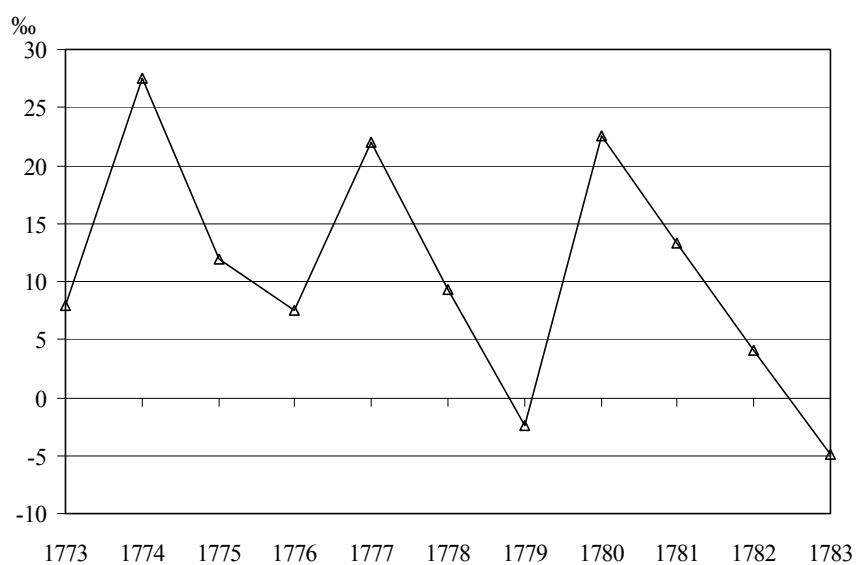
6. A természetes szaporulat Somogy megyében (%)
1773–1783

Év	Születés	Halálozás	Természetes szaporulat
1773	59,1	51,2	7,9
1774	62,4	34,9	27,5
1775	65,7	53,7	12,0
1776	55,9	48,4	7,5
1777	58,3	36,3	22,0
1778	56,8	47,5	9,3
1779	58,6	61,0	-2,4
1780	63,2	40,6	22,6
1781	54,3	41,0	13,3
1782	54,3	50,2	4,1
1783	52,2	57,1	-4,9

Táblázatunk azt is jelzi, hogy igen kockázatos néhány kiragadott év fenti mutatóinak felhasználása hosszabb időszakok becslési eljárásaiban.



V. Születési és halálzási arány (%) Somogy megyében
1773–1783

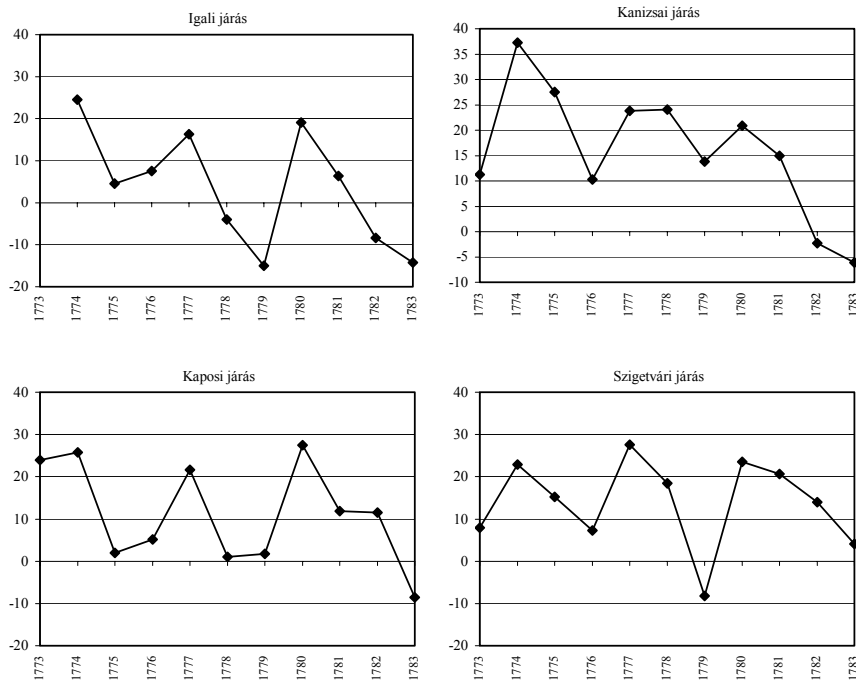


*VI. Természetes szaporulat (‰) Somogy megyében
1773–1783*

Az Igali és a Szigetvári járásban is 1779-ben, valamint 1783-ban vált a természetes szaporulat negatívvá. A Kanizsai és Kaposi járásban azonban csak az időszak végén, az 1783. évben. Alábbi adataink és ábráink azt is szemléltetik, hogy a demográfiai konjunktúrák is közel azonos években formálódtak ki mind a négy járásban. Tizenegy év alatt három demográfiai csúcs – a természetes szaporulat maximuma – figyelhető meg.

7. Természetes szaporulat (‰) járásonként
1773–1783

	1773	1774	1775	1776	1777	1778	1779	1780	1781	1782	1783
<i>Igali járás</i>											
Születés	66,4	60,2	68,7	56,0	55,3	53,7	57,1	59,0	51,1	52,1	48,1
Halálozás	12,1	35,7	64,1	48,5	39,0	57,7	72,1	39,9	44,7	60,5	62,3
Természetes szaporulat	54,3	24,5	4,6	7,5	16,3	-4,0	-15,0	19,1	6,4	-8,4	-14,2
<i>Kanizsai járás</i>											
Születés	63,7	69,9	69,0	57,2	64,0	61,8	60,5	63,4	56,5	55,8	56,5
Halálozás	52,5	32,6	41,5	46,9	40,2	37,7	46,7	42,5	41,5	58,1	62,6
Természetes szaporulat	11,2	37,3	27,5	10,3	23,8	24,1	13,8	20,9	15,0	-2,3	-6,1
<i>Kaposi járás</i>											
Születés	64,5	60,9	65,5	57,1	56,1	58,7	63,3	68,0	54,9	57,0	50,9
Halálozás	40,5	35,1	63,5	51,9	34,5	57,7	61,5	40,5	43,0	45,5	59,4
Természetes szaporulat	24,0	25,8	2,0	5,2	21,6	1,0	1,8	27,5	11,9	11,5	-8,5
<i>Szigetvári járás</i>											
Születés	59,1	59,0	59,2	53,4	58,8	53,6	53,8	63,1	54,9	52,5	48,1
Halálozás	51,2	36,1	43,9	46,1	31,2	35,2	62,0	39,6	34,2	38,5	44,0
Természetes szaporulat	7,9	22,9	15,3	7,3	27,6	18,4	-8,2	23,5	20,7	14,0	4,1



VII. Természetes szaporulat (%) járásonként

Nuptialitás

Az elmélet szerint a házasságkötés a pretanzíciós korszak népességreprodukciójának meghatározó tényezője volt. Magyarország Hajnal professzor közismert kutatásai szerint⁹ az intenzív nuptialitású európai régióba tartozott. A Szentpétervár–Fiume vonalától keletre fekvő országokban ugyanis még a tranzíciós korszakban sem használták fel a házasságkötések elodázását a fertilitás, a prokreáció mérséklésére. Megjegyzendő, hogy a Hajnal-féle határvonal korrekcióját már javasolta a szakirodalom.¹⁰

A hazai nuptialitás elemzett korszakunkban valóban nagyarányú és stabil volt. Somogy megyében az 1773–1783 években a felnőtt – tizenöt éven felüli – népességnek 64–79%-a élt házasságban. Az özvegyek számát is szem előtt tartva viszonylag igen alacsony lehetett a nem házasságban élő felnőttek aránya.

⁹ Hajnal, 1965.

¹⁰ Faragó, 1998.

A két nem átlagos házasságkötési kora is alacsony volt, amint arról család-rekonstrukciós elemzéseink alapján a következőkben beszámolunk.

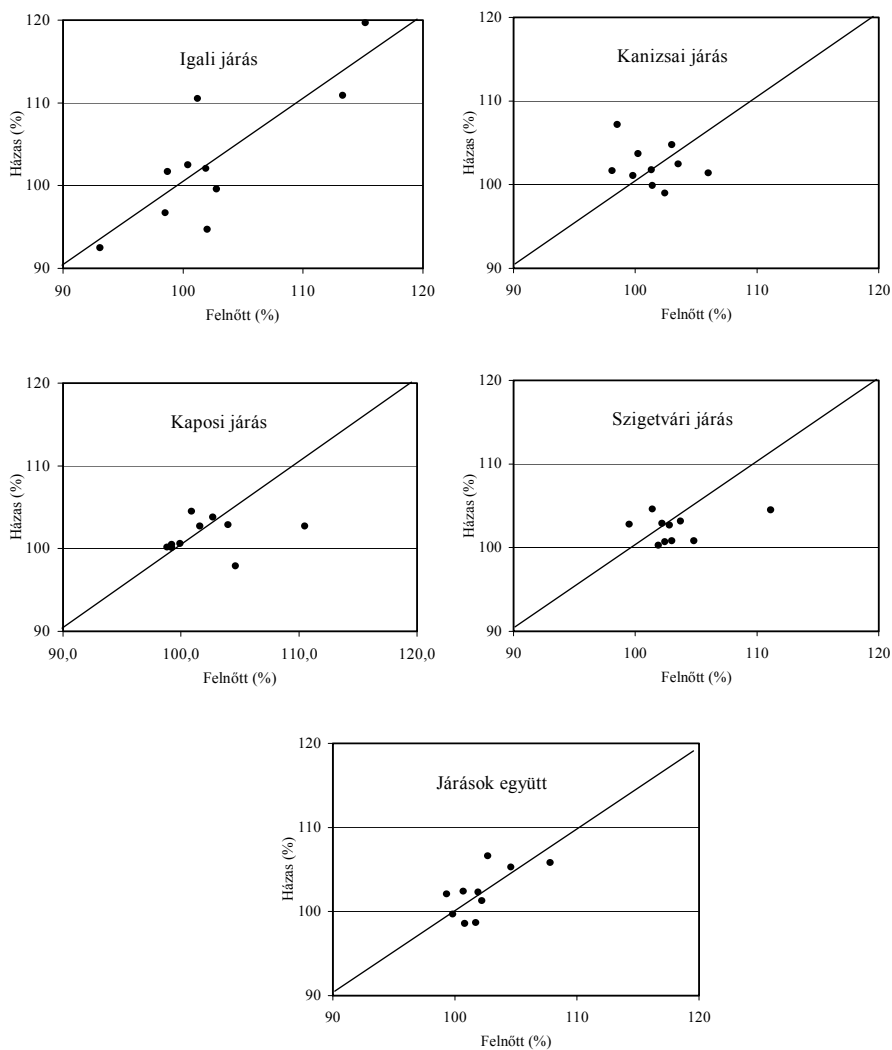
8. A házas népesség aránya (%) a felnőtt népességben járásonként
1773–1783

Év	Igali	Kanizsai	Kaposi	Szigetvári	Együtt
	járás				
1773	66,3	70,2	68,4	79,7	70,8
1774	64,9	71,4	67,6	75,0	69,4
1775	64,5	71,1	70,0	72,1	69,4
1776	67,1	68,7	70,7	74,4	69,8
1777	67,2	74,8	66,2	73,2	70,0
1778	73,4	71,6	67,7	72,8	72,7
1779	71,8	70,9	68,5	73,4	71,2
1780	74,0	73,3	69,5	75,8	73,1
1781	71,7	73,7	70,2	74,6	72,5
1782	73,2	76,4	71,0	74,6	73,7
1783	67,1	74,9	71,5	72,8	71,6

A felnőtt korú populációban a házasok arányának stabilitását az is jellemzi, hogy úgyszólván azonos nagyságrendű volt a felnőtt és a házas népesség számának változása az egymást követő években. Azaz a házasság megkötését sem halasztották el hosszabb ideig, esetleges átmeneti akadályok, nehézségek miatt.

9. A felnőtt és a házas népesség számának változása (%) járásonként
(előző év=100,0)

Év	Igali		Kanizsai		Kaposi		Szigetvári		Együtt	
	járás									
	Felnőtt	Házás	Felnőtt	Házás	Felnőtt	Házás	Felnőtt	Házás	Felnőtt	Házás
1773	–	–	–	–	–	–	–	–	–	–
1774	113,3	110,9	103,0	104,8	104,0	102,9	111,1	104,5	107,8	105,8
1775	93,1	92,5	99,8	101,1	100,9	104,5	104,8	100,8	99,8	99,7
1776	115,2	119,7	102,4	99,0	99,2	100,1	101,4	104,6	104,6	105,3
1777	101,9	102,1	98,5	107,2	104,6	97,9	102,4	100,7	101,9	102,3
1778	101,2	110,5	106,0	101,4	110,5	102,7	103,7	103,2	102,7	106,6
1779	98,5	96,7	103,5	102,5	99,2	100,5	102,2	102,9	100,8	98,6
1780	98,7	101,7	100,2	103,7	98,8	100,2	99,5	102,8	99,3	102,1
1781	102,8	99,6	101,3	101,8	102,7	103,8	101,9	100,3	102,2	101,3
1782	100,4	102,5	98,1	101,7	101,6	102,7	102,8	102,7	100,7	102,4
1783	102,0	94,7	101,4	99,9	99,9	100,6	103,0	100,8	101,7	98,7



*VIII. A felnőtt és a házas népesség számának változása (%) járásonként
1773–1783*

Előző adatainkból és ábráinkból az is kitűnt, hogy a felnőtt és a házas népesség arányszámának változása az egymást követő években néhányszor ellentétes irányzatú volt. Növekedett például a felnőtt népesség aránya, de a házaságban élők aránya lepadt. Feltehetően kisebb-nagyobb járványok csökkentették a házasok számát, illetve amint azt a nyugat-európai kutatás bebizonyította,

a rossz termés, az árak emelkedése a házasság megkötésének elhalasztását idézte elő.¹¹ Somogy megyei adataink alapján is feltételezhetjük, hogy az igen szerény körülmények között élő aprótelkes jobbágyság is elhalasztotta a menyegzőt, még a kisebb gazdasági depressziók idején is.

Korstruktúra

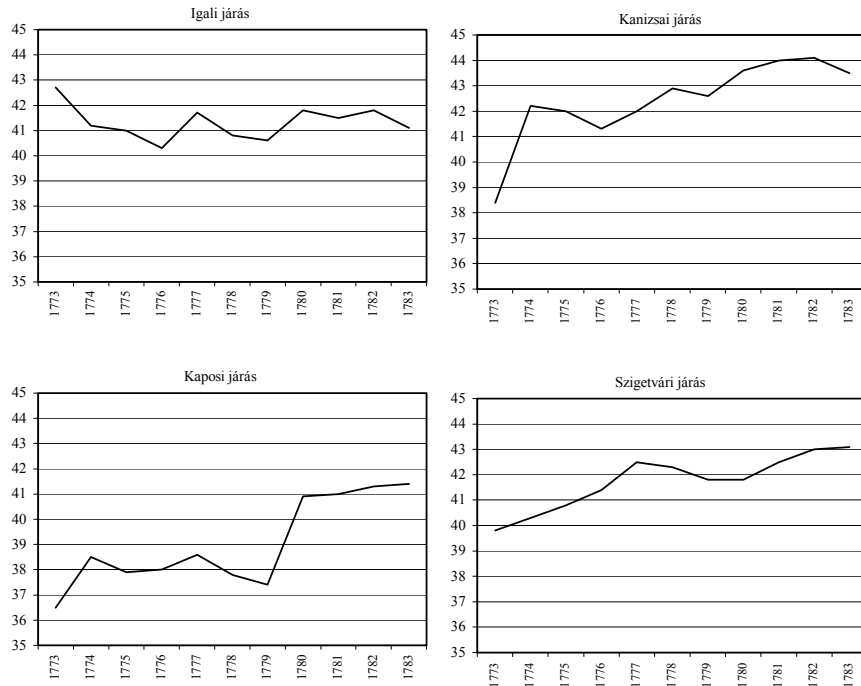
Minden olyan társadalomban, amelyben magas a termékenység és a halandóság, nagyarányú a fiatalok száma. Ez a tétel a Somogy megyei 1734–1783. évi conscriptiókból is kitűnik. A fiatalokat a felnőttektől a 15. életévük határolta el. Következő adataik és ábráink elemzése előtt szükséges megemlíteni, hogy feltehetően kisebb-nagyobb pontatlanságot tartalmaznak.

A Somogy megyei fiatalok aránya 1773 és 1783 között 39,4 és 42,5% között ingadozott, ami igen stabilnak minősíthető. A járásokban már tágabb határok között hullámzott a fiatalok hányada, de ez sehol sem haladta meg az 5%-os intervallumot.

10. A kiskorú népesség aránya (%) és számának változása járásonként

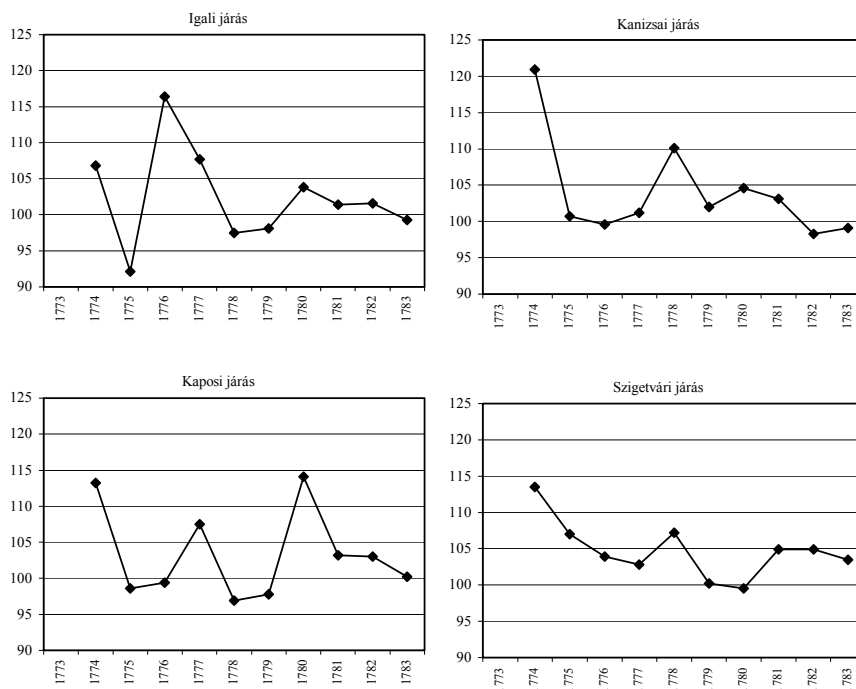
Év	Igali járás		Kanizsai járás		Kaposi járás		Szigetvári járás		Együtt	
	%	Előző év=100,0	%	Előző év=100,0	%	Előző év=100,0	%	Előző év=100,0	%	Előző év=100,0
1773	42,7	–	38,4	–	36,5	–	39,8	–	39,4	–
1774	41,2	106,8	42,2	120,9	38,5	113,2	40,3	113,5	40,6	113,1
1775	41,0	92,1	42,0	100,7	37,9	98,6	40,8	107,0	40,4	99,1
1776	40,3	116,4	41,3	99,6	38,0	99,4	41,4	103,9	40,3	104,0
1777	41,7	107,7	42,0	101,2	38,6	107,5	42,5	102,8	41,0	105,0
1778	40,8	97,5	42,9	110,1	37,8	96,9	42,3	107,2	40,9	102,6
1779	40,6	98,1	42,6	102,0	37,4	97,8	41,8	100,2	40,6	99,5
1780	41,8	103,8	43,6	104,6	40,9	114,1	41,8	99,5	42,0	105,2
1781	41,5	101,4	44,0	103,1	41,0	103,2	42,5	104,9	42,2	103,1
1782	41,8	101,6	44,1	98,3	41,3	103,0	43,0	104,9	42,5	101,9
1783	41,1	99,3	43,5	99,1	41,4	100,2	43,1	103,5	42,2	100,5

¹¹ Galloway, 1988.



IX. A fiatalok aránya (%) járásonként

A járásonkénti kiskorú népesség számának évenkénti változása az alábbi adatok és a grafikonok szerint igen erőteljesen hullámzott (+20 és -12%). A járásonkénti adatok és grafikonok a természetes szaporulat görbéire emlékeztetnek. Egy-két év eltolódásával ugyanis ugyanazon években rajzolódnak ki a hullám völgyek és a hullámcsúcsok. Ez a hasonlóság logikailag alig kifogásolható, hiszen ha a népességnek közel negyven százalékát kitevő fiatalok populáció létszáma megváltozott, akkor ennek az össznépségek létszámalakulásában is vissza kellett tükröződnie.



X. A kiskorú népesség számának változása járásonként, 1773–1783
Előző év=100,0

Megemlítjük végül, hogy a fiatalkorúak aránya társadalmi rétegenként természetesen különbözött, és ezen a téren a jobbágyok, szolgák, extraneusok sorrend alakult ki.

11. A jobbágyok, szolgák, extraneusok kiskorú korcsoportjának aránya (%)

	Jobbágyok	Szolgák	Extraneusok
1773	40,4	32,4	36,1
1774	41,6	32,0	38,8
1775	41,5	31,9	35,5
1776	41,3	31,9	34,0
1777	42,0	33,0	35,2
1778	42,0	32,8	35,3
1779	41,7	32,4	35,5
1780	42,1	34,5	36,0
1781	43,3	33,9	36,3
1782	43,7	32,8	36,2
1783	43,4	32,7	34,7

A teljesség érdekében a csatolt táblázatban összefoglaltuk a felnőtt és a kiskorú népesség évenkénti járási adatait és mutatóit. Számuk változását is részletezzük az előző évhez viszonyítva. Végül pedig a vándorlási egyenlegeket tekintetbe véve a népesség természetes szaporulat révén kialakult számának évenkénti változásait is közöljük. Adataink, arányszámaink nem szorulnak bővebb magyarázatra. Összefoglalják, kiegészítik az eddig leírtakat.

12. A felnőtt és kiskorú népesség száma, évenkénti létszámváltozása, vándorlási egyenleg járásonként 1773–1783

	1773	1774	1775	1776	1777	1778	1779	1780	1781	1782	1783
Igali járás											
Felnőtt	17 404	19 719	18 355	21 131	21 544	21 809	21 559	21 284	21 880	21 963	22 411
Kiskorú	12 958	13 840	12 747	14 288	15 392	15 009	14 731	15 296	15 517	15 770	15 655
Előző év=100,0		113,30 106,81	93,08 92,10	115,12 112,09	101,95 107,73	101,23 97,51	98,85 98,15	98,72 103,84	102,80 101,44	100,38 101,63	102,04 99,27
Népesség összesen	30 362	33 559	31 102	35 419	36 936	36 818	36 290	36 580	37 397	37 733	38 066
		110,53	92,68	113,88	104,28	99,68	98,57	100,80	102,23	100,90	100,88
Vándorlá- si egyen- leg	1 573	221	199	414	88	20	298	382	460	185	450
Népesség össz. vándorlás nélkül	28 789	33 338	30 903	35 005	36 848	36 798	35 992	36 198	36 937	37 548	37 616
		115,80	92,70	113,27	105,26	99,86	97,81	100,57	102,04	101,65	100,18
Kanizsai járás											
Felnőtt	15 581	16 053	16 299	16 694	16 447	17 428	18 035	18 072	18 312	17 958	18 214
Kiskorú	9 694	11 719	11 806	11 764	11 911	13 110	13 370	13 978	14 413	14 178	14 047
Előző év=100,0		103,03 120,89	101,53 100,74	102,42 99,64	98,52 101,25	105,96 110,07	103,48 101,98	100,21 104,55	101,33 103,11	98,07 98,37	101,43 99,08
Népesség összesen	25 275	27 772	28 105	28 458	28 358	30 538	31 405	32 050	32 725	32 136	32 261
		109,88	101,20	101,26	99,65	107,69	102,84	102,05	102,11	98,20	100,39
Vándorlá- si egyen- leg	146	131	197	139	91	14	74	179	144	66	-22
Népesség össz. vándorlás nélkül	25 129	27 641	27 908	28 319	28 267	30 524	31 331	31 871	32 581	32 070	32 283
		110,00	100,97	101,47	99,82	107,98	102,64	101,72	102,23	98,43	100,66

	1773	1774	1775	1776	1777	1778	1779	1780	1781	1782	1783
Kaposi járás											
Felnőtt	17 648	18 348	18 528	18 373	19 214	19 305	19 149	18 923	19 435	19 741	19 718
Kiskorú	10 156	11 495	11 314	11 249	12 096	11 719	11 463	13 083	13 506	13 911	13 941
Előző év=100,0		103,97 113,18	100,98 98,43	99,16 99,43	104,58 107,53	100,47 96,88	99,19 97,82	98,82 114,13	102,71 103,23	101,57 103,00	99,88 100,22
Népesség összesen	27 804	29 843 107,33	29 842 100,00	29 622 99,26	31 310 105,70	31 024 99,09	30 612 98,67	32 006 104,55	32 941 102,92	33 652 102,16	33 659 100,02
Vándorlá- si egyen- leg	-42	283	162	289	355	93	143	755	266	128	153
Népesség össz. vándorlás nélkül	27 846	29 560 106,16	29 680 100,41	29 333 98,83	30 955 105,53	30 931 99,92	30 469 98,51	31 251 102,57	32 675 104,56	33 524 102,60	33 506 99,95
Szigetvári járás											
Felnőtt	14 350	15 939	16 711	16 947	17 349	17 992	18 383	18 296	18 644	19 167	19 800
Kiskorú	9 492	10 772	11 526	11 974	12 314	13 205	13 227	13 159	13 808	14 481	14 983
Előző év=100,0		111,07 113,49	104,84 107,00	101,41 103,89	102,37 102,84	103,71 107,24	102,17 100,17	99,53 99,49	101,90 104,93	102,81 104,87	103,30 103,47
Népesség összesen	23 842	26 711 112,03	28 237 105,71	28 921 102,42	29 663 102,57	31 197 105,17	31 610 101,32	31 455 99,51	32 452 103,17	33 648 103,69	34 783 103,37
Vándorlá- si egyen- leg	55	67	402	257	131	-28	-100	25	147	188	119
Népesség össz. vándorlás nélkül	23 787	26 644 112,01	27 835 104,47	28 664 102,98	29 532 103,03	31 225 105,73	31 710 101,55	31 430 99,12	32 305 102,78	33 460 103,58	34 664 103,60
Somogy megye											
Felnőtt	64 983	70 059	69 893	73 145	74 554	76 534	77 126	76 575	78 271	78 829	80 143
Kiskorú	42 300	47 826	47 393	49 275	51 713	53 043	52 791	55 516	57 244	58 340	58 626
Előző év=100,0		107,81 113,06	99,76 99,09	104,65 103,97	101,93 104,95	102,66 102,57	100,77 99,52	99,29 105,16	102,21 103,11	100,71 101,91	101,67 100,49
Népesség összesen	107 283	117 885 109,88	117 286 99,49	122 420 104,38	126 267 103,14	129 577 102,62	129 917 100,26	132 091 101,67	135 515 102,59	137 169 101,22	138 769 101,17
Vándorlá- si egyen- leg	1 732	702	960	1 099	665	99	415	1 341	1 017	567	700
Népesség össz. vándorlás nélkül	105 551	117 183 111,02	116 326 99,27	121 321 104,29	125 602 103,53	129 478 103,09	129 502 100,02	130 750 100,96	134 498 102,87	136 602 101,56	138 069 101,07

Társadalmi struktúra

Conscriptióink évenként közlik a települések jobbágy, szolgál, extraneus és egyéb népességének nemenkénti számát. Ez utóbbi kategória a papokat, egyházi személyeket (szerzeteseket, apácákat), koldusokat, szegényházi gondozottakat, kiszolgált katonákat foglalja egybe. Feltételezzük, hogy a házas és a ház nélküli zsellérek jobbnak minősítették. Az extraneus népesség társadalmi rétegek szerinti adatit nem ismerjük. Végül valószínűsíthető, hogy az iparosok, kereskedők, tanítók, tanárok és kisebb tisztviselők az egyéb népesség kategóriájában szerepelnek.

Magától értetődő, hogy az összeírt nem nemes népességnek túlnyomó többsége jobbágy- és szolgálrendű volt, és az egyéb kategóriába sorolt populáció elenyésző nagyságrendű, arányú.

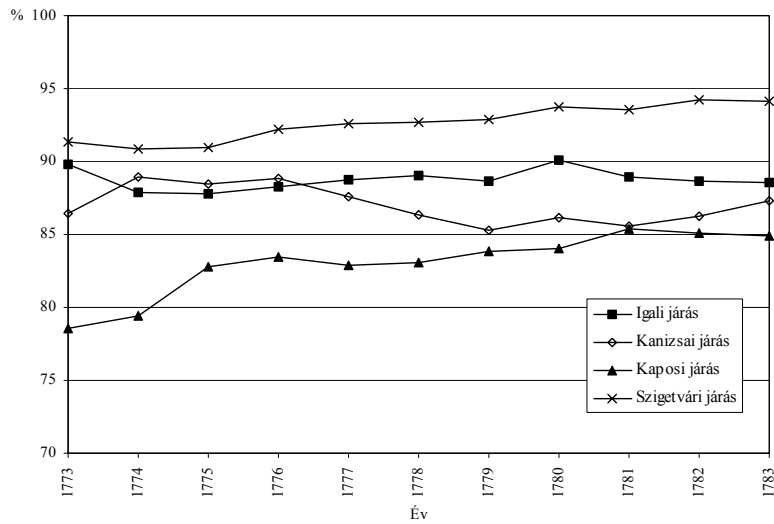
Somogy megye és járásainak társadalmi struktúrája tizenegy év alatt alig módosult. Stabilitást, vagy, ha úgy tetszik, megmerevedést tükröznek alábbi arányszámaink, ábráink. Elemzett időszakunkban a megyében összeírt jobbágyok aránya 86,4–88,8%, a szolgák hányada pedig 8,9–9,8% között ingadozott.

Szembevetendő azonban, hogy a Kaposi járásban olykor több mint kétszer akkora a szolgák hányada (12, 5–15,8%), mint a Szigetvári járásban (4,5–6,4%). Így alakul ki a következő sorrend a szolgák aránya tekintetében: Szigetvári járás 4,5–6,4%, Kanizsai járás 6,1–7,6%, Igali járás 8,1–10,4%, Kaposi járás 12,5–15,8%. Adataink és ábráink azt is tanúsítják, hogy a szolgák jobbnépességhez mért hányadának sorrendje eltér az előbbi felsorolástól.

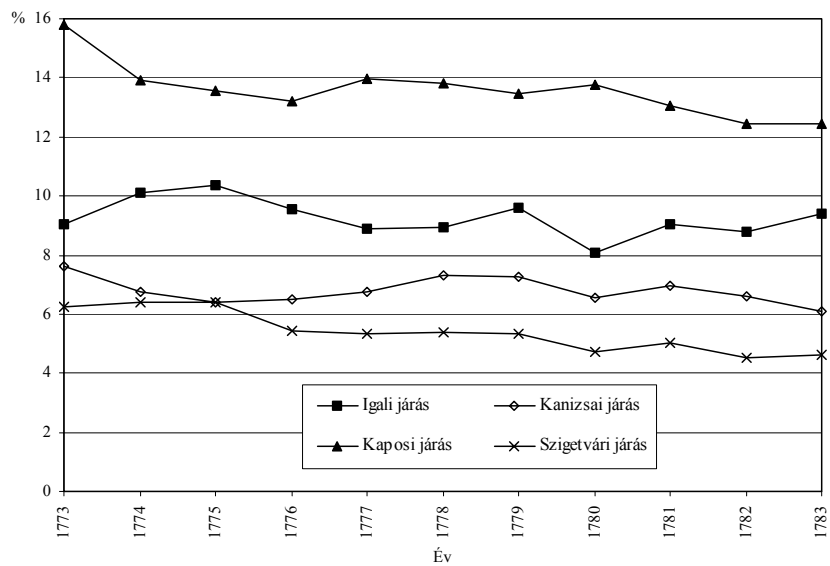
13. A jobbágyok és a szolgák aránya az össznépességben (%)

Járás	Év	Jobbágyok	Szolgák	A szolgák aránya a jobbágyokhoz viszonyítva
		aránya		
Igali	1773	89,8	9,1	10,1
	1774	87,9	10,1	11,5
	1775	87,8	10,4	11,8
	1776	88,2	9,5	10,8
	1777	88,8	8,9	10,0
	1778	89,0	9,0	10,1
	1779	88,7	9,6	10,8
	1780	90,1	8,1	9,0
	1781	89,0	9,1	10,2
	1782	88,6	8,8	9,9
	1783	88,6	9,4	10,6

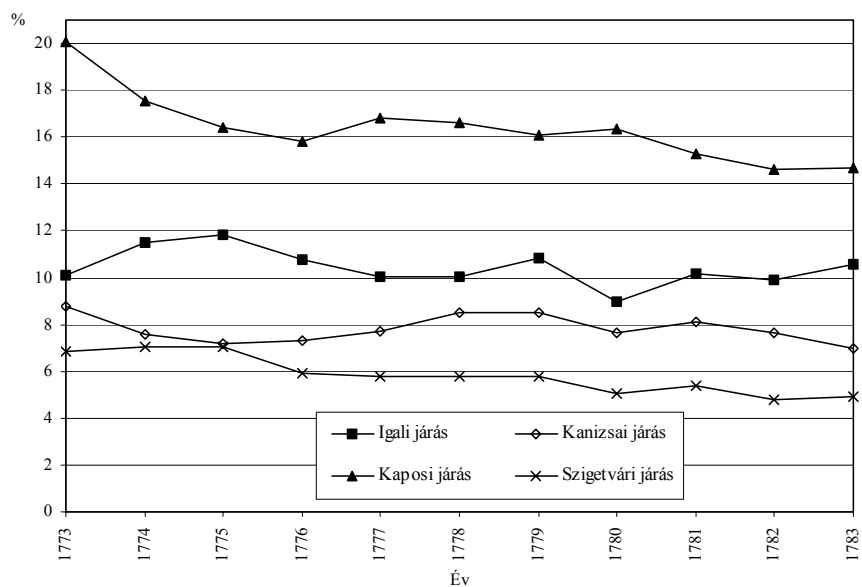
Járás	Év	Jobbágyok	Szolgák	A szolgák aránya a jobbágyokhoz viszonyítva	
		aránya			
Kanizsai	1773	86,4	7,6	8,8	
	1774	88,9	6,7	7,6	
	1775	88,5	6,4	7,2	
	1776	88,8	6,5	7,3	
	1777	87,6	6,8	7,7	
	1778	86,3	7,3	8,5	
	1779	85,3	7,2	8,5	
	1780	86,2	6,6	7,6	
	1781	85,6	7,0	8,1	
	1782	86,2	6,6	7,7	
	1783	87,3	6,1	7,0	
	Kaposi	1773	78,6	15,8	20,1
		1774	79,4	13,9	17,5
1775		82,8	13,6	16,4	
1776		83,4	13,2	15,8	
1777		82,9	14,0	16,8	
1778		83,0	13,8	16,6	
1779		83,9	13,5	16,1	
1780		84,1	13,7	16,4	
1781		85,4	13,1	15,3	
1782		85,1	12,5	14,6	
Szigetvári	1783	84,9	12,5	14,7	
	1773	91,3	6,2	6,8	
	1774	90,9	6,4	7,0	
	1775	91,0	6,4	7,0	
	1776	92,2	5,4	5,9	
	1777	92,6	5,4	5,8	
	1778	92,7	5,4	5,8	
	1779	92,9	5,4	5,8	
	1780	93,7	4,7	5,0	
	1781	93,5	5,0	5,4	
	1782	94,2	4,5	4,8	
1783	94,2	4,6	4,9		



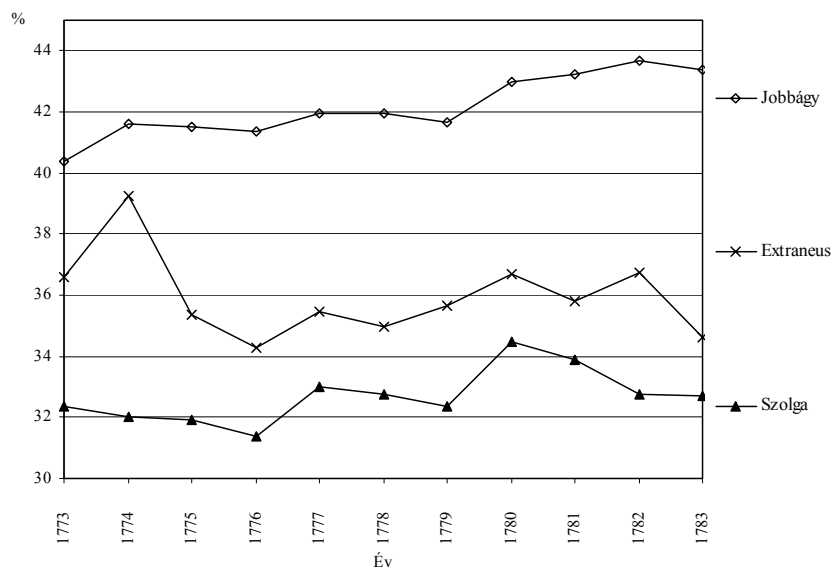
XI. A jobbágnépesség aránya az össznépességben járásonként (%)
1773–1783



XII. A szolganépesség aránya az össznépességben járásonként (%)
1773–1783



XIII. A szolgák aránya a jobbágyokhoz viszonyítva járásonként (%)
1773–1783



XIV. A jobbágy, a szolga és az extraneus népesség kiskorú rétegének aránya (%)
1773–1783

Arányszámaink, ábráink tehát egyrészt a stabilitást, másrészt a területi különbségeket bizonyítják, nyilvánvalóan a demográfiai és gazdasági tényezőkre visszavezethetően. Az egyes társadalmi rétegek eltérő tényleges szaporulata, másrészt az allodiális gazdaságok területileg különböző nagyságrendje, gyakorisága húzódik meg a leírt változatok mögött.

Tudatában vagyunk annak, hogy adataink, arányaink bizonyos határok között pontatlanok, de feltehetően mégis megközelítik – az alábbiak szerint – a valóságot. A felnőtt férfi jobbágyság száma ugyanis évenkénti hullámozása ellenére a tizenegy év alatt minden járásban növekedett (az Igali járásban 23,5, a Kanizsai járásban 16,8, a Kaposi járásban 14,1 és a Szigetvári járásban 40,6%-kal) és a kiskorúak rétegenkénti aránya, differenciája is valószerű.

*14. Felnőtt férfi jobbágyok száma járásonként
Előző év=100,0*

Év	Igali	Kanizsai	Kaposi	Szigetvári
	járás			
1774	108,4	106,0	103,3	108,5
1775	94,0	100,4	105,4	105,9
1776	114,8	103,2	100,2	102,9
1777	102,6	97,7	104,4	103,3
1778	101,6	104,0	100,7	103,8
1779	97,6	101,8	99,6	101,5
1780	99,2	101,4	96,8	100,4
1781	102,3	99,4	103,9	101,9
1782	99,5	99,4	99,4	103,3
1783	102,8	102,8	99,9	103,3

Vándorlás

A Somogy megyei nem nemes népesség összeírása során feljegyezték a véglegesen és ideiglenesen bevándorlókat, valamint az elvándorlókat nemenkénti számát. A vándorlás kisméretű volt. A legtöbb vándorlót 1773-ban írták össze. Mindössze 1700 lakos hagyta el lakóhelyét, de 1778-ban csak 99. Arányuk megyei szinten az össznépességhez mérve 0,08 és 1,61% között hullámozott. Járási szinten pedig 0,05 és 5,18% között. Immobil volt tehát a Somogy megyei populáció. A vándorlók száma és aránya az egymást követő években igen erőteljesen hullámozik.

15. A vándorlók száma és aránya (%) az össznépességhez viszonyítva,
járásonként
1773–1783

Járás	1773	1774	1775	1776	1777	1778	1779	1780	1781	1782	1783
Igali	1 573 5,18	221 0,66	199 0,64	414 1,17	88 0,24	20 0,05	298 0,82	382 1,04	460 1,23	185 0,49	450 1,18
Kanizsai	146 0,58	131 0,47	197 0,70	139 0,49	91 0,32	14 0,05	74 0,24	179 0,56	144 0,44	66 0,21	-22 -0,07
Kaposi	-42 -0,15	283 0,95	162 0,54	289 0,98	355 1,13	93 0,30	143 0,47	755 2,36	266 0,81	128 0,38	153 0,45
Szigetvári	55 0,23	67 0,25	402 1,42	257 0,89	131 0,44	-28 -0,09	-100 -0,32	25 0,08	147 0,45	188 0,56	119 0,34
Somogy megye	1 732 1,61	702 0,60	960 0,82	1 099 0,90	665 0,53	99 0,08	415 0,32	1 341 1,02	1 017 0,75	567 0,41	700 0,50

FORRÁS

Conscriptio animarum, pecorum facultatum 1712–1773.; Tabellae conscriptionum animarum 1774–1784.; Conscriptio accrescentiae et decrescentiae 1774–1779.; Conscriptio matrimoniorum 1774–1779.; 98 füzet + 60 lap. Kaposvári Állami Levéltár, Kat. sz.: 1. 871–897.

IRODALOMJEGYZÉK

- Beaudry, R. 1976. Alimentation et population rurale en Périgorde au XVIIIe siècle. *Annales de Démographie Historique*
- Bengston, T. 1993. A reinterpretation of population trends and cycles in England, France and Sweden, 1751–1860. *Histoire & Mesure*. no. 8.
- Bengston, T. – Fridlizijs, G. 1989. *The mortality decline and short term population movements*. Stockholm
- Biraben, J. N. 1976. Alimentation et démographie historique. *Annales de Démographie Historique*
- Chevret, J. M. 1993. Les crises démographiques en France à la fin du XVIIe siècle et au XVIIIe siècle, un essai de mesure. *Histoire & Mesure*, No 1–2.
- Dányi Dezső 1960. Az 1777. évi lelkek összeírása. *Történeti Statisztikai Évkönyv*, 167–193.
- Dányi Dezső 1993. A hazai népesség és népesedéssziszatika kezdetei. *KSH NKI Történeti Demográfiai Füzetek* 12. 107–290.
- Faragó Tamás 1998. Different Household Formation Systems in Hungary at the End of the Eighteenth Century: Variations on John Hajnal's Thesis. *Historical Social Research*, vol. 23. no. 1–2. 83–111.
- Fügedi Erik 1966. A 18. századi lélekösszeírások története. *Demográfia*, 9. no. 3. 366–378.

- Galloway, P. R. 1985. Annual variations in death by age, death by cause, prices and weather in London, 1670–1830. *Population Studies*, no. 39.
- Galloway, P. R. 1988. The patterns in annual variation in fertility, nuptiality, mortality and prices in pre-industrial Europe. *Population Studies*, no. 42.
- Hajnal, John 1965. European Marriage Patterns in Perspective. In Glass, D. V. – Eversley, D. E. C. (szerk.): *Population in History*. Edward Arnold, London, 101–143.
- Hörling, E. 1998. Konfession und demographische Verhalten, Oberkassel, 1670–1810. *Historical Social Research*, no. 1–2.
- Janssen, A. 1998. Class, work and religion in the female life course, 1780–1840. *Historical Social Research*, no. 1–2.
- Lee, R. 1974. Estimating series of vital rates and age structures from baptism and burials: A new technique, with application in pre-industrial England. *Population Studies*, 295–312.
- Lee, R. 1981. Short term variation: vital rates, prices and weather. In: Wrigley – Schofield: *The population history of England 1541–1871*. Edward Arnold, London
- Lee, R. D. 1985. Population homeostasis and English demographic history. *Journal of Interdisciplinary History*, 635–660.
- Nusteling, H. 1993. The population of England, 1539–1873: An issue of demographic homeostasis. *Histoire & Mesure*, no. 1–2.
- Őri Péter 1994. Pest megyei járások lélekösszeírásai. *KSH NKI Történeti Demográfiai Füzetek* 13. 43–80.
- Ruggles, S. 1992. Migration, marriage and mortality: correcting sources of bias in English family reconstruction. *Population Studies*, 507–522.
- Smith, D. S. 1977. A homeostatic demographic regime: patterns in West European family reconstruction studies. In: Lee, R. D. (szerk.) *Population patterns in the past*. London, 19–51.
- Thirring Gusztáv 1903. *Népesedésünk kútforrásai a múlt század első felében*. Budapest
- Wrigley, E. A. 1994. The effects of migration on the estimation of marriage age in family reconstitution studies. *Population Studies*, 81–97.
- Wrigley, E. A. – Schofield, R. S. 1981. *The population history of England 1541–1871. A reconstruction*. Edward Arnold, London.

FÜGGELÉK

I. Somogy megye lélekösszeírásainak járási adatai, 1773–1783

Év	Járás	Jobbágypok		Kiskorú férfi		Felhőtt férfi		Kiskorú nő		Szolgák		Felhőtt férfi		Kiskorú nő		Extraneusok		Kiskorú férfi	
		összesen	jobbágypok	Felhőtt férfi	Kiskorú férfi	Felhőtt nő	Kiskorú nő	összesen	Felhőtt férfi	Kiskorú férfi	Felhőtt nő	Kiskorú nő	szolga	Felhőtt férfi	Kiskorú nő	összesen	extraneus	Felhőtt férfi	Kiskorú férfi
1773	Igali	27 254	5 953	7 748	7 536	6 017	2 751	1 297	462	593	399	357	125	55					
1773	Kanizsai	21 843	4 506	6 593	6 645	4 099	1 920	874	317	501	228	1 512	466	269					
1773	Kaposi	21 851	4 101	6 958	6 801	3 991	4 390	1 722	813	1 189	666	1 563	482	300					
1773	Szigeti	21 777	4 429	6 586	6 421	4 341	1 485	594	292	364	235	580	206	110					
1773	Összesen	92 725	18 989	27 885	27 403	18 448	10 546	4 487	1 884	2 647	1 528	4 012	1 279	734					
1774	Igali	29 494	6 414	8 402	8 580	6 098	3 387	1 535	626	738	488	678	247	119					
1774	Kanizsai	24 699	5 577	7 009	7 009	5 125	1 873	897	305	418	253	1 202	406	247					
1774	Kaposi	23 691	4 773	7 185	7 147	4 586	4 156	1 845	708	1 002	601	1 996	501	429					
1774	Szigeti	24 283	5 048	7 145	7 185	4 905	1 706	704	304	424	274	722	238	107					
1774	Összesen	102 167	21 812	29 720	29 921	20 714	11 122	4 981	1 943	2 582	1 616	4 598	1 392	902					
1775	Igali	27 310	5 781	7 901	7 896	5 732	3 224	1 455	575	687	507	568	219	84					
1775	Kanizsai	24 859	5 486	7 018	7 097	5 258	1 792	966	340	319	167	1 454	500	289					
1775	Kaposi	24 717	4 925	7 571	7 509	4 712	4 053	1 797	699	979	578	1 072	355	198					
1775	Szigeti	25 685	5 351	7 570	7 448	5 316	1 802	767	343	432	260	750	250	109					
1775	Összesen	102 571	21 543	30 060	29 950	21 018	10 871	4 985	1 957	2 417	1 512	3 844	1 324	680					
1776	Igali	31 253	6 594	9 070	9 177	6 412	3 374	1 567	562	752	493	792	302	122					
1776	Kanizsai	25 280	5 538	7 241	7 292	5 209	1 844	828	317	464	235	1 334	477	247					
1776	Kaposi	24 717	4 889	7 588	7 494	4 746	3 916	1 728	690	947	551	989	324	184					
1776	Szigeti	26 677	5 705	7 789	7 649	5 534	1 574	699	301	362	212	670	226	96					
1776	Összesen	107 927	22 726	31 688	31 612	21 901	10 708	4 822	1 870	2 525	1 491	3 785	1 329	649					
1777	Igali	32 798	7 186	9 304	9 460	6 848	3 283	1 462	599	724	498	855	300	144					
1777	Kanizsai	24 842	5 629	7 073	7 021	5 119	1 917	871	336	467	243	1 599	525	301					
1777	Kaposi	25 961	5 173	7 919	7 803	5 066	4 372	1 835	769	1 060	708	977	307	192					
1777	Szigeti	27 473	5 868	8 043	7 839	5 723	1 589	694	306	365	224	601	209	78					
1777	Összesen	111 074	23 856	32 339	32 123	22 756	11 161	4 862	2 010	2 616	1 673	4 032	1 341	715					
1778	Igali	32 778	6 985	9 454	9 603	6 736	3 300	1 540	567	695	498	740	277	114					
1778	Kanizsai	26 368	5 924	7 354	7 319	5 771	2 235	999	395	559	282	1 935	601	379					
1778	Kaposi	25 763	5 082	7 975	7 877	4 286	1 752	1 752	767	1 088	679	975	323	180					
1778	Szigeti	28 905	6 343	8 350	8 112	6 100	1 673	719	328	377	249	619	230	73					
1778	Összesen	113 814	24 334	33 133	32 911	23 436	11 494	5 010	2 057	2 719	1 708	4 269	1 431	746					

SOMOgy MEGYE NÉPESSÉGE

DÁNYI DEZSŐ

Év	Járás	Jobbágycok		Kiskorú férfi		Kiskorú nő		Szolgák		Felnőtt férfi		Kiskorú nő		Extraneusok		Kiskorú férfi	
		összesen	jobbágy	Felnőtt férfi	Kiskorú férfi	Felnőtt nő	Kiskorú nő	összesen	Felnőtt férfi	Kiskorú férfi	Felnőtt nő	Kiskorú nő	összesen	Felnőtt férfi	Kiskorú férfi	összesen	extraneus
1779	Igali	32 175	9 226	6 721	9 522	6 706	3 480	1 607	636	742	495	635	258	86			
1779	Kamizsai	26 781	7 483	5 993	7 572	5 733	2 275	1 029	409	535	302	2 349	731	472			
1779	Kaposi	25 669	7 943	5 054	7 869	4 803	4 128	1 729	711	1 075	613	815	291	151			
1779	Szigeti	29 352	8 475	6 270	8 389	6 218	1 693	729	312	385	267	565	204	69			
1779	Összesen	113 977	33 127	24 038	33 352	23 460	11 576	5 094	2 068	2 737	1 677	4 364	1 484	778			
1780	Igali	32 950	9 153	7 220	9 727	6 850	2 963	1 410	607	546	400	667	235	109			
1780	Kamizsai	27 624	7 587	6 272	7 674	6 091	2 106	962	408	464	272	2 320	655	490			
1780	Kaposi	26 904	7 692	5 715	7 967	5 530	4 400	1 778	879	1 028	715	702	231	126			
1780	Szigeti	29 486	8 513	6 341	8 404	6 228	1 488	654	274	339	221	461	195	36			
1780	Összesen	116 964	32 945	25 548	33 772	24 699	10 957	4 804	2 168	2 377	1 608	4 150	1 316	761			
1781	Igali	33 276	9 364	7 257	9 730	6 925	3 390	1 568	613	725	484	731	278	108			
1781	Kamizsai	28 000	7 539	6 418	7 819	6 224	2 276	982	456	506	332	2 449	739	492			
1781	Kaposi	28 133	7 994	5 950	8 276	5 913	4 301	1 862	825	962	652	507	196	94			
1781	Szigeti	30 348	8 676	6 608	8 563	6 501	1 633	686	339	378	230	461	184	49			
1781	Összesen	119 757	33 573	26 233	34 388	25 563	11 600	5 098	2 233	2 571	1 698	4 148	1 397	743			
1782	Igali	33 447	9 318	7 302	9 780	7 047	3 307	1 523	636	693	455	979	349	173			
1782	Kamizsai	27 708	7 493	6 436	7 687	6 092	2 120	916	420	476	308	2 308	676	463			
1782	Kaposi	28 632	7 949	6 148	8 413	6 122	4 191	1 896	756	940	599	829	253	157			
1782	Szigeti	31 691	8 964	7 004	8 831	6 892	1 526	682	283	368	193	431	171	42			
1782	Összesen	121 478	33 724	26 890	34 711	26 153	11 144	5 017	2 095	2 477	1 555	4 547	1 449	835			
1783	Igali	33 718	9 580	7 212	9 891	7 035	3 570	1 655	683	739	493	778	306	128			
1783	Kamizsai	28 178	7 700	6 429	7 916	6 133	1 968	854	391	436	287	2 115	638	407			
1783	Kaposi	28 586	7 940	6 282	8 369	5 995	4 191	1 856	759	975	601	882	281	144			
1783	Szigeti	32 759	9 258	7 202	9 123	7 176	1 604	743	290	369	202	420	166	47			
1783	Összesen	123 241	34 478	27 125	35 299	26 339	11 333	5 108	2 123	2 519	1 583	4 195	1 391	726			

SOMOGY MEGYE NÉPESSÉGE

Év	Járás	Felnőtt nő	Kiskorú nő	Népesség	Férfiak	Nők	Felnőttek	Kiskorúak	Folyó év végén fennálló házasságok	Előző év végén kötött házasságok		Folyó évben kötött házasságok	Születetek		Meghaltak		
										összesen	összesen		összesen	összesen	férfi	nő	összesen
1773	Igali	105	72	30 362	15 640	14 722	17 404	12 958	5 772	5 868	385	2 016	1 052	964	367	199	168
1773	Kamizsai	502	275	25 275	13 025	12 250	15 581	9 694	5 468	5 601	366	1 609	837	772	1 328	753	575
1773	Kaposi	498	283	27 804	14 376	13 428	17 648	10 156	6 031	6 095	329	1 931	1 006	925	1 127	605	522
1773	Szigeti	179	85	23 842	12 217	11 625	14 350	9 492	5 722	5 725	341	1 409	688	721	1 220	647	573
1773	Összesen	1 284	715	107 283	55 258	52 025	64 983	42 300	22 993	23 289	1 421	6 965	3 583	3 382	4 042	2 204	1 838
1774	Igali	217	95	33 559	17 347	16 212	19 719	13 840	6 404	6 484	393	2 021	1 100	921	1 198	659	539
1774	Kamizsai	333	216	27 772	14 418	13 354	16 053	11 719	5 731	5 933	407	1 942	1 081	861	904	494	410
1774	Kaposi	668	398	29 843	15 441	14 402	18 348	11 495	6 205	6 263	263	1 818	984	834	1 047	582	465
1774	Szigeti	243	134	26 711	13 546	13 165	15 939	10 772	5 977	6 118	394	1 576	803	773	964	539	425
1774	Összesen	1 461	843	117 885	60 752	57 133	70 059	47 826	24 316	24 740	1 457	7 357	3 968	3 389	4 113	2 274	1 839
1775	Igali	197	68	31 102	16 015	15 087	18 355	12 747	5 924	5 933	334	2 137	1 137	1 000	1 995	1 070	925
1775	Kamizsai	399	266	28 105	14 599	13 506	16 299	11 806	5 795	5 883	403	1 939	1 017	922	1 167	643	524
1775	Kaposi	317	202	29 842	15 545	14 297	18 528	11 314	6 486	6 472	265	1 955	1 011	944	1 894	972	922
1775	Szigeti	244	147	28 237	14 390	13 847	16 711	11 526	6 034	6 097	368	1 671	870	801	1 241	663	578
1775	Összesen	1 157	683	117 286	60 549	56 737	69 893	47 393	24 239	24 385	1 370	7 702	4 035	3 667	6 297	3 348	2 949
1776	Igali	263	105	35 419	18 217	17 202	21 131	14 288	7 091	7 004	305	1 983	1 003	980	1 719	875	844
1776	Kamizsai	392	218	28 458	14 648	13 810	16 694	11 764	5 735	5 804	369	1 628	858	770	1 334	688	646
1776	Kaposi	292	189	29 622	15 403	14 219	18 373	11 249	6 394	6 350	318	1 690	868	822	1 537	800	737
1776	Szigeti	222	126	28 921	14 816	14 105	16 947	11 974	6 303	6 345	314	1 543	796	747	1 334	674	660
1776	Összesen	1 169	638	122 420	63 084	59 336	73 145	49 275	25 523	25 503	1 306	6 844	3 525	3 319	5 924	3 037	2 887
1777	Igali	294	117	36 936	18 996	17 940	21 544	15 392	7 241	7 318	347	2 044	1 078	966	1 442	740	702
1777	Kamizsai	489	284	28 358	14 735	13 623	16 447	11 911	6 148	6 225	311	1 814	944	870	1 139	594	545
1777	Kaposi	290	188	31 310	16 195	15 115	19 214	12 096	6 363	6 415	252	1 758	919	839	1 080	564	516
1777	Szigeti	199	115	29 663	15 198	14 465	17 349	12 314	6 350	6 422	273	1 743	877	866	926	468	458
1777	Összesen	1 272	704	126 267	65 124	61 143	74 554	51 713	26 102	26 380	1 183	7 359	3 818	3 541	4 587	2 366	2 221
1778	Igali	240	109	36 818	18 937	17 881	21 809	15 009	8 501	8 578	450	1 977	1 026	951	2 124	1 130	994
1778	Kamizsai	596	359	30 538	15 652	14 886	17 428	13 110	6 235	6 433	440	1 888	969	919	1 150	613	537
1778	Kaposi	290	182	31 024	16 079	14 945	19 305	11 719	6 520	6 520	359	1 822	943	879	1 789	923	866
1778	Szigeti	204	112	31 197	16 043	15 154	17 992	13 205	6 554	6 683	352	1 672	832	840	1 097	566	531
1778	Összesen	1 330	762	129 577	66 711	62 866	76 534	53 043	27 821	28 214	1 601	7 359	3 770	3 589	6 160	3 232	2 928

DÁNYI DEZSŐ

Év	Járás	Felnőtt nő		Kiskorú nő	Népesség	Férfiak	Nők	Felnőttek	Kiskorúak	Folyó év végén fennálló házasságok	Előző év végén kötött házasságok	Folyó évben kötött házasságok		Születtek		Meghaltak		
		nő	extraneus									összesen	összesen	férfi	nő	összesen	férfi	nő
1779	Igali	204		87	36 290	18 534	17 756	21 559	14 731	7 739	7 834	470	2 071	1 076	995	2 617	1 323	1 294
1779	Kanizsai	685		461	31 405	16 117	15 288	18 035	13 370	6 391	6 609	471	1 901	994	907	1 468	801	667
1779	Kaposi	242		131	30 612	15 879	14 733	19 149	11 463	6 562	6 653	374	1 939	1 044	895	1 884	973	911
1779	Szigeti	201		91	31 610	16 059	15 551	18 383	13 227	6 746	6 909	427	1 700	886	814	1 959	1 037	922
1779	Összesen	1 332		770	129 917	66 589	63 328	77 126	52 791	27 438	28 005	1 742	7 611	4 000	3 611	7 928	4 134	3 794
1780	Igali	213		110	36 580	18 734	17 846	21 284	15 296	7 870	7 840	290	2 159	1 084	1 075	1 458	747	711
1780	Kanizsai	730		445	32 050	16 374	15 676	18 072	13 978	6 625	6 747	329	2 031	1 077	954	1 361	726	635
1780	Kaposi	227		118	32 006	16 421	15 585	18 923	13 083	6 572	6 793	291	2 176	1 095	1 081	1 297	688	609
1780	Szigeti	171		59	31 455	16 013	15 442	18 296	13 159	6 938	6 922	232	1 985	1 003	982	1 247	660	587
1780	Összesen	1 341		732	132 091	67 542	64 549	76 575	55 516	28 005	28 302	1 142	8 351	4 259	4 092	5 363	2 821	2 542
1781	Igali	215		130	37 397	19 188	18 209	21 880	15 517	7 842	8 029	532	1 911	967	944	1 673	818	855
1781	Kanizsai	727		491	32 725	16 627	16 098	18 312	14 413	6 747	6 861	371	1 849	959	890	1 359	695	664
1781	Kaposi	145		72	32 941	16 921	16 020	19 435	13 506	6 825	7 011	413	1 810	941	869	1 415	778	637
1781	Szigeti	157		71	32 452	16 552	15 900	18 644	13 808	6 959	7 148	404	1 783	919	864	1 110	552	558
1781	Összesen	1 244		764	135 515	69 288	66 227	78 271	57 244	28 373	29 049	1 720	7 353	3 786	3 567	5 557	2 843	2 714
1782	Igali	300		157	37 733	19 301	18 432	21 963	15 770	8 039	7 815	388	1 965	989	976	2 281	1 210	1 071
1782	Kanizsai	710		459	32 136	16 404	15 732	17 958	14 178	6 861	6 814	365	1 793	934	859	1 771	929	842
1782	Kaposi	290		129	33 652	17 159	16 493	19 741	13 911	7 011	7 054	301	1 917	972	945	1 532	801	731
1782	Szigeti	151		67	33 648	17 146	16 502	19 167	14 481	7 148	7 209	336	1 768	911	857	1 297	727	570
1782	Összesen	1 451		812	137 169	70 010	67 159	78 829	58 340	29 059	28 892	1 390	7 443	3 806	3 637	6 881	3 667	3 214
1783	Igali	240		104	38 066	19 564	18 502	22 411	15 655	7 615	7 674	478	1 887	942	945	2 371	1 208	1 163
1783	Kanizsai	670		400	32 261	16 419	15 842	18 214	14 047	6 815	6 859	392	1 824	929	895	2 020	1 049	971
1783	Kaposi	297		160	33 659	17 262	16 397	19 718	13 941	7 054	7 124	340	1 712	874	838	1 999	1 010	989
1783	Szigeti	141		66	34 783	17 706	17 077	19 800	14 983	7 209	7 426	446	1 823	977	846	1 529	779	750
1783	Összesen	1 348		730	138 769	70 951	67 818	80 143	58 626	28 693	29 083	1 656	7 246	3 722	3 524	7 919	4 046	3 873

SOMOGY MEGYE NÉPESSÉGE

Év	Járás	Természetes szaporulat		Végelesen bevándoroltak		Ideiglenesen bevándoroltak		Elvándoroltak		Vándorlási egyenleg		Születési arány (%)		Halálozási arány (%)								
		összesen	férfi	nő	összesen	férfi	nő	összesen	férfi	nő	összesen	férfi	nő	összesen	férfi	nő						
1773	Igali	1 649	853	796	305	196	109	1 274	692	582	6	4	2	1 573	884	689	66,4	67,3	65,5	12,1	12,7	11,4
1773	Kanizsai	281	84	197	135	71	64	179	105	74	168	88	80	146	88	58	63,7	64,3	63,0	52,5	57,8	46,9
1773	Kaposi	804	401	403	280	174	106	0	0	0	323	179	144	-42	-5	-38	69,5	70,0	68,9	40,5	42,1	38,9
1773	Szigeti	189	41	148	104	40	64	153	80	73	202	101	101	55	19	36	59,1	56,3	62,0	51,2	53,0	49,3
1773	Összesen	2 923	1 379	1 544	824	481	343	1 606	877	729	699	372	327	1 732	986	745	59,1	56,3	62,0	51,2	53,0	49,3
1774	Igali	823	441	382	342	154	188	319	226	93	440	235	205	221	145	76	60,2	63,4	56,8	35,7	38,0	33,2
1774	Kanizsai	1 038	587	451	79	42	37	181	112	69	129	74	55	131	80	51	69,9	75,0	64,5	32,6	34,3	30,7
1774	Kaposi	771	402	369	322	150	172	445	278	167	484	278	206	283	150	133	60,9	63,7	57,9	35,1	37,7	32,3
1774	Szigeti	612	264	348	53	27	26	110	84	26	96	42	54	67	69	-2	59,0	59,3	58,7	36,1	39,8	32,3
1774	Összesen	3 244	1 694	1 550	796	373	423	1 055	700	355	1 149	629	520	702	444	258	62,4	65,3	59,3	34,9	37,4	32,2
1775	Igali	142	67	75	287	133	154	380	234	146	468	253	215	199	114	85	68,7	71,0	66,3	64,1	66,8	61,3
1775	Kanizsai	772	374	398	153	96	57	177	100	77	133	70	63	197	126	71	69,0	69,7	68,3	41,5	44,0	38,8
1775	Kaposi	61	39	22	339	149	190	418	255	163	595	328	267	162	76	86	65,5	65,0	66,0	63,5	62,5	64,5
1775	Szigeti	430	207	223	524	260	264	111	75	36	233	96	137	402	239	163	59,2	60,5	57,8	43,9	46,1	41,7
1775	Összesen	1 405	687	718	1 303	638	665	1 086	664	422	1 429	747	682	960	555	405	65,7	66,6	64,6	53,7	55,3	52,0
1776	Igali	264	128	136	539	247	292	642	416	226	767	406	361	414	257	157	56,0	55,1	57,0	48,5	48,0	49,1
1776	Kanizsai	294	170	124	91	47	44	170	89	81	122	83	39	139	53	86	57,2	58,6	55,8	46,9	47,0	46,8
1776	Kaposi	153	68	85	411	198	213	383	245	138	505	271	234	289	172	117	57,1	56,4	57,8	51,9	51,9	51,8
1776	Szigeti	209	122	87	348	161	187	77	46	31	168	82	86	257	125	132	53,4	53,7	53,0	46,1	45,5	46,8
1776	Összesen	920	488	432	1 389	653	736	1 272	796	476	1 562	842	720	1 099	607	492	55,9	55,9	55,9	48,4	48,1	48,7
1777	Igali	602	338	264	451	220	231	437	270	167	800	403	397	88	87	1	55,3	56,7	53,8	39,0	39,0	39,1
1777	Kanizsai	675	350	325	91	44	47	129	79	50	129	74	55	91	49	42	64,0	64,1	63,9	40,2	40,3	40,0
1777	Kaposi	678	355	323	444	205	239	440	291	149	529	300	229	355	196	159	56,1	56,7	55,5	34,5	34,8	34,1
1777	Szigeti	817	409	408	202	90	112	61	40	21	132	61	71	131	69	62	58,8	57,7	59,9	31,2	30,8	31,7
1777	Összesen	2 772	1 452	1 320	1 188	559	629	1 067	680	387	1 590	838	752	665	401	264	58,3	58,6	57,9	36,3	36,3	36,3
1778	Igali	-147	-104	-43	324	145	179	579	343	236	883	514	369	20	-26	46	53,7	54,2	53,2	57,7	59,7	55,6
1778	Kanizsai	738	356	382	66	30	36	166	102	64	218	140	78	14	-8	22	61,8	61,9	61,7	37,7	39,2	36,1
1778	Kaposi	33	20	13	381	183	198	380	234	146	668	363	305	93	54	39	58,7	58,6	58,8	57,7	57,4	57,9
1778	Szigeti	575	266	309	101	43	58	72	51	21	201	123	78	-28	-29	1	53,6	51,9	55,4	35,2	35,3	35,0
1778	Összesen	1 199	538	661	872	401	471	1 197	730	467	1 970	1 140	830	99	-9	108	56,8	56,5	57,1	47,5	48,4	46,6

DÁNYI DEZSŐ

Év	Járás	Természetes szaporulat		Végelesen bevándoroltak		Ideiglenesen bevándoroltak		Elvándoroltak		Vándorlási egyenleg		Születési arány (%)		Haláltozási arány (%)								
		összesen	férfi	nő	összesen	férfi	nő	összesen	férfi	nő	összesen	férfi	nő	összesen	férfi	nő						
1779	Igali	-546	-247	-299	574	233	341	546	358	188	822	464	358	298	127	171	57,1	58,1	56,0	72,1	71,4	72,9
1779	Kamizsai	433	193	240	156	73	83	206	122	84	288	168	120	74	27	47	60,5	61,7	59,3	46,7	49,7	43,6
1779	Kaposi	55	71	-16	413	166	247	494	314	180	764	414	350	143	66	77	63,3	65,7	60,7	61,5	61,3	61,8
1779	Szigeti	-259	-151	-108	118	50	68	68	39	29	286	160	126	-100	-71	-29	53,8	55,2	52,3	62,0	64,6	59,3
1779	Összesen	-317	-134	-183	1 261	522	739	1 314	833	481	2 160	1 206	954	415	149	266	58,6	60,1	57,0	61,0	62,1	59,9
1780	Igali	701	337	364	645	271	374	634	422	212	897	476	421	382	217	165	59,0	57,9	60,2	39,9	39,9	39,8
1780	Kamizsai	670	351	319	226	112	114	258	171	87	305	163	142	179	120	58	63,4	65,8	60,9	42,5	44,3	40,5
1780	Kaposi	879	407	472	877	437	440	641	418	223	763	428	335	755	427	-38	68,0	66,7	69,4	40,5	41,9	39,1
1780	Szigeti	738	343	395	162	75	87	148	90	58	285	136	149	25	29	36	63,1	62,6	63,6	39,6	41,2	38,0
1780	Összesen	2 988	1 438	1 550	1 910	895	1 015	1 681	1 101	580	2 250	1 203	1 047	1 341	793	221	63,2	63,1	63,4	40,6	41,8	39,4
1781	Igali	238	149	89	741	342	399	746	478	268	1 027	568	459	460	252	208	51,1	50,4	51,8	44,7	42,6	47,0
1781	Kamizsai	490	264	226	191	92	99	328	189	139	375	177	198	144	104	40	56,5	57,7	55,3	41,5	41,8	41,2
1781	Kaposi	395	163	232	643	294	349	653	406	247	1 030	530	500	266	170	96	54,9	55,6	54,2	43,0	46,0	39,8
1781	Szigeti	673	367	306	184	92	92	214	127	87	251	141	110	147	78	69	54,9	55,5	54,3	34,2	33,3	35,1
1781	Összesen	1 796	943	853	1 759	820	939	1 941	1 200	741	2 683	1 416	1 267	1 017	604	413	54,3	54,6	53,9	41,0	41,0	41,0
1782	Igali	-316	-221	-95	493	209	284	542	354	188	850	445	405	185	118	67	52,1	51,2	53,0	60,5	62,7	58,1
1782	Kamizsai	22	5	17	151	78	73	253	147	106	338	176	162	66	49	17	55,8	56,9	54,6	55,1	56,6	53,5
1782	Kaposi	385	171	214	588	278	310	716	459	257	1 176	657	519	128	80	48	57,0	56,6	57,3	45,5	46,7	44,3
1782	Szigeti	471	184	287	179	90	89	207	125	82	198	106	92	188	109	79	52,5	53,1	51,9	38,5	42,4	34,5
1782	Összesen	562	139	423	1 411	655	756	1 718	1 085	633	2 562	1 384	1 178	567	356	211	54,3	54,4	54,2	50,2	52,4	47,9
1783	Igali	-484	-266	-218	569	245	324	558	358	200	677	364	313	450	239	211	49,6	48,1	51,1	62,3	61,7	62,9
1783	Kamizsai	-196	-120	-76	138	68	70	273	168	105	433	235	198	-22	1	-23	56,5	56,6	56,5	62,6	63,9	61,3
1783	Kaposi	-287	-136	-151	509	247	262	699	417	282	1 055	571	484	153	93	60	50,9	50,6	51,1	59,4	58,5	60,3
1783	Szigeti	294	198	96	137	63	74	207	113	94	225	112	113	119	64	55	52,4	55,2	49,5	44,0	44,0	43,9
1783	Összesen	-673	-324	-349	1 353	623	730	1 737	1 056	681	2 390	1 282	1 108	700	397	303	52,2	52,5	52,0	57,1	57,0	57,1

II. Tényleges népességszám a Józsefi népszámlálás szerint

Járás	Község	Tényleges népesség
Igali	Acsa	614
Igali	Adánd	966
Igali	Andacs	1084
Igali	Atala	692
Igali	Bábony	739
Igali	Bálványos	914
Igali	Baté	331
Igali	Berki	569
Igali	Bonya	512
Igali	Büssü	640
Igali	Csepel	680
Igali	Csoma	196
Igali	Dada	11
Igali	Döröcske	496
Igali	Endréd	1135
Igali	Falu-Hidvég	452
Igali	Fiad	212
Igali	Fonó	322
Igali	Gölle	813
Igali	Gyalány	261
Igali	Igal	1358
Igali	Jut	302
Igali	Kara	81
Igali	Karád	1982
Igali	Kazsok	418
Igali	Kereki	286
Igali	Kiliti	1136
Igali	Kis-Bár-Apáti	839
Igali	Kis-Béczpraed.	
Igali	Kis-Kapoly	68
Igali	Köröshegy	949
Igali	Kötse	1227
Igali	Látrány	1070
Igali	Lölle	622
Igali	Magyar-Atád	427
Igali	Magyaród	54
Igali	Megyer	458
Igali	Merse	52
Igali	Miklósi	433
Igali	Mosdós	437
Igali	Nágócs	824

Járás	Község	Tényleges népesség
Igali	Nagy-Berény	885
Igali	Német-Egres	348
Igali	Nyim	235
Igali	Öszöd	363
Igali	Patalom	168
Igali	Pula	315
Igali	Rác-Egres	
Igali	Ráksi	406
Igali	Ságvár	985
Igali	Som	565
Igali	Szabadi	186
Igali	Szamárdi	340
Igali	Szárszó	550
Igali	Szemes	368
Igali	Szentgálos-Kér	453
Igali	Szill	1316
Igali	Szolad	726
Igali	Szorosad	274
Igali	Tab	1263
Igali	Taszár	399
Igali	Teleki	381
Igali	Torvaj	578
Igali	Török-Koppány	914
Igali	Tur	818
Igali	Város-Hidvég	937
Igali	Visz	246
Igali	Zala	464
Igali	Zich	491
Összesen		39145
Kanizsai	Agarév	141
Kanizsai	Alsók	571
Kanizsai	Alsó-Segesd	589
Kanizsai	Alsó-Zsitva	60
Kanizsai	Alsó-Zsitva cum Szőcsény	127
Kanizsai	Atád	427
Kanizsai	Atád (Nagy)	1078
Kanizsai	Babocsa	897
Kanizsai	Bagola	197
Kanizsai	Balaton Szt. György cum Bottyán	443
Kanizsai	Balaton-Berény	562
Kanizsai	Balaton-Keresztúr	433
Kanizsai	Balatonujlak	337
Kanizsai	Bélavár	328
Kanizsai	Belezna	756
Kanizsai	Berzence opp.	1660

Járás	Község	Tényleges népesség
Kanizsai	Boda	
Kanizsai	Bodvicza	315
Kanizsai	Bolhás	565
Kanizsai	Bolhó	678
Kanizsai	Bottyán	49
Kanizsai	Böhönye	677
Kanizsai	Bükkösd	275
Kanizsai	Csákány	616
Kanizsai	Csicsó	107
Kanizsai	Csurgó	889
Kanizsai	Fazekas Dencs	112
Kanizsai	Fejéregyháza	237
Kanizsai	Fejéregyháza cum Horvátkút	274
Kanizsai	Felső-Segesd	1069
Kanizsai	Felső-Segesd cum praed Marton	1069
Kanizsai	Felső-Segesd, Bogát	1069
Kanizsai	Felső-Zsitva	178
Kanizsai	Fönyed	106
Kanizsai	Gadány	270
Kanizsai	Gyékényes	1230
Kanizsai	Háromfa	728
Kanizsai	Heresznye	339
Kanizsai	Hollád	340
Kanizsai	Horvátkút	37
Kanizsai	Iháros	602
Kanizsai	Iharos-Berény	873
Kanizsai	Inke	626
Kanizsai	Kelevíz	143
Kanizsai	Kéthely opp.	1085
Kanizsai	Kisfalud (Nemes)	298
Kanizsai	Kis-Gomba	263
Kanizsai	Kónyi	228
Kanizsai	Légrád praed.	81
Kanizsai	Liszó	529
Kanizsai	Lók	76
Kanizsai	Marcali	1338
Kanizsai	Mesztegnyő	586
Kanizsai	Mesztegnyő cum Kelevíz	729
Kanizsai	Mesztegnyő cum praed Dávod	613
Kanizsai	Miháld	478
Kanizsai	Nagy-Gomba	536
Kanizsai	Nagy-Gomba cum Kelevíz	679
Kanizsai	Nagy-Marton	382
Kanizsai	Nemes-Déd	372
Kanizsai	Nemes-Pátró	628
Kanizsai	Nemes-Vid	1018

Járás	Község	Tényleges népesség
Kanizsai	Őr	373
Kanizsai	Ötvös	368
Kanizsai	Páczod	79
Kanizsai	Páth	196
Kanizsai	Páth cum praed. Fazekas Dencs	308
Kanizsai	Pogány Szt. Péter	357
Kanizsai	Porrog	549
Kanizsai	Porrog Szt. Király	473
Kanizsai	Sámson	604
Kanizsai	Sand	398
Kanizsai	Sárd	736
Kanizsai	Sarkad	222
Kanizsai	Sávoly cum Marot	394
Kanizsai	Simonyi	92
Kanizsai	Simonyi cum Vrászló	211
Kanizsai	Surd	739
Kanizsai	Szakácsi	895
Kanizsai	Szenta	539
Kanizsai	Szent-Miklós	752
Kanizsai	Szent-Pál (Porrog)	159
Kanizsai	Szenyér	480
Kanizsai	Szob	678
Kanizsai	Szőke-Dencs	435
Kanizsai	Szt. Miklós	752
Kanizsai	Tapsony	801
Kanizsai	Tarany	962
Kanizsai	Tikos	126
Kanizsai	Tikos cum Főnyed	232
Kanizsai	Udvarhely	739
Kanizsai	Vése	712
Kanizsai	Vid (Nemes)	1018
Kanizsai	Vízvár	602
Kanizsai	Vörs	562
Kanizsai	Vrászló	119
Kanizsai	Zákány	534
Kanizsai	Zákány cum Légrád	534
Kanizsai	Zsitva cum praed. Szócsény	245
Összesen		49973
Kaposi	Aszaló	628
Kaposi	Bába	14
Kaposi	Bárd	186
Kaposi	Beleg	384
Kaposi	Bodrog	166
Kaposi	Bogáth	12
Kaposi	Boglár	257

Járás	Község	Tényleges népesség
Kaposi	Boronka	329
Kaposi	Busák	1634
Kaposi	Csehi (Balaton)	410
Kaposi	Csoknya	625
Kaposi	Csombárd	175
Kaposi	Csököly	1609
Kaposi	Csöménd	235
Kaposi	Ecsény	586
Kaposi	Edde	305
Kaposi	Faisz	631
Kaposi	Füred	384
Kaposi	Gamás	999
Kaposi	Geszt	1008
Kaposi	Gige	1115
Kaposi	Hetes	684
Kaposi	Iván	
Kaposi	Jád	807
Kaposi	Jákó	372
Kaposi	Jutha	438
Kaposi	KaposDada	80
Kaposi	Kapos-Mére	637
Kaposi	Kapos-Újlak	258
Kaposi	Kaposvár opp.	2166
Kaposi	Kér	
Kaposi	Kis-Alberti	52
Kaposi	Kis-Aszond	408
Kaposi	Kis-Bajom	540
Kaposi	Kis-Berény	276
Kaposi	Kis-Lak	345
Kaposi	Kozma	87
Kaposi	Kölked	
Kaposi	Kutas	656
Kaposi	Kürtös	
Kaposi	Lak	810
Kaposi	Lapa	102
Kaposi	Lengyel-Tóti	1593
Kaposi	Libicz-Kozma	195
Kaposi	Magyar-Egres	359
Kaposi	Mére-Kapos	637
Kaposi	Merenye	324
Kaposi	Mike	
Kaposi	Mocsolád	681
Kaposi	Nagy-Bajom	2341
Kaposi	Nikla	795
Kaposi	Orczi	341
Kaposi	Orda	266

Járás	Község	Tényleges népesség
Kaposi	Osztopány	857
Kaposi	Őrs	
Kaposi	Pamuk	366
Kaposi	Polyán	397
Kaposi	Póstelek	81
Kaposi	Pusztá-Korpád	559
Kaposi	Pusztá-Kovácsi	852
Kaposi	Remete	
Kaposi	Sárd opp.	736
Kaposi	Somodor	
Kaposi	Somogyvár	939
Kaposi	Sömye	288
Kaposi	Szent-Benedek	372
Kaposi	Szentgálos Kér	453
Kaposi	Szomajom	722
Kaposi	Szöllős-Győrök	820
Kaposi	Szöllős-Lak	177
Kaposi	Táska	585
Kaposi	Toponár opp.	983
Kaposi	Tót-Gyugy	732
Kaposi	Tót-szent-Pál	726
Kaposi	Vadé	
Kaposi	Vámos	486
Kaposi	Várda opp.	256
Kaposi	Varjaskér	450
Kaposi	Vencselő	
Kaposi	Vrácsik	293
Kaposi	Zimány	274
Összesen		40346
Szigetvári	Almamellék	567
Szigetvári	Alsó-Visnye	128
Szigetvári	Alsó-Visnye Continetur cum Hedrahely (Kapos-Visnye)	1229
Szigetvári	Apáthi	329
Szigetvári	Arács	276
Szigetvári	Barcsopp.	355
Szigetvári	Basal	201
Szigetvári	Bécz	501
Szigetvári	Bécz cum praed -Diós	501
Szigetvári	Besenyő praed.	108
Szigetvári	Boldogasszonyfa	353
Szigetvári	Bószénfa	286
Szigetvári	Bűrüs	234
Szigetvári	Cserényfa	191
Szigetvári	Csertő	345
Szigetvári	Csokonya opp.	1254

Járás	Község	Tényleges népesség
Szigetvári	Csokonya opp. cum praed-Besenyő	1362
Szigetvári	Czegléd praed cum Szent-Miklós	176
Szigetvári	Czegléd praed.	136
Szigetvári	Darány	1068
Szigetvári	Drávafok	397
Szigetvári	Dráva-Keresztur	182
Szigetvári	Dráva-Szent-Márton	592
Szigetvári	Dráva-Tamási	213
Szigetvári	Gálosfa	188
Szigetvári	Gárdony	222
Szigetvári	Görgeteg	705
Szigetvári	Görösgál	151
Szigetvári	Gyarmath	142
Szigetvári	Gyöngyösmellék	431
Szigetvári	Györgyös praed.	
Szigetvári	Hajmás	183
Szigetvári	Harságy	670
Szigetvári	Hatvan	386
Szigetvári	Hedrahely	1101
Szigetvári	Hedrahely cum Alsó-Visnye	1229
Szigetvári	Hencse	343
Szigetvári	Hencse cum Gyöngyös	343
Szigetvári	Henész	263
Szigetvári	Hoboly	344
Szigetvári	Homok	201
Szigetvári	Homok-Szent-György	430
Szigetvári	Hosszufalu	272
Szigetvári	Istvándi opp.	1074
Szigetvári	Kadarkut	1321
Szigetvári	Kadarkut, Mike, Ködmönd	1389
Szigetvári	Kálmánca	595
Szigetvári	Kápolnás-Visnye	22
Szigetvári	Kapos-Keresztur	364
Szigetvári	Kastélyos-Dombó	372
Szigetvári	Kercseliget	698
Szigetvári	Kis-Dobsza	334
Szigetvári	Kis-Falud	467
Szigetvári	Kis-Keresztur	61
Szigetvári	Kis-Kovácsi	326
Szigetvári	Kis-Lak	345
Szigetvári	Kis-Szent-László	452
Szigetvári	Kis-Tamási	195
Szigetvári	Komlósd	275
Szigetvári	Lábod	614
Szigetvári	Lakocsa	463
Szigetvári	Lercseliget	

Járás	Község	Tényleges népesség
Szigetvári	Magyar- és Német-Lad	689
Szigetvári	Magyar-Lad	275
Szigetvári	Magyar-Lukafa	160
Szigetvári	Magyar-Ujfalu	285
Szigetvári	Markócz	166
Szigetvári	Merenye	1046
Szigetvári	Molvány	161
Szigetvári	Mosgó	476
Szigetvári	Nagy-Dobsza	441
Szigetvári	Nagy-Korpád	621
Szigetvári	Nemeske	165
Szigetvári	Német-Lad	414
Szigetvári	Német-Lukafa pr. Transloc. Ad Almamellék	44
Szigetvári	Német-Lukafa praed.	160
Szigetvári	Okorág	404
Szigetvári	Pácza	196
Szigetvári	Pata	219
Szigetvári	Patosfa	427
Szigetvári	Petend	201
Szigetvári	Péterhida	349
Szigetvári	Poklosi	329
Szigetvári	Potony	214
Szigetvári	Révfa	106
Szigetvári	Rinya-Szent-Király	269
Szigetvári	Rinya-Ujlak	281
Szigetvári	Rinya-Ujlak-Bakháza	281
Szigetvári	Sántos	284
Szigetvári	Séllye opp.	678
Szigetvári	Simonyfa	273
Szigetvári	Szabás	553
Szigetvári	Szena	973
Szigetvári	Szent-Balás	225
Szigetvári	Szent-Borbás	122
Szigetvári	Szentes	326
Szigetvári	Szent-Jakab	59
Szigetvári	Szent-László	452
Szigetvári	Szent-Miklós	752
Szigetvári	Szent-Pál	280
Szigetvári	Szerászló	250
Szigetvári	Szerdahely	
Szigetvári	Szigetvár opp.	2659
Szigetvári	Szilvás-Szent-Márton	293
Szigetvári	Szörény	160
Szigetvári	Sztára	255
Szigetvári	Szulimán	525
Szigetvári	Szulok	918

Járás	Község	Tényleges népesség
Szigetvári	Szurok	918
Szigetvári	Tót-Keresztur	115
Szigetvári	Tót-Szent-György	357
Szigetvári	Tót-Ujfalu	283
Szigetvári	Töröcske	379
Szigetvári	Ujnép	210
Szigetvári	Várad	84
Szigetvári	Visonta	864
Szigetvári	Visonta cum Besenyő	972
Szigetvári	Viszló	352
Szigetvári	Zádor	412
Szigetvári	Zselic-Kisfalud	467
Szigetvári	Zsibolth	85
Összesen		51869

**THE POPULATION OF COUNTY SOMOGY IN THE SECOND
HALF OF THE 18TH CENTURY ON THE BASIS OF THE
CENSUS OF THE SOULS**

Summary

The author analyses the data of the census of the souls (*Conscriptio Animarum*) ordered and executed by Maria Theresa and Joseph II between 1772 and 1783. The source gives the size of un-noble population by settlements, sex, age, confession and social groups and the data of population movement according to the same distribution. The advantage of analysing the data of county Somogy (Southern part of the Transdanubian region) is the possibility to separate demographic micro-regions within an artificial administrative unit and the complete series of data we have from the period between 1773 and 1783.

On the basis of the analysis of a larger mass of data we can examine the typical features of the pre-transitional demographic regime that can be confirmed by a lot of foreign experiences and Hungarian case studies:

- Fertility was very high (crude birth rates: 52–65 ‰), but it was gradually decreasing in that period. At the same time one can demonstrate demographic conjunctures and de-conjunctures and local differences in fertility.
- Mortality was also high and fluctuating even in short time. Crisis years: 1775 and 1779. These crises were small, one has to separate them from the great mortality crises having occurred before the middle of the 18th century. It must be noted that especially the registration of infant and child deaths could be incomplete in crisis years.
- Therefore the periodic and regional fluctuation of natural increase was very strong and the estimates for longer periods or larger geographic units on the basis of the data of a decade from a county are very doubtful.
- Customs of marriages are typical east of the Hajnal-line: people in county Somogy got married early and only a negligible minority remained single in the 18th century.
- Population was young: the proportion of minors (under 15) was stable: it was between 39 and 42%.
- The rates of migration were fluctuating but low: the rural population of the county was very immobile in the examined period.

Tables:

1. *Population in the districts of county Somogy in 1783 and 1787*
District; Population numbers
2. *Crude birth rates by districts (‰) 1773–1783*
3. *Number of settlements by the values of crude birth rate in the districts of county Somogy*
4. *Annual number of settlements by the values of crude birth rate in the districts of county Somogy*
5. *Crude death rates (‰) in the districts of county Somogy*
Males; Females; Total
6. *Natural population increase in county Somogy (‰)*
Year; Birth rate; Death rate; Natural increase
7. *Natural population increase(‰) by districts, 1773–1783*
Lateral text: district, birth rate, death rate, natural increase
8. *Proportion of married persons (%) in adult population by districts*
9. *Changes of adult and married population (%) by districts (previous year=100,0)*
Year; District/Adult, married
10. *Proportion of minors (%) and the changes of their number by districts*
Year; District/minors (%), Previous year=100,0
11. *Proportion of minors (%) in social groups of peasants, servants and extranei (strangers)*
12. *Number of adult and minor population, annual changes in their number, balance of migration by districts, 1773–1783*
Lateral text: District/ adult, minor, previous year=100,0, total, balance of migration
13. *Proportion of peasants in total population (%)*
District; Year; Proportion of peasants; Proportion of servants; Number of servants per 100 peasants
14. *Changes in number of adult male peasants by districts (previous year=100,0)*
15. *Number and proportion of migrants (%) in total population by districts, 1773–1783*

Appendix

I. *District data of census in county Somogy, 1773–1783*

Year; District; Peasants total, adult males, minor males, adult females, minor females; Servants total, Servants by sex and age like peasants; Extranei total, extranei by sex and age like peasants; Total population, males, females, adults, minors; Existing marriages at the end of the actual year, Ex-

isting marriages at the end of the previous year; Number of marriages; Births/total, boy, girl; Deaths/total, male, female; Natural increase/total, male, female; Permanent immigrants/total, male, female; Temporally immigrants/ total, male, female; Emigrants/total, male, female; Balance/total, male, female; Birth rate/total, male, female; Death rate/total, male, female

II. Number of population by districts and settlements in the census of Joseph II. 1787

Figures:

- I. Crude birth rate by districts (‰), 1773–1783*
- II. Number of settlements by the values of crude birth rate in the districts of county Somogy, 1773–1783*
- III. Crude death rate (‰) in the districts of county Somogy, 1773–1783*
- IV. Crude death rate (‰) in the districts of county Somogy, 1773–1783*
- V. Crude birth and death rates (‰) in county Somogy, 1773–1783*
- VI. Natural population increase (‰) in county Somogy, 1773–1783*
- VII. Natural population increase (‰) in county Somogy by districts, 1773–1783*
- VIII. Changes of adult and married population (%) by districts, 1773–1783*
- IX. Proportion of minors (%) by districts in county Somogy, 1773–1783*
- X. Changes in number of minors by districts, 1773–1783 (previous year=100,0)*
- XI. Proportion of peasants in total population (%) by districts, 1773–1783*
- XII. Proportion of servants in total population (%) by districts*
- XIII. Number of servants per 100 peasants by districts*
- XIV. Proportion of minors (%) in social groups of peasants, servants and extranei (strangers)*