

II. JÓZSEF NÉPSZÁMLÁLÁSA BORSOD MEGYÉBEN (1786) (Elemzési kísérlet)¹

FARAGÓ TAMÁS

1. Bevezető

Jelen írás egy nagyobb munka része, melynek célja az első magyarországi népszámlálás újrakiadása és feldolgozása. Ha valaki kicsit is jártas a 18. század magyar történetében, illetve a történeti demográfiában, akkor rögvest felmerülhet benne a kérdés: mi újat hozhat egy ilyen kutatás? Hisz Thirring Gusztáv már 1938-ban monográfiát szentelt e kérdésnek, 1960-ban Dányi Dezső és Dávid Zoltán a fennmaradt községsoros anyag legnagyobb részét külön kötetben közzétette, melyet több kisebb és két nagyobb pótlás követett, így jelenlegi ismereteink szerint mindössze Abaúj megye községi összesítője és néhány kisebb töredék maradt kiadatlan. Ráadásul Dányi és Dávid az alapadatokból elvégezték Magyarország történeti és jelenlegi területére vonatkozóan a népességszámmal, népsűrűséggel, nemek arányával, és a településszerkezettel kapcsolatos alapvető számításokat. Nos, ez mind igaz, de ezzel együtt korántsem állíthatjuk azt, hogy a forrásban rejlő információkat már teljes mértékben megismertük, illetőleg hogy minden a forrással kapcsolatos probléma megnyugtatóan rendezve lett. Állításunk bizonyosságául ízelítőül felsorolunk néhány olyan kérdést, amely még további részletes vizsgálatokat igényel.

A) Nem sikerült szisztematikusan átnézni az összes vonatkozó levéltárat az eddig ismert forrásanyag kiegészítése, illetőleg a lehetséges szintig teljessé tétele céljából. Különösen a határon túli közgyűjtemények esetében látszanak szükségesnek további kutatások, mivel erre az 1950-es években, az első forrásközlés időszakában Erdélyben, Kárpátalján és a Felvidéken nem volt igazán mód. Ugyancsak fel kell dolgoznunk a második, illetve harmadik időmetszetből fennmaradt megyei összesítéseket. A népszámlálást ugyanis 1785. évi elkészülte után a következő két évben a változásokkal helyesbítették és új összegzéseket készítettek, de ezek meglétét 1960 előtt abban az esetben, ha egy metszet a feldolgozás rendelkezésére állt, már nem vizsgálták, illetve a rendelkezésre állókat nem használták fel.

¹ Jelen írás a XXX. Statisztikatörténeti Vándorülés 2002. április 25-én Tihanyban elhangzott előadásának átdolgozott, kibővített változata. A vizsgálat az NKI – MTA Demográfiai Módszertani Kutatócsoport vizsgálati keretében készült, melyhez jelentős segítséget adott a 30312. sz. OTKA pályázati támogatás.

B) Az 1960. évi forráskiadvány, csakúgy, mint Bars megye 1962. évi közlése (Vörös 1962), illetve az 1975-ben kiadott „Pótfüzet” (Dávid – Faragó – Fügedi 1975) hiányos. A közlés során a zsidó népesség adatait összevonták a keresztényekével (kivéve a foglalkozási, illetve rendi státusra vonatkozó adatokat, ahol ez nem volt lehetséges) és összevontan tették közzé a vándorlásra vonatkozó információkat is. Ez a közlési mód – amely minden valószínűség szerint nem a közreadóktól indult ki, hanem hivatali döntés lehetett – némileg megzavarta az adatok használhatóságát és egyúttal jelentős információvesztéssel járt, bár kétségtelenül bizonyos mértékű terjedelmi rövidítést eredményezett.

C) Nem történt meg kielégítő módon a közölt adatok kritikai ellenőrzése. Thirring Gusztáv (1938), illetve Dányi Dezső (1980, 1985) ehhez számos fontos szempontot adott munkáiban, sőt utóbbi szerző a megyei összegek alapján körvonalazta a lehetséges torzulások egy részét is, ténylegesen azonban nem tudunk arról, hogy sor került volna az adatok településszintű ellenőrzésére, valamint a hiányzó adatok pótlására², vagyis a hagyományos forráskritikára. Részben ennek tudható be, hogy a történészek között nem teljesen indokolt forráskritikai kétségek fogalmazódtak meg a II. József által elrendelt népszámlálás pontosságával, teljességével kapcsolatban (Wellmann 1989, Kováts 2001, vö. Faragó 1991).

D) A népszámlálás részletes forrásanyagának 70 évvel ezelőtti felfedezése és 40 évvel ezelőtti részletes közlése óta a népességtörténeti elemzések terén nagyon sok minden megváltozott. Bevonultak a recens demográfia, valamint a statisztika fejlettebb vizsgálati módszerei a történeti demográfia fegyvertárába, mindennapossá vált nagy adatbázisok alkalmazása és feldolgozása számítógép segítségével, és eltűntek azok a hivatalnoki gyanakvások is, amelyek az 1950–1960-as években még a történeti Magyarország adataival történő foglalkozást kísérték. Ma olyan elemzési lehetőségeink vannak, amelyekkel elődeinknek nem volt módjuk élni.

Csak egyetlen példát említünk az utóbbival kapcsolatban. Eddig a népszámlálás minden elemzése a megyei adatok alapján történt, holott tudjuk, hogy – különösen a nagyobb megyéken belül, illetőleg a mezővárosok és a falvak (utóbbiakon belül a kismemesi és a parasztfalvak) között – népességi jellemzőikben számottevő különbségek feltételezhetők a különböző települések között. Borsod megye vándormozgalmainak kapcsán a községsoros adatok elemzésével például sikerült kimutatnunk azt, hogy a megyei végeredmények olyan átlagszámok, melyek esetenként elfedhetik a tényleges táji/társadalmi különbségeket. Az adott esetben a települések közötti eltérő vándorlási minták a vándor-

² Több helyen hiányoznak a földbirtokos adatok, egyes megyéknél nem jelölték a mezővárosokat és nem minden esetben jelölték név szerint az összeírt településhez tartozó pusztákat sem. Ahol az összeírás két időmetszetben áll rendelkezésre, ott a részadatok is összehasonlíthatóak lettek volna, ennek azonban nem találtuk nyomát.

dorlási különbözetet összességében megyei szinten nullára redukálják (Faragó 1997a). Kézi úton természetesen a nagymennyiségű településsoros adat feldolgozása elképzelhetetlen. A forrás gépi adatbázissá alakítása azonban elhárítja ezt az akadályt, és új távlatokat nyithat meg a 18. század végi magyarországi népesség és társadalom megismerése előtt. Az alábbiakban egy ilyen elemzési kísérlet néhány részletét adjuk közre.

A vizsgálat terepe a már korábban munkába vett Borsod megye, mely esetünkben az állatorvosi ló szerepét hivatott betölteni. Anyagán akarjuk végig próbálni, kikísérletezni a forrásanyag gépi elemzésének, feldolgozásának lehetőségeit. Miért esett a választás Borsod megyére? Először is jók a forrásadottságai, a népszámlálás községsoros összesítője két évből (1786, 1787) is rendelkezésünkre áll, ami az adatok részletes ellenőrzését teszi lehetővé. Sok kiegészítő forrással is rendelkezünk. E sorok írója ugyanis monografikus népességtörténeti kutatást folytatott Miskolc városára vonatkozóan (Faragó 2000), melynek kapcsán módja nyílt alaposan tanulmányozni a megyei levéltár forrásanyagát, és részletesebb kiegészítő ismereteket szerezni a társadalmi, felekezeti, etnokulturális jellemzőkkel, illetve Borsod társadalmának regionális tagoltságával kapcsolatban. Rendelkezésünkre áll az egykorú statisztikai forrásanyagok legfontosabb részét feldolgozó megyei történeti helységnévtár (Barsi 1991), továbbá olyan földrajzi kutatások, melyek a megye népességének kistáji tagolását a hagyományos adminisztratív járási bontásnál jóval megalapozottabb módon teszik lehetővé (Beluszky 1979, Fekete 1991, Frisnyák 1985). Nem utolsósorban próbafeldolgozásra alkalmasnak látszanak a megye alapadatai is, melyek az országos átlaghoz közeli megoszlásokat mutatnak, egy kérdést kivéve: nevezetesen, hogy a nemesek aránya kiemelkedően magas Borsodban. Utóbbi viszont épp ezért szinte egyedülálló lehetőségeket teremt az egyébként ország-szerte sokkal inkább szórtan elhelyezkedő nemesi falvak demográfiai elemzésére.

Vizsgálatunk két részre tagolódik. Első része a formális adatkritikával, második része az adatok elemzésével kíván foglalkozni. Jelen írás azonban ezúttal terjedelmekímélés szempontjából mellőzi a forráskritikai részleteket, a nem kifejezetten demográfiai témákat (település- és társadalomszerkezet) továbbá a demográfiai témák közül a vándorlás behatóbb vizsgálatát, melyre már néhány évvel korábban sort kerítettünk (Faragó 1997a, 1997b, 1998). Az alábbiakban mindössze három kérdésre koncentrálnak. A legnagyobb figyelmet a modern magyarországi népességstatisztikákban ritkábban érvényesülő szempontokra: az egyes mutatók táji, társadalmi, valamint etnokulturális tényezők szerinti részletezésére fordítjuk. Kiemelten foglalkozunk ezen kívül a család- és háztartásszerkezet összefüggéseivel, továbbá megvizsgáljuk a termékenységre utaló adatok elemzésének lehetőségét is.

2. Borsod megye néhány társadalom- és népességföldrajzi jellemzője a 18. század végén

Borsod megyéről a közvélekedés azt tartja, hogy az egyik „legmagyarabb” megye. A 20. századi népszámlálások kétségtelenül alátámasztják ezt a képet, a 18. század valósága azonban még egy kissé mást mutat. Noha a török háborúk csak „súrolták” a megyét, és mindössze déli csücske lett Eger elfoglalása után a hódoltság része, a 18. század nagy vándorlási mozgalmi mégsem hagyták teljesen érintetlenül. A század végére jelentős számú szlovák és ruszin/görögkatolikus lakost találunk Borsod megyében, valamint kisebb, de még figyelemreméltó számú német, zsidó és balkáni eredetű népesség (görögök, macedónok) jelenlétét mutatják forrásaink. Ekkoriban a megye 179 települése közül mindössze 140 (kerekén 78 százalék) mondható tisztán magyarnak, ezzel szemben 29 nemzetiségi többségű (10 szlovák, 2 német-szlovák, 17 pedig ruszin/görögkatolikus)³, nyolcban pedig a magyar lakosság mellett jelentős számú kisebbség található⁴. A nemzetiségi közösségek többségükben egymáshoz közeli blokkokban települtek le. A jelenség érthető, hisz a hagyományos társadalomban az élthez, illetve túléléshez szükséges összes fontos ismeretet a családon és rokonságon belül, illetve a környezettől „ellevve” sajátítják el, tehát a mindennapi élet technikájának megtanulásához szükséges a kulturális azonoság, ami az egy csoportba tartozókat egymás közelében történő letelepedésre sarkallja. Ennek korlátait azonban a korábban megtelepült lakosság által el nem foglalt területek mérete és elhelyezkedése szabta meg. Nem véletlen tehát, hogy a később települt „nem magyar” közösségek többsége csak a megye rosszabb adottságú hegyvidékein, valamint a török háborúk alatt részben elpusztult területeken (Miskolc környéke, Alföld pereme, Boldva völgye) kapott helyet.

A megye településállománya az 1780-as években 10 mezővárosból, 166 faluból és három, száz fő körüli vagy annál népesebb, falunak is beillő pusztából állt, nem számítva a kisebb lakott helyeket (magányos házakat, vendégfogadókat, malmokat, valamint 17, egyenként 1–50 fő közötti lakossággal rendelkező további pusztát). Ezekkel a településkategóriákkal az elemzés során azonban nem sokat tudtunk kezdeni. A 166 falu, illetve a három nagyobb puszta sem térbeli, sem társadalmi, sem demográfiai jellemzői tekintetében nem alkotott egységes tömböt, a megye 10 mezővárosának mutatói pedig Miskolc kivételével nem igazán ütöttek el a falvakétól. A népszámlálás által megadott sajátos

³ Alsótelekes, Arnót, Besenyő, Cserépváralja, Felsőgyőr, Felsőtelekes, Kurittyán, Óhuta, Szirmabesenyő és Újhuta lakossága szlovák, Hámor és Massa lakossága német-szlovák, Abod, Csécs, Debréte, Felsőzsolca, Galvács, Görömböly, Hejőkeresztúr, Irota, Jákfalva, Kálló, Mucsony, Rakacza, Rakaczaszend, Sajópálfalva, Sajópetri, Sajószöged és Viszló pedig ruszin/görögkatolikus többségű a 18. század végén. (Utóbbiak jelentős része a 19. század folyamán elszlovákosodik.)

⁴ Két helyen számottevő szlovák (Diósgyőr, Cserépfalu), három helyen ruszin (Boldva, Örös, Sajóvámos) két helyen pedig zsidó (Hejőcsaba, Sajószentpéter) kisebbséget találunk, Miskolcon pedig a magyarok mellett jelentős szlovák, német, görög és zsidó népesség is élt a 18. század végén.

társadalmi-foglalkozási szerkezet elemzése alapján ténylegesen négy település-csoport volt megkülönböztethető. 40 falut – a települések 22 százalékát – a nemesség relatíve jelentős súlya jellemzett (a felnőtt férfiak között a nemesek aránya meghaladta a 20 százalékot).⁵ 60 faluban – Borsod megye településeinek kerekén harmadában – pedig a zsellérháztartások domináltak (arányuk meghaladta a 70 százalékot). 75 település – az összes helység 42 százaléka – hagyományos parasztfalunak nevezhető a telkes jobbágyok abszolút (26 település) vagy relatív (49 település) többsége miatt. Négy település (Miskolc, Mindszent, Hámor és Massa) a „hivatalnok” kategóriába soroltak, valamint az ipari keresők („polgárok”) jelentősebb, 20 százalékot meghaladó aránya miatt különbözött az eddig felsoroltaktól, ezeket jobb híján „polgárosodó” néven különítettük el a többitől. Noha Borsod a 19. században ipari népességéről vált híressé, mindez a 18. században még nem mondható jellemzőnek. Ekkoriban mindössze Miskolc (illetve a tulajdonképpen külvárosaként létező Mindszent) főként ruházati iparban dolgozó kézművesei, valamint Hámor és Massa vas munkásai mellett általában egy-egy üveghutát üzemeltető hegyi falu lakossága képezi a megye ipari népességének túlnyomó többségét.

Borsod megye adatainak településföldrajzi tájak szerinti csoportosítását Schneller Károly 1931. évi beosztását alapul véve végeztük el (1. térkép). Eszerint függetlenül az akkoriban hivatalosan létező négy járás határaitól hat kistájat (Alföld, Bükkvidék, a Boldva, illetve a Sajó völgye, Miskolc és Ózd környéke) különítettünk el vizsgálati egységként.

Nézzük meg a felsorolt három tényező, a települések társadalmi, valamint etnikulturális jellege és a táji hovatarozás közötti kapcsolatot. A társadalmi és etnikulturális jellemzők összevetése (I. ábra) azt mutatja, hogy a református és római katolikus felekezethez tartozó magyar lakosságú ún. „régifalvak” többsége nemesi és parasztfalu, míg a ruszin/görög katolikus és szlovák települések között ilyeneket gyakorlatilag nem találunk. Utóbbiak többsége zsellérfalu, illetve vegyes társadalmi összetételű település. A felekezeti vegyes települések elsöprő többsége viszont zsellérfalu, más típus csak mutatóban akad közöttük.

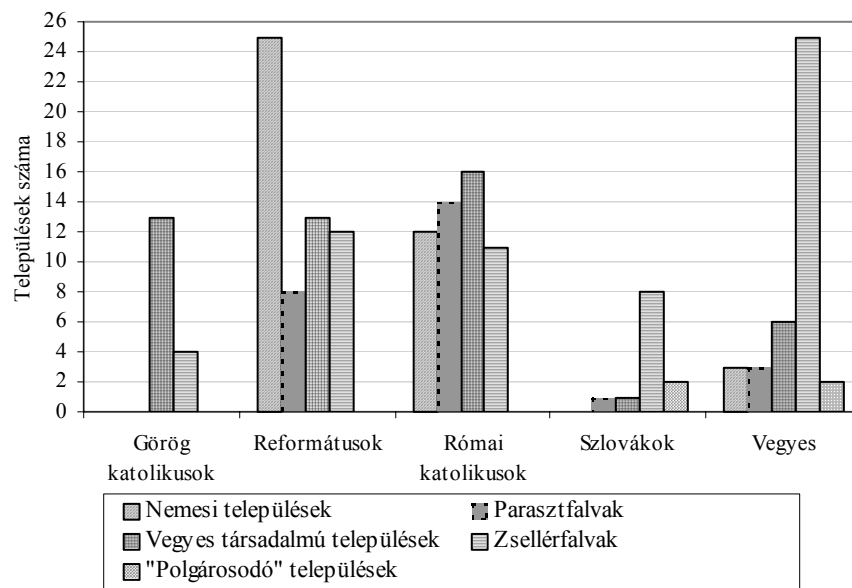
Ha az egyes kistérségek etnikulturális jellegét nézzük (II. ábra), akkor azt látjuk, hogy Ózd környéke szinte teljesen római katolikus településekből áll, míg a többi kistáj felekezeti vegyes. Közülük Borsod megye alföldi részén nagyjából azonos arányban találunk római katolikus és református településeket, viszont a többi négyben gyakorlatilag nincs római katolikus falu, sőt a Boldva és a Sajó völgyében fekvő falvak között a reformátusok a 18. század végén még viszonylagos többséget képeznek.

⁵ A nemesek magas aránya a felnőtt férfiak között többnyire egyúttal a birtokos parasztság majdnem teljes hiányát is jelentette, mellettük általában csak zsellérháztartásokat találunk adataink szerint.

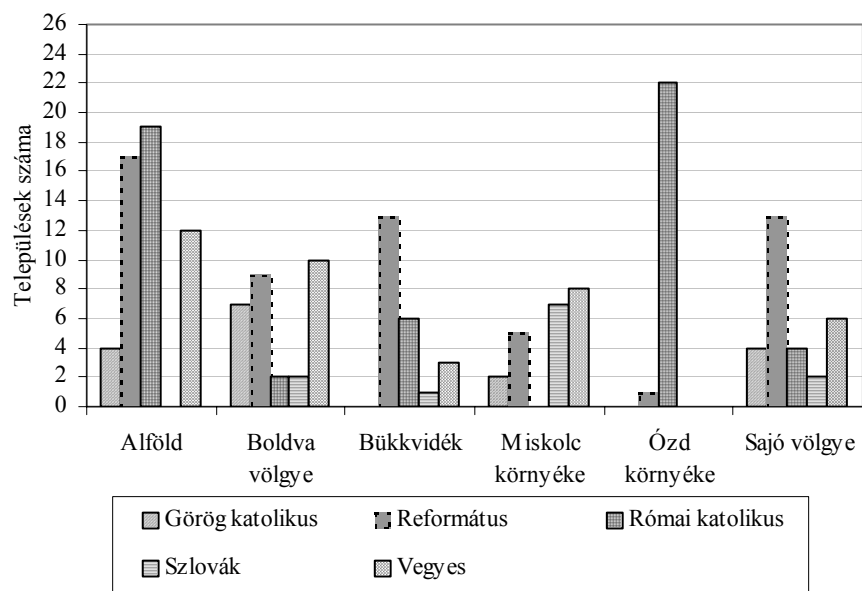


1. térkép

Borsod megye regionális felosztása a 18. század végén

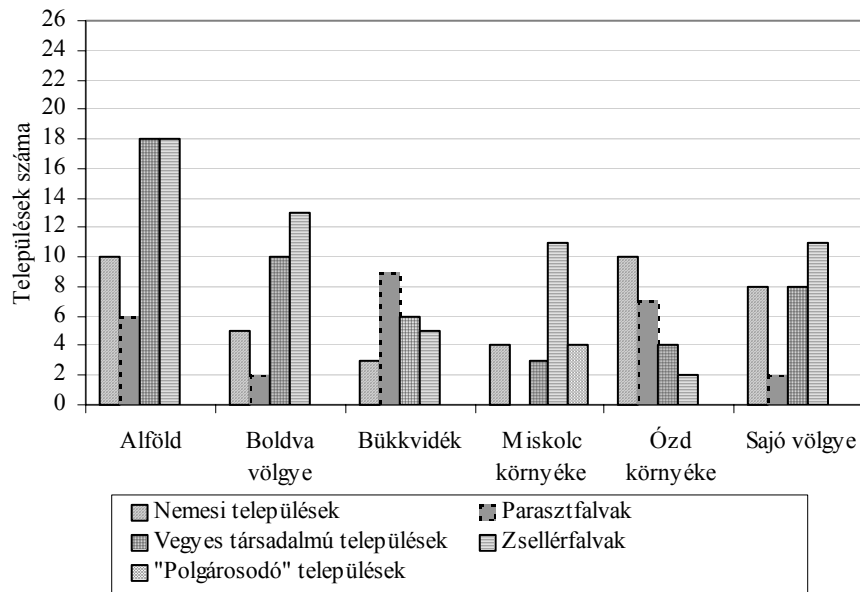


I. Borsod megye településeinek megoszlása társadalmi és etnokulturális jellegük szerint (1786)



II. Borsod megye kistérségeinek etnokulturális jellege (1786)

A kistérségek társadalmi jellege is számottevő eltéréseket mutat egymástól (III. ábra). Miskolcra és környékére indokoltan éreztük a „polgárosodó” elnevezést, mivel az itt található helységek többnyire proletarizálódó zsellérfalvak vagy iparral – kereskedelemmel foglalkozó települések. Ezzel szemben Ózd környékén feltűnően sok a nemesi és a parasztfalu. A Bükkvidék településeinek társadalma viszonylag kevésbé differenciált, többségükben a birtokos parasztság dominál. A további három kistáj (a Boldva és a Sajó völgye, valamint a megye alföldi része) településeinek társadalma a fentieknél erősebben differenciált, közös bennük, hogy a dominánsan birtokos paraszti falvak száma alacsony közöttük.



III. Borsod megye kistérségeinek társadalmi jellege (1786)

Együtt nézve a felsorolt tényezőket azt mondhatjuk, hogy három tájtípus jellemzi Borsod megyét a 18. század végén. Miskolc és környéke települései többségükben elütnek társadalmi összetételükben, felekezeti vegyességükben a többitől. Az alföldi területek, valamint a Boldva és a Sajó völgye települései társadalmi-felekezeti értelemben ugyancsak vegyesek, de alapjában még a hagyományos társadalom keretei között maradtak, míg Ózd környéke és a Bükkvidék kevésbé differenciált társadalmú falvai nevezhetők a leghagyományosabbnak. Utóbbiak többségében ekkor még a kismemesi – birtokos paraszti népesség dominál. Említést érdemel azonban ennek kapcsán, hogy Ózd környéke, mint látjuk, a megyében egyedülállóan homogén római katolikus többségű táj, míg vele szemben a Bükkvidéken a református lakosság élvez viszonylagos túlsúlyt.

3. Demográfiai jellemzők a népszámlálás tükrében

Induljunk ki az 1786. évi népszámlálási összegzés alapján Borsod megye összképéből (1. táblázat). Eszerint a megye mind településeinek száma, mind azok mérete tekintetében közel áll az országos átlaghoz, bár kétségtelen, hogy a települések méret szerinti megoszlásának szórása még Miskolc nélkül is igen magas, vagyis a megyei átlag meglehetősen eltérő méretű települések adataiból formálódott ki. Ezzel ellentétben a nemek, a 18 év alattiak, valamint a házas férfiak aránya meglehetősen kevésbé szóródik, vagyis a mérhető mutatók arra utalnak, hogy a táji, kulturális, társadalm szerkezeti és településméretbeli differenciák ellenére a népességszerkezet nagyjából homogénnek tekinthető. Az előbbinél kétszer-négyszer nagyobb a laksűrűség, a háztartásszerkezet, valamint a vándorlási mozgékonyagra utaló mutatók szórása, vagyis e struktúrák, illetve jelenségek esetében már nagyobb különbségekkel számolhatunk: egy-egy házban tehát eltérő számú és eltérő szerkezetű háztartások élnek, és az egyes közösségek népessége elég különböző mértékben mutat hajlandóságot a vándormozgalmakban való részvételre. A vándorlási egyenleg igen szélsőséges szórása pedig egyértelműen arra utal, hogy a megyében egyaránt található nagy bevándorlási centrumok és jelentős számú népességet kibocsátó települések. Nézzük meg, hogy a rendelkezésünkre álló adatok szerint milyen tényezők gyaníthatók az itt felsorolt eltérő mértékű szórások mögött.

A kistérségek megyei átlagtól való eltérése (2. táblázat) több ízben is igen feltűnő. Az nem okoz meglepetést, hogy a megye centrumát jelentő Miskolc környékén, valamint a megye alföldi peremén az átlagosnál jóval nagyobbak a települések. Előbbi esetben a városi szerepkör, a központi funkciók ellátása, valamint a falvakéhoz képest fejlett és differenciált gazdaság és társadalom, utóbbi esetben a hagyományos gazdálkodás alföldi típusú gyakorlata ezt érthetővé teszi. Figyelemreméltó viszont az, hogy Ózd környékén és a Bükkvidéken az átlagosnál jóval gyakrabban fordulnak elő nagyobb és bonyolultabb szerkezetű háztartások, míg az Alföld peremén, valamint Miskolc környékén az adatok alapján valószínűsíthető, hogy a háztartások döntő többsége egyszerű, egycsaládos szerkezetű. Ez esetben már eltérő szokásrendszereket, kulturális illetve népességi viselkedésbeli különbségeket sejtethetünk a háttérben. Ugyanez állapítható meg a vándormozgalmakkal kapcsolatban is. Miskolc környéke és a Boldva völgye népessége jóval mozgékonyabb, mint az átlag, ellenben a Bükkvidék, valamint az alföldi részek lakói nem szívesen vándorolnak. A Boldva völgy esetében ez a mozgékonyág egyértelműen elvándorlást jelent, míg a többi kistáj az alföldi rész kivételével szerény vándorlási nyereséget tud felmutatni. Miskolc környéke azért nem emelkedik ki feltűnő mértékben a többi kistáj közül, mert míg a város nagy népességvonzó, addig a többségükben a környékbéli falvakból származó bevándorlói otthagytott lakóhelyük számára nega-

tív vándorlási mutatókat hoznak létre, vagyis itt kistáji szinten csaknem kiegyenlítik egymást az el- és odavándorlók (Faragó 1997a).

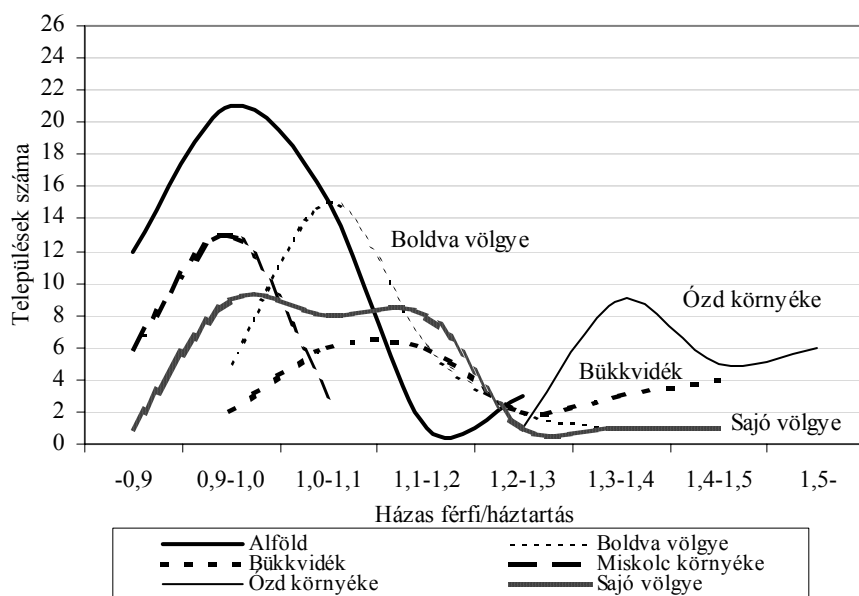
Nézzük meg ezek után a megye társadalmi csoportjainak demográfiai jellemzőit, amennyire az a települések társadalmi karaktere alapján megállapítható (3. táblázat). Eszerint valójában az ún. „polgárosodó” csoport válik el a többi-től. Szinte minden mutatójában szemben áll a többivel: nagyobbak települései, jóval magasabb a laksűrűsége, kisebbek, egyszerűbbek (gyakorlatilag kizárólag nukleáris szerkezetűek) háztartásai, nincs férfitöbblete (valószínűleg számolnunk kell szolgálólányok bevándorlásával), jóval kisebb a fiatalok aránya (feltehetőleg e tájon alacsonyabb a termékenység és/vagy a vándormozgalmak következtében más a korszerkezet), és kiugróan magas a vándorlási mozgékonyasága, amely alapvetően a bevándorlásból adódik. A többi tájegység a felsoroltaknak szinte mindenben ellentettje. Különösen figyelmet érdemelnek a többségükben a megye rosszabb adottságú peremvidékein elhelyezkedő ún. „parasztfalvak” mutatói. Utóbbiak többsége az átlagosnál kisebb méretű, háztartásszerkezetük többnyire bonyolult és igen kicsi a vándorlási mozgékonyaságuk. Mutatóik mintegy sugallják az elszigetelt helyzetet. Egyedül a házas férfiak magas aránya – vagyis a házasságkötés kötelező normája minden felnőtt számára – az, ami közös minden tájegységben. Figyelmet érdemel azonban egy kérdés, amelyet jelenleg nem tudunk megválaszolni: noha majd mindenütt kisebb – nagyobb mértékű elvándorlás mutatható ki, ugyanakkor mutatóink enyhe férfitöbbletet jeleznek. Jelen pillanatban nem állapítható meg, hogy ez milyen mértékben vezethető vissza a szokásos fiúszületési többletre és/vagy a nők hiányos számbavételére. (Azt nem tartjuk valószínűnek, hogy az elvándorlók nagyobb része szolgálólány lett volna és ily módon jött létre férfitöbblet.)

Ha adatainkat az etnikulturális jellemzők szerint csoportosítjuk, akkor lényegesen kisebbek az eltérések az egyes csoportok között (4. táblázat). Főként a háztartásszerkezet, illetve a vándormozgalmakban való részvétel tekintetében látszanak különbségek. A római katolikusok esetében feltűnő a nagy és bonyolult háztartásokra utaló magas mutató, valamint a számottevő arányú bevándorlás (mely megfigyelhetően férfitöbblettel jár). A vegyes etnikai összetételű, valamint a szlovák lakosságú települések esetében feltűnő a – többnyire elvándorlást jelentő – magas vándorlási mozgékonyaság. Úgy tűnik, hogy e két településcsoport lakói, akik jelentős részben a század első felében települtek lakóhelyükre, az 1780-as években az átlagosnál még mindig hajlamosabbak voltak arra, hogy a jobb élet reményében vándorbotot vegyenek a kezükbe.

A tájak, társadalmi és kulturális jellemzők szerint rendezett demográfiai mutatók tehát a fentiek alapján arra utalnak, hogy az egyes csoportok, illetve kistájak a 18. század végén többé-kevésbé határozottan megrajzolható demográfiai karakterrel rendelkeznek. A továbbiakban a népszámlálás segítségével megragadható jellemzők közül a háztartásszerkezet kérdését tesszük részletesebb vizsgálat tárgyává.

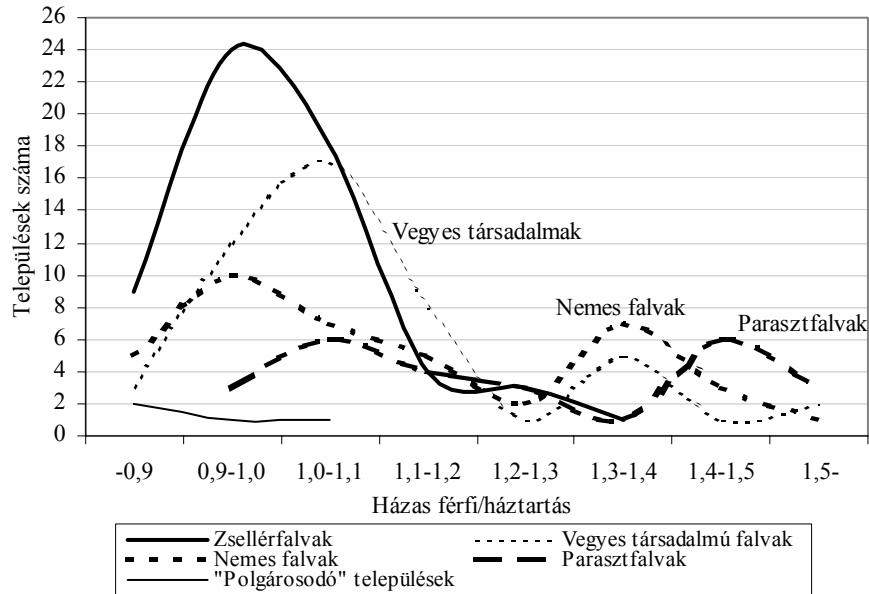
4. Borsod megye népességének háztartásszerkezete 1786-ban

Első megközelítésben a háztartásszerkezet kistáji, társadalmi és etnokulturális összefüggéseit vizsgáljuk meg. A háztartásszerkezet bonyolultságát jelző mutató (az egy háztartásra eső házas férfiak száma) kistájak szerinti megoszlását (IV. ábra) vizsgálva megállapítható, hogy elsősorban Ózd környékén, kisebb mértékben a Bükkvidéken és a Sajó völgyében tapintható ki az ún. „nagy családos” háztartások gyakoribb előfordulása. Ezzel szemben a megye alföldi pereme, valamint a Boldva völgy és Miskolc környéke településeinek háztartásai alapvetően egyszerű (nukleáris családos) szerkezetűeknek látszanak.

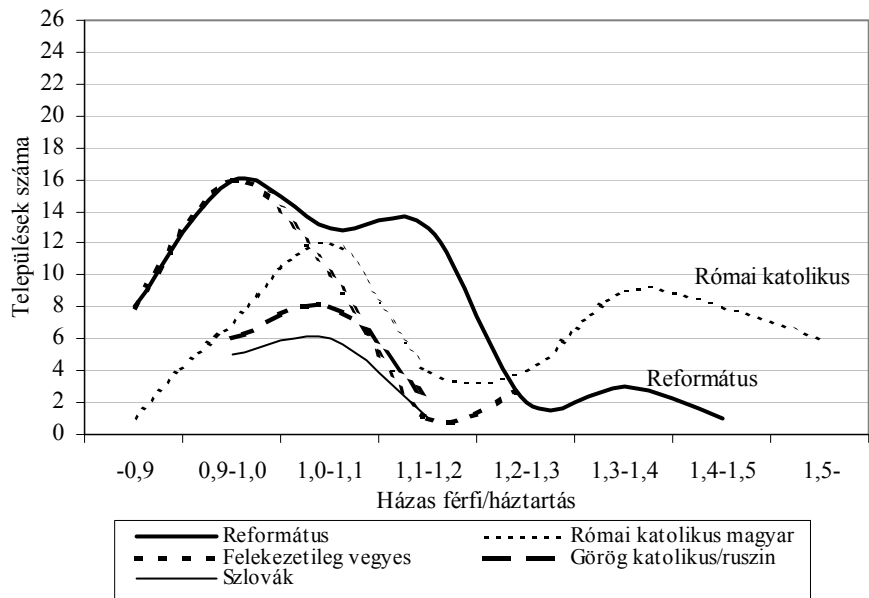


IV. A háztartásszerkezet bonyolultsága Borsod megyében kistájak szerint (1786)

A háztartásszerkezet bonyolultsága a települések társadalmi karaktere szerint is eltéréseket mutat (V. ábra). A kismemesi és parasztfalvakban, valamint a vegyes társadalmi összetételű települések között egyaránt található „nagy családos” közösségek, míg a zsellérfalvak és a „polgárosodó” helyiségek döntően nukleáris szerkezetű háztartásokból állnak a mutatók szerint. Utóbbi könnyen indokolható azzal, hogy a zsellérfalvak szegénysége, illetőleg az ipari-kereskedelmi települések mezőgazdaságának jóval kisebb súlya sem lehetővé, sem funkcionálisan indokoltá nem teszi a nagyobb, bonyolultabb szerkezetű rokoni csoportok együttélését.

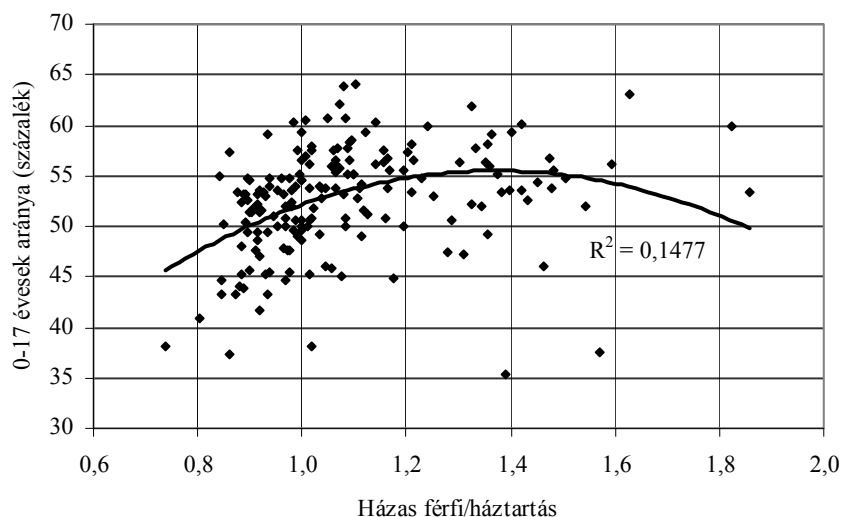


V. A háztartásszerkezet bonyolultsága Borsod megyében a települések társadalmi karaktere szerint (1786)



VI. A háztartásszerkezet bonyolultsága Borsod megyében etnikulturális/felekezeti csoportok szerint (1786)

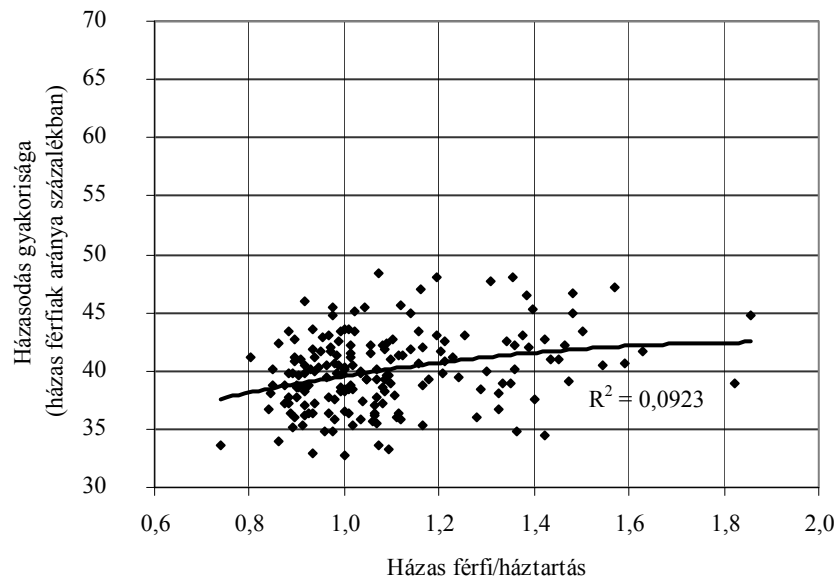
Az egyes etnikulturális/felekezeti csoportok háztartásszerkezete (VI. ábra) szintén eltéréseket mutat. Többcsaládos háztartások főként a római katolikus és református magyar népességű falvakban fordulnak elő. E helyeken magasabb arányú a birtokos parasztság és az ugyancsak paraszti életmódot élő kisenemeség, vagyis a módosabb földművelő gazdaságok számosabbak. Ezzel ellentétben a ruszin és szlovák betelepült népesség főként egyszerű családi szerkezetű háztartásokban él. Utóbbi tény azonban minden valószínűség szerint nem valamilyen öröklött etnikulturális hagyományból következik, hanem inkább arra vezethető vissza, hogy többségük viszonylag szegény zsellércsalád, akiknek vizsgálatunk időszakában sem anyagi alapjuk, sem módjuk nem volt arra, hogy nagyobb létszámú, bonyolultabb rokoni együttéléseket hozzanak létre.



VII. A háztartásszerkezet összefüggésrendszere Borsod megyében I.

A háztartásszerkezet és a demográfiai tényezők összefüggése megyei szinten változó. A háztartásszerkezet és a vándorlás, illetőleg a háztartásszerkezet és a laksűrűség között egyáltalán nem látszik összefüggés. Gyenge a kapcsolat a háztartásszerkezet és a településnagyság között is, bár annyi megállapítható, hogy a nagyobb, bonyolultabb szerkezetű háztartások inkább a kisebb falvakban találhatóak. Ugyancsak gyenge az összefüggés a háztartásszerkezet és a nemek aránya között is, bár mintha a bonyolultabb szerkezetű háztartások arányának növekedése a férfítöbblet növekedésével járna együtt. Két esetben azonban viszonylag erősebb összefüggést figyelhetünk meg. A háztartásszerkezet bonyolultsága és a 0–17 éves fiúk aránya (VII. ábra) viszonylag erős, bár

nem egyértelmű. A trend arra utal, hogy a 0–17 évesek aránya egy darabig együtt emelkedik a háztartásszerkezet bonyolultságával, majd visszafelé fordul. Sok család együttélése esetén a 0–17 évesek aránya ismét alacsonyabb lesz, a tagok többségét már a felnőtt rokonság teszi ki. A háztartásszerkezet bonyolultsága és a házas férfiak aránya közötti közepes erősségű összefüggés (VIII. ábra) megyei adatai ugyanakkor azt a nyilvánvaló kapcsolatot jelzik, hogy a nagycsaládokban magasabb a házas férfiak aránya. Vagyis nincs korlátozva a családalapítás a szóban forgó népességben, viszont a házasságkötés aktusa önmagában még nem teszi lehetővé önálló háztartások létrehozatalát a fiatalok számára. Más szóval Borsodban a 18. század végén még a John Hajnal által megalkotott ún. „Keleti” háztartáskeletkezési modell uralkodik (Faragó 2001).

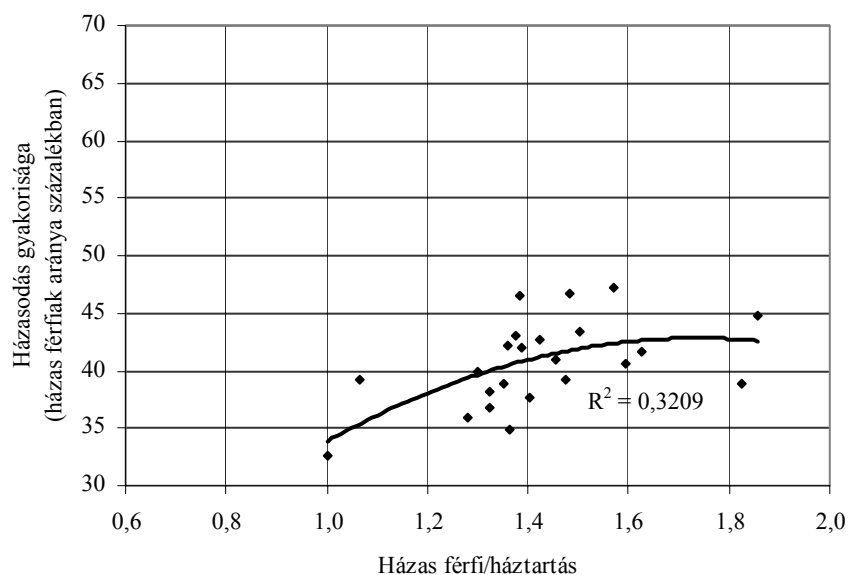


VIII. A háztartásszerkezet összefüggésrendszere Borsod megyében II.

Tekintettel azonban arra a tényre, amit már az eddigiekben remélhetőleg sikerült bizonyítanunk, ti. hogy a megye sem társadalmi, sem demográfiai, sem kulturális értelemben nem tekinthető homogénnek, az együttes adatából kiemeltük Ózd környékét, és a fenti összefüggés-vizsgálati lehetőségeket ott még egyszer végig próbáltuk. (Csak emlékeztetőül: ez a kistáj kevésbé differenciált társadalmú, döntően katolikus, és ami most számunkra lényeges, a többi kistérségtől eltérően többségében „nagycsaládos” településekből áll.)

Az utóbbi elemzésből megállapítható, hogy az Ózd környéki kistáj településeinek összefüggésrendszere mindössze egyetlen mutatónál esik egybe a me-

gyei tendenciákkal. Nevezetesen a házas férfiak aránya ugyanúgy együtt növekszik a háztartásszerkezet bonyolultságával (IX. ábra), mint ahogy azt a megye egészére nézve adataink mutatják. Figyelemre méltó ezzel szemben viszont, hogy Ózd környékén a háztartásszerkezet bonyolultságát mérő mutatók olyan tényezőkkel is erős összefüggést mutatnak, amelyekkel a megye egészét tekintve alig vagy gyengén mutatható ki kapcsolat. Vegyük röviden ezeket sorjában.



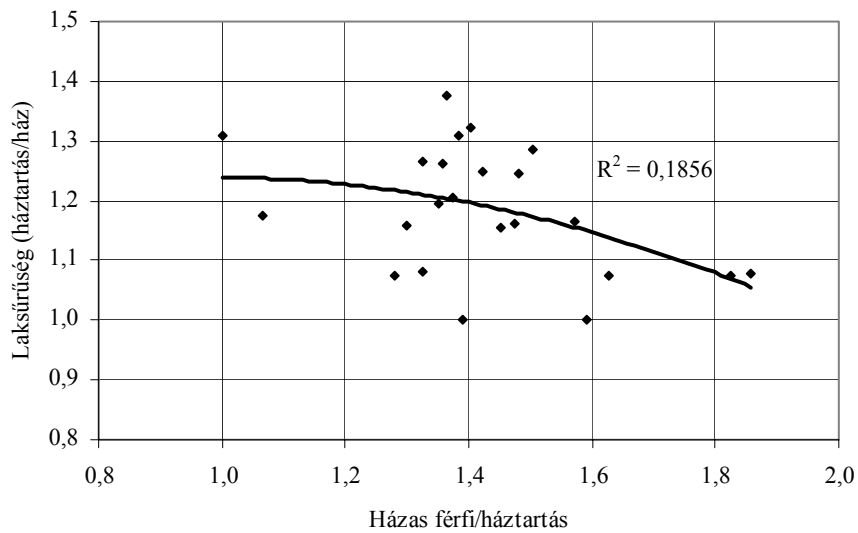
IX. A háztartásszerkezet összefüggésrendszere Ózd környékén I.

Minél bonyolultabbak a háztartások, annál kisebb a laksűrűség (X. ábra). Vagyis minél nagyobb az együtt élő csoport mérete, annál ritkábban lakik egy-nél több háztartás egy házban (véltőleg nincs hely a házban, illetve a telken több háztartás, több gazdaság számára).

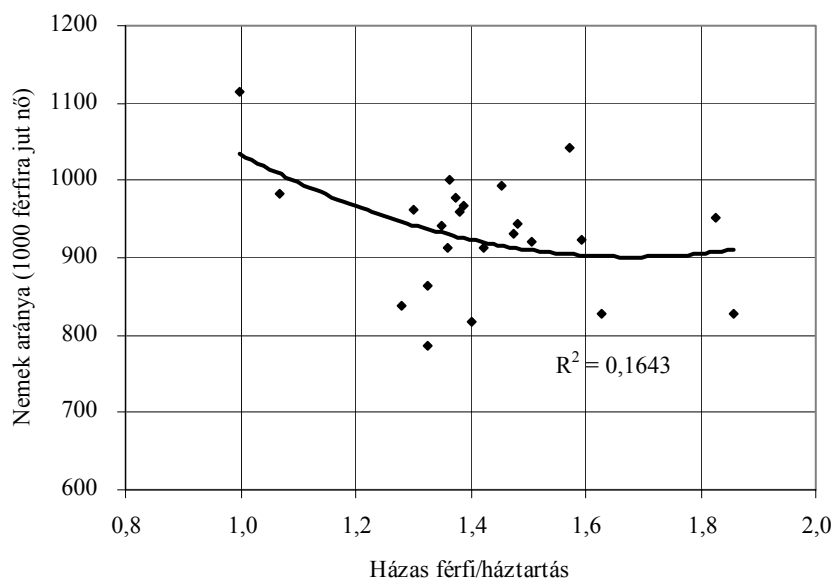
Minél bonyolultabbak a háztartások, annál nagyobb a férfítőbblet (XI. ábra). Ez a megyei adatoknál gyengén megmutatkozó összefüggés valószínűleg a lányoknak az együtt élő csoportból történő korábbi kiválásával (tizenéves korban történő házasságkötés) lehet összefüggésben.

A felsorolt összefüggések alapján megkockáztatható az a megállapítás, hogy Ózd környékén a család és együttélés modellje karakterisztikusan különbözött a megye más tájain megfigyelhetőktől. Jelen forráselemzés e különbség eredetére

vagy okára nem képes egyértelműen rávilágítani, ehhez komplexebb, több forrásra, több információra támaszkodó vizsgálatokra lenne szükség. Arra azonban mindenképpen gyanakodhatunk, hogy a népszámlálás anyagából kibontható helyzetkép egy szélesebb körben érvényesülő regionális hagyományrendszere utal. Feltűnő ugyanis, hogy az Ózd környéki „nagy családos” terület érintkezik a megyei adatok alapján kimutatható közép-felvidéki (Nógrád, Gömör, Liptó) bonyolultabb családrendszerű régióval (Faragó 2001).



X. A háztartásszerkezet összefüggésrendszere Ózd környékén II.



XI. A háztartásszerkezet összefüggésrendszere Ózd környékén III.

A többi tájat, tekintettel arra, hogy felekezeti és/vagy társadalmi karakterükben jóval összetettebbek voltak, mint Ózd környéke, nem elemeztük külön – a viszonylag kicsi esetszámokból levont következtetések ez esetben jóval ingatabbak lettek volna. Az Ózd esetében fontosnak látszó mutatókat azonban megvizsgáltuk felekezeti és társadalmi csoportok szerint is.

A házasság gyakorisága (a házas férfiak aránya) és a háztartásszerkezet bonyolultsága között viszonylag erős volt az összefüggés⁶ a reformátusok ($R^2=0,2551$) és a római katolikusok ($R^2=0,1978$) esetében is. Vagyis általában megfigyelhető, hogy a régi népességben ez az összefüggés erősebb, mint a később érkezett telepesek között. Ugyanakkor a kismemesi ($R^2=0,0763$), illetve parasztfalvakban ($R^2=0,1263$) között az összefüggés gyengül, vagyis az összefüggés sokkal inkább táji, kulturális szokásrendszereken alapul, a települések társadalmi karaktere kevésbé befolyásolja.

A laksűrűség összefüggése – ti. minél bonyolultabb egy háztartás, annál inkább egyedül lakik egy házban – kimutatható a görög katolikus ($R^2=0,2821$) és a római katolikus ($R^2=0,2293$) felekezet, valamint a parasztfalvak esetében. A két tényező viszont nem mutat kapcsolatot a kismemesi települések, illetve a

⁶ A táblázatkezelő (Excel) segítségével megrajzolt trend az összefüggés irányát, az R^2 érték pedig annak erősségét mutatja. Az általunk erősnek ítélt esetekben a korreláció (R) értéke a 0,4–0,6 közötti tartományba esett.

református falvak vonatkozásában. Ez minden valószínűség szerint azzal magyarázható, hogy a nemesi háztartások amúgy is ritkábban laktak másokkal együtt, a református falvak lakosai között pedig viszonylag kevés volt a bonyolult szerkezetű háztartás.

A nemek aránya és a háztartásszerkezet bonyolultsága között a fontosabb felekezeti csoportok esetében gyakorlatilag nincs kapcsolat, viszont a kismemesi és parasztfalvak esetében viszonylag erős, Ózd környékéhez hasonló az összefüggés ($R^2=0,2924$, illetve $0,2130$). Amennyiben a nők fiatalon kötött házasságával kapcsolatban fentebb említett feltételezésünk igaz, akkor ez azt jelenti, hogy ennek bekövetkezése nem a felekezeti hovatartozással, hanem társadalmi- vagyoni tényezőkkel áll összefüggésben.

A háztartásszerkezet és a vándormozgalmak között a nagyobb felekezeti csoportokban sehol sem látszik komoly összefüggés, és ugyanez mondható el a fontosabb társadalmi csoportokra nézve is. Mindössze a kismemesi falvak képeznek e tekintetben kivételt, ugyanis esetükben a háztartás szerkezetének bonyolultságával együtt nő a népesség vándorlási mozgékonyasága is. A kérdés magyarázata további kutatásokat kíván. Lehetséges, hogy a fiatal nemes férfiak egy részét – akik mozgási szabadsága lényegesen nagyobb lehetett a parasztfalvakénál – távozásra készíteti a „nagy családszisztem”?

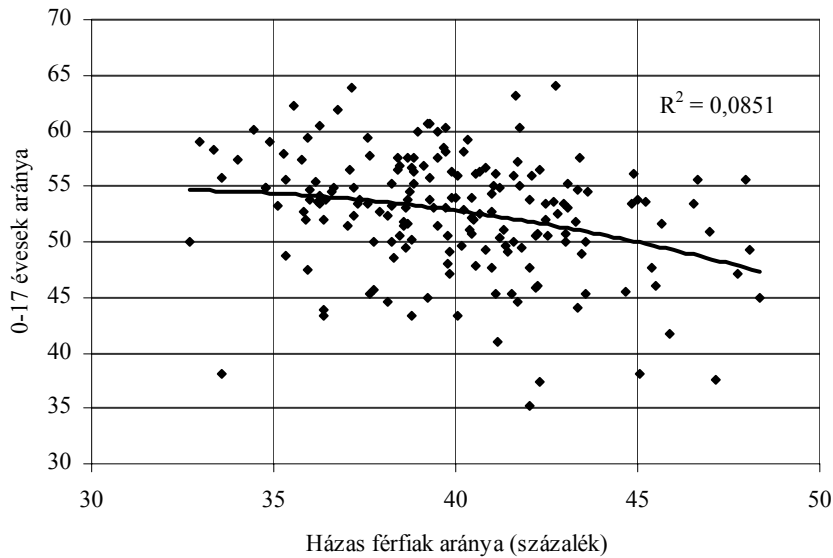
5. Termékenység és háztartásszerkezet

Adataink alapján még egy összevetési lehetőségünk van, mely korlátok között a Borsod megyei tájak eltérő termékenységi viszonyaira is utalásokat adhat számunkra. A népszámlálás ugyanis közli a nem nemesek (és nem papok) vonatkozásában a 0–17 éves nem örökös fiúgyermek, valamint az örökösök kormegjelölés nélküli adatát. Ha feltételezzük, hogy utóbbiak többsége túlnyomórészt 18 év alatti férfi, akkor ezekből az adatokból megkapjuk a 0–17 éves nem nemes népesség hozzávetőleges számát és kiszámítható össznépességen belüli arányuk is. A mutató természetesen a szükség szülöttje, nem tekinthető túl pontosnak. A kis számban ugyan, de feltételezhető 18 év feletti örökösök ide sorolása a számokat és arányokat felfelé, a minden bizonnyal létező csecsemő- és kisgyermek alulregisztráció viszont lefelé torzítja. Elképzelhető persze, hogy e két hatás némileg kiegyenlíti egymást, ezért a fenti módon kiszámított adatainkat előbb a házas férfiak arányához, majd a háztartásszerkezet bonyolultságához viszonyítjuk, amiből az egyes kistérségek, illetve társadalmi – felekezeti csoportok termékenységére próbálunk következtetni.

Ha tehát összevetjük egymással a 0–17 évesek és a házas férfiak arányát, akkor azt látjuk, hogy a tendencia enyhén negatív: minél magasabb a házas férfiak aránya, annál alacsonyabb a 0–17 éveseké. Az összefüggés különösen erősen érvényesül a kismemesi és parasztfalvakban, valamint a görög katoliku-

sok között, közepesen két vizsgált tájegységünkön, Ózd környékén, illetve az Alföld peremén és igen gyengén a zsellérek, illetve a két nagy felekezet, a római katolikusok és a reformátusok között csakúgy, ahogy a megye összesített adatai is gyenge kapcsolatot mutatnak (XII. ábra). A mutatókból arra következtethetünk, hogy lényegében két, egymással ellentétes módon viszonyuló korcsoportot vetettünk össze egymással, melyek a termékenység szintjére való következtetésre nem alkalmasak. (Ahol magas a fiatalok aránya, ott nyilván alacsonyabb a felnőtt korosztályoké és viszont.)

A háztartások bonyolultsága, valamint a 0–17 éves korcsoport összevetése valamivel eredményesebbnek látszik. Általában enyhén pozitív összefüggéseket látunk, vagyis ahol több család él együtt, ott magasabb a 0–17 évesek aránya. Két esetben viszont – a leginkább nagycsaládos Ózd környékén, és a római katolikus településeken – nincs igazán összefüggés a két tényező között (a két csoport egyébként kapcsolódik egymáshoz, mert Ózd környéke a leginkább római katolikus kistáj a megyében). Mindebből arra következtethetünk, hogy a háztartások összetételének bonyolultsága többnyire sokszor, de nem minden esetben jár együtt a fiatal korosztályok arányának növekedésével. Nem zárható ki az, hogy időközönként a nagycsalárendszer korai születéskorlátozáshoz – és ily módon a fiatal korosztályok alacsony arányához – vezetett (Andorka – Faragó 1984), adataink alapján azonban a Borsod megyei települések többségére a fenti összefüggés nem tekinthető jellemzőnek. Ugyanakkor az sem elképzelhetetlen, hogy Ózd és a római katolikusok esetében a mutatókat két falu (Czenter és Járdánháza) esetlegesen hibás, alulregisztrált korcsoport-adata vitte félre.



XII. A fiatalok és a házas férfiak arányának összefüggése Borsod megyében

Ha korrekten járunk el, akkor tehát azt kell mondanunk, hogy a józsefi népszámlálás adatai alapján nem igazán tudunk a termékenység mértékével kapcsolatos tendenciákra következtetni, ehhez finomabb bontásban kellene ismerünk Borsod megye településeinek korszerkezetét. A 0–17 éves korcsoport mérete túl nagy, a mögötte álló tényezők (termékenység, csecsemő- és gyermekhalandóság, vándorlás, alulregisztráció) túl számosak ahhoz, hogy belőlük direkt módon a termékenység méretére tudjunk következtetni.

5. Összegzés

Összefoglalóan megállapíthatjuk azt, hogy Borsod megye etnikulturális képe és társadalomszerkezete a 18. század végén még bonyolultabb, jóval kevésbé egységes annál, mint amit 19–20. századi adataink mutatnak. A bonyolultság, a tárgyi eltérések nem kis mértékben a 18. század első felében lezajlott települési- és népességátrendeződési folyamatokkal hozhatók összefüggésbe. Mindez azért különösképpen fontos számunkra, mert bebizonyosodott, hogy meghatározó demográfiai különbségekkel jár együtt.

Megállapítható, hogy a megyei átlagértékek mögött általában erős táji, társadalmi és etnikulturális különbségek tapinthatók ki, melyek a demográfiai

mutatókban szintúgy tetten érhetők. (Jó lenne azonban ezek kiegészítésül egy népmozgalommal kapcsolatos vizsgálatot is elvégezni.)

A családformák részletesebb vizsgálata alapján feltételezhető, hogy az ún. „nagycsaládok” létezése elsősorban gazdasági és társadalmi tényezőkhöz és ezekkel összefüggésben táji hagyományokhoz, táji modellekhez kapcsolható. Az együttélés formája vizsgált területünkön döntően nem tekinthető felekezeti/etnikus hagyománynak.

A vándormozgalmak részletesebb vizsgálatára vonatkozó lehetőségeket már korábban bizonyítottuk. Ugyanez azonban sajnálatos módon a termékenységre nézve jelen forrás alapján nem járt eredménnyel. Ennek vizsgálatára más módszereket, más forrásokat kell keresnünk.

Összességében azonban a népszámlálás Borsod megyei anyagának részletesebb elemzése során arra a következtetésre jutottunk, hogy egyrészt érdemes a fenti kérdéseket nagyobb méretű forrásanyagban regionális, vagy akár országos méretekben is vizsgálni, másrészt, amennyiben lehetséges, célszerű túllépni az eddig kényszerűen alapvetőként kezelt jogi településkategóriákon és közigazgatási beosztáson. Joggal gyanakodhatunk arra, hogy minden valószínűség szerint a 18. századi népesség és társadalom megértésének az egyik kulcsa a különböző regionális szerkezetek és folyamatok – a táji minták – feltárása lehet, amelyeket az eddig használt adminisztratív határok és jogi kategóriák jelentős mértékben torzítottak, esetenként teljesen el is fedtek.

FARAGÓ TAMÁS

I. Borsod megye 1786. évi népszámlálási eredményeinek fontosabb településenkénti ^a adatai (megyei átlagok)

	Jogi népesség nagysága településenként	Laksűrűség (egy házra esik háztartás)	A háztartások szerkezetének nagysága (házas férfi/háztartás)	Nemek aránya (1000 férfira jut nő)	0-17 évesek aránya ^c		Házasszerűk aránya	Vándorlási mozgékonyosság ^d	Vándorlási egyenleg ^d
					százalék				
Települések száma	178 ^b	179	179	179	179	179	179	178 ^b	178 ^b
Min	61	1,00	0,74	659	35,29	32,69	8,20	-49,18	
max	4622	3,00	1,86	1150	64,12	48,33	84,21	51,26	
avg	675	1,23	1,09	960	52,56	39,95	32,97	-1,62	
std	580	0,19	0,20	73	5,27	3,26	13,36	16,56	
V%	85,86	15,18	18,21	7,65	10,02	8,16	40,51	-1020,09	

^a A vizsgált 179 településből 10 mezőváros, 166 falu, 3 pedig 50 lakosnál nagyobb pusztá. (A mindössze 5-50 lakosú további 17 pusztá elemzésétől alacsony népességszámuk miatt eltekintünk.)

^b A felfelé torzulás érdekében Miskolc nélkül számítva.

^c Papok és nemesek nélkül számítva.

^d Míndszent szélsőséges értéke nélkül számítva.

II. JÓZSEF NÉPSZÁMLÁSA BORSOD MEGYÉBEN

2. A Borsod megyei kistérségek demográfiai jellemzői 1786-ban

Kistérség	Laksűrűség (háztartás/ház)	Háztartás- szerkezet (házas férfi/háztartás)	Nemek aránya (1000 férfira jut nő)	Fiatalok (0-17) aránya (%)	Házasság aránya (%)	Vándorlási mozgékonyosság (ezrelék)	Vándorlási egyenleg (ezrelék)	Település- magnság (fő)	N (település- sek száma)
Alföld	1,31	0,98	956	53,06	38,91	30,51	-1,91	952	52
Boldva völgye	1,18	1,08	945	53,81	38,26	37,28	-10,46	567	30
Bükkvidék	1,18	1,18	945	53,59	41,69	28,16	+1,72	646	23
Miskolc környéke	1,26	0,92	1010	46,98	40,06	43,79	+1,06	1294	22
Ózd környéke	1,18	1,42	930	54,07	40,59	35,65	+4,30	391	23
Sajó völgye	1,21	1,07	982	52,62	41,61	31,92	+2,02	509	29
Megye összesen	1,23	1,09	960	52,56	39,95	33,86	-1,08	675	179

bold = átlagot jelentősen meghaladó érték.
kurzív = jóval átlag alatti érték.

FARAGÓ TAMÁS

3. A Borsod megye demográfiai jellemzői 1786-ban a települések társadalmi karaktere szerint

Társadalmi-települési típus	Laksűrűség (ház/tartás/ház)	Háztartás-szerkezet (házas férfi/háztartás)	Nemek aránya (1000 férfira jut nő)	Fiatalok (0-17) aránya (%)	Házasság férfiak aránya (%)	Vándorlási mozgékonyosság (ezrelék)	Vándorlási egyenleg (ezrelék)	Település-nagyság (fő)	N (települések száma)
Nemesi falvak	1,17	1,11	969	49,33	40,96	36,34	-0,08	761	40
Parasztfalvak	1,20	1,25	925	57,10	40,43	29,13	+1,62	544	26
Vegyes társadalmi települések	1,23	1,10	960	54,82	39,83	30,14	-2,57	669	49
Zsellérfalvak	1,28	1,00	967	51,78	39,21	34,87	-3,68	703	60
'Polgárosodó' települések ^a	1,49	0,90	994	43,29	39,44	90,30	+28,73	3514	4
Megye összesen	1,23	1,09	960	52,56	39,95	33,86	-1,08	675	179

^a Iparosok, illetve „polgárok” besoroltak magas arányban szerepelnek a férfiak között.

II. JÓZSEF NÉPSZÁMLÁSA BORSOD MEGYÉBEN

4. A Borsod megyei etnokulturális felekezeti csoportok demográfiai jellemzői 1786-ban

Etnokulturális csoport ^a	Laksűrűség (ház/tartás/ház)	Háztartás-szerkezet (házas férfi/háztartás)	Nemek aránya (1000 férfira jut nő)	Fiatalok (0-17) aránya (%)	Házassági arány (%)	Vándorlási mozgékony-ság (ezrelék)	Vándorlási egyenleg (ezrelék)	Település-nagyság (fő)	N
Görög katolikus/ruszin eredetű	1,20	1,04	989	54,12	38,92	33,13	-4,96	490	17
Református magyar	1,17	1,04	975	50,84	41,10	31,18	-1,91	711	58
Római katolikus magyar	1,29	1,25	934	55,07	39,75	33,56	+4,15	568	53
Szlovák	1,30	1,00	950	51,05	38,96	38,34	-7,36	364	12
Felekezeten kívüli	1,25	<i>0,99</i>	963	51,52	39,28	37,19	-3,32	1271	39
Megye összesen	1,23	1,09	960	52,56	39,95	33,86	-1,08	675	179

^a A besorolás a települések lakosságának összetételét jellemző egykori forrásadatok (főként a Lexicon Locorum) alapján történt.

IRODALOM

- Andorka Rudolf – Faragó Tamás 1984. Az iparosodás előtti (XVIII–XIX. századi) család- és háztartásszerkezet vizsgálata. *Agrártörténeti Szemle* 26. 3–4. sz. 402–437.
- Barsi János (szerk.) 1991. *Magyarország történeti helységnévtára. Borsod megye (1773–1808)*. Bp.; Miskolc: Borsod-Abaúj-Zemplén M. Lvt.
- Beluszky Pál 1979. Borsod-Abaúj-Zemplén megye falusi településeinek típusai. *Földrajzi Értesítő* 28. 239–270.
- Dányi Dezső 1980. Az első magyar népszámlálás és előzményei. *Történeti Statisztikai Tanulmányok* 4. 189–215.
- Dányi Dezső 1985. Az első magyarországi népszámlálás kétszázéves évfordulójára. *Történeti Demográfiai Füzetek* 2. 71–97.
- Dányi Dezső – Dávid Zoltán. (összeáll.) 1960. *Az első magyarországi népszámlálás (1784–1787)*. KSH Könyvtára-MŰM Levéltári Osztálya, Budapest.
- Dávid Zoltán – Faragó Tamás – Fügedi Erik. (összeáll.) 1975. *Pótlás az első magyarországi népszámláláshoz 1786–1787*. KSH Kvt. és Dok. Szolg., Bp. (Történeti statisztikai tanulmányok, 3.).
- Faragó Tamás 1991. Népeségtörténet. (Wellmann Imre: Magyarország népességének fejlődése a 18. században. In Magyarország története 1686–1790. Bp. 1989). *Budapesti Könyvszemle* 3. 3. sz. 323–327.
- Faragó Tamás 1997. Borsod megye és Miskolc vándormozgalmai az 1780-as években. *Borsodi Levéltári Évkönyv* 8. 184–215.
- Faragó Tamás 1997. Vándormozgalmak a Kárpát-medence északkeleti részén az 1780-as években. In Peter Kónya – René Matlovic. (red.) *Obyvatel'stvo Karpatskej kotliny*. Prešov: Universum. 1. 43–69.
- Faragó Tamás [közread. bev. és jegyz. ell.] 1997–1998. Vándormozgalmak Miskolcon a 18. században a tanúvallomások tükrében. *A Herman Ottó Múzeum évkönyve* 35–36. 231–254.
- Faragó Tamás 2000. A város népessége. In Faragó Tamás (szerk.) *Miskolc története III/1. 1702–1847-ig*. Borsod-Abaúj-Zemplén megyei Levéltár, Miskolc. 151–272.
- Faragó Tamás 2001. Különböző háztartás-keletkezési rendszerek egy országon belül – változatok John Hajnal téziseire. *KSH Népeségtudományi Kutatóintézetének Történeti Demográfiai Évkönyve, 2001*, 19–64.
- Fekete Éva G. 1991. Dinamikus, depressziós és stagnáló területek Borsod-Abaúj-Zemplén megyében 1869–1987 között. *Földrajzi értesítő* 40. 3–4. sz. 317–332.
- Frisnyák Sándor 1985. Dél-Borsod agrárföldrajzi vázlata. *Acta Academiae Paedagogicae Nyíregyháziensis*. 91–124.
- Kováts Zoltán 2001. A Kárpát-medence népesedési viszonyainak alakulása (900–1870). *KSH Népeségtudományi Kutatóintézetének Történeti Demográfiai Évkönyve*, 121–128.
- Schneller Károly 1931. *Borsod vármegye népszaporodása 1920-tól 1930-ig*. Ludwig és Janovits. Miskolc. (Miskolci Jogászséglet Könyvtára, 71.)

- Thirring Gusztáv 1938. *Magyarország népessége II. József korában*. MTA, Budapest.
- Vörös Károly 1962. Az első magyarországi népszámlálás Bars megyében. *Történeti Statisztikai Évkönyv 1961–1962*, 192–216.
- Wellmann Imre 1989. Magyarország népességének fejlődése a 18. században. In Ember Győző – Heckenast Gusztáv (szerk.) *Magyarország története 1686–1790. I.* Akad. K. Bp. 25–80. (Magyarország története tíz kötetben, 4/1.)

POPULATION CENSUS OF JOSEPH II. IN COUNTY BORSOD (1786)
(An essay of analysis)

Summary

Preparing the material of the population census ordered by Joseph II. in 1785-1787 for an entire computerised and critical edition the author analyses the census of county Borsod. This paper examines three questions: the differences of some demographic variables by regional, social and ethno-cultural characteristics, the types of the family and household structure separated by the aid of the data of the settlements, and the possibility of measuring fertility on the basis of the census material.

Population, society and the network of settlements in county Borsod at the end of the 18th century were different from the actual situation to a certain extent. Population was more mixed as for confession and ethnicity, about its fifth part did not belong to Hungarian ethno-cultural group due to immigration of the first half of the 18th century towards regions of low population density caused by the Turkish wars. For the sake of further demographic analysis the author has collected into groups the 179 examined settlements of the county on the basis of their cultural and social structure, and utilised with some changes the regional classification made by Károly Schneller in 1931 which referred to the settlements of the county. Behind the classification there is the author's hypothesis that the administrative boundaries of the age are not suitable for making real regional demographic analyses, but one has to examine other, more realistic regional groups of settlements elaborated on the basis of the community level data-base of the population census in 1785-1787.

Analysing the data on geographical-regional level the author could verify the existence of recognisable differences in confession and social structure among the communities of the county. Roman Catholic and Calvinist population lived on the territories of the county belonging to the Great Plain (Alföld) and in the valleys of Boldva and Sajó rivers, in both geographical regions peasants (with lands in their own tenure) and cottars (without lands in their own tenure) lived together in most of the settlements (peasant villages of the analysis). Along the boundaries of the county in the villages of the regions of the Bükk mountains and in the neighbourhood of Ózd the households of lower nobility and peasants with lands in their own tenure were the most frequent, the proportion of cottars was much lower. Population in those regions basically lived in traditional, less differentiated communities. On the contrary the neigh-

bourhood of the town of Miskolc was very complex both in social structure and confession. In those settlements the proportion of social groups without land or tenure and that of non-peasant households dealing with handicraft industry and commerce was significant (Figures I–III.).

On the basis of measurable demographic variables the author demonstrates that in Miskolc and in its neighbourhood simple household structure, settlements of higher population number and high propensity to migration were characteristic, while in other parts of the county complex household structure was more frequent, settlements were smaller and propensity to migration was much lower (Table 2.). Separately examining the social groups the high number of households per house, the high propensity to migration, the high proportion of simple (nuclear) family-households and the low proportion of population under 18 years of age were significant in the settlements of “bourgeois” population (dealing with agricultural production to a less extent).

As for ethno-cultural groups mainly the Slovak and Greek Catholic (Ruthenian) population’s relatively higher propensity to migration is remarkable (Table 4.). First of all they were the immigrants of the first half of the 18th century and it seems that their propensity to migration remained above the average of the county even in the decades after their settling down.

Examining in detail the data concerning family and household structure the author determines that more complex households can be found mainly in the neighbourhood of Ózd and in the peasant villages where noble and landholder peasant families lived in a traditional social structure (Figure V.). Connection between household structure and confession can be less determined. It can be demonstrated that in the settlements of more complex household structure the number of households per house was lower (there was no place for the cohabitation of several households in a house) and the surplus of males was higher (Figures X–XI.). Summarising it can be determined that the differences in household structure can be mainly explained by regional traditions and not by confessional, ethnic or social differences.

According to the author’s analyses the material of the first population census made in Borsod in 1786 is not suitable for the analysis of fertility because of the lack of detailed data concerning age structure. On the other hand it is probably that examining household structure can be successful even in the case of larger data-bases relating to larger regions. It was also proved that the analysis of settlement structure – especially if it is not elaborated on the basis of the administrative classification of the age – can be also successful in elaborating more or less realistic regional demographic variables.

Tables:

1. *The most important data of the population census of county Borsod in 1786 by settlements (mean values of the county)*

Headings: De jure population by settlements (without the town of Miskolc in order to avoid upward deformation); Number of households per house; Household structure (number of married males per household); Number of females per 1000 males; Proportion of the aged 0-17 (%); Proportion of married males (%); Number of migrants per 1000 inhabitants (without priests and noblemen), Balance of migration

Lateral text: Number of settlements; Minimum; Maximum; Average; Standard deviation; Variance %

2. *Demographic characteristics of small regions of county Borsod in 1786*

Headings: Regions; Number of households per house; Household structure (number of married males per household); Number of females per 1000 males; Proportion of the aged 0-17 (%); Proportion of married males (%); Number of migrants per 1000 inhabitants (without priests and noblemen), Balance of migration; Mean of the total population; Number of settlements

Lateral text: Names of the regions (Alföld, Boldva valley, Bükk mountains, neighbourhood of Miskolc, neighbourhood of Ózd, Sajó valley); County altogether;

Notes: bold – values well above the average
cursive – values well below the average

3. *Demographic characteristics of county Borsod in 1786 by the social features of the settlements*

Headings: Categories of the settlements by their social features; Number of households per house; Household structure (number of married males per household); Number of females per 1000 males; Proportion of the aged 0-17 (%); Proportion of married males (%); Number of migrants per 1000 inhabitants (without priests and noblemen), Balance of migration; Mean of the total population; Number of settlements

Lateral text: Categories of the settlements (Noble villages, Peasant villages, Villages of mixed society, Cottar villages, 'Bourgeois' settlements); County altogether

Note: high proportion of artisans and ranged among 'bourgeois' in male population

4. *Demographic characteristics of ethno-cultural confessional groups of county Borsod in 1786*

Headings: Ethno-cultural group; Number of households per house; Household structure (number of married males per household); Number of females per 1000 males; Proportion of the aged 0-17 (%); Proportion of married males (%); Number of migrants per 1000 inhabitants (without priests and

noblemen), Balance of migration (%); Mean of the total population; Number of settlements

Lateral text: Ethno-cultural groups (Greek-Catholic/Ruthenian origin, Hungarian Calvinists, Hungarian Roman-Catholics, Slovaks, Settlements of mixed confessions); County altogether

Note: classification on the basis of the sources of the age characterising the total population of the settlements (mainly the *Lexicon Locorum* – 1773).

Figures:

I. The settlements of county Borsod by social and ethno-cultural characteristics (1786)

Lateral text: Number of settlements

Below: Ethno-cultural groups: Greek-Catholics, Calvinists, Roman-Catholics, Slovaks, Mixed settlements by social features: Noble villages, villages of mixed society, 'Bourgeois' settlements, Peasant villages, Cottar villages

II. Ethno-cultural quality of the small regions in county Borsod (1786)

Lateral text: Number of settlements

Below: Ethno-cultural groups: Greek-Catholics, Calvinists, Roman-Catholics, Slovaks, Mixed Regions: Alföld, Boldva valley, Bükk mountains, neighbourhood of Miskolc, neighbourhood of Ózd, Sajó valley

III. Social characteristics of the small regions in county Borsod (1786)

Lateral text: Number of settlements

Below: Regions: Alföld, Boldva valley, Bükk mountains, neighbourhood of Miskolc, neighbourhood of Ózd, Sajó valley, Settlements by social features: Noble villages, villages of mixed society, 'Bourgeois' settlements, peasant villages, Cottar villages

IV. Household structure (number of married males per household) by small regions in county Borsod (1786)

Lateral text: Number of settlements

Below: Number of married males per household

Regions: Alföld, Boldva valley, Bükk mountains, neighbourhood of Miskolc, neighbourhood of Ózd, Sajó valley

V. Household structure (number of married males per household) by social characteristics of the settlements in county Borsod (1786)

Lateral text: Number of settlements

Below: number of married males per household

settlements by social features: Cottar villages, Noble villages, 'Bourgeois' settlements, villages of mixed society, peasant villages,

VI. Household structure (number of married males per household) by ethno-cultural confessional groups in county Borsod (1786)

Lateral text: Number of settlements

Below: number of married males per household, Ethno-cultural groups: Calvinists, Mixed, Slovak, Hungarian Roman-Catholics, Greek-Catholics/Ruthenian

VII. Relations of household structure in county Borsod (I.)

Lateral text: proportion of the aged 0-17 (%)

Below: number of married males by households

VIII. Relations of household structure in county Borsod (II.)

Lateral text: Frequency of marriages (proportion of married males – %)

Below: number of married males per household

IX. Relations of household structure in the neighbourhood of Ózd (I.)

Lateral text: Frequency of marriages (proportion of married males – %)

Below: number of married males per household

X. Relations of household structure in the neighbourhood of Ózd (II.)

Lateral text: households per house

Below: number of married males per household

XI. Relations of household structure in the neighbourhood of Ózd (III.)

Lateral text: number of females per 1000 males

Below: number of married males per household

XII. Correlation between the proportion of youngsters and that of married males in county Borsod

Lateral text: proportion of the aged 0–17

Below: Proportion of married males (%)

Map:

1. Geographical regions of county Borsod at the end of the 18th century