

## A HÁZTARTÁSOK NAGYSÁGA ÉS SZERKEZETE KESZTHELYEN, 1757–1851\*

BENDA GYULA

A történeti demográfiának és a szűkebben értelmezett társadalomtörténetnek is kiemelt területe a család és háztartás szerkezetének és nagyságának vizsgálata. A háztartás – alapvetően az egy fedél alatt lakók és egy kenyéren élők csoportja – az iparosodás előtt egyszerre gazdasági és társadalmi alapegység. A kora újkorban még domináns családi gazdaságok esetében, legyenek azok mezőgazdasági vagy kézműipari jellegűek, a termelés (és ezáltal az adózás) egysége is az együttélő csoport. A család és a háztartás a vagyon felhalmozásának és továbbadásának is alapsejtje – jellemzői szorosan összefüggnek az örökösödés rendszereivel. Végül fogyasztási egység is, keretében szerveződik meg a mindennapi élet.

A háztartás szerkezetét és nagyságát elemző történeti irodalom igen gazdag. Alapvetően kettős megközelítés jellemzi. Egyrészt igen erős az európai vagy a még tágabb, kultúrák közötti összehasonlításra való törekvés. Ennek eredményeképpen osztályozások, modellek születnek, amelyek egységes szemléletükkel hatékonyak lehetnek az összehasonlító vizsgálatokban.<sup>1</sup> Másrészt igen nagyszámú esettanulmány, mikroelemzés készült, ezek eredményeképpen az európai szerkezetek, típusok sokfélesége tűnik elénk.<sup>2</sup> A magyarországi kutatásokat is jellemzi e kettős törekvés. Egyrészt több összefoglaló helyezi el a magyarországi jelenségeket Európán belül: egyértelműen a nyugati és keleti modell közötti átmenetiséget hangsúlyozzák.<sup>3</sup> Másrészt néhány újabb kutatás a

\* Ez a tanulmány az ELTE BTK Társadalomtörténeti Doktori Iskolájának keretében elkészített PhD disszertáció egyik fejezetének átdolgozott, részben kibővített változata. A disszertáció címe: Zsellérből polgár – társadalmi változás egy dunántúli kisvárosban, Keszthely társadalma 1740–1849. Témavezető: Bácskai Vera.

<sup>1</sup> Itt elsősorban a cambridge-i kutatók, közülük is leginkább Peter Laslett és Richard Wall munkássága említendő. Vö. Laslett–Wall 1972. Wall – Robin – Laslett 1983. Mellette Jack Goody antropológiai megközelítése is fontos (Goody 1990). A család oldaláról ld. a francia nyelvű összefoglalót: Burgière – Klapisch-Zuber – Segalen – Zonabend 1986. Igen gazdag és hasznos áttekintést ad a John Hajnal és Peter Laslett írásai nyomán kibontakozott vita kapcsán az utolsó két évtized irodalmáról Faragó 2001.

<sup>2</sup> A számos esettanulmányt, kisebb cikket lehetetlen mind felsorolni. Egyrészt utalok itt Husz Ildikó disszertációjára (Husz 1999), amelyik jó összefoglalását adja a kutatási irányoknak, másrészt néhány fontosabb munkát kiemelek. Elsősorban David Sabeannak a németországi Neckarhausen falura vonatkozó monográfiáját említem (Sabean 1990 és Sabean 1998). Végezetül utalok Giovanni Levi mikrotörténeti megközelítésére, amelyik egy szélesebb „rokonsági front” összefüggésében vizsgálja a kérdést (Levi 2001), az olasz mikrotörténetre ld. még Szekeres 2001 és Torre 2001.

<sup>3</sup> Elsősorban Andorka Rudolf és Faragó Tamás munkásságát kell megemlíteni. Első közös összefoglalójuk: Andorka–Faragó 1984. Faragó Tamás újabban a millenniumi történeti demográfiai előadás-sorozatban (Faragó 1997) és a *Magyar Néprajz* VIII. kötetében (Faragó 2000) foglalta össze ismeretein-

háztartás és gazdaság, háztartás és társadalom dinamikus összefüggéseit vizsgálja a mikroszintig lehatolva.<sup>4</sup> Nem lehet feladatunk ennek a gazdag történeti irodalomnak az áttekintése, ez meghaladja kompetenciánkat, ez az elemzés egy társadalomtörténeti monográfia részeként, korlátozottabb céllal készült. Eredményei talán mégis színezhetik eddigi történelmi képünket.

Tanulmányunkban egyrészt a 18. század közepi Keszthely háztartásainak jellemzőit a széles körben használt lasletti tipológia segítségével morfológiailag írjuk le, majd pedig a háztartások összetettségének egyes elemeit dinamikájukban kíséreljük meg vizsgálni. Foglalkozunk a nem rokon elemek, azaz a szolgák, mesterlegények és szolgálóleányok jelenlétével és súlyával, az albérlő, azaz zsellér családok helyzetével. Végezetül dolgozatunkat az 1851. évi népszámlálás és az 1848-as zsidóösszeírás elemzésével zárjuk le.

#### *A háztartások szerkezete és nagysága 1757-ben és 1771-ben*

A háztartások történeti kutatásában 1972 után a Peter Laslett által kidolgozott tipológia és az általa felfedezett források kiaknázása, módszere és eredményei körül folyó vita hozott új dinamikát. Elsőként az általa kidolgozott osztályozási rendszer segítségével a 18. század második harmadában nézzük meg a keszthelyi háztartások nagyságát és összetételét. Ezt a veszprémi püspökség lélekösszeírásai teszik lehetővé.<sup>5</sup>

Keszthely a 18. század közepén 3500–4000 lakosú oppidum a Festetics család birtokában. Lakosai túlnyomórészt mezőgazdaságból élnek (főleg szőlőművelés, de mellette szántóföldi gabonatermesztés is), említendő a balatoni halászat is. A kézművesek aránya 20–25 százalék. A népesség katolikus, az erős és ekkor folyamatos német iparos bevándorlást leszámítva magyar anyanyelvű. A település közigazgatásilag megosztott a nagyobb mezőváros, s a két

---

ket. Faragó legújabbán éppen Magyarország helyzetével foglalkozott: Faragó 2001. Korábbi közlések közül kiemeljük Andorka Rudolf első elemzéseit Alsónyék és Kölked háztartásairól (Andorka 1975), Faragó Tamás makroelemzését (Faragó 1977) és a Pilis-Buda környéki falvak vizsgálatáról írt monográfiáját (Faragó 1985), Bácskai Vera és Melegh Attila budai elemzéseit (Bácskai 1992 és Melegh 1987), Kocsis Gyula és Magyar Antal ceglédi közléseit (Kocsis 1992, Magyar 1987), valamint Balázs Magdolna és Katus László cikkét (Balázs–Katus 1983). Régebbi, hagyományosabb szemléletű Dávid Zoltán feldolgozása, de regionálisan közeli és forrásai pedig az általunk használttal azonosak (Dávid 1973). Az idevágó hazai és nemzetközi kutatásokról igen jó összefoglalót ad Husz 1999.

<sup>4</sup> Elsősorban Husz Ildikó és Pozsgai Péter kutatásaira gondolok: Husz 1999, és Husz 2000, Pozsgai 2000a és Pozsgai 2000b, Pozsgai 2001, mellettük Heilig Balázs kutatását is fontos megemlíteni (Heilig 2000).

<sup>5</sup> A tipológiát ld. Laslett–Wall 1972. Magyar nyelvű ismertetését adja többek között Andorka 1975. A veszprémi püspöki látogatások alkalmával készült lélekösszeírásokat a Veszprémi Püspökség levéltára őrzi. Zala megyei részét kiadta Ördög 1991–1993. A keszthelyi adatok részletes ismertetését és kritikai elemzését ld. Benda 1998<sup>7</sup>.

utcára kiterjedő jobbágyfalu (polgárváros) között. A várost környező szőlőhegyekre való kiköltözés ekkor még csak szórványos.<sup>6</sup>

Három időmetszetből áll rendelkezésünkre canonica visitatio, illetve lélekösszeírás a mezővárosra. Ezek közül az 1745–1748. évi első konskripciók névsorai családokat (azok közül is csak azokat, amelyeket teljesnek nevezünk, azaz amelyeket házaspárok alkotnak) sorolnak fel, ezekben az esetekben háztartást vizsgálni nem tudunk. A háztartás szerkezete szempontjából a legjobbnak látszó forrás az 1757. évi vizitáció lélekösszeírása: ebben az összeírók mindenkor feltüntetik háztartásfőhöz való viszonyt. A forrás részletes vizsgálata és az anyakönyvekkel, adójegyzékkel való összevetés azonban azt mutatja, hogy hiányos és névanyagát, a megadott életkorokat tekintve megbízhatatlan.<sup>7</sup> Ezenkívül megállapítható, hogy az összeíró a háztartásfő szűkebb családján kívüli személyeket szolgának, legénynek és lakónak (zsellérnek) vette, azaz a házaspár szülei vagy házas gyerekei is inquilinusként jelennek meg, tehát a rokonnal élő és többcsaládos háztartások felismerhetetlenek. 1757-ben ennek következtében az összeírás szerint a nukleáris család dominanciája kizárólagos.

*1. A keszthelyi háztartások megoszlása összetételük szerint  
(Laslett-féle tipológia)*

Típus	1757	%	1771	%
1. Egyedül él				
a) özvegy	9	1,53	13	2,08
b) nőtlen, hajadon, ismeretlen	1	0,17	5	0,79
2. Nem-család háztartás	–			
a) együttélő testvér	2	0,34		
b) egyéb együttélő rokon	–			
c) együttélő nem rokon	1	0,17	1	0,16
3. Nukleáris családos háztartás				
a) házaspár gyermek nélkül	69	11,69	66	10,48
b) házaspár gyermekkel	426	72,20	392	62,22
c) özvegy férfi gyerekkel	7	1,19	4	0,63
d) özvegy nő gyermekkel	62	10,51	38	6,03
4. Egyszerű család rokonnal				
a) felmenő rokonnal	13	2,20	42	6,67
b) lemenő rokonnal	–			
c) oldalági rokonnal	–		19	3,02
d) 4. a–c kombinációi	–		1	0,16
5. Többcsaládos háztartás				
a) családos felmenő rokon/ok/	–		4	0,63
b) családos lemenő rokon/ok/	–		35	5,56
c) családos oldalági rokon/ok/	–		8	1,27
d) házas testvérek	–			
e) egyéb többcsaládos háztartások	–		2	0,32
6. Besorolhatatlan	–			
Összesen	590	100,00	630	100,00

<sup>6</sup> Keszthely történetére ld. Bontz 1896, Koppány–Péczy–Sági 1962, Müller 2000, Tar 2000. A város népességszámárával [kapcsolatban](#) pedig saját tanulmányomra hivatkozom: Benda 1998<sup>7</sup>.

<sup>7</sup> Részletesen elemzi Benda 1998<sup>7</sup>.

A név szerinti elemzés és a családrekonstrukció segítségével több esetben igazolható, hogy a zselléreként (inquilinus) megadott személyek, családok egy része valójában rokoni kapcsolatban áll a háztartásfővel.<sup>8</sup> Az összetett (többcsaládos) háztartások száma azonban túl magasra nem becsülhető, mert zselléreként főleg egyedülálló férfiakat és nőket (egy részüknél tudjuk, hogy özvegyek, mások nőtlenek és hajadonok) találunk. Zselléreként lakó házaspárokat gyerekekkel és gyerek nélkül 30 esetben írtak össze, özvegyeket gyerekekkel 10 alkalommal jeleznek az összeírók (valamennyi özvegyasszony).

Az 1771-ben készült egyházi összeírás demográfiai szempontból megbízható (bár ez sem teljes), viszont a háztartásokon belül nem adja meg a család-, illetve háztartásfőhöz való viszonyt.<sup>9</sup> A családrekonstrukció segítségével a rokoni kapcsolatok egy része tisztázható, viszont az idegenek esetében kevés támpontunk van az osztályozásra. Számos esetben kiskorú (egészen fiatal) gyerekeket találunk más nevű családokban (ez a mostohagyerekeket kiszűrve is jelentős szám marad), ezeket nevelt gyerekeknek tekintettük (egy koron túl azonban szolgák is lehetnek). A házasságokat és a gyerekes özvegyeket, ha nem rokonok, albérlőknek (lakóknak vagy korabeli szóhasználattal zselléreknek) osztályoztuk. A nőtlen férfiakat és nem házas nőket pedig szolgálatban levőknek, illetve iparosoknál inasnak és legénynek tekintjük.

Az összetett háztartásoknál 1771-ben a leggyakoribb típus, amikor valamilyen özvegy szülő (elsősorban természetesen az anya) a gyerekével él együtt. Ezért az 50 évnél idősebb nőknél külön megvizsgáltuk, hogy milyen háztartásokban élnek. A 180 ilyen korú nőből feleség, azaz férjével él 61, megözvegyülve gyereke háztartásában lakik 24. Özvegyként háztartásfő 51, más háztartásában él gyerekekkel (azaz lakóként azonosítható) 12 özvegyasszony. Egyedül él idegen háztartásban 32 öregebb nő (ezek között néhány valójában lehet anyós vagy anya családi állású is). Mindebből arra következtethetünk, hogy az egyedül maradt özvegyasszonyok vagy férjhez sosem ment idősebb nők gyakran húzzák meg magukat más háztartásokban. Nem tudjuk, hogy milyen viszonyban vannak a háztartás magját alkotó családdal, de a későbből fennmaradt végrendeletek alapján feltételezhetjük, hogy ez jelenthetett valamilyen befogadást, ápolást, sőt eltartást is.

A többcsaládos háztartások száma nem jelentős, 1771-ben összesen 47 (7,4%), ezen belül a többgenerációs együttélés a jellemző, a szülői házaspárnál találunk általában házas fiatalokat. A fiatal házaspároknál megnéztük, hogy milyen régen házasok, azaz azt feltételeztük, hogy a régebben házasságot kötő

<sup>8</sup> Az összeírt családok névanyagának torzult volta miatt számos esetben nehéz azonosítani az összeírtakat az anyakönyvi adatokkal, ezért nem korrigáltuk a családrekonstrukció alapján a háztartások összetételét. Elsősorban kiterjesztett családokat azonosíthatunk az anyakönyvi rekonstrukcióval.

<sup>9</sup> Ebben az évben egyedül a szőlőhegyen élő családok maradtak ki [teljesen egészében](#) az összeírásból. A felsorolás a háztartásokat elválasztja, de csak család- és keresztnévet ad meg, a háztartáson belüli viszonyokról nem tájékoztat.

gyerekek már önállósodtak. Azt találtuk, hogy az 1770-ben első házasságot kötő párok több mint fele 1771 januárjában valamelyik szülői házaspár háztartásában lakott, önállóan minden negyediket írták csak össze. Az 1769-ben házasodók közül csak minden ötödik teljesen önálló, de a többiek inkább özvegy szülővel, egy-egy testvérrel élnek. Ezt követően az önállóan lakók aránya 60 százalékra emelkedik, de a többcsaládos háztartásban élők aránya nem csökken. Az eredmény tehát nem teljesen meggyőző, az első két év után nem csökken a házasságkötés óta eltelt idővel arányosan a szülőkkel való együttélés.

Nehéz kérdés a háztartásban élő egyedülálló, nem rokon személyek minősítése. Már említettük, hogy számos esetben találunk egész fiatal gyerekeket más családnévén a háztartásokban. Több esetben megtaláltuk születési adataikat, s megállapítható, hogy elárvult fiúk és leányok. Ezek helyzete a befogadó családokban változatos lehetett: egyrészt árvaként tartották (azaz az árvapénztárból kaptak utánuk pénzt), másrészt örökbe tarthatták, azaz adoptálták őket (végrendeletekben találunk ilyenre utalásokat), végül szolgálat fejében is élhettek ott.<sup>10</sup> Néhány esetben igazolható, hogy a szülők a szőlőhegyen éltek, miközben gyerekeik más városi háztartásokban lettek összeírva. A tíz évnél idősebb gyerekeknél már szolgai vagy szolgálóleányi viszonyt feltételezhettünk. Iparos háztartásokban viszont a fiatal férfiakat inasoknak, legényeknek minősítettük.

A mások háztartásában összeírt családos férfiak, nők, idős egyedülállók az a csoport, amelyiket albérlőként (zsellér, a lélek-összeírás inquilinusai) azonosíthatunk. 81 önálló „zsellér” családot találtunk, 50 esetben házaspár, 29 esetben özvegy nő gyerekekkel, mindössze egyetlen esetben özvegy férfi a gyerekeivel. Két esetben pedig testvérek élnek együtt. Egyedülállóként 6 férfit és 34 nőt találtunk. Az albérlőként lakók között 7 iparos, 4 igás állatot is tartó háztartás volt, 19 esetben pedig szőlő után adózott a háztartásfő. Mindenesetre minden második albérlőháztartás kimaradt az adózásból, a többiek számbavétele is rendszertelen volt.

A háztartások nagyságát is vizsgálhatjuk. Elsőként az egy fedél alatt együttlakók együttesét mutatjuk ki, majd pedig megpróbáljuk róla leválasztani a szolgákat, inasokat, legényeket és a lakókat. 1771-ben két intézményi háztartást is összeírtak. A xenodochium lakói öregek, gyámolításra szoruló koldusok. Az összeírás végén pedig a kastély személyzete és az uradalmi épületek lakói vannak felsorolva, összesen 27 ember. Közöttük van egyedülálló és családos is. Nem tudjuk, hogyan laktak. Ez utóbbiakat teljesen figyelmen kívül hagytuk itt, a xenodochium lakóit pedig az átlagszámításnál nem vettük figyelembe.

<sup>10</sup> Keszthelyről több mint 300 végrendelet maradt fenn 1740–1849 között. Ezek kiértékelése még nem [befejezett](#) [fejeződött be](#).

2. A keszthelyi háztartások megoszlása taglétszám szerint  
1757-ben és 1771-ben

Taglétszám	1757	1771	1757	1771
1	1	7	0,17	1,11
2	33	35	5,59	5,56
3	108	81	18,31	12,86
4	227	106	38,47	16,83
5	143	140	24,24	22,22
6	46	105	7,80	16,67
7	13	57	2,20	9,05
8	5	54	0,85	8,57
9	5	23	0,85	3,65
10	3	11	0,51	1,75
11	3	5	0,51	0,79
12 és több	3	6	0,51	0,95
	590	630	100	100

1757-ben egy háztartásra 4,32 személy, 1771-ben 5,3 fő számítható. Az egy fős különbség jelentős, valószínűleg az 1757. évi lélekösszeírás megbízhatatlanságát mutatja. A népesség zöme 3–6 személyes háztartásokban él. 1771-ben a háztartásokban 80 százalékban családtagok élnek. A zselléreként minősített személyek és a szolgák, legények, inasok aránya durván 10–10 százalék volt. Ha a zsellérnek minősített személyeket külön háztartásnak vesszük, akkor körükben 40 egyszemélyes háztartást, 75 nukleáris családost háztartást, 4 rokonnal bővült családot találunk (2 esetben pedig testvérek élnek együtt). A zsellér háztartásokkal is számolva csak 4,45 fő jut egy háztartásra. A ténylegesen becsülhető háztartásnagyság a két érték között lehet.

A háztartásokban szolgákat és szolgálóleányokat is összeírtak. 1757-ben 54 szolgát és 54 szolgálót mutattak ki. A férfiaknál egy csoport fiatal legényként szolgál (17–19 évesek), egy másik jól elkülönülő korcsoport 25 évnél idősebb. A nőknél is megtaláljuk a szinte gyereklányként cselédkedőket, s jelentős az idősebb, már özvegyként szolgálatot vállalók csoportja is.

3. A szolgák, szolgálóleányok és legények, inasok kora  
Keszthelyen 1757-ben

Kor	Szolga		Inas és legény
	férfi	nő	
-14	–	2	–
15	3	3	–
16	1	1	–
17	2	3	1
18	4	15	3
19	6	9	2
20	–	–	–
21	1	–	–
22	2	–	–
23	–	–	–
24	–	–	–
25	2	1	2
26	8	2	7
27	7	1	3
28	5	1	4
29	5	1	–
30–29	5	5	12
40–49	1	4	1
50–59	1	3	
60–	1	3	
Együtt	54	54	35

Az inasok 1757-ben 17–19 évesek, a legények pedig 25 évnél idősebbek. 1771-ben csak becsléssel tudjuk az inasok, legények számát meghatározni. Az iparosok háztartásaiban 127 nem családtag 9 évnél idősebb fiút, illetve férfit írtak össze (egy esetben a kor ismeretlen). Ha a korhatárt 14 évnél húzzuk meg – a megoszlás is ezt valószínűsíti – akkor 124 a létszámuk. Az inasok száma – a 15–19 évesekkel azonosítva őket – 43, a 20–25 éves legények száma 50 (a kerek életkor miatt a legnépesebb a 20 éves korosztály, de inkább a 22–23 év a jellemző), további 23 pedig idősebb. A legények egyes háztartásokban nagyobb számban találhatók, elsősorban Hofstatter építőmesternél, kőfaragóknál. Számos fiatal férfi található a molnárok háztartásaiban, s 4 legényt írtak össze Popovics görög kereskedőnél is. Az inasok és legények közé sorolható személyek között kevés az, akit helybeli születésüként azonosíthatunk, valamivel többen kötnek közülük a későbbiekben Keszthelyen házasságot (8 személy születését találtuk meg, 11 esetben pedig a házasságát). Ez a csoport tehát bevándorolt és átmeneti lakos a városban.

4. A szolgák, szolgálóleányok, inasok és legények becslt  
kormegoszlása Keszthelyen 1771-ben

Kor	Szolga		Inas és legény
	férfi	nő	
-12	10	20	3
13	7	11	
14	2	13	–
15	8	16	4
16	3	17	12
17	2	9	10
18	6	9	17
19	2	3	7
20	9	6	16
21	2	–	3
22	2	2	13
23	2	–	11
24	3	3	7
25	3	2	6
26	–	1	3
27	3	–	–
28	2	–	3
29	–	1	–
30–29	4	4	8
40–49	1	5	3
50–59	–	1	–
60–	–	–	–
Együtt	71	123	126

1771-ben hasonlóan csak becsléssel közelíthetjük meg a szolgák és szolgálóleányok számát, azaz 10 éves és idősebb nem rokon férfiakat (nem iparos háztartásban) és nőket, amennyiben nem házasok vagy özvegyek (s nem 50 évesnél idősebbek). A leányok esetében a 13–17 éves nemzedékben válik gyakorivá a háztartásokban a nem rokon leányok jelenléte. Egyes életkorokban a leányok nagyobb része már nem a szülői háztartásban lett összeírva: a tizenégy évesek (45 fő) közül 31 gyerekként él, egyetlen egy található házas testvére háztartásában, 13 pedig idegen háztartásban lakik, azaz feltételezésünk szerint szolgál; a tizenöt éveseknél (41 fő) 22 gyerek és 3 testvér státusú leányra 16 szolgáló jut; a tizenhat éveseknél (41 fő) már csak 16 gyerek és 2 testvér van, viszont 17 él esetleg szolgálóként más háztartásokban, 6 pedig már férjes asszony. A szolgálólányként azonosított nők elsősorban az iparosok háztartása-



iban bukkannak fel. Emellett nagyobb az arányuk az özvegy női családfőknél, idősebb házaspároknál.<sup>11</sup>

A szolgálóleányok között sok a helyi születésű (43 esetben találtuk meg a keresztelési bejegyzést, de a nevek alapján még nagyobb lehet a keszthelyiek száma), s sokan kötnek közülük itt házasságot (44 eset).<sup>12</sup> Vagyis az 1771. évi összeírás elemzése alapján arra következtethetünk, hogy a fiatal leányok esetében elterjedt a házasság előtti cselédkedés. Ennek egyik oka az elárulás lehetett. További kutatásnak kell ezt pontosítania, illetve azt feltárnia, hogy kiknél és milyen feltételek mellett szolgáltak ezek a fiatal leányok.

A szolgaként azonosítható férfiak kormegoszlása igen széthúzott. Itt is jelentős egy tizenéves fiatal csoport. A szolgák között a helybeliként azonosíthatók aránya (71-ből 21) valamivel alacsonyabb a leányoknál megfigyeltnél, rájuk is jellemző a helyben kötött házasság. Az általunk szolgaként azonosított fiatal férfiak egy része valószínűleg juhászbojtár (birkát tartó háztartásokban írták őket össze) vagy más pásztor. Más forrásaink számos alkalommal emlegetnek kocsisokat, a tisztviselő, birtokos nemesi háztartásokban összeírtakat tekinthetjük leginkább kocsisnak.

Végeredményben a háztartások közel egyharmadában (31,8%) van idegen, akit szolgaként, szolgálóleányként vagy mesterlegényként azonosítottunk. 1757-ben ez az arány csak feleakkora, 16,2%.

A háztartásban alkalmazott férfiak és nők jellemzői elemzésének lezárásakor emlékeztetünk arra, hogy az idősebb nem rokon háztartástagokat zsellérként különítettük el, közöttük főleg özvegyasszonyok találhatóak. Egy részük segédkezhetett a háztartásban, de koruk miatt nagyobb részük inkább ápolásra szorulhatott.

Az 1771. évi lélekösszeírás a szerencsés forrásadottságoknak köszönhetően összevethető egy 1770 novemberében készített, kivételesen teljes és részletes megyei adóösszeírással. Ennek alapján a háztartásfők nagy részét társadalmilag is osztályozhatjuk.<sup>13</sup> A társadalmi különbségek jelzésénél először a Keszthelyen élő nemesi „elit”, a birtokos és megyei tisztviselői csoport háztartásait mutatjuk be. A társadalmi hierarchia csúcsán elhelyezkedő főnemes családnak, a Festeticseknek 1757-ben két férfitagját írták össze Keszthelyen, mellettük még 8 férfit, szolgákat sorolt fel az összeíró. 1771-ben az összeírás végén jelennek meg a kastélyban vagy ahhoz kapcsolódó cselédlakásokban élők, ez esetben azonban

<sup>11</sup> Az igásállatot tartó gazdaként azonosított háztartások száma 124, ebből 14-ben volt szolgálóleány, a 166 szülő után adózó háztartásban 15 cselédleány volt, viszont a 119 iparos háztartásban 40.

<sup>12</sup> A születési adatok kikeresésénél lényeges a szülők nevének ismerete. Annak hiányában az azonos családnevek, az 1771-ben feltüntetett életkor bizonytalansága miatt sok esetben nem lehet egyértelműen azonosítani az összeírtat (a halotti anyakönyv hiányosságai miatt a túlélők sem állapíthatók meg egyértelműen).

<sup>13</sup> Az 1770. évi - Zala megyei generalis conscriptioira ld. Degré 1966. Az összeírás lelőhelye: Zala Megyei Levéltár (a továbbiakban Zmlt) IV. 9 -Zala Vármegye főadószedőjének iratai; a) általános adóalap összeírások. 1770. -Generalis conscriptio

sem a lakások, sem pedig a háztartások elkülönülését nem tudjuk vizsgálni. A nemesi „elit” csoportba tartozó családok egy része – s valószínűleg kissé elkülönülő magasabb presztízsű rétege – házzal (házakkal), részbirtokkal rendelkező Keszthelyen. Ilyen volt a több taggal képviselt Marton család, Zalabéri Horváth László (aki leányági örökösként Keszthely egy részére is jogot formált). A Keszthelyt 1739–1740-ben végleg megszerzett Festeticsek hamarosan kiszorítják e családokat a birtoklásból, akik ezt követően a városból is elköltöznek. A megyei hivatalt, leginkább a szántói járás esküdségét viselő családokat a Juranics és Kákosy familia képviselte. Ezen családok társadalmi elkülönülését jól tükrözik a lélekösszeírások is. Zalabéri Horváth László háztartásában 1746-ban három szolgát írtak össze, két férfit és egy nőt. 1757-ben összeírt háztartásában huszonegy személy élt: a házaspár mellett 6 gyerek és 9 szolga, 4 szolgálólány. A legfiatalabb cselédleányka tizenkét éves volt, mellette még 2 tizenöt éves fiú is szolgált. A legidősebb férficseléd 35 éves, a nők közül pedig egy 31 éves volt. A többiek huszonévesek voltak. 1771-ben Horváth László özvegye egyetlen vele élő 13 éves leányával és négy 13–16 éves leánykával, valamint egy 34 éves férfival (kocsis?) továbbra is nagy háztartást vitt. 1757-ben Juranics József háztartásában egy 35 éves férfiszolgát (valószínűleg kocsis) és egy 18 éves szolgálóleányt írtak össze. 1771-ben már csak egy 18 éves cselédleányt. A Kákosyak háztartásában mindkét időpontban egy fiatal leány szolgált, 1771-ben emellett egy 13 éves fiúcska is élt ott.<sup>14</sup> A nemesi, rendi ranglétrán lefelé haladva leginkább már csak egy-egy cselédleány jelenléte jellemzi a kisebb birtokú nemesi családok háztartásait.

A városban élő birtok nélküli, földművelésből és iparból élő nemesek kapcsolatrendszerükben, életmódjukban teljesen integrálódtak foglalkozási, vagyoni csoportjukba, háztartásaik semmilyen eltérő jellegzetességet nem mutatnak.<sup>15</sup>

A foglalkozási csoportoknál a kézművesek és az ígás állatot tartó gazdák különíthetők el határozottabb kontúrú csoportként. 1771-ben mindkét csoport szinte azonos, de az átlagosnál nagyobb háztartásokban él. Jellemzően eltér azonban azok összetétele. Az iparosok háztartásaiban szolgák és szolgálóleányok található nagyobb arányban, a gazdáknál pedig rokonok, több generáció él együtt. A gazdacsaládok közül minden negyedik komplex (kiterjesztett és többcsaládos), az iparosoknál csak minden tizedik ilyen. A kézműveseknél egy-egy felmenő vagy oldalági rokon teszi bonyolultabbá a háztartások szerkezetét, ugyanakkor valamennyi háromgenerációs háztartás feje az adójegyzék szerint gazdálkodik.

Mind társadalmilag, mind pedig a forrásokat tekintve elkülönül a zsidó közösség. A zsidóság számát elsősorban a speciális zsidó összeírások felől köze-

<sup>14</sup> A lélekösszeírásokat kiadta Ördög 1991–1993.

<sup>15</sup> Ezt az állítást részletesen bizonyítom kéziratoss disszertációmban (Benda 2001a). Érveimet a házasági és keresztszülei kapcsolatok, mobilitási pályák és családtörténetek vizsgálatából merítem.

lítjük meg.<sup>16</sup> 1728-ban Zala megye jelentése Keszthelyen 5 zsidó férfit (egyben családfőt) sorol fel, a feleségek és gyerekek ekkor még Rohoncon élnek. A városban tartózkodó, kereskedésből élő férfiak keresztény kocsi- vagy szolgátartanak.<sup>17</sup> A későbbiekben egyrészt folyamatosan emelkedik a keszthelyi zsidók száma, másrészt egész családok települnek le. Egy adózási célból elrendelt számbavétel 1746-ban 8 családot, 1 nőtlen férfit és 52 személyt talált Keszthelyen, azaz a háztartások létszáma öt fő felett volt.<sup>18</sup> A későbbiekre nézve az összeírások változó adatai alapján nehéz egyértelmű képet rajzolni a zsidó háztartásokról, de általában már házaspárok élnek a városban, nagyszámú gyerekekkel és szolgálóval. 1770-ben, közel egy időben tehát az elemzett lélekösszeírással, részletes, táblázatos összeírás készült a Zala megyei zsidó lakosságról. Keszthelyen 16 házas férfi és 2 özvegyasszony háztartásában 91 izraelita vallású személyt vettek számba (emellett két keresztény szolga élt ezekben a háztartásokban). A háztartások átlagos létszáma tehát kereken 5 fő. Hét háztartás és a két özvegyasszony önállóan lakik (a Festeticsektől bérelt funduson), a többiek viszont más házában élő albérlők. 1773-ban 20 házaspárt írtak össze, gyerekekkel, zsidó szolgálóikkal összesen 97 személyt.<sup>19</sup> 1782-ben 16 háztartásban 101 zsidó vallású személyt mutattak ki: 25 fiút és 25 leánygyermeket. 3 férfit bátyként, 5 nőt pedig nővérként írtak össze. Emellett 3 zsellérházaspárt, 2 szolgát és 3 koldust, kóborlót is feltüntettek.<sup>20</sup>

A 18. században tehát a viszonylag kisszámú és változó módon összeírt zsidó vallású lakosok esetében eltérő család- vagy háztartásmodellt nem tudunk kimutatni.

#### *A háztartások a dikális adóösszeírások tükrében, 1773–1848*

Az elemzett 1771. évi lélekösszeírás után, a 18. század utolsó harmadától kezdve eltűnnek a hasonlóan részletes összeírások. A háztartások szerkezetét csak közvetve, az adóösszeírások segítségével vizsgálhatjuk: ezekben azonosíthatjuk az özvegyasszonyokat, megállapíthatjuk a 16 évnél idősebb fiúk és leányok jelenlétét, információt nyerhetünk a szolgákról és szolgálóleányokról.<sup>21</sup>

<sup>16</sup> Az első országos zsidóösszeírások megjelentek a *Magyar-Zsidó Oklevéltár* VII. kötetében. Az összeírások keletkezésével foglalkozik Ember Győző bevezetője (Ember 1963) és a Zala megyei jelentések keletkezését és eredményeit részletesen bemutatja Németh 1994. A Zala megyei zsidóságra vonatkozó adatokat Kapiller Imre és Németh László bocsátotta rendelkezésemre, azóta megjelent egy Zala megyei forráskiadvány Németh László szerkesztésében (Németh 2002).

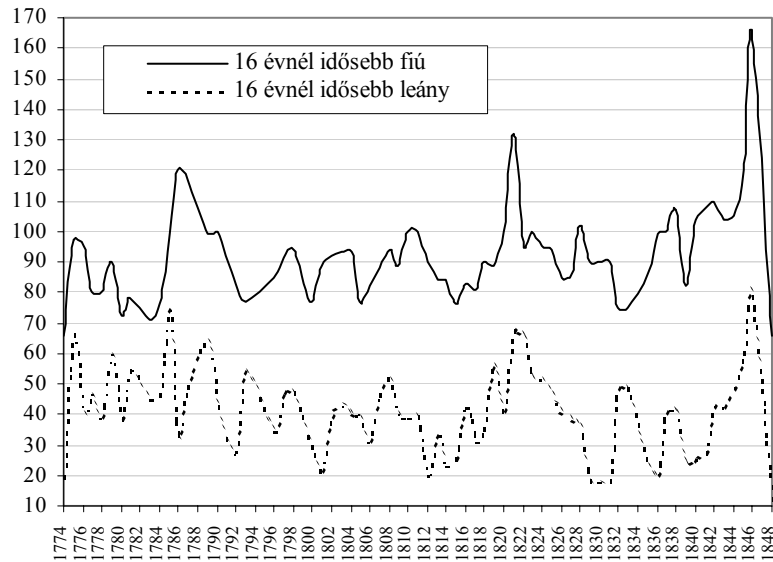
<sup>17</sup> *Magyar-Zsidó Oklevéltár* VII. 1963, 214. A jelentés szövegének magyar nyelvű fordítása Németh 1994, 21–22. valamint Németh 2002.

<sup>18</sup> *Magyar-Zsidó Oklevéltár* VII. 1963, 835.

<sup>19</sup> Közli Sági–Cséby–Goldschmied 1999, 9–10.

<sup>20</sup> Zala Megyei Levéltár, IV.-1/b Közgyűlési iratok, 1782.

<sup>21</sup> A központi kormányzati szervek 1773-tól egységes formában követelték meg az adó kivetését. Az adózó háztartásokban a következő személyeket regisztrálták szám szerint: jobbágy, házas zsellér, házat-



I. A 16 évesnél idősebb fiúk és leányok a keszthelyi adózó háztartásokban (1774–1848)

Az első dikális adójegyzék 1773–74-ben mindössze 66 fiúgyermeket és 19 leányt mutat ki a szülők háztartásában, majd a következő évben jelentősen megnő mindkét szám, 97 fiú és 65 leány él együtt szüleivel. (Tudjuk, hogy ebben az évben teljesen új összeírás készülhetett, mert megváltozott az összeírók bejárasi útvonala, azaz az utcák szerinti sorrend.) Ezt követően alapvető nagyságrendi változást csak az utolsó két évben találunk, de a gyerekek száma néha jelentősen ingadozik. Ha a demográfia oldaláról nézzük, akkor az 1775-ben 16 évesek 1759-ben születtek, azaz a háztartásokban összeírt fiúk az 1750-es években született nemzedékből kerülhettek ki. 1771-ben 10 és 14 év közötti korban 182 fiúgyereket írtak össze Keszthelyen, a 15–19 évesek 159-en voltak, ehhez képest az 1775-ben és később a háztartásokban jelzett gyerekek száma alacsony. Ha azonban megvizsgáljuk az egyes háztartásokat, s megkíséreljük az ott szereplő fiúgyerekek korát pontosan meghatározni, azt kell megállapítanunk, hogy inkább 19–20 éves korban kezdik megadózni őket, de gyakran csak 24–25 éves korban. Ez a gyakorlat indokolhatja a demográfiai becslésnél kisebb számot. Az ingadozásokat csak igen lazán köthetjük demográfiai

lan zsellér, 16 évnél idősebb fiú, 16 évnél idősebb leány, fivér, szolga, szolgálóleány. Az adót a személyek mellett a házra, földekre, állatállományra és egyes jövedelmekre vetették ki. Az 1773. évi utasítást ismerteti: Soós 1975.

jelenségekhez, s konjunkturális tényezőkkel sem tudjuk megmagyarázni. 1785 és 1790 között a fiúk száma mintegy 21–40 fővel magasabb, mint előtte és utána (ezen időszakban egyes években a leányok létszáma is megugrik, pl. 1785-ben 74, a korábbi és későbbi átlag 45 körül mozog). 1764 és 1768 között ugyan magasabb a születésszám, de ennek ilyen erős hatását nem feltételezhetjük. Valószínűleg az összeírási gyakorlat módosult. Ha az egyes háztartásokat követjük nyomon az adójegyzékben, akkor gyakori a megmagyarázhatatlan elhagyás (kihagyás) és visszatérés.

Nézzünk meg néhány konkrét példát! Kutyas József 1751-től adófizető, 1783-ban egy 16 évesnél idősebb fiút is feltüntetnek háztartásában. Kutyas Józsefnek két fia van: László (sz. 1762) és György (sz. 1769). 1783-ban László 20–21 éves, még nem házas. 1784-ben egy leány tűnik fel a háztartásban (a házaspár öt leánya közül kettő már férjhez, a harmadik, Anna 1765-ben született, tehát ekkor 18 éves, majd a rákövetkező évben férjhez megy, a negyedik leány, Julianna 1767-ben született, ekkor volt 16 éves, a legfiatalabb csak kilenc éves ekkor). Majd megint egy fiú, hogy aztán 1786-ban és 1787-ben egyetlen gyereket se jelezenek. A következő részletes dika 1797-ből maradt ránk, ekkor két fiú él és adózik az apjával együtt (ugyanaz marad a helyzet 1798-ban is). Időközben László 1795-ben házasságot kötött, de csak 1799-ben önállósul adózási szempontból, s apja után lakóként (subinquilinus) fizet adót 2 kapás szőlő után. György testvére apjával maradt. 1801-ben az apja helyett a fiatalabb fiú adózik a még osztatlan szőlőbirtok (és állatok) után. Ebben az évben ő is házasságot köt. Apjuk 1804-ben hal meg, az ez évi dikában a két testvér már megosztott szőlővel és más-más helyen lakva adózik. Hogyan rekonstruálható a háztartás-, a családkepződés és öröklés? 1779 után az idősebbik fiút adóköteles személyként regisztrálják (valamikor a 16. éve betöltése után), ekkor megnő a háztartás állatállománya is. A felnőtté váló fiaival élő Kutyas József 1783-tól 4 ökör után adózik. Néha kihagyják a fiút az adóösszeírásból, de 1797 után öcsésével együtt apjánál szerepel. Ezen egy ideig az sem változtat, hogy megházasodott. Aztán egyszer csak félig önállósul, majd pedig apja öregsége miatt öcsé adózik. Végül apjuk halála után szétválnak a testvérek, megosztják a vagyont. A leányok fiatalon kiválnak a háztartásból házasságot kötve, egyetlen egy esetben adóztatják meg az apai háztartásban az egyik leánygyereket.

Funovics György gazdálkodik, ökröt tart, 1761 óta adófizető. Népes családja van, 1778. évi halála után özvegye viszi tovább a gazdaságot. 1779-ben egyik leánya is adóköteles (valószínűleg az 1759-ben született Anna, aki ez évben férjhez is megy; a fiatalabb leány 1762-ben született, ő 1781-ben megy férjhez). A következő részletes dika 1783-ból van, addigra a két leány kirepült. A fiúk közül a legidősebb György (sz. 1764), őt követi Mihály (sz. 1766), s a legfiatalabb István (sz. 1770), aki mesterséget tanul. Az adójegyzékben az első fiú 1785-ben tűnik fel (20–21 éves a legidősebb György), majd 1786–1787-ben két fiú is anyjával adózik (a második fiúgyerek ekkor lesz húsz éves). A követ-

kező adatunk 1797-ből van, addig mindhárom fiú megházasodik, de csak a fazekasmesterré lett István válik önálló adózóvá. Ennek ellenére az özvegy anyja háztartásában egyetlen fiú szerepel, ő Mihály lehet, aki anyja halála után továbbviszi a gazdaságot. Györgyről ezekben az években semmit sem tudunk, de ő is csak anyja halála után válik önálló adózóvá.

Haraszi Budi József esetében is a húsz év körüli fiú (József sz. 1754) jelenik meg apja háztartásában 1775-ben, majd a fiú 1779 után (ebben az évben kötött házasságot) kiválik az adózó háztartásból, megkapja a szőlő felét, s házatlan zsellérként apja után jegyzik fel mint adózót. Eszerint ifjabb József külön gazdálkodott, de továbbra is egy fedél alatt élt apjával. A fiatalabb fiúgyerek, Ferenc (sz. 1761) 1786-ban apja háztartásában bukkan fel, majd pedig annak halála után továbbviszi a gazdaságot.

A fentiekhez még számos példát vehetünk, amelyek azt mutatják, hogy az adójegyzékbe a húsz-huszonegy éves fiúk kerültek be (nem mind), ekkor általában nőtlenek még, de a házasságkötéssel a helyzet nem változik meg. A leányok esetében a 18 éves kor a leggyakoribb, s általában egyetlen évig adóznak (sokan még ugyanabban az évben férjhez mennek). A leányok a házasságot követően már nem szüleiknél adóznak, a valószínűsíthető gyakorlat az, hogy ha nem költöznek el a házból, akkor a férj lakóként (subinquilinus) jelenik meg az apai vagy özvegy anyai háztartás után.

A felnőtt fiúk leggyakrabban az ökröt, igás állatot tartó háztartásokban lettek összeírva, leginkább özvegyasszonyok háztartásaiban.

A gazdálkodó (igás állatot tartó) családoknál tehát gyakori a szülőkkel való együttélés vagy valamilyen családi kooperáció. Ennek alátámasztására és tudatos törekvésként való meglétére a végrendeletek is tanúsággul hívhatók.

### *Öröklés, háztartásformálódás a végrendeletek tükrében*

A háztartások formálódása szorosan összefügg az örökléssel. A Keszthelyen uralkodó norma szerint az apa életében nem osztotta fel a vagyont, de annak egyes részeit átadhatta valamelyik gyereknek. Ez az átadás sokféle formában jelentkezhetett. Van, hogy az apa becsértéken „eladja” a házat, szőlőt. Öltheti pénzkölcsön formáját is. Találunk arra adatokat, hogy az önállósuló fiú részére az apa vagy anya vásárolt szőlőt. A tranzakció úgy is megjelenhet, mint elválás, amikor a gyermeknek (ez leginkább fiú) részében előre elvisz (a szülő kiad) javakat. Minderre a végrendeletek és az örökösödési perek szolgálnak példával.

Végh István halász özvegye, Nagy Éva 1782. március 19-én, néhány nappal halála előtt végrendelezett.<sup>22</sup> Ebben olvashatjuk: „*Kamandi szőlőnek felét már ezelőtt Miklós fiamnak adván, aminthogy a helységben arrúl adott levelem*

<sup>22</sup> A végrendelet másolatban megtalálható Zmlt Törvényszék, Causae [revisae-revisae](#), Fasc. 67. No: 649. Fénymásolata a Néprajzi Múzeum EA Inventáriumgyűjtemény, 5895. sz.

*bizonyította. Azon ajánlásomat és akaratomat tovább is helybenhagyom, annyi-  
val is inkább, mivelhogy nevezet fiam az néki adott szőlőtermésből (amint sza-  
badságot adtam néki) semmit maga számára félre nem tett, sem annak árából  
magának nem tartott, hanem mindnyáját közhasznunkra fordította. Ha pedig  
többi gyermekeim az fiamnak adott szőlőből az őssi részt, melly énreám csere-  
képpen tokai jussomért szállott, keresnék, tehát szabadságot adok mast azon  
időre, hogy a néki tránszférált szőlő helett a magam részire fönttartatott fele  
szőlőt vehesse magának azon fiam. Az feléből pedig hasonlóképpen egy részt  
vehessen úgy mindazonáltal, hogy a többi testvéreit készpénzül kifizetvén, az  
egész szőlőt és lábját békességesebben bírhasssa, úgy az eszközökben is hason-  
lóképpen cselekedhetni tellyes hatalma lehessen.”* Végh Istvánnak négy gyere-  
ke érte meg a felnőtt kort és kötött házasságot, három leány mellett az egyetlen  
fiú Miklós, aki 1746-ban született. Önálló adózóvá csak anyja halála után válik,  
korábban csak fiúként tüntetik fel. Anyja valójában használatra és önálló gaz-  
dálkodásra engedte át egyik szőlőjét (a keszthelyi házassági anyakönyvben  
Miklósnak csak 1787. évi házasságkötését találjuk, ekkor már negyven éves, de  
az adójegyzék szerint 1785–1786-ban egy 16 éves leány is él vele, esetleges  
korábbi házasságának semmilyen nyomát nem találtuk). Az özvegy anyja 8  
kapás szőlő után adózott, ezt Miklós vette át (valószínűleg pénzben fizette ki  
leánytestvéreit). A fenti esetben az anyjával maradó fiú nagyobb részt örökölt, s  
már korábban elindult valamilyen önállósulás felé, de ezt az adójegyzék nem  
tükrözte. A leányok közül a legidősebb Katalin (születési idejét nem ismerjük)  
1760-ban férjhez ment Szabó Ferenchez és elköltözött a mezővárosból. Az  
özvegy anyja végrendelete Szabó Kata és Éva unokáját említi. Judit (sz. 1738)  
1764-ben kötött házasságot helyben, róla az derül ki a végrendeletből, hogy  
*„Jutka leányomnak egyszer is, másszor is adogattam tíz forintra való pénzt.”* A  
harmadik leány, Anna (sz. 1742) egy takácsmesterhez ment férjhez 1764-ben.

Varga Vlasics Pál 1784. október 10-én írta meg végrendeletét (de csak  
1789-ben halt meg).<sup>23</sup> Házát és szőlőit két fia között osztja meg (négy férjzett  
leánya csak pénzhagyományt kap). Többek között az alábbi módon intézkedik:  
*„Küháthi szőlőmnél az parton föllül lévő szőlőm légyen Ferenc fiamé, azon  
szőlejéhez, mellyet néki száz forinton vettem. A' parton alul lévő szőlőm pedig  
légyen János fiamé pincével és présházzal úgy az ott levő szántóföldecskével s  
több szőlő lábjàval edgyütt. A' minémű edények, boros és gabonatartó hordók  
ezen szőlőnél is talátnak, valamint az tokai jószágomnál talátnak is, úgy  
ezek is az két fiaim legyenek, edgyeránt osztován.”* Az idősebb Ferenc 1745-  
ben született, s 1774-ben megházasodott. Ezt követően is apjával maradt, majd  
1780-tól 4 kapás szőlővel önálló adózó, de apja után mint lakót írják össze. Itt  
tehát az apa vásárolta az önállósuláshoz szükséges birtokot, a fiú pedig valószí-

<sup>23</sup> MOL P 274. R. 13. Fasc. C. No: 24. Fénymásolata a Néprajzi Múzeum EA Inventáriumgyűjte-  
mény 6515. sz. Varga Vlasics Pál 1779-ben özvegyként újabb házasságot kötött, ez indokolhatta a  
végrendekezést.

núleg a szőlőhegyre költözött ki, de az adójegyzékben apja után következett házatlan zselléreként. A Tanárok utcai házat pedig az apa megosztja a két fiú között: „*Minémű házom vagyom megírtt városban Tanárok nevezetű utcában Bogrnár István szomszédságában, azon házomat hagyom Ferenc és János fiaimnak úgy, hogy az első szobában János, az hatulsó szobában pedig Ferenc lakjanak. A' többit pedig, úgymint konyhát és kamarát egyeránt birják.*”

Nemes Dornyai István 1819. május 1-i végrendeletében is arról ír, hogy három fia közül az egyiket előre kielégítette: „*Az János fiamnak pedig vettem egy szőlőt az résziben, aval maragyon meg, hogyha pedig meg nem akar vele elégedni, akoron azon szőlő is az többi gyermekeimmel közre men[n]yen, és úgy egyeránt osztozanak mindenikből.*” A két másik fiú apjával maradt, ők öröklik a házat és a szőlőket: „*Az házomat pedig hagyom Jozseff és Ferenc fiaimnak, mivel az tűzi veszedelem áltol egészen lerontatot, és ők ketten az magok erejekkel építették föly. Hanem mégis Kati leanyomnak az házbúl füzessenek ketten 50 fforinto]kat. [...] Mind az két szőlőmet hagyom az két fiaimnak, Jozsefnek és Ferencnek, mivel öregségemet tekintették, el nem hagytak és tápláltak.*”<sup>24</sup> A leánygyermeket a két fiú köteles pénzben kielégíteni. János tehát kivált az atyai gazdaságból, az apa ebben segítette, viszont az öröklésnél a vele élő fiúkat előnyben részesítette.<sup>25</sup> Nemes családról lévén szó, az adójegyzékben nem tudjuk nyomon követni a változásokat.

Takács Márton özvegye, Varga Katalin 1802. június 29-én keltezett végrendeletében a fiának pénzért átadott szőlőről szól: „*nékem pedig Márton fiam adós háromszáz for[int]tal, amint a szőlőt alkú szerént áltolvette. Ezen háromszáz forintokat, ha halálom történik, egyik száza legyen a négy leányomé, másik száz Josefé, harmadik száz maradgyon magának Mártonnak. Eöry Ferenc vömnél vagyon száz forint. Azon száz for[int] legyenek 4 leányomé, Kati, Örse, Jutka és Julinkaé.*” Márton, a legfiatalabb fiú (sz. 1774), 1797-ben kötött házasságot. Az adójegyzék szerint a következő évben anyja házában lakóként (subinquilinus) adózik 2 ökör után. Az ökröket anyjától vette, annak végrendelete szerint még valamivel tartozik is árából. A szőlőt a dika szerint 1798 és 1801 között vette át. Az idősebb fiú, József (sz. 1767) 1786-ban megházasodott, de maradt apjával. 1795-ben lesz önálló, a szőlőt ő is az özvegy anyjától veszi át (Takács Márton 1789-ben halt meg): „*Noha föllebb rendelésemet úgy tettem – olvashatjuk anyja végrendeletében –, hogy azon háromszáz forintbúl adgyon Márton száz forintokat Joseffnek, de mivel Bottyánháti szőlőmet száz forintokért neki hagytam és adtam, noha többet ért volna, azért Márton fizessen Joseffnek csak 50 fforinto]kat, magának pedig Mártonnak maradgyanak 150*

<sup>24</sup> MOL P 274. 170. cs. Fénymásolata a Néprajzi Múzeum EA Inventáriumgyűjtemény 7147. Sz. Dornyai István gyerekei: János (sz. 1776, házasság 1807); Katalin (sz. 1784, házasság 1817); József- (sz. 1793, házasság 1814); Ferenc (sz. 1797, házasság 1820).

<sup>25</sup> A szőlőn kívül mást is adott neki, ezt végrendeletében gondosan megemlíti: „*Janos fiam, mikor elvált tőlem, attam neki két zsák kukoricát, egy zsák rozsot és egy zsák búzát.*”



*f[orint]ok.*” A fiúk tehát egymás után kiváltak az anyai gazdaságból, a vőnél levő pénz, éppen úgy, mint a leány tartozása („*Julinka leányomnál vagyon 28 forintom, azokat részin kívül hagyom Julinka leányomnak.*”) pedig támogatás is lehetett. A hagyatékban azonban minden szigorúan elszámolódik.<sup>26</sup>

Megint más helyzetről szól Csák Anna, Lakits József özvegye 1816. december 10-i végrendeletében: „*Ezen lakóházamban vagyon ősi jussom egyszázhárom forintom. Ezen százhárom f[orinto]kon gyermekeim egyeránt osztoznak. György fiam, midőn a fölső szőlőt átolvete minden hozzatartozandokkal, akkor élő nyelvével azt felelte, hogy csak engedjem átol néki azon szőlőt, semmiből just nem kíván, sem nem vár semminemű javakból. Mindezenátol kissfiának, Gyuri unokámnak hagyok 20 f[orinto]kat, azaz húsz f[orinto]kat. Az házban, ha ketten, Páll és Antal meglakhatnak, mind a ketten birgyák békével. Ha pedig öszve nem férnének, Páll fizesse ki az Antalt böcsű szerént, mivel György, János és Joseff ki vannak mindenből elégetve. Semmi p[rae]tensiot nem formálhatnak, kivéven János azan 103 forintokban részesüllen. Azonkívül a János fiamnak hagyok a háztúl 150 f[orinto]kat.*”<sup>27</sup> Csák Anna kétszer ment férjhez. Elsőként Nagy István nemesemberhez, akitől született György (1766) és József (1769). Majd Lákits József (házasság 1778) férjétől volt még három fia, János (sz. 1778), Antal (sz. 1781) és Pál (sz. 1785). Az első házasságból származó Nagy György és József eltűnik szemünk elől, majd György visszaköltözhetett, mert itt élt a 19. század elejétől. János 1804-ben megházasodik, és adózóként jelenik meg, Antal 1806-ban nősül, s ő egy évvel később (1808-tól) adózik. Pál, aki szintén asszonyt hoz a házhoz 1808-ban, bátyjával maradhatott, mert csak anyja halála után, 1818-ban lesz önálló adózó háztartás feje. Itt tehát a háztartást elhagyó gyerekek előre megkapták részüket, a legfiatalabbé marad a ház.

Szalay Ferenc egyik fia vele maradt a szőlőhegyen, városi házat azonban átvette László fia, ahogy erről 1831. február 3-i testamentumában megemlékezik: „*Házom, ami volt Pap utcában, aztotatt László fiamnak eladtam, azon az négy gyermekeim elosztosztak. Nem különben az ágyinémű eszközökön az leányaim elosztosztak, és a'mely tehenet László fiam elválásakor kezire vett, az maragyon László fiamé.*”<sup>28</sup> Az ősi javakból gyerekei egyformán örökölnek, de a szerzeményi szőlőt Ferenc fiára hagyja, aki tizenhárom éve vele él.

A Keszthelyen megfigyelt örökösödési gyakorlatban az apa halála után az anya megtarthatta a vagyon kezelését, a gazdaság vezetését és így a háztartásfői

<sup>26</sup> A végrendelet másolatban maradt fent: Balatoni Múzeum Adattár V.62.93.4. Fénymásolata a Néprajzi Múzeum EA Inventáriumgyűjtemény 7531. sz. A négy leány: Erzsébet (sz. 1763, házasság 1782); Katalin (sz. 1765, házasság 1782); Judit (sz. 1771, házasság 1788); Julianna (sz. 1777, házasság 1795).

<sup>27</sup> Zmlt Keszthely Végrendeletek 1810–1854. No.: 27–28. Fénymásolata a Néprajzi Múzeum EA Inventáriumgyűjtemény 5614. sz.

<sup>28</sup> Zmlt Keszthely Testamentumok 1790–1865. No.: 60. Fénymásolata a Néprajzi Múzeum EA Inventáriumgyűjtemény 4988. sz.

pozíciót is, de bizonyos vagyónrészeket ő is átadott gyerekeinek. Végezetül a szülők halála után nem történik meg feltétlenül a családi osztály és szétválás, hanem a nőtlen fiúk testvérükkel közös gazdálkodást (közös háztartást alkothattak).<sup>29</sup>

A vagyon osztatlan volta esetén sem biztos azonban, hogy a házas vagy idősebb nőtlen gyerekek együtt laktak, egy fedél alatt maradtak a szülőkkel, vagy a megözvegyült anyával. A szőlőhegyi ház lehetővé tett külön lakást anélkül, hogy ez a családi vagyon megosztásával járt volna együtt. Sok esetben megfigyelhetjük, hogy az adójegyzék szerint a fiú az apja háztartásában él (akár fiúként, akár subinquinusként), de gyerekeit szőlőhegyiként anyakönyvezik. Ugyanakkor a gazdálkodásban is jellemző egyrészt a különválás (valódi örökség kiadás nélkül), illetve a különköltözés melletti közösködés, a kooperáció. A kiterjedtebb mezőgazdasági tevékenység, elsősorban az igás állatok tartása és a szántóművelés igényelte a férfi munkaerőt, s emiatt ezek a családok igyekeztek megtartani a fiúk munkaerejét. Ez azt eredményezhette, hogy mindig újra meg újra keletkeztek többcsaládos háztartások. Az összetett háztartások számát azonban csökkentette a szőlőhegyi kitelepülés, a férfiak későbbi házassága. Az együttlakás hosszát pedig lerövidítette a magas felnőtt halandóság. Az anyakönyvi rekonstrukció és az adójegyzékek összevetése azt mutatja, hogy számos házaspár sokáig vagy egész életében kimaradhatott az adózók közül, „megbújhatott” más háztartások mögött. Ez talán egy szempontból adócsalás, de más szempontból a családi és háztartási struktúra, a rokonsági kooperáció következménye is.

Az iparosok esetében az adójegyzék, a céhiratok és a házassági anyakönyvek alapján azt fogalmazhatjuk meg, hogy a céhbelépés, a házasság és az önálló adózóvá válás egyidejű. Azaz a Keszthelyen házasságot kötő kézművesekre az önállóság, a nukleáris családra épülő háztartás kezdettől fogva jellemző. A bevándorolt vagy feleséggel visszaköltöző helyi születésű mesteremberekénél is az önállóan lakás figyelhető meg (természetesen eleinte gyakran házatlan zsel-lérként, azaz albérlőként laktak). Néhány esetben, amikor a fiú apja mesterségét folytatja, illetve egy-egy vő esetében együttlakást, korlátozottabb önállóságot feltételezhetünk.<sup>30</sup>

<sup>29</sup> A dikális adójegyzékekben a háztartásfő fivérei is adókötelesek voltak, ezek száma azonban Keszthelyen igen alacsony. A hagyatéki osztályok azonban számos példát mutatnak az osztatlanságra.

<sup>30</sup> Az iparosok jellemzőivel a disszertáció külön fejezetben foglalkozik, itt csak annak idevágó eredményeit fogalmaztam meg.

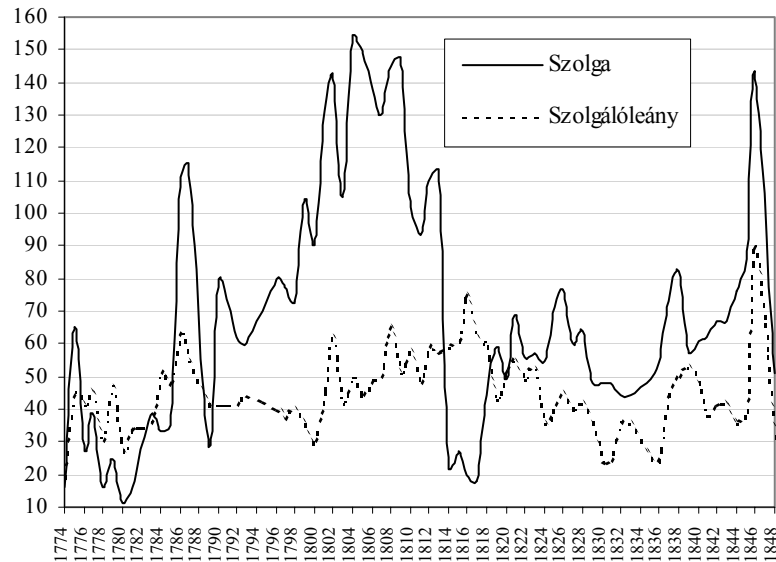
*Szolgák, mesterlegények és szolgálóleányok*

A háztartások nagyságára a szerkezeti összetettség mellett befolyással lehetett az ott élő nem rokonok, azaz szolgák, szolgálóleányok, inasok és legények száma is. Mivel 1773 után a dikális adózási rendszerben a szolgák, szolgálóleányok után is adót kellett fizetni, ezeket regisztrálta az adójegyzék. 1773–1774-től szinte teljes sorozatban fennmaradtak a háztartásonkénti részletes ívek, illetve a megyei (járási) összesítések.<sup>31</sup> Ezek segítségével vizsgáljuk meg előbb a szolgák (servus, famulus) 1773 és 1848 közötti számának alakulását: a grafikon (II. ábra) egyrészt időnként erőteljes ingadozást mutat, másrészt a konjunktúralis görbékhez hasonló hullámzást mutat.<sup>32</sup> A szolgát tartó háztartások vizsgálata azt mutatja, hogy ezek háztartásfői leginkább kézművesek, azaz az összeírók az iparosok legényeit minősítették szolgának. 1787-ben (ekkor 115 szolgát vettek számba, közel kétszer annyit, mint az előző és rákövetkező években) 87 háztartásnál bukkan fel belőlük egy vagy több. Ezek közül 64 esetben a családfő iparos, (ha azt az egy háztartás is ide számoljuk, ahol az összeírt egy varga hátrahagyott özvegye, akkor 65). Emellett 5 kereskedő, 1 kocsmáros, 2 árendás háztartásában is összeírtak szolgákat. Az igásállatot tartó gazdáknál kilenc esetben jegyezték fel szolgát. Ezek között van két özvegyasszony és két olyan házaspár, ahol nincs gyerek. Három esetben a fiúgyermek még kicsik. A háztartásoknál összeírt rét és szőlő mennyisége átlagban megegyezik a rét- és szőlőbirtokoknál kimutatott átlaggal, de a szántóterület jóval nagyobb (2,33 hold, szemben az 1,33-as átlaggal). Vagyis elsősorban ott vettek fel szolgát, ahol az igás állatok száma és a szántóművelés igényelte a munkaerőt, de az a családban nem állt rendelkezésre. Mindössze egyetlen olyan háztartást találunk ebben az évben, ahol felnőtt fiúk és szolgáló egy időben található. A földművelésben tehát (azaz Keszthely esetében leginkább a szőlőművelésben) ritkán volt szükség egész éven át foglalkoztatott fizetett munkaerőre. Ha hiányzott a családban a férfi munkaerő, azt pótolhatta szolgálólegény.<sup>33</sup> Mellettük továbbra is a nagyobb számú juhot tartó birkásgazdáknál jönnek elő szolgák, azaz bojtárok. Kereskedőknél, árendásoknál és jobb módú iparosoknál a szolgáló esetleg kocsist jelenthetett. Az adójegyzékek szélsőséges ingadozásait nem tudjuk megmagyarázni. Egyes periódusokban a változás követheti a konjunktúrát: a 19. század elején mintegy évtizedig igen magas a szolgák száma, ez párhuzamos az iparosok számának emelkedésével (de a csökkenés megelőzi az iparosok létszámának visszaesését), hasonló figyelhető meg az 1840-es évek elején. Máskor azonban értelmezhetetlen a változás.

<sup>31</sup> Az összeírások lelőhelye: Zmlt IV. 9 Zala Vármegye főadószedőjének iratai; a) általános adóalap összeírások; b) községenkénti adóösszeírások.

<sup>32</sup> A grafikon forrásait ld. előző jegyzet.

<sup>33</sup> Jó példa erre Csizmazia Domokosné végrendelete. Bozsok Anna 1784. Szeptember 28-i végrendeletében megemlékezik jelenlegi, s ami még érdekesebb, régebbi szolgájáról: „Mastani Istók nevű szolgálómnak béri tészen 25 fforént]ot és három pár fehERRUHA. Abbúl adtam meg három foréntot és egy



## II. Szolgák és szolgálóleányok a keszthelyi adózó háztartásokban (1774–1848)

A szolgálóleányok (ancilla) létszáma jóval kisebb amplitúdóval ingadozik, a legények számának konjunkturális hullámzásához hasonló tendencia esetükben nem figyelhető meg, inkább egyes kiugróan magas számot mutató évek okoznak szabálytalan kilengést (ezt az összeírási gyakorlat változásának tulajdoníthatjuk). Más adataink, többek között a végrendeletek is mutatják, hogy idősebb házaspárok, özvegyasszonyok gyakran tartottak cselédlányt, gazdasszonyt segítségnak. Ezek egy része fiatal lány, aki feltehetően házassága előtt szolgál egy-két évig. A halotti anyakönyvben vagy a törvénytelen gyerekek keresztelési bejegyzéseinél elsősorban a nem helyi születésűeknél találjuk meg az ancilla (későbbiekben magyarul szolgáló) megjelölést. A végrendeletekben említett

---

*pár fehérruhát. A' többi is megadattasék néki, ha ámbár én meghalnék is, még az idejét ki nem töltené. Kanizai Ferkó régi gondviselő szolgálómnak tartozván, valamint szegén férjem a' szekeket minden hozzátartozandókkal néki hagyta két borjúval edgyütt, én is néki hagyom az harmadik borjút is és egy s.v. ártán sörtést hidas óllal edgyütt, úgyszintén az egy pár ökrét 65 [forént] pénzemen vettem, azok is nála maradjanak, mivelhogy minden béres érdemes az ő bérre, sok esztendőkbén lévén hív cselédem. Nemkülömben a' búzámból is hagyok néki nyolc köblöt.” (MOL P 274 R. 13. Fasc. C. No: 23. Fénymásolata a Néprajzi Múzeum Ethnographiai Adattár Inventáriumgyűjteményében 6514. szám alatt.) Csizmazia Domonkos 1783-ban halt meg, özvegye viszi tovább gazdaságát és adózik. Kanizsai Ferenc megházasodik, és önállóan adózik 1780-tól kezdve.*

cselédleányok közt is többségben vannak a valószínűleg más településekről származók, de helybelieket is azonosíthatunk közöttük.<sup>34</sup> Emiatt egyelőre nem tudjuk sem igazolni, sem elvetni azt a korábban, az 1771. évi lélekösszeírás alapján megfogalmazott feltevést, hogy az átmeneti, az életciklus egy szakaszára jellemző szolgálat elterjedt volt. A szolgálók másik része a néha gazdaszszonyként említett idősebb nő (számos esetben feltehetően özvegyasszony) volt.<sup>35</sup> A női alkalmazottak leginkább iparosoknál bukkannak fel. Semmit sem tudunk azonban arról az uradalmi tisztviselő rétegről, amelyik az uradalmi központ kiépülésével, a majorsági gazdálkodás jelentőségének növekedésével és a Georgikon megalapításával egyre népesebb lett. Esetükben biztosan számolhatunk nagyobb létszámú alkalmazottal.<sup>36</sup>

Az adójegyzékek a grafikonon látható ingadozással, de általában a háztartások 12–14 százalékában jeleznek valamilyen szolgát, mesterlegényt vagy szolgálóleányt. Az arány növekedési tendenciát nem mutat, de társadalmi jellemzők szerint erős különbségeket fedezhetünk fel. Egyrészt a szőlőhegyekre kihúzódó népesség szinte nem tart cselédet. Nélkülük számolva a város belterületén például a háztartások 18,5 százalékában, 1845-ben pedig 26,3 százalékában írtak össze valamilyen nem rokon alkalmazottat. Az iparosoknál ez az arány 1845-ben 38,5 százalék, a kereskedőknél pedig 81,8. A zsidó lakosság foglalkozási szerkezete (kereskedők és iparosok) magyarázza, hogy esetükben az arány 48,8 százalék.

Összegzésképpen tehát azt mondhatjuk, hogy a keszthelyi háztartásokban jelentős volt az inasok és legények jelenléte (ezt céhes források is alátámasztják), viszont a mezőgazdaságban inkább az idénymunkások (aratók, cséplők) és valószínűleg a szőlőbeli napszámosok adták a családon kívüli munkaerőt. A női segéderő és a fiatal leányok időszakos cselédkedése is elterjedt volt.

<sup>34</sup> A halotti (temetési) anyakönyv adatai: 1788. XII. 12. N. Anna 23 éves ancilla; 1817. II. 18. Takács Erzsébet 18 éves ancilla Vonyarcon, 1823. VIII. 14. N. Anna virgo 26 éves ancilla; 1825. XII. 7. Cserép Terézia 18 éves ancilla (zsidi születésű); 1826. X. 18. Horváth Terézia 18 éves ancilla; 1833. II. 19. Horváth Anna 20 éves szolgálóleány; 1843. I. 7. Horváth Katalin özvegy 46 éves cseléd. Törvénytelen gyereke született Tislér Mária szolgálónak 1769-ben és 1774-ben, Kovács Terézia szolgálóleánynak 1833-ban. A házassági anyakönyvben egy-két menyasszonynál is megadják a szolgáló (ancilla) foglalkozást: például 1784. V. 2-án Mini Márton katona veszi el Kernin Katalin 24 éves szolgálót (előző évben a párnak már született házasságon kívüli gyereke). A bevándoroltak között lehettek megesezt leányok, szerencsét próbálók. A szolgálókról igen keveset tudunk, keszthelyi adataink arra rámutatnak, hogy a kisvárosban ez a jelenség elterjedt volt, érdekes lenne mélyebb vizsgálata.

<sup>35</sup> Végrendeletekben található gazdaszszonyokra való utalás. Idősebb nők lehettek szakácsnők is nagyobb iparos háztartásokban.

<sup>36</sup> Egyelőre egyetlen adatot ismerünk: Rákóczy József megyei katonai biztos [az](#) 1830-as években Keszthelyen lakott. Unokaöccse, Galsai Kovách Ernő visszaemlékezései szerint: „*Ő azért, mint legényember is háztartást tartott, volt neki egy régi, Boris nevű gazdaasszonya, aki főzött is, és annak egy fiatal, velem egykorú leánya, szolgálatára.*” Molnár 1989. 57.

*Zsellérek, albérlők*

A lélekösszeírásoknál elemeztük a más házában „zselléreként” lakók számát és jellemzőit is. Az adójegyzékben a háztulajdonos mellett megkülönböztették a nem saját házában lakó subinquinusokat, azaz házatlan zselléreket. Ezek közül azonban számosan önállóan laktak, többen uradalmi házat béreltek vagy a szőlőhegyre költözött háztulajdonostól árendálták városi házáat (az 1830-as évektől, ahogy később látni fogjuk, megnő a több házat bíró keszthelyiek száma is). Ők 1771-ben önálló háztartásként jelennek meg, az adójegyzékekben azonban házatlan zselléreként írják őket össze. Egy másik csoport ténylegesen albérlőként határozható meg. Az albérlőként lakók is több csoportra bonthatók. Egy részük önálló adózó háztartás, másik részük azonban valószínűleg kötődik a befogadó háztartáshoz. A későbbiekben az 1820-as évekből, s 1846-ból áll rendelkezésünkre az albérlő „zsellérek” összeírása. Ebben látható, hogy leginkább marginalizálódó emberekről van szó, akik kimaradnak más forrásokból.

Az albérlők külön csoportja a beköltözött iparos. Igen gyakran jellemző, hogy néhány évig más házában bérelnek lakást és műhelyt.

A háztartások összetételének vizsgálatakor nem szoktunk szót ejteni sem a beszállásolt katonák, sem pedig a diákok jelenlétéről. Mindkettő csoport tagjai átmenetileg tartózkodtak a városban, de jelenlétük tartós volt. Keszthelyen 1772 óta volt gimnázium, évente mintegy félszáz nem helybéli diák vette igénybe a lakosság koszt és kvártély szolgáltatását. Igen keveset tudunk ezek ellátásáról, életkörülményeiről, de a korabeli beadványok, a városok közötti küzdelem az iskolákért azt mutatja, hogy a lakosoknak jelentős bevételi forrást jelentett a diákság. Keszthely a Georgikon megalapításával a 19. század elejére valóságos iskolaváros lett. A középiskolás fiúk életéről Galsai Kovách Ernő visszaemlékezése árul el egy-két dolgot, ő Gombócznénál (egy halász özvegyénél) lakott, aki három kosztos diákot tartott. Nádfedelese házában volt egy tisztaszoba (vendégszoba), konyha, s a harmadik helyiséget osztotta meg az asszony három kosztosával.<sup>37</sup>

A katonaság az 1770-es évektől az 1810-es évekig jelentős mértékben észlelhető Keszthelyen (az anyakönyvben megtaláljuk házasságaikat, gyerekeiket és halottaikat, keresztszülők is). Állandó stáb is volt a városban.<sup>38</sup> Természetesen a családi és háztartási viszonyokat jelenlétük nem érintette, de a lakáskörülményeket igen. Mindenesetre a mezőváros társadalmában mind a diákokkal, mind pedig a katonákkal számolni kell.

<sup>37</sup> A visszaemlékezés Keszthelyre vonatkozó részét ld. Molnár 1989.

<sup>38</sup> A katonai beszállások társadalomtörténete még megíratlan. Egyes tanulmányok elsősorban a szexuális deviancia vizsgálatánál foglalkoznak kiemelten ezzel a problémával (Szei 1993). A tisztek valószínűleg a helyi tisztviselői, birtokos nemesi elittel tartottak társadalmi kapcsolatot. A 18. század végén tiszttilakot, istállókat építettek számukra Keszthelyen.

*Az 1851. évi népszámlálás lakófelei*

Az 1850–1851. évi népszámlálás eredményei ugyan a disszertációmban vizsgált korszakon (1740–1849) túli adatokat szolgáltatnak, de végső kitekintésként jó képet adnak egyes jelenségekről. Keszthelyen az összeírók a városban 3701 főt (jogi népesség), Polgárvároson 533 főt találtak, az ekkor már önálló községekké alakult szőlőhegyeken 2556 lakost írtak össze, azaz a jogi népesség 6790 volt (a tényleges népesség a nagyszámú idegen miatt 7352).<sup>39</sup> Ez a népességi számbavétel nem a háztartás, hanem a lakófél fogalmával dolgozott, azaz egy lakáson (házon) belül megbontotta az együttlakókat. A lakófelet az utasítások a következőképpen határozták meg: „Egy különös fölvételi ívet kapnak a népszámlálásnál: a) minden házasságban élő gyermekével együtt, vagy ha nincsenek azok nélkül; b) fi- vagy nőözvegy, ha gyermeke van; c) azon nőtlen vagy hajadon és özvegy gyermektelen személyek, kik cselédet tartanak, és magokban laknak vagy saját vagyon, hivatal- vagy keresetből élnek.”<sup>40</sup> A keszthelyi eredményeket értelmezve azt gondoljuk, hogy az összeírási gyakorlat eredményeként kialakult egység (lakófél) közel esik ahhoz a család-háztartáshoz, amit a 18. században vizsgáltunk, amikor a zselléreket is külön háztartásoknak vettük. Ez egyben az itt következő számokat összehasonlíthatóvá teszi a korábbi átlagszámokkal. Az eredmény a mezővárosra igen alacsony, 4,62 fős átlagot ad. A polgárvárosban az átlag 5,34, a szőlőhegyeken szintén 4,55. A különbség abból adódik, hogy a mezővárosban nagyobb az egyedül vagy töredékcsaládban lakók aránya, a szőlőhegyeken pedig ritkább a nagyobb és bonyolultabb együttélés.

*5. A lakófelek megoszlása taglétszám szerint az 1850–1851. évi népszámlálás szerint*

Taglétszám	Mezőváros	Polgárváros	Együtt	Szőlőhegyek	Mezőváros	Polgárváros	Együtt	Szőlőhegyek
1	30	–	30	18	3,74		3,33	3,21
2	121	9	130	70	15,07	9,18	14,43	12,48
3	142	13	155	90	17,68	13,27	17,20	16,04
4	144	13	157	113	17,93	13,27	17,43	20,14
5	123	15	138	96	15,32	15,31	15,32	17,11
6	100	22	122	88	12,45	22,45	13,54	15,69
7	63	10	73	44	7,85	10,20	8,10	7,84
8	33	10	43	24	4,11	10,20	4,77	4,28
9	23	5	28	13	2,86	5,10	3,11	2,32
10	14		14	4	1,74	0,00	1,55	0,71
11 és több	10	1	11	1	1,25	1,02	1,22	0,18
	803	98	901	561	100,00	100,00	100,00	100,00

<sup>39</sup> A házankénti összeírás Zmlt IV.b. 151. Megyefőnöki iratok, Lymbus.

<sup>40</sup> Idézi Pozsgai 2000b 173. Pozsgai Péter a lakófél fogalmát a nukleáris családdal azonosítja.

Ha az 1850-es adatot vetjük össze az 1771-essel, akkor szinte megegyezik a kettő. A mezővárosra tehát mindenkor jellemző, hogy számosan laktak egyedül, töredécsaládokban. Ezek integrációját a háztulajdonos háztartásába, a lakóterek elválasztását stb. kevésbé ismerjük, de jelentős különbséget okoz az átlagos háztartásnagyságban, ha együtt vagy külön kezeljük őket.

A népszámlálás fennmaradt házankénti összesítője alapján a háztartásokat nem tudjuk a korábban alkalmazott Laslett-féle tipológia szerint osztályozni, de az egyes lakófelek összetételét jellemezhetjük a benne élők családi állapota szerint. Az együttélő házaspárok, családtöredékek száma alapján mechanikusan besoroltuk a lakófeleket (6. tábla).

*6. A lakófelek a benne élő házaspár és özvegy családi állapotuk száma szerint 1851-ben*

Típus	Mező- város	Polgár- város	Szőlő- hegyek	Együtt	Mező- város	Polgár- város	Szőlő- hegyek	Együtt
	szám				%			
Nem család	38	5	15	58	4,80	5,15	2,66	3,99
1 nő férfi	2		5	7	0,25	0,00	0,89	0,48
1 férjes nő	11			11	1,39	0,00	0,00	0,76
1 özvegy férfi	24	1	17	42	3,03	1,03	3,01	2,89
1 özvegy nő	96	6	69	171	12,14	6,19	12,23	11,78
Több özvegy	18		3	21	2,28	0,00	0,53	1,45
Csonkacsalád együtt	133	7	91	231	16,81	7,22	16,13	15,91
1 házaspár	474	51	391	916	59,92	52,58	69,33	63,09
1 házaspár+özvegy férfi	12	3	18	33	1,52	3,09	3,19	2,27
1 házaspár+özvegy nő	62	13	27	102	7,84	13,40	4,79	7,02
1 házaspár + özvegyek	8			8	1,01	0,00	0,00	0,55
Kiterjesztett családok együtt	82	16	45	143	10,37	16,49	7,98	9,85
2 házaspár	44	14	16	74	5,56	14,43	2,84	5,10
2 házaspár + özvegyek		3	3	6	0,00	3,09	0,53	0,41
3 és több házaspár	2	1		3	0,25	1,03	0,00	0,21
Többgenerációs család együtt	46	18	19	83	5,82	18,56	3,37	5,72
Összesen	791	97	564	1452	100,00	100,00	100,00	100,00

A mechanikusan megállapított kategóriákat összevonva alkottunk egy csoportot, ahol nincs házaspár, csak özvegyek, egyedül élő házaspárok vagy férjes asszonyok élnek. Nem tudjuk azonban azt megállapítani, élnek-e gyermekek is velük. Ezt a csoportot csonkacsaládnak neveztük. A keszthelyi népesség 16 százaléka élt ilyen módon. Egyetlen házaspár alkotta (gyerekekkel vagy anélkül, rokonokkal vagy idegenekkel együtt élve) a lakófelek 63 százalékát.



Több nukleáris család (azaz egynél több házaspár) élt 5,7 százalékukban. A lasletti tipológia kiterjesztett háztartását azzal a csoporttal közelíthetjük meg, ahol egy házaspár mellett egy vagy több özvegy is él (ezek persze lehetnek szolgák, lemenő, felmenő vagy oldalági rokonok is). Ezen lakófelek aránya 10 százalék. Jellegzetes eltérés mutatkozik az egyes településrészek között a többcsaládos együttélések arányában: a polgárvárosi népességnél (egykori jobbágyok, más gazdálkodásból élő családok) ezek aránya jóval magasabb, mintegy minden ötödik lakófél ide sorolható, és a kiterjesztett szerkezetű együttélő csoportok is gyakoribbak. Ez megerősíti azt, amit korábban megfigyeltünk, hogy a kiterjedtebb mezőgazdaságot, szántóművelést folytató gazdáknál figyelhető meg a nagyobb és összetettebb háztartás, illetve az erre való törekvés. Az 1810-es évektől gyors ütemben állandó népességgel betelepült szőlőhegyeken a nukleáris teljes család a legjellemzőbb. Igen sok özvegyasszony is él itt, feltehetően családjával. A mezővárosban a töredékcsaládok jelenléte erős.

Összességében a század közepén is a nukleáris család-háztartás az uralkodó forma, mivel a leginkább többcsaládos gazdák csoportja ekkorra erősen lecsökkent, valószínűleg nem növekedett a kiterjesztett és többcsaládos együttélések aránya.

#### *A zsidó háztartások 1848-ban és 1851-ben*

A keszthelyi lakosság zöme katolikus és magyar anyanyelvű volt, sajátos elkülönült vallási-etnikai-rendi csoportot egyedül a zsidóság alkotott. Az 1770 körül nagyjából száz fős zsidó népesség 1848-ra majdnem elérte a hétszázat, 1851-ben pedig 678 zsidó vallású és nemzetiségű lakost számláltak meg. A század közepén a mezővárosban (azaz a polgárvárosi rész és a szőlőhegyi lakosság nélkül számolva) 18 százalékra rúgott az arányuk. Az 1848-ban készült zsidóösszeírás és az 1851. évi népszámlálás felekezeti-etnikai adatai segítségével megnézhetjük azt, hogy háztartásaik nagysága és szerkezete eltért-e vagy megegyezett-e a mezőváros katolikus lakosságáéval.

Az 1848. évi zsidóösszeírásban nem különülnek el a háztartások, azaz az azonos nevű, egymás után következő családoknál nem tudjuk pontosan meghatározni a háztartás jellegét. Emellett hiányoznak a nem zsidó vallású szolgák. Ezek száma azonban elhanyagolható: 1851-ben 9 lakófél esetében élnek katolikusok és izraeliták együtt. Ebből is 5 esetben inkább albérlőkre gyanakodhatunk, tehát mindössze 4 zsidó háztartásban számolhatunk keresztény alkalmazottal. Az 1848-ban elkülöníthető 118 háztartásból 104-ben házas férfi a családfő, s 79-ben pedig egy házaspár él gyerekeivel. A nukleáris családra épülő háztartások adják az összes 80 százalékát. Háztartásaik azonban igen népeseek. Egy háztartásra 5,56 jelenlevő személyt számolhatunk. Ezt megerősíti az 1851-es népszámlálás, ahol egy lakófélre a zsidó vallásúaknál 5,91 fő jut. Ez az igen

magas érték egyértelműen a magasabb gyermekszámnak tulajdonítható. A zsidó családokban megfigyelhető sok gyerek demográfiai magyarázata lehet nagyobb termékenység, de lehet az alacsonyabb csecsemő- és gyermekhalandóság is. A korabeli irodalom alapján mindkettő lehetséges, de az anyakönyvezés elégtelensége és a fennmaradt anyakönyvek hiányai miatt egyik jelenséget sem tudjuk pontosan mérni.

7. *A zsidó népesség háztartásainak típusai, 1848–1851*

Típus	1848		1851	
	szám	%	szám	%
Nem család	3	2,68	1	0,85
1 özvegy férfi	2	1,79	4	3,39
1 özvegy nő	7	6,25	9	7,63
Csonkacsalád együtt	9	8,04	13	11,02
1 házaspár	84	75,00	87	73,73
Kiterjesztett családok együtt	12	10,72	12	10,17
Többgenerációs család együtt	8	7,14	5	4,24
Összesen	112	100,00	118	100,00

Az elemzés alapján tehát igazán markáns szerkezeti különbség nem mutatható ki, de az adójegyzékek és más források alapján megfogalmazható, hogy a zsidó kereskedőknél megfigyelhető a nagyobb családi (apa és fiai, testvérek) vállalkozás, s egyes esetekben az együttélés valamilyen formája is.

*Összegzés*

A háztartás-szerkezeti arányok mind 1771-ben, mind a 19. század közepén a nukleáris család dominanciáját mutatják. Szinte nyugat-európai arányokat találunk. Kisebb társadalmi-foglalkozási csoportoknál figyelhetünk meg bonyolultabb összetételű családokat (gazdák, jobbágyok, kereskedők), ezeknél gazdasági kooperációra és esetleges együttlakásra való törekvés is megállapítható. Időbeli változásokat nem tudunk megragadni.

Eredményeinket összevethetjük a hazai kutatás más tájakra és településekre számított szerkezeti arányaival. A Keszthely mezővárosi háztartás-szerkezet eltér az eddig elemzett magyar népességű falvak arányaitól, közel áll a kiscsaládos német falvak arányaihoz. Keszthelyen azonban magasabb a gyermekes özvegy-asszonyok háztartásainak aránya. Az eltérést okozhatja a mezővárosi jelleg (erős bevándorlás, szőlőművelés), de megemlítendő, hogy a Keszthely környéki

régió is kicszalados táj.<sup>41</sup> A település városiassága egyedül a töredékcsaládok, a mesterlegények és inasok jelenlétében ragadható meg.

## IRODALOM

- Andorka Rudolf 1975. Paraszti családszervezet a 18–19. században. Alsónyék és Kölked adatai nemzetközi összehasonlításban. *Ethnographia*, LXXXVI. évf. 2–3. sz. 340–367.
- Andorka Rudolf 1996. Háztartási rendszerek és az idős emberek élete a 18–19. századi falvakban Magyarországon. *Aetas* 4. sz. 128–156.
- Andorka Rudolf – Faragó Tamás 1984. Az iparosodás előtti (XVIII–XIX. századi) család- és háztartásszerkezet vizsgálata. *Agrártörténeti Szemle*, 3–4. sz. 402–437.
- Bácskai Vera 1992. *Család, háztartás, társadalom Budán a 19. század elején*. KSH Könyvtár és Dokumentációs Szolgálat, Budapest.
- Balázs Magdolna–Katus László 1983. Közép-dunántúli paraszti háztartások a 18. században. *Történelmi Szemle*, 159–171.
- Benda Gyula 1997. Keszthely népessége 1696–1851. *KSH Népeségtudományi Kutató Intézet Történeti Demográfiai Füzetek* 16. 1. sz. 77–143.
- Benda Gyula 2000. A halálozás és halandóság Keszthelyen, 1746–1849. *A KSH Népeségtudományi Kutatóintézetének Történeti Demográfiai Évkönyve*, 122–165.
- Benda Gyula 2001a. *Zsellérből polgár – társadalmi változás egy dunántúli kisvárosban, Keszthely társadalma 1740–1849*. PhD disszertáció (ELTE BTK Történelmi doktori iskolája).
- Benda Gyula 2001b. Keszthely – egy monografikus társadalomtörténeti kutatás demográfiai tanulságai. *A KSH Népeségtudományi Kutatóintézetének Történeti Demográfiai Évkönyve*, 223–249.
- Bontz József 1896. *Keszthely város monográfiája*. Keszthely.
- Burgière, André – Klapisch-Zuber, Christiane – Segalen, Martine – Zonabend, Françoise (szerk.) 1986. *Histoire de la famille. I–III*. Armand Colin, Paris.
- Dányi Dezső 1977. Háztartás és család nagysága és struktúrája az iparosodás előtti Magyarországon. *Történeti Statisztikai Tanulmányok*, 3. Budapest, 5–104.
- Dányi Dezső 1993. *Az 1850. és 1857. évi népszámlálás*. KSH, Budapest.
- Dávid Zoltán 1973. *A családok nagysága és összetétele a veszprémi püspökség területén 1747–1748*. KSH Könyvtára–Magyar Országos Levéltár, Budapest.
- Degré Alajos 1966. Zala megye 1770. évi összeírása. *Levéltári Szemle*, 16. évf. 1. sz. 133–148.
- Ember Győző 1963. A magyarországi országos zsidóösszeírások a XVIII. század első felében. In Günvald Fülöp – Scheiber Sándor (szerk.): *Magyar-Zsidó Oklevéltár VII*. Budapest.
- Faragó Tamás 1977. Háztartásszerkezet és falusi társadalomfejlődés Magyarországon 1787–1828. *Történeti Statisztikai Tanulmányok* 3. Budapest, 105–202.

<sup>41</sup> Községenként Dányi Dezső vizsgálta a háztartások földrajzi különbségeit (Dányi 1977). Néhány környékbeli kismeséi és jobbágyfalut Pusztai Beáta szakdolgozata elemezett: Ezek Alsó- és Felsőkustány, Prága, Karmacs, Rendek (Pusztai é.n.), ezekben is igen alacsony a kiterjesztett és többcsaládos háztartások aránya. Összehasonlító adatokat közöl újabban Faragó Tamásra támaszkodva Husz 1999.

- Faragó Tamás 1985. *Paraszti háztartás- és munkaszervezet-típusok Magyarországon a 18. század közepén. Pilis-Buda környéki birtokos paraszti háztartások 1745–1770 között.* KSH Könyvtár és Dokumentációs Szolgálat, Budapest.
- Faragó Tamás 1997. Család és háztartás Magyarországon a 18. században. In Kovacsics József (szerk.) *Magyarország történeti demográfiája (896–1995).* KSH, Budapest, 217–239.
- Faragó Tamás 2000. Nemek, nemzedékek, rokonság, család. In Sárkány Mihály – Szilágyi Miklós (szerk.): *Magyar Néprajz VIII. Társadalom.* Akadémiai K. Budapest, 393–483.
- Faragó Tamás 2001. Különböző háztartás-keletkezési rendszerek egy országon belül – változatok John Hajnal téziseire. *A KSH Népeségtudományi Kutatóintézetének Történeti Demográfiai Évkönyve*, 19–64.
- Goody, Jack 1990. *The Development of the Family and Marriage in Europe.* Cambridge, Cambridge University Press.
- Heilig Balázs 2000. Paraszti háztartások és háztartásciklusok Szőlőszárdon a 19. század második felében. *A KSH Népeségtudományi Kutatóintézetének Történeti Demográfiai Évkönyve*, 225–265.
- Husz Ildikó 1999. *Család és társadalmi reprodukció a 19. században. Történeti-szociológiai tanulmány egy Buda-környéki mezőváros társadalmáról a családszerkezet változásának tükrében.* Ph.D. értekezés, BKE Szociológiai Posztgraduális Program, Budapest.
- Husz Ildikó 2000. Apáról fiú(k)ra. Örökösödési jogszokások és gyakorlat Zsámbékon a 19. század első felében. *Korall 2.* (tél) 5–22.
- Kocsis Gyula 1992. Ceglédi katolikusok többcsaládos háztartásai a XVIII. század második felében. In *Közéletések. Tanulmányok Hofer Tamás 60. születésnapjára*, Debrecen, 187–198.
- Koppány Tibor – Péczely Piroska – Sági Károly 1962. *Keszthely.* Budapest.
- Laslett, Peter–Wall, Richard (szerk.) 1972. *Household and Family in Past Time*, Cambridge University Press, Cambridge.
- Levi, Giovanni 2001. *Egy falusi ördögűző és a hatalom.* Osiris, Budapest.
- Magyar Antal 1987. A ceglédi katolikusok háztartásszerkezete a XVIII. században. In *Studia Comitatusia* 18. Szentendre, 123–142.
- Magyar-Zsidó Oklevéltár VII.* 1963. *Az első országos zsidó conscriptiók, 1725–1748.* (Szerk.: Grünvald Fülöp és Scheiber Sándor) Budapest.
- Melegh Attila 1987. A tizenkilencedik század eleji városi háztartások Buda Újlakon. In Lengyel György (szerk.): *Történeti szociológiai tanulmányok a 19–20. századi magyar társadalomról* (Szociológiai Műhely Tanulmányok 5. sz.), Marx Károly Közgazdaságtudományi Egyetem Szociológiai Tanszék, Budapest, 135–178.
- Molnár András 1989. Életképek a reformkori Keszthelyről. Részletek Galsai Kovách Ernő emlékirataiból. *Pelso*, I. 1. sz. 57–62.
- Müller Róbert 2000. *Keszthely története I.* Keszthely.
- Németh László 1994. Zsidók Zalában a XVIII. század első felében. In *Zalai történeti tanulmányok 1994.* Zalai Gyűjtemény 35. Zalaegerszeg, 17–32.
- Németh László 2002. *Zala megyei zsidóság történetének levéltári forrásai 1718–1849.* Zala Megyei Levéltár, Zalaegerszeg.
- Ördög Ferenc 1991. *Zala megye népességösszeírásai és egyházlátogatási jegyzőkönyvei (1745–1771)* I. kötet. A MTA Nyelvtudományi Intézete, Zala megye önkormányzati közgyűlése, Budapest–Zalaegerszeg.
- Ördög Ferenc 1992. *Zala megye népességösszeírásai és egyházlátogatási jegyzőkönyvei (1745–1771)* II. kötet. A MTA Nyelvtudományi Intézete, Zala megye önkormányzati közgyűlése, Budapest–Zalaegerszeg.

- Ördög Ferenc 1993. *Zala megye népességösszeírásai és egyházlátogatási jegyzőkönyvei (1745–1771)* III. kötet. A MTA Nyelvtudományi Intézete, Zala megye önkormányzati közgyűlése, Budapest–Zalaegerszeg.
- Ördög Ferenc 1998. *Zala megye népességösszeírásai és egyházlátogatási jegyzőkönyvei (1745–1771)* IV. kötet. A MTA Nyelvtudományi Intézete, Zala megye önkormányzati közgyűlése, Budapest–Zalaegerszeg.
- Pozsgai Péter 2000a. Kézművesek és kézművescsaládok Tornán a 19. században I–II. *Korall* 2000. 2. (tél) 23–42. és 2001. 3. (tavasz-nyár) 266–296.
- Pozsgai Péter 2000b. Család, háztartás és tulajdon Torna vármegyében a 19. század második felében. *A KSH Népeségtudományi Kutatóintézetének Történeti Demográfiai Évkönyve*, 166–224.
- Pozsgai Péter 2001. Család- és háztartásciklusok vizsgálatának eredményei a történeti demográfiai kutatásokban. *A KSH Népeségtudományi Kutatóintézetének Történeti Demográfiai Évkönyve*, 265–281.
- Pusztai Beáta é.n. *Kisnemesi és paraszti háztartások a XVIII. században*. Szakdolgozat. Készült az ELTE BTK történelemszakán, megtalálható a Gazdaság- és Társadalomtörténeti Tanszéken.
- Sabeau, David Warren 1990. *Property, Production, and Family in Neckarhausen, 1700–1870*. Cambridge University Press, Cambridge.
- Sabeau, David Warren 1998. *Kinship in Neckarhausen, 1700–1870*. Cambridge University Press, Cambridge.
- Sági Károly–Cséby Géza–Goldschmied István 1999. *A keszthelyi zsidóság története (1699–1999)*. Keszthelyi Izraelita Hitközség, Keszthely.
- Soós Imre 1975. *Heves és Külső-Szolnok megye 1772–1849. évi rovásadó-összeírásai*. Eger.
- Szekeres András 2001. Mikrotörténetek és az antropológia: egy diszciplínák közötti transzfer mibenléte. *Aetas*, 3–4. sz. 244–256.
- Szenti Tibor 1993. *Paráznák. Feudalizmuskori (1723–1843) szexuális büntetőperek*. Hódmezővásárhely.
- Tar Ferenc 2000. *Keszthely története III*. Keszthely.
- Torre, Angelo 2001. Társadalmi antropológia és a történeti kutatás. *Aetas*, 3–4. sz. 257–278.
- Wall, Richard – Robin, Jean – Laslett, Peter (szerk.) 1983. *Family Forms in Historic Europe*. Cambridge University Press, Cambridge.

**THE MEASURE AND STRUCTURE OF HOUSEHOLDS  
IN KESZTHELY, 1757–1851**

*Summary*

This paper is a part of a local monographic research on social history. Its first part demonstrates the measure and structure of households (with the aid of the classification elaborated by Peter Laslett) in the little town of 3–4000 inhabitants on the basis of the ecclesiastical census lists (*Conscriptio Animarum*) made in 1757 and 1771. In 1757 households almost entirely consisted of nuclear families, there were non-relative servants, maids or apprentices, journeymen only in the 16.2 % of them. In 1771 our data are more correct though relations within the households are partly estimated. In that time the 79% of the households was built on nuclear families, the proportion of extended family-households was 10%, that of complex households (consisting of more nuclear families) was 7.4%. Non-relative employees lived in 31.8% of the households. In 1757 the average measure of the households was 4.3 persons, in 1771 5.3. The difference of 1757 data was mainly caused by the different view and defects of the source therefore the numbers and ratios of 1771 are acceptable. The more complex households characterised the families living on agriculture, employees could be mostly found in the houses of artisans, merchants and noble office-holders.

The second part of the paper demonstrates boys and girls above 16 years of age, servants and maids registered in the households on the basis of the tax lists between 1773 and 1848. Boys in reality got on the tax lists rather above 20 years of age and they often paid tax in their parents' households even after their marriages (mean age at marriage was around 25 years of age). Girls were more rarely registered, they were 17–18 years old (they usually got married at the age of 19). The paper tries to analyse boys' leaving their fathers' and mothers' farms and households on the basis of the testaments (they legally inherited only post mortem), demonstrating the existence of many kinds of co-operation and leaving forms. In the population living on agriculture and especially in that part of them who cultivated plough-lands a strong inclination to keep manpower together, to live together and to co-operate can be observed. However, the number and economic force of that group strongly decreased in the town by the 19<sup>th</sup> century.

The number of servants (on tax lists first of all journeymen were registered in this column) increased till the beginning of the 19<sup>th</sup> century following the changes in prosperity then it strongly decreased and only began increasing again from the 1830s. Maids can be also found mostly in the households of artisans. They were generally young girls, many of them were immigrants tem-

porarily living in the town. It can be observed that in 1771 girls of local families (mainly orphans) served in other households for some years. This problem cannot be later examined.

In the last part of the paper the author shows some data of the population census of 1851. The average measure of the households (families – Wohnpar-tei) was 4.62 in the town, 4.55 in the vineyards and 5.34 in the part where peasant population lived ('Polgárváros'). According to the author's estimation the proportion of the complex families didn't increase, it henceforward characterised one part of the agrarian population. On the contrary the presence of frag-mental (broken) families was strong which can explain the low values of the averages.

Finally the paper deals with the characteristics of Jewish families and households (there was a separate Jewish census in 1848 and the data of confes-sional distribution are available from 1851). Jewish households were larger (5.56 and 5.91 persons) which can be mostly explained by their higher child number.

Summarising the results of the analysis it can be determined that propor-tions of the household structure show the superiority of nuclear families related to both 1771 and the middle of the 19<sup>th</sup> century. Almost Western-European averages can be found. There were more complex families in smaller social and professional groups (land-holders, serfs, merchants), in the case of them the signs of inclination to economic co-operation and living together can be ob-served. Changes in time cannot be followed up.

The results can be compared to other proportions of household structure related to other regions and settlements which were computed by Hungarian researchers. The household structure of Keszthely town differs from adequate proportions of Hungarian villages analysed till now and resembles to that of German villages characterised by small families. However, the proportion of the households of widows living together with their children is higher in Kesz-thely than in those German villages. The difference can be caused by the char-acteristics of the town (strong immigration, vine-culture), but the fact can be also mentioned that the region neighbouring Keszthely was also characterised by the surplus of small (nuclear) families. The urban characteristics of the town can be demonstrated only by the presence of broken families, apprentices and journeymen.

## Tables:

1. *Distribution of the households in Keszthely by their structure (Typology of P. Laslett)*  
Types: 1. Singles: a. widower/widow, b. bachelor/spinster/unknown, 2. Non-family households: a. brothers living together, b. other relatives living together, c. non-relatives living together, 3. Nuclear family households: a. couple without child, b. couple with child, c. widower with child, d. widow with child, 4. Nuclear family with relative: a. with relative of ascending line, b. with relative of descending line, c. with relative of collateral line, d. combinations of 4.a-c. 5. Multiple family households: a. relative(s) of descending line with family, b. relative(s) of descending line with family, c. relative(s) of collateral line with family, d. brothers with family, e. other multiple family households, 6. out of classification, Total
2. *Distribution of the households in Keszthely by the number of their members, 1757, 1771*  
Columns: Number of the household members, years (number and %)
3. *Age of the servants, maids, journeymen and apprentices in Keszthely in 1757*  
Columns: Age, Servant (male, female), Apprentices and journeymen
4. *Estimated age distribution of the servants, maids, apprentices and journeymen in Keszthely, 1771*  
Columns: Age, Servant (male, female), Apprentices and journeymen
5. *Distribution of the families (groups living together – Wohnpartei) by the number of their members on the basis of the population census in 1850–51*  
Columns: Number of members, Market town, Peasant town, Together, Vineyards (number and %)
6. *Families (groups living together – Wohnpartei) by the number of their married and widowed members in 1851*  
Headings: Type, Market town, Peasant town, Vineyards, Together (number and %)  
Lateral text: Non-family, 1 married man, 1 married woman, 1 widower, 1 widow, several widowed persons, Broken families altogether, 1 couple, 1 couple + widower, 1 couple + widow, 1 couple + widowed persons, Extended family households altogether, 2 couples, 2 couples + widowed persons, 3 and more couples, Multiple family households altogether
7. *Household types of the Jewish population, 1848–1851*  
Headings: Type, 1848 (number, %), 1851 (number, %)  
Lateral text: Non-family, 1 widower, 1 widow, Broken family altogether, 1 couple, Extended family households altogether, Multiple family households altogether, Total



Figures:

*I. Boys and girls above 16 years of age in the tax paying households in Keszthely (1774–1848)*

Explanation: Boys above 16 years of age, Girls above 16 years of age

*II. Servants and maids in the tax paying households in Keszthely (1774–1848)*

Explanation: Servant, Maid