

SZENTEGYHÁZASFALU NÉPESSÉGE, 1728–1914

PAKOT LEVENTE

„A közismert székely történet rendszerint nagyszerű intézményekről emlékezik, s felemelő hősi gesztusokat ismertet. Pedig a lényeg a mélyben zajló népmozgalom s keserű hangokat hallató nyomorúság” – fogalmazott Venczel József „A székely népfelleg” című 1942-ben megjelent tanulmányában (Venczel 1942. 31.). Ma már a történeti munkákban sokkal árnyaltabban ítélik meg a székelység 17–19. századi történetét, de a Venczel József által elkezdett történeti statisztikai munkának továbbra sem akadt folytatója. A székelység újabb kori népesedési viszonyait alig ismerjük, és a kutatások mai állása szerint nem tudunk sokkal többet a történeti Magyarország népesedési viszonyait illetően sem. A történeti demográfia magyarországi eredményeiről szólva, nemrégiben Benda Gyula jegyezte meg, hogy „az eddig elvégzett és publikált munkák alapján csak igen elnagyolt képet adhatunk 18–19. századi viszonyainkról”. (Benda 2001a. 224.). A hegyvidéki parasztnépeség, köztük a székelyek, szlovákok, lengyelek és ruszinok családi és háztartási viszonyairól, házassági szokásairól való információhiányra Faragó Tamás is felhívta a figyelmet (Faragó 2001. 46.).

Az alábbi tanulmány korábban megjelent két elemzésem (Pakot 2002a, 2002b) részben átdolgozott és kibővített változata. Egyben kísérlet arra, hogy bemutassa egy népesedéstörténeti kutatás első eredményeit. Habár tudatában vagyok az elemzés értelmezésbeli hiányosságainak, a kutatást továbbra is ketős beágyazottságban képzelem el. Egyrészt a Venczel József által elkezdett történeti statisztikai elemzésekhez nyúlok vissza, hiszen ő volt az, aki a fent idézett tanulmányában felhívta a figyelmet a népmozgalom kérdéskörének fontosságára, korábban pedig az általa „önismeret útja”-ként definiált társadalomkutatási program egyik fontos feladatának jelölte meg a népmozgalmi adatok feldolgozását (Venczel 1980). Az általa elvégzett demográfiai elemzések úgy vélem, hogy fontos kiindulópontként szolgálhatnak a további kutatásokhoz. Másodrészt az alábbi sorokkal az eddigi magyarországi településszintű családrekonstrukciót is alkalmazó kutatásokhoz próbálok csatlakozni. Ezeknek a kutatásoknak a megsokszorozását és újragondolását, a demográfiai elszigeteltségből való kilépés fontosságát szorgalmazta egy előadás keretén belül Benda Gyula is (Benda 2001b).

A következőkben ezeknek a kihívásoknak csak töredékesen tudok megfelelni. Forrásismeretem egyelőre nem tesz lehetővé a demográfiai jelenségeket közvetlen gazdasági és társadalmi környezetükbe helyező elemzést. Kérdésfeltevésém így elsősorban arra irányul, hogy a választott település, Szentegyhászfalu népesedési viszonyai hogyan alakultak 1728 (az anyakönyv első teljes éve) és 1914 között. A dolgozat a természetes népmozgalom egyik legfontosabb forrástípusának, az egyházi anyakönyveknek a feldolgozásával foglalkozik. Fejezetenként tárgyalom a természetes népmozgalom adatait, a nem nominális elemzéseket elsősorban a halálozás és házasságkötés vizsgálatakor használom, míg a családrekonstrukciós módszer¹ a termékenységi mutatók kiszámításánál van segítségemre. Azzal, hogy a demográfiai jelenségek elemzése mellett jelentős teret hagyok a népmozgalmi adatoknak, az „*eseményre koncentráló történeti megközelítést*” (Melegh 2000) próbálom követni. A regionális mélyfúrásokat hangsúlyozva arra keresem a választ, hogy a makrotörténeti megállapításokat² miként pontosíthatja, egészítheti ki a mikrotörténeti elemzés.

A tanulmány első részében ismertetem legfontosabb forrásaim, az egyházi anyakönyvek jellemzőit, majd rátérek a népességszám és a népmozgalmi adatok elemzésére, és fejezetenként tárgyalom a termékenység, házasság és halandóság kérdéskörét.

A szentegyhászfalvi anyakönyvek jellemzői

A szentegyhászfalvi anyakönyvek³ alaki és tartalmi jellemzőiket illetően meglehetősen tarka képet mutatnak. Az első kötet, amely egyben a legrégebbi adatokat tartalmazza, méretét tekintve nyolcadrét ív nagyságú, az utána következő négy anyakönyv harmad ív-, az 1857-től kiadott nyomtatott anyakönyvek pedig fél ív nagyságúak. Vezetési módszerüket tekintve 1857-ig ún. vegyes anyakönyvek, tehát egy kötetben, a kötet különböző részein kezdik el a keresztelések, az esketések és a halálozások feljegyzését. Az anyakönyvek méretét és bejegyzési formáját illetően lényeges változást 1857 augusztusától jegyezhetünk fel, ugyanis ekkor, Haynald Lajos püspöksége idején vezették be a nyomtatott formátumú, fél ív nagyságú anyakönyveket. Ezután már külön kötetbe

¹ A családrekonstrukció összeállításakor Henry módszerét követtem, vö. Henry–Blum 1988, és Andorka 1988.

² Az erdélyi népesedéstörténet makrojellegű megközelítéseire ld. bővebben Varga E. 1998; Nyárády 2003; Egyed 1997.

³ Az 1727-től megőrzött szentegyhászfalvi anyakönyvek első nagy része a helyi katolikus plébánia levéltárában (Szentegyhászfalvi Római Katolikus Plébánia Levéltára [SZPL]. Egyházi anyakönyvek I–VI., X., XI., XII., XIII., XIV.) található, a Csíkszeredai Állami Levéltár (a továbbiakban CSÁL) az 1857-től kezdődő nyomtatott formátumú anyakönyvek 3. kötetét őrzi (CSÁL. Egyházi anyakönyvek, F. 47. 727, 728, 729).

kerültek a keresztelési, az esketési és a halálozási adatok. Mivel 1838-ig Szentegyházásfalva és Kápolnásfalva egy egyházközséget alkotott, eddig az időpontig az anyakönyvek mindkét falu adatait tartalmazzák. A 19. század második felétől az újonnan alakult Szentkeresztbánya népmozgalmi adatait is a szentegyházásfalvi plébánia anyakönyveibe vezették be. Az anyakönyvek vezetési nyelve latin, melyet csupán rövid időszakra, 1848–1852 között váltott fel a magyar nyelvű anyakönyvezési gyakorlat. Szentegyházásfalván a legkorábbi anyakönyv az 1727-ben, András Mihály plébános által elindított keresztelési anyakönyv. Az 1868-tól vezetett *Historia Domus* is ezt az évet jelöli meg az anyakönyvezés kezdetének: „*a Szent Egyház Oláhfalvi megye anyakönyve kezdődik 1727-től, és számlál hat könyvet, melyek a megyei levél és könyvtárban a parochiális lakban őriztetnek*”.⁴

1722-ben Istvánfi András plébános kezdi vezetni a házasságkötési anyakönyvet⁵, melyet 1750-ig nagyon gyakori megszakítások jellemeznek. 1750-től Kovács István annales formában vezeti azt, minden házasságkötést külön mondatba foglalva. Az esketési anyakönyvek utolsó megszakítására 1772-ben kerül sor, amikor 1775-ig szünetel a vezetése. Kialakult táblázatos formát 1775 novemberétől mutat, amikor Bodor János veszi át a plébánia vezetését. Az 1857-től kezdődő nyomtatott anyakönyvek már tartalmazzák a házasulandók szüleinek nevét is.

Már a helység legkorábbi, 1727–1728-ban kezdett nyolcadrét ívű, nagyobb-részt kereszteléseket tartalmazó anyakönyvében is találunk András Mihály plébános által 1726-ra, 1727-re, 1729-re vonatkozó halálozási adatokat. Egy nagyobb megszakítás után, 1766–1769 között Kovács István plébános ún. annales formában, vagyis minden egyes bejegyzést rövid mondatba foglalva folytatja a regisztrációt. Újabb rövid megszakítás után lényeges változást a halálozási anyakönyvek vezetésében az új plébános, Bodor János érkezése jelentett 1875 októberében. Ő kezdte el a halálozási adatok vezetését táblázatos formában, ahol külön rovatba került a temetés dátuma, a temetési ceremóniát végrehajtó személy neve, a halott neve, az, hogy részesült-e szentségekben, a halott életkora és lakhelye. A későbbi bejegyzésekben újabb rovatok kerülnek felvételekre, így 1820-tól feltüntetik a halálozás időpontját a temetés dátuma mellett, 1821-től megnevezik a halál okát, és a halott vallási és állapotbeli adatainak is külön rovatot kezdenek. A folyamatosság vagy megszakítottság vizsgálata során még az 1822-es évet kell megemlítenünk, ekkor ugyanis teljesen hiányoznak a halálozási adatok. A külső formai ellenőrzés azt mutatja, hogy ez a hiány az anyakönyv utólagos rongálódásának köszönhető. A fentebb jelzett

⁴ *Historia Domus*, 1. Az 1882. évi sematizmus tévesen teszi az anyakönyvezés kezdetét az 1760. évre: *Schematismus*, 1882, 185.

⁵ Az 1727-ben induló keresztelési anyakönyvben szerepel ez a legrégebbi, 1722-ből származó bejegyzés.

hiányosságok miatt az 1775–1776. évet fogadjuk el kiindulási pontként a halálozási adatok feldolgozására.

A forráskritika egyik fontos része az anyakönyvek pontosságának vizsgálata. Ennek folyamán a legnagyobb kételyeink a halálozási anyakönyvekkel szemben merültek fel. A magyar szakirodalom (Andorka 1988; Benda 2000) a csecsemő halottak anyakönyvezésének vizsgálatát ajánlja a legelfogadottabb próbaként. Számításaim egyrészt igazolják a csecsemő halottak alulregisztrálását különböző eltérésekkel egészen a 19. század közepéig, másrészt azt is mutatják, hogy a csecsemőhalandóság pontatlanságával egyidőben romlott a más korosztályú halottak regisztrálása is. A családrekonstrukció folyamán számos felnőtt esetben nem sikerült a halálozás időpontját megtalálni. Az 1810 és 1850 között kötött házasságok esetében (302 családlap) például 77 házastárs (az összes házastárs 12 százaléka) halálozási adatai hiányoznak. A rekonstruált családlapokon feltüntetett gyerekek nyomon követésével is próbálkoztam. Az 1830 és 1850 között született 887 gyerek közül mintegy 493-ról (55,5%) találtam későbbi, halálozási vagy esketési adatokat. Az 1850 és 1880 között született 1442 gyerek esetében már 1151-ről (79,8%) állt rendelkezésemre későbbi adat, ami jelzi, hogy a 19. század második feléig jelentős hiányosságokkal kell számolnunk, és csak ezután beszélhetünk az anyakönyvek formájának és tartalmának jelentős javulásáról.

*1. Az egy éven aluli halottak aránya az összes halott között
(1780–1914)*

Év	Az egy éven aluli halottak aránya, %
1780–1789	16,8
1790–1799	27,5
1800–1809	23,5
1810–1819	25,7
1820–1829	28,8
1830–1839	23,6
1840–1849	27,2
1850–1859	29,2
1860–1869	33,1
1870–1879	26,7
1880–1889	25,2
1890–1899	31,6
1900–1909	27,9
1910–1914	29,9

A népességszám alakulása, népmozgalmi adatok

Szentegyházásfalú (korabeli nevén Szentegyházásoláhfalú) a Hargita hegység nyugati fennsíkján, a Kis- és Nagy-Homoród forrásvidékén elterülő, tipikusan hegyvidéki (havasalji) település. Lakóinak legnagyobb része római katolikus. Története szorosan összefonódott a szomszédos település, Kápolnásfalú történetével, hiszen Oláhfalú néven 1876-ig egy közigazgatási egységet alkottak, és századokon át, féltve ragaszkodtak közös, az erdélyi fejedelmektől kapott privilégiumaikhoz.⁶ Az itt lakó emberek életkörülményeit behatárolta a zord természeti környezet, a különböző összeírásokban rögzített társadalmi helyzetük konzerválásához pedig jelentős mértékben hozzájárult a fent említett kiváltságos helyzetük is. Az 1750-es összeírás egy viszonylag homogén társadalmi szerkezetet mutat, amelyben a jobbágyok és zsellérek részaránya jelentéktelen. Ez alkalommal 114 szabad embert, 10 zsellért és 12 jobbágyot írtak össze.⁷

A közös erdő a gazdasági élet egyik fontos részét jelentette, ugyanis a falu lakóinak ez a fő megélhetési forrása. Érdeemes itt Orbán Balázs szavait idézni: *„a havas alatti falunak határa annyira silány, éghajlata annyira zord, hogy ott a legernyedetlenebb szorgalom mellett is csak zab, árpa, pityóka (burgonya) és kender terem meg, de roppant kiterjedésű, s nagyságban sok német hercegséget felülmúló erdőségeikben a marhatenyésztést igen nagy mérvben űzik, fakészít-ményeikkel, csebrek kádak, hordó-dongák, épületfák és deszkáikkal bejárják az országot, s azzal gabonát cserélve térnek vissza családjaikhoz. Rendszerint egész karavánokban indulnak el, mikor kenőt ritkán látott nyikorgó szekereik hosszú sora igen fülsértő hangversenyt idéz elő.”* (Orbán 1868. 74.) A megélhetés ezt kiegészítő aspektusaként említhetjük a 19. század második felétől a szomszédos településen, Szentkeresztbányán beinduló vasgyártás által nyújtott lehetőségeket. Vajda Lajos szerint, az itteni vasgyár „külső munkásainak” (nap-számos, segédmunkás, fuvaros) jelentős része, a szomszédos lövéteiek, homoródalmásiak és kápolnásfalusiak mellett, a szentegyházásfalvi fuvarosok és szegényparasztok közül került ki (Vajda 1983. 81.). Hogy érzékeltesse az akkori falusi lakosságnak a mezőgazdaságból, állattenyésztésből és kezdetleges ipari foglalkoztatottságából adódó életkörülményeinek a jellemzőit, munkájában ő is idézi Barabás Endrétől, a korabeli Udvarhely megye közigazgatási viszonyainak jó ismerőjétől, a következőket: *„...az őstermelők egy része azon a címen, hogy otthoni kis vagyunkjukat megvédjék vagy gyarapítsák – és semmi esetre sem a kalandos természet folytán – különösen a téli időre valamely ipari vállalat mellé szegődnek munkásoknak. Szóval, amint az ekeszarvát elengedik,*

⁶ A két falu kiváltságainak történetére jó áttekintést nyújt Hermann 1999; a két falut is érintő 1870-es évekbeli közigazgatási átszervezést, a kiváltságok elvesztésének folyamatát részletesen bemutatja Pál Judit 2003.

⁷ 1750-i országos összeírás. MOL F.50. 62. téka.

azonnal újabb munkakör után néznek addig, míg újból megfoghatják, hogy erejüket – a nyugalomra szánt időben is – aprópénzre váltsák fel, s hogy minél biztosabbá tegyék maguk és maradékaik számára a <földet>” (Barabás 1904. 56.).

Az alábbi táblázat tartalmazza az általunk eddig összegyűjtött népszerűségi adatokat a 18. századtól az 1910-es népszámlálásig.

2. Szentegyházsfalu népszerűségi adatai és népszerűségi forrásai (1717–1910)

Év	Népszerűségyszám	Forrás típusa, megjegyzések
1717–1719	617	Pestisjárványt követő felmérés, végösszeg
1721	100	Adóösszeírás, családfők száma
1750	137	Adóösszeírás, családfők száma
1765	154	Adóösszeírás, családfők száma
1786	1754*	Népszámlálás, jogi népszerűség
1786	1744*	Népszámlálás, jelenlevő népszerűség
1798	230	Adóösszeírás, családfők száma
1823	1303	Püspöki vizitáció, végösszeg
1850	1651	Népszámlálás, jogi népszerűség
1850	1665	Népszámlálás, jelenlevő népszerűség
1857	1690	Népszámlálás, jelenlevő népszerűség
1857	1748	Népszámlálás, honos népszerűség összesen
1868	1920	Népszerűségösszeírás, részletes
1869	3467*	Népszámlálás, jogi népszerűség
1880	2051	Népszámlálás
1890	2045	Népszámlálás
1900	2128	Népszámlálás
1910	2289	Népszámlálás

* A jelzett népszámlálások alkalmával Szentegyházsfalu és Kápolnásfalva Oláhfalva néven egy közigazgatási egységet alkotott, így ezek a számok a két falu összesített adatai.

Az eddig összegyűjtött népszerűségyszámra vonatkozó adatok alapján nehéz a hosszú távú változásokat érzékeltetni. Problémát jelent az is, hogy az 1786-os és 1869-es népszámlálások eredményeit csak a két falura vonatkozóan, összeítve találtam meg. Amennyiben elfogadjuk a Szepessy Ignác püspök látogatása alkalmával rögzített népszerűségyszámot (1303)⁸, akkor 1850-ig 26,7 százalékos, míg 1850 és 1868⁹ között 16,2 százalékos népszerűség-növekedést tapasztalhatunk. Ez a népszerűség-növekedés azonban mindkét esetben, de különösképpen 1823 és 1850 között elmarad az anyakönyvek alapján kiszámított természetes szaporodás arányaitól.

⁸ *Decretum Parochio Olahfalviensis 1823.* SZPL. 6.

⁹ Az 1868-as népszerűségyszámot az ebben az évben Bálint Ignác római katolikus lelkész által készített részletes összeírásból ismerjük: SZPL. *Megnyitása a Szentegyházfas Oláhfalvi Hívek Általános összeírásának Bálint Ignác plébános által az 1868-ik évben.*

Az 1868 után következő 20 évben a népességszám nem növekedik, hanem inkább stagnálás jellemzi. Ha az erdélyi adatokkal (Egyed 1997) hasonlítjuk össze népességszám adatainkat, akkor azt tapasztaljuk, hogy 1870 és 1880 között itt is hasonló negatív tendenciák érvényesülnek. A makroadatoktól való lényeges eltérést 1880 és 1890 között tapasztalhatjuk, ugyanis míg Erdélyben (Partium nélkül) a növekedés 8,02%-os, addig Szentegyházásfalván a népességszám 1890-ben kevesebbet mutat, mint 1880-ban. Az ezt követő évtizedben a növekedés 4%-os, szemben az erdélyi 9%-kal, míg az 1900 és 1910 közötti 7,5%-os növekedés megközelíti a 8,1%-os erdélyi népességnövekedési adatokat.

3. *A szentegyházásfalvi katolikus anyakönyvbe bejegyzett házasságkötések, keresztelesek és temetések száma és az utóbbi kettőből kiszámított természetes szaporodás*

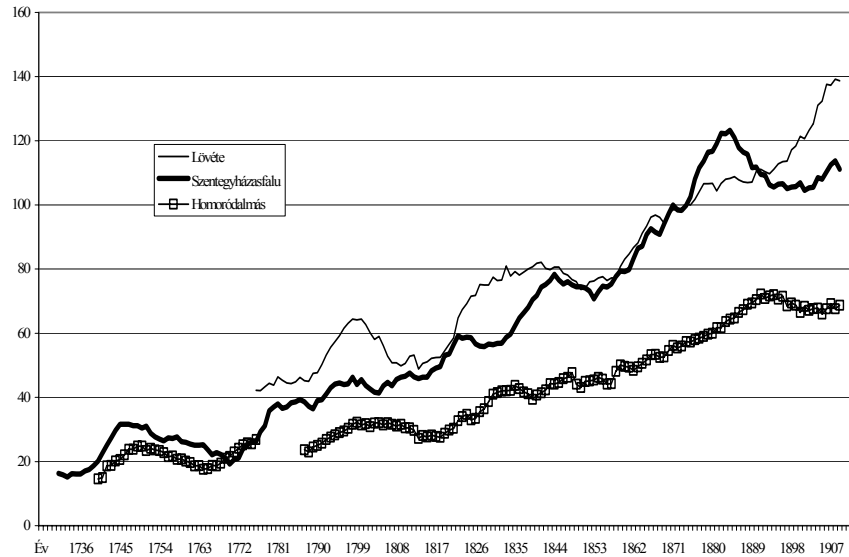
Évtized	Házasságkötés	Keresztelés	Temetés	Természetes szaporodás
1730–1739		160		
1740–1749		282		
1750–1759	47	274		
1760–1769	41*	248		
1770–1779	22*	221		
1780–1789	97	365	208	157
1790–1799	80	436	218	218
1800–1809	92	419	301	118
1810–1819	105	471	277	194
1820–1829	121	580	263	317
1830–1839	120	599	436	163
1840–1849	151	775	584	191
1850–1859	155	715	629	86
1860–1869	171	870	561	309
1870–1879	196	1007	925	82
1880–1889	215	1229	1143	86
1890–1899	186	1063	737	326
1900–1909	202	1076	827	249
1910–1914	96	560	354	206
Összesen	2097	11350	7463	2702

* 1766-tól 1769-ig a bejegyzések hiányosak; 1770-től 1777-ig nincs bejegyzés a házasságkötési anyakönyvben.

A népességszám adatainál jóval több információt tartalmaznak a népmozgalmi adatok. A katolikus anyakönyvbe 1914-ig bejegyzett születések és halálozások száma közötti különbségből kiszámítható természetes szaporodás jóval magasabb számot mutat, mint a népesség számának növekedése 1910-ig. A

hiány egy részét, számításaink szerint a 19. század második feléig, magyarázhatja a halotti anyakönyvek hiányossága, mellette azonban jelentős elvándorlást is feltételezünk. Ennek mérésére azonban forrásaim kevésbé alkalmasak.

Az 1890-es, 1900-as és 1910-es népszámlálás nemenkénti korszerkezeti adatai¹⁰ (lásd Függelékben VII. VIII. és IX. ábra) valószínűsítik az elvándorlást, ugyanakkor a népességnövekedés és csökkenés 19. századi periódusainak megállapításában is segítenek. Az 1910-es népszámlálás alkalmával már élesen feltűnik a 15–19 éves lányok hiánya, ami sejteti, hogy a több száz kilométerre fekvő nagyvárosokba cselédnek való elszegődés ekkor már hangsúlyozottan érinti a serdülőkorban levő lányokat. A 20–24 éves korú fiúk esetében is jelentős hiány állapítható meg a tíz évvel korábbi népszámlálás adataihoz képest.

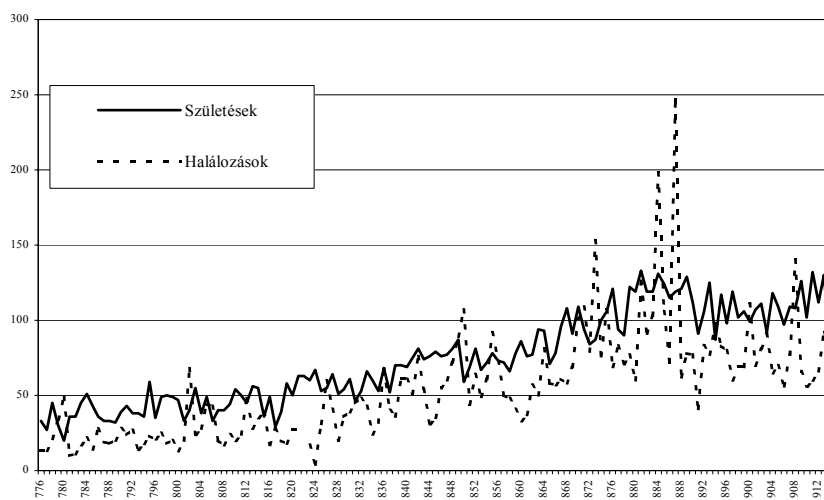


I. A keresztelesek kilenc éves mozgó átlaga Szentegyházasfalván (1728–1914), Lövétén (1773–1914) és Homoródalmáson (1737–1914)

A keresztelesek évenkénti ingadozását kilenc éves átlaggal simítottam ki, így jól láthatóak az egymást követő hullámok. Kontrollként két szomszédos

¹⁰ Az 1890-es népszámlálás adatai. Udvarhelyi járás. KSH Népszámlálási Főosztály Levéltára (KSH NFL.) 460. doboz.; Az 1900. évi 11. sz. tábla. Fontosabb demográfiai adatok összesítése. Szolnok-Doboka, Torda-Aranyos, Udvarhely vármegyék járásonként. KSH NFL. 229. sz. doboz.; 1910-es népszámlálás. Udvarhely járás. KSH NFL. 673-as doboz. Az adatokhoz való hozzáférésben segítséget nyújtott Dr. Pálházy László. Köszönetemet ezúton is kifejezem.

település (Lövete és Homoródalmás) keresztelési adatait is felhasználtam.¹¹ A növekedési és csökkenési hullámok némi eltéréssel ugyan, de nagyjából hasonló tendenciát mutatnak mindhárom falu esetében: a 18. század végi növekedést hosszabb visszaesés követi, majd az 1820-as évek közepétől az 1840-es évek közepéig tartó fellendülést az 1850-es években ismét csökkenés váltja fel. A természetes szaporulat adatai is azt bizonyítják, hogy a 60-as évek a növekedés éve, amelyekben nagyobb járványok nem érintik a falvak lakóit. Az ezt követő években a szentegyházásfalvi keresztelések száma folyamatosan növekvő tendenciát mutat, de ekkor már hozzá hasonló a halálozások számának alakulása is. Hatalmas törést ebben a folyamatban az 1884-es év jelent, amikor toroklob járvány tizedeli meg a kiskorú népességet. Ezt követően csak 1905-től érzékelhető növekedési tendencia a keresztelések számában, de az 1890-es évektől a halálozások számának visszaesése így is jelentős népességnövekedést tett lehetővé. Lövete népessége korábban, a hetvenes évek közepén élt át hosszabb visszaesést (ami ugyancsak a kolera- és a gyermekeket sújtó toroklobjárvánnyal hozható kapcsolatba), az 1890-es évektől azonban lényegesen más utat követ, mint a másik két település.



II. Szentegyházásfalva népmozgalma (1776–1914)

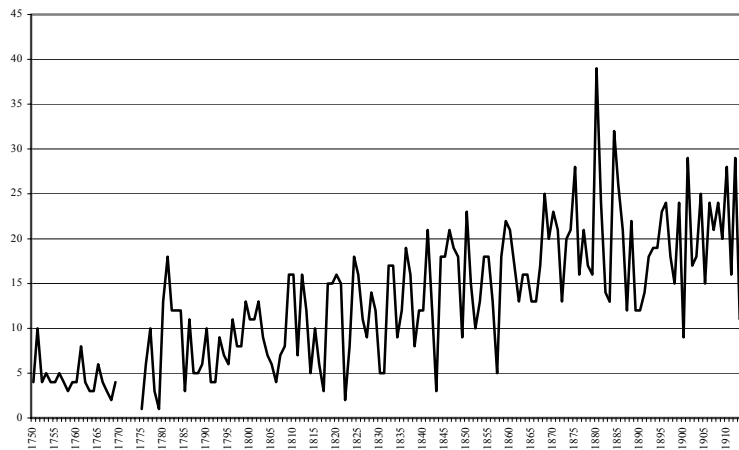
Az 1776-tól induló halálozások anyakönyvezése hosszú ideig hiányos, és egészen a 19. század közepéig vannak periódusok, amikor a temetések rögzítésének színvonala romlik. Nagyobb kiugrásokat 1802-ben, 1836-ban, 1848-ban,

¹¹ A lövetei és homoródalmási adatokra: Pakot 2003.

1850-ben, 1855-ben, 1873-ban, 1884-ben, 1887-ben és 1908-ban tapasztalhatunk.

Házasodás

Az 1750 és 1914 közötti időszakban 2097 szentegyházásfalvi vonatkozású házasságkötésről találtunk adatokat. Az 1760-as, 1770-es években azonban gyaníthatóan a kezdeti rossz anyakönyvezés okozta nehézségekkel és az anyakönyvi gyakorlat időszakos ingadozásával is számolnunk kell. 1760 és 1769 között az adatok rendkívül hiányosak, 1770-től 1776-ig pedig nem találunk egyetlen esketésre vonatkozó bejegyzést sem. Az esketési anyakönyv folyamatos vezetése 1776-tól kezdődik.



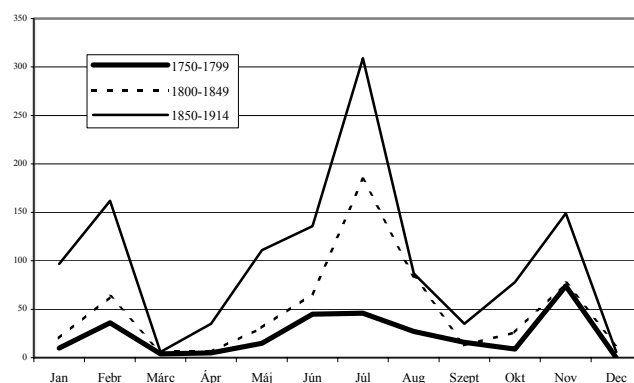
III. A házasságkötések számának alakulása Szentegyházásfalván (1750–1914)

A III. ábra évenként mutatja be a házasságkötések számának másfél évszázadon keresztüli alakulását. Anélkül hogy ezek ingadozását el tudnám tágabb kontextusban helyezni, egyelőre csupán azt próbálom hangsúlyozni, hogy egyrészt lényeges kapcsolat áll fenn a demográfiai válságok és a házasságkötések számának alakulása között, amennyiben a válság alatt az esketéseket elhalasztják, majd annak elmúltával ezeket pótolni igyekeznek. Másrészt a hosszan tartó, főként kisgyerekeket érintő járványos betegségek kihatnak az egy-két évtizeddel későbbi házasságkötések számának alakulására. Ilyen megfontolásból a házasságkötések számának nyolcvanas évekbeli növekedését tulajdoníthatjuk

az ezt megelőző hatodik évtized második felétől a hetedik évtized végéig tartó viszonylag biztonságosabb időszaknak is.

A házasságkötések térbeli alakulását szemlélve, azt látjuk, hogy a szomszédos Kápolnásfalival való házassági kapcsolatok folyamatosak voltak. A 18. század második felében találunk adatokat felcsíki településekkel (Csíkzsögöd, Csíkmadaras, Csicsó, Csíksomlyó) való házassági kapcsolatokról. Tudjuk, hogy ebben az időben az egyházközség a felcsíki kerülethez tartozott (Benkő é. n. 54.), valószínű, hogy ez is befolyásolta ezen kapcsolatok alakulását. A többi település közül, amelyekkel házassági kapcsolatban álltak a szentegyházásfalviak, megemlíthetjük Lövétét, Máréfalvát, Oroszhegyet, majd a 19. század második felétől Szentkeresztbányát. A házasságkötések túlnyomó része azonban zárt, falun belüli házasodás volt, az exogám házasságok esetében is megfigyelhető, hogy nagyjából a hasonló felekezeti közösségekkel létesítettek kapcsolatot.

A szentegyházásfalvi házasságkötések havonkénti elemzése során kibontakozó kép nagyon kis eltérésekkel illeszkedik a Faragó Tamás által bemutatott országos mintához (Faragó 2000. 428.). A vizsgált periódusban Szentegyházásfalván is három nagyobb csúcs rajzolódik ki. A leginkább kedvelt időszaknak a június, július hónapok számítanak, ezt követik a gyakori februári és a novemberi házasságkötések. Megfigyelhető, hogy az egyházi tilalmi időszakok alatt: adventben (december) és nagyböjtben (március, április) szünetelnek a házasságkötések. Hogy érzékeltessem a fenti kereteken belüli elmozdulásokat, három nagyobb periódusban elemeztem a házasságkötések szezonális ingadozását. Megfigyelhető, hogy a 18. századi gyakori novemberi és februári házasságkötéseket a 19. századtól egyre inkább a júliusi és júniusi, később májusi házasságkötések szokása váltja fel.



IV. A házasságok szezonális ingadozása Szentegyházásfalván (1750–1914)

A nupcialitás kérdésköréhez érve, először az első házasságkötési életkort vizsgálom meg. A szentegyházásfalvi anyakönyvekbe 1821 májusától jegyezték be rendszeresen a vőlegények és menyasszonyok életkorát. A korábbi időszakra vonatkozóan az összeállított családlapokból kaptam adatokat.

4. Férfiak és nők első házasságkötési életkora Szentegyházásfalván (1750–1914)

Házasságkötés éve	Férfiak száma	Férfiak első házasságkötési életkora	Nők száma	Nők első házasságkötési életkora
1750–1759	14	23,5	19	21,5
1760–1769	9	25,2	15	21,1
1770–1779	8	25,1	11	23,6
1780–1789	32	25,6	45	22,0
1790–1799	38	25,7	52	22,2
1800–1809	49	24,8	53	22,6
1810–1819	51	24,8	61	22,4
1820–1829	86	24,6	90	21,4
1830–1839	108	25,5	98	21,2
1840–1849	126	25,3	137	22,0
1850–1859	107	25,5	112	22,6
1860–1869	127	26,3	151	22,6
1870–1879	135	25,5	152	21,4
1880–1889	154	25,7	167	20,5
1890–1899	146	25,6	150	20,5
1900–1909	155	27,2	188	21,3
1910–1914	74	26,7	56	21,19

Az itteni házasságkötési életkorok alacsonynak tekinthetők, és mindkét nem esetében korábban történik a házasságkötés, mint Nyugat-Európában. Táblázatom adatai alapján a nők első házasságkötési életkorára nézve kisebb változást az 1870-es évektől tapasztalunk, amely változás hangsúlyossá a következő évtizedben válik. Feltevésem szerint ez túlnyomórészt a falut érintő 60-as évekbeli népességnövekedéssel, az 1873-as kolerajárvánnyal, másrészt a fiatal lányok cselédnek való elszegődésével hozható kapcsolatba. A házasságkötés korában lévő és a faluba vissza nem térő lányok egy részét a fiatalabb korcsoportban levőkkel helyettesítik.

A nupcialitás egy következő aspektusánál először a 40 éven felüli hajadon nők és nőtlen férfiak arányát vizsgáltam meg az 1890-es, 1900-as és 1910-es népszámlálások családi állapot szerint részletezett adatai alapján.¹² A népszámlálási adatok azt bizonyítják, hogy a kérdéses időszakban a nők legnagyobb része 20 és 39 év között kötött házasságot, és feltűnően kevés (1890-ben 9,

¹² KSH NFL. 229, 460 és 696. sz. doboz.

1900-ban 4, és 1910-ben 4) a 40 éven felüli hajadon nők és a hasonló korú nőtlen férfiak száma (1890-ben 17, 1900-ban 17 és 1910-ben 11) a településen. Az özvegy férfiak és nők száma között azonban lényeges különbségek tapasztalhatók. 1890-ben a 40 éven felüli özvegyek között 63 nőt és 21 férfit, 1900-ban 71 nőt, illetve 33 férfit, 1910-ben pedig 70 nőt és 42 férfit találtam.

A házaspárok családi állapot szerinti részletezése rámutat egyrészt, a felnőttéket érintő, magas halálozást hozó válságos évtizedekre, másrészt az özvegy férfiak és nők újraházasodásában levő különbségekre is felhívja a figyelmet. Akárcsak Benda Gyula keszthelyi kutatásainál (Benda 2001a. 233.), itt is erős különbségek rajzolhatók tehát ki a nemek közötti újraházasodásban.

5. Házasságkötések családi állapot szerinti részletezése (%)

Évtized	Nőtlen-hajadon	Özvegy-hajadon	Nőtlen-özvegy	Özvegy-özvegy	Összesen
1750–1759	93,6	2,2	4,2		100
1760–1769	95,1		4,9		100
1770–1779	91,0	4,5	4,5		100
1780–1789	78,3	15,5	4,1	2,1	100
1790–1799	76,2	16,3	5,0	2,5	100
1800–1809	77,0	14,2	4,4	4,4	100
1810–1819	89,6	3,8	2,8	3,8	100
1820–1829	87,7	4,1		8,2	100
1830–1839	83,3	0,8	6,6	9,3	100
1840–1849	83,4	8,6	3,3	4,7	100
1850–1859	61,2	12,9	7,0	14,8	100
1860–1869	78,9	9,9	2,3	5,2	100
1870–1879	62,8	13,2	6,1	15,8	100
1880–1889	69,3	12,5	5,5	14,4	100
1890–1899	73,6	10,2	7,5	8,6	100
1900–1909	72,7	10,3	5,9	10,8	100
1910–1914	75,0	8,3	4,1	12,5	100

Az eddig rekonstruált családlapok alapján (1880-ig kötött házasságok) részletesebben is megvizsgáltam az özvegy férfiak és nők újraházasodásában rejlő különbségeket. A megözvegyült férfiak nagy része (67%) egy éven belül köt új házasságot, míg a nőknek csupán 26,2 százaléka talál magának új férjet ugyan-ezen idő alatt.

6. Az özvegy férfiak és nők új házasságai az eddig rekonstruált családlapok alapján

Életkor	6 hónap- nál kevesebb	6–12 hónap	1–2 év	2–3 év	3–4 év	4 év és több	Ismeretlen	Együtt
Nők								
–19								
20–24	1		2					3
25–29		1	7	1				9
30–34	4	2	3		2	2		13
35–39	2	3	2	1	1	1	1	11
40 és több	2	6	8	7		18	3	44
Férfiak								
–19								
20–24	2	1						3
25–29	9	1	1					11
30–34	10	4	3					17
35–39	6	5	2		1	1		15
40–44	8	4	3	1		3	1	20
45–49	11	6	6	2		1		26
50 és több	11	5	8	2		2		28

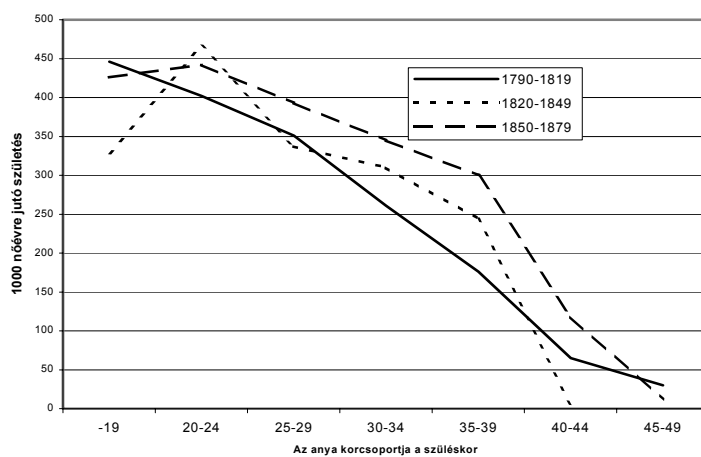
Termékenység

Louis Henry családrekonstrukciós módszerét követve¹³ mostanáig mintegy 748 családlapot állítottam össze (a családlapok osztályozását lásd a függelékben: 11. tábla) a hajadon nők által 1750 és 1880 között kötött házasságokból. Az MF típusú családlapok (672) évtizedenként meglehetősen nagy szóródást mutatnak, és csupán a 19. század elejétől rendelkezem egyre biztosabb adatokkal. Éppen ezért a nők korszpecifikus termékenységi arányszámainak (ezer házas nőévre számított születések száma) kiszámításakor három házassági kohorsz adatait hasonlítom össze egymással: az 1790–1819, az 1820–1849 és az 1850–1879 között házasodottakét. Az 1790 és 1819 között Szentegyházfalván 19 évesen és fiatalabban házasságot kötött nők esetében (35 családlap) az ezer házas nőévre jutó gyerekszám mutatója a feleség 15–19 éves korában 446, 20–24 éves korában 402. Az 1820 és 1849 között hasonló korban férjhez ment nőknél (66 családlap) ugyanezekben az életkorokban a korszpecifikus termékenységi arányszámok 329, illetve 466, 1850 és 1879 között (78 családlap) pedig 426 és 442.

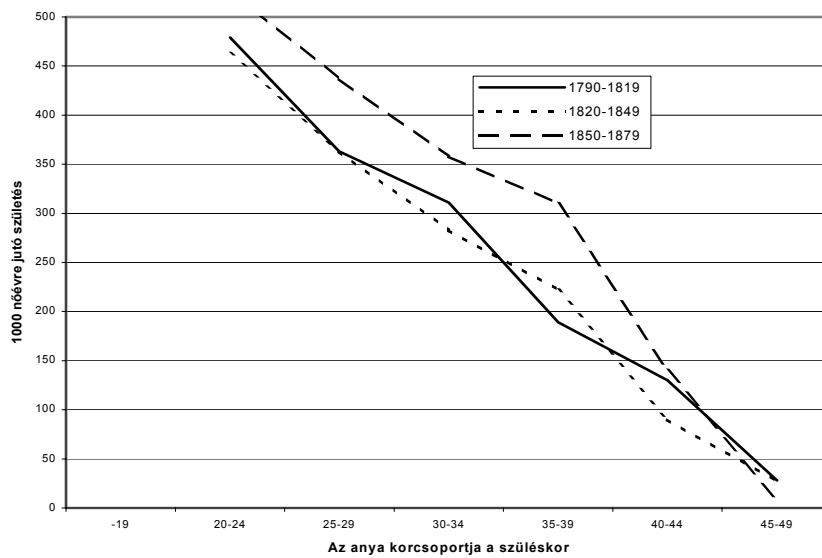
Az 1790 és 1819 között 20 éves kortól 24 éves korig házasságot kötő nők esetében (80 családlap) a feleség 20 – 24 és 25 – 29 éves kora között a termékenységi arányszámok 479 illetve 363. 1820 és 1849 között (134 családlap)

¹³ Lásd: Henry–Blum 1988; Andorka 1988.

ezek a számok 463 és 363, míg 1850 és 1879 között (111 családlap) pedig 529 és 437.



V. A 20 évnél fiatalabban házasságot kötő nők korszpecifikus termékenysége



VI. A 20–24 éves korban házasságot kötő nők korszpecifikus termékenysége

Összehasonlítva a három házassági kohorszot, a termékenységi arányszámok növekedését az 1850 és 1879 között házasodottaknál figyelhetjük meg. Ha az első két kohorsz adatait a Benda Gyula keszthelyi és Dányi Dezső regionális családrekonstrukciós vizsgálatának eredményeivel hasonlítjuk össze, azt láthatjuk, hogy Szentegyházfalván mindkét esetben kissé magasabb értékeket találunk.¹⁴

A házasságkötés utáni első 7 hónapban szülöttek évtizedenkénti arányára nézve érdemleges következtetést nem vonhattam le a kevés esetszám miatt. A 19. század közepéig általában a családlapok tíz százalékánál fordult elő a jelzett időszakon belüli születés. A század ötvenes éveitől ezek aránya megnövekszik, de a változásnak alig látható jelét csupán a hatvanas évektől állapíthatjuk meg (78 családlap közül 15 esetben az első gyerek a házasságkötést követő hét hónap alatt született, és 8 esetben fordult elő házasságkötés előtti születés). A házasságon kívüli születések arányai is hasonló tendenciát mutatnak: a 19. század második feléig ezek 3–4 százalék körüli értéke a hatvanas években 9 százalékra ugrik fel, majd ezt követően 1914-ig a 7–8 százalék körül stabilizálódik.

Halandóság

A halálozási anyakönyvben, néhány kivételtől eltekintve, már elejétől kezdve feljegyezték a halottak életkorát, ennek köszönhetően megvizsgálhattam a halottak korösszetételét. Az alábbi táblázat adatai elsősorban a magas csecsemő- és gyermekhalandóságra hívják fel a figyelmet. Az összes halottak felét, kétharmadát teszik ki a 19 évnél fiatalabbak, ezen belül is magas az egy éven aluliak aránya (körülbelül az összes halott egyharmada). Ezek a mutatók meglehetősen állandóak, az 1880-as években még a kétharmadot is meghaladja a 19 éven aluliak halálozási aránya. A 20–59 év közöttiek halálozási arányai mindvégig magasak, csupán a 19. század második felétől érzékelhető bizonyos fokú csökkenés. Ebből talán elhamarkodott lenne a felnőttek továbbélési esélyeinek növekedésére következtetnünk, sokkal inkább hajlunk arra, hogy ennek hátterében az anyakönyvezési gyakorlat pontosabbá válását lássuk.

¹⁴ Dányi 1991. A keszthelyi adatokra lásd: Benda 2001a. 237–238.

7. A halottak korösszetétele Szentegyházafalván 1780–1914 (%)

Korcsoport	1780– 1789	1790– 1799	1800– 1809	1810– 1819	1820– 1829	1830– 1839	1840– 1849
0	17,3	27,6	22,8	25,2	28,7	26,0	27,4
1–4	14,8	21,7	18,3	14,4	14,1	14,0	19,4
5–19	8,5	10,6	16,1	12,6	11,1	10,1	10,6
20–29	5,0	6,0	3,5	4,0	3,8	4,0	5,2
30–39	10,4	4,1	4,5	4,7	4,2	5,0	4,0
40–49	7,4	5,1	5,5	5,7	7,3	7,6	10,1
50–59	9,4	6,9	7,7	8,6	7,6	10,2	7,5
60–69	14,8	8,8	9,6	13,7	13,4	13,8	8,7
70–	6,9	7,8	9,0	7,6	6,3	9,1	5,8
	94,5	98,6	97,0	96,5	96,5	99,8	98,7

Korcsoport	1850– 1859	1860– 1869	1870– 1879	1880– 1889	1890– 1899	1900– 1909	1910– 1914
0	28,6	32,0	26,7	25,1	31,1	27,9	29,0
1–4	17,1	21,3	24,7	31,5	24,0	25,5	25,7
5–19	8,1	9,4	10,0	17,4	6,3	9,0	5,3
20–29	5,1	3,3	4,5	2,5	1,7	2,2	1,9
30–39	7,6	3,5	4,3	2,7	2,5	3,5	2,5
40–49	9,3	9,0	6,5	3,8	5,4	4,9	5,0
50–59	9,6	4,9	7,8	4,1	6,7	6,5	7,0
60–69	8,2	6,5	8,1	5,1	8,5	6,5	11,5
70–	4,9	5,3	3,4	4,6	8,4	8,7	11,8
	98,5	95,2	96,0	96,8	94,6	94,7	99,7

A csecsemőhalandóság és az ezzel összevont gyermekhalandóság (0–10 év közöttiek) vizsgálata (lásd a 12. és 13. táblákat a Függelékben) nem mutat lényegesen csökkenő tendenciát az elemzett időszak alatt (az újszülöttek közel negyede nagy valószínűséggel meghalt egyéves kora előtt). A gyermekhalandóság az 1880-as évekből meg szokottnál jóval magasabb emelkedése sokkal inkább felhívja magára a figyelmet. Úgy gondolom tehát, hogy a gyermekhalandóság elemzésének kiemelten fontos területnek kell lennie a halandóság témakörében. A szentegyházafalvi halandóságról szóló korábbi tanulmányomban (Pakot 2002b) már rámutattam arra, hogy a Jacques Dupâquier által ajánlott módszer¹⁵ segítségével meghatározott 19 válságos évből 16–17-re a magas gyermekhalandóság jellemző.

A magas gyermekhalandóság egyik oka lehetett a himlőoltás folyamatos elmaradása. 1836-ban kormányzékai rendelet szükséges, hogy a széki hatóságok utasítsák Bartók István sebészt a himlőoltás elvégzésére: „*A Méltóságos Királyi Fő Kormányzéknek közelebről érkezett rendelése nyomán, ezennel*

¹⁵ A módszer részletes bemutatására és annak felhasználásával készült elemzésre lásd: Benda 2000.

*meghagyatik Uraságodnak, hogy Oláhfaluba hivatalosan ki menjen, haladék nélkül himlő oltani. Minthogy ottan több esztendők óta semmi himlő oltás nem történt, onnan addig el ne jöjjön, míg ott minden gyermekbe, kik még vagy bé nem oltattak, vagy a természetes himlőn keresztül nem mentek, a védő tehén-himlőt bé nem oltja.*¹⁶

A gyermekeket a leginkább sújtó és egyben nagy megdöbbenést keltő járványok az 1880-as években tizedelték meg a fiatalabb népességet. Ebből az időből ugyanis a legtöbb haláleset okaként a toroklob, a kanyaró és a vérhas szerepel a halálozási anyakönyvben. 1884-ben annyira nagymértékű volt a gyermekhalandóság, hogy az 1885. február 5-én tartott udvarhelyszéki rendkívüli közgyűlés napirendi pontként tárgyalta meg a történeteket, majd a május 4-én tartott rendes közgyűlésen az alispán első félévi jelentésében számol be a történetekről: *„Ezen betegülési esetek (roncsoló toroklob sz. m.) legnagyobb része Szentegyházás és Kápolnás Oláhfaluban merült fel, ugyanis a két községben ez év I. negyedében 63 roncsoló toroklob eset volt. Az elmúlt év június 20-tól kezdve december 31-ig csak Szentegyházás Oláhfaluban 107 esetben merült fel, s így Március 31-ig összesen 170, kik közül felgyógyult 43, meghalt 127. Miután a betegség ily nagy kiterjedésű járványos alakot öltött s annak elfojtására a megtett intézkedések, hiányos végrehajtás miatt kellő eredményre nem vezettek, Január hóban belügyminiszter úr Ő nagyméltóságához felterjesztés történt egy járvány orvosnak a helyszínre leendő kiküldése és 10 csendőrnek kirendelése iránt, mely felterjesztésre belügyminiszter úr Dr. Pestalics Károly járványorvost február 13-án leküldte, a kolozsvári csendőr ezredparancsnokság pedig 10 csendőrt rendelt ki. A járványorvos fáradhatatlan működése, s a csendőrök szigorú felügyelete mellett végre sikerült ezen nagy, merőben pusztító kort teljesen megszüntetni.*¹⁷ A roncsoló toroklobban elhunyt gyermekek nagy része tíz éven aluli, legidősebb is csak 15 éves volt. Venczel József öt oltmenti székelly község népmozgalmát elemezve nagyméretű halálozást ugyancsak az 1882–1883. évi difteritiszjárvány alkalmával állapít meg (Venczel 1980b).

¹⁶ Kolozsvári Állami Levéltár, Udvarhelyszék levéltára. *Közigazgatási iratok*, 447/1836.

¹⁷ CSÁL. Prefectura Județului Odorhei Procese verbale Adunării Generale. F. 43. *Az 1885-ik évben tartott képviselő bizottsági ülésekről vezetett jegyzőkönyvek*, 23.

8. Gyermekhalottak aránya az 1870–1879 és az 1880–1889 közötti években

Életkor	1870	1871	1872	1873	1874	1875	1876	1877	1878	1879
0 éves										
Szám	37	41	22	27	29	33	21	20	19	24
%	39,7	44	27,8	17,4	38,1	30,8	30,4	24	26,7	31,1
1–4 éves										
Szám	25	35	15	42	24	31	19	24	23	18
%	26,8	32,1	18,9	27,4	31,5	28,9	27,5	28,9	32,3	23,3
5–19 éves										
Szám	4	8	6	22	9	23	9	9	10	6
%	4,3	7,3	7,5	14,3	11,8	21,4	13	10,8	14	7,7
Az összes halott	93	109	79	153	76	107	69	83	71	77

Életkor	1880	1881	1882	1883	1884	1885	1886	1887	1888	1889
0 éves										
Szám	31	45	19	34	26	21	22	39	20	37
%	51,6	35,7	20,8	33	13,1	19,8	30,5	15,7	32,2	47,4
1–4 éves										
Szám	11	32	21	35	72	42	23	114	14	16
%	18,3	25,3	23	33,9	36,3	39,6	31,9	46,1	22,5	20,5
5–19 éves										
Szám	–	28	10	12	57	35	4	48	4	7
%		22,2	10,9	11,6	28,7	33	5,5	19,4	6,4	8,9
Az összes halott	60	126	91	103	198	105	72	247	62	78

A felnőttek válságszerű halálózása 1780-ban, 1836-ban és 1873-ban mutatható ki. Míg az előbbi az országos tifuszjárvánnyal, az utóbbi két év a kolerával hozható kapcsolatba. A kolera először 1836-ban éri el Szentegyházásfalut, amikor áldozatainak száma 32. 1848-ban pedig 26 haláleset okaként van feljegyezve a kolera. 1873 augusztusában ismét jelentkezik, és súlyosságában meghaladja a korábbiakat. Baráczy Albert plébános megdöbbenéssel írta le a történeteket: „Azonban vajmi nehéz napok voltak számunkra fenntartva, ugyanis a mindenféle dühöngő kolera-járvány augusztus 11-én plébániámban is kiütött. Elképzелhetni, hogy minő ijedség szállta meg híveimet, mert roppant keményen folyt a halálózás. Október 15-én a hatvanadik halt meg a kolerában. Valóban! Az Úr haragja ránk volt nehezülve...”¹⁸

A halálózási anyakönyvekben a halálózások okainak a bejegyzése az 1821. évtől kezdődik. Az alábbi táblázatban azokat az éveket tüntettem fel, amelyekben a halálesetek száma az évtized átlagánál másfélszer több volt. Megjelöltem

¹⁸ *Historia Domus*, 55.

mellette az anyakönyvben az adott évben megjelenő járványos betegséget és az abban meghaltak számát.

9. Halálozási válságok Szentegyhászfalván

Év	Az összes halálesetek száma		Az évben előforduló járványos betegségek és a miatta meghaltak
	Szám szerint	Az évtized átlagos halálozási számához viszonyítva (%)	
1780	49	235	Ismeretlen
1802	68	225	Ismeretlen
1826	60	228	Himlő 31
1836	68	156	Kolera 65
1849	89	152	Himlő 27
1873	153	165	Kolera 62, Himlő 11
1884	198	174	Toroklob 125
1887	247	216	Vérhas 74, Kanyaró 70
1908	140	169	Kanyaró 45

A táblázatban feltüntetett éveken kívül az anyakönyv szerint nagyobb járványok voltak még a következőkben: 1827-ben himlő (17 haláleset), 1833-ban vérhas (10), 1837-ben himlő (9), 1842-ben himlő (45), 1848-ban kolera (26), 1885-ben toroklob (52), 1893-ban himlő (13), 1900-ban kanyaró (47).

Összegzés

Szentegyhászfalva népesedéstörténetének vizsgálata jelentős mértékben adós marad az ismertett jelenségek mélyebb elemzésével. Mint a bevezetőben említettem, jelenleg még nem áll rendelkezésemre megfelelő mennyiségű forrás egy gazdasági és társadalmi környezetbe ágyazott demográfiai elemzésre. Mindezek ellenére úgy gondolom, hogy az első lépésen túl vagyunk: ismerjük a népesedési folyamatok alakulását és a leíró jellegén túl sikerült néhány továbbgondolásra érdemes problematikus pontot megjelölnünk. A népesedési folyamatok ismeretében most már biztosabban vállalkozhatunk a változások mibenlétének a megragadására. Rövid távú célként a halandóság 1870-es – és 1880-as évekbeli alakulásának elemzése tűnik a legkézzelfoghatóbbnak. Ma már kevesnek és elnagyoltnak gondolom „elmaradottsági szindrómaként” (az anyagi javak és az ismeretek hiányának kombinációjaként) értelmezni a halandóság alakulásában beállott negatív változásokat, és a Livi Bacci által is ajánlott komplexebb, gazdasági-társadalmi, epidemiológiai összefüggéseket is értelmező demográfiai elemzést (Livi Bacci 1998. 62.) tűztem ki célul magam elé. A házasság elemzése a tulajdon birtoklásának és átadásának, az örökösödés kér-

déskörének fontosságára hívja fel a figyelmet, de ez már jóval hosszabb tervbe illeszkedik. Amit most hangsúlyozok, a jelenlegi részleges családrekonstrukció kibővítése és a további források feltárása.

FORRÁSOK

- Csikszeredai Állami Levéltár. F. 47. *Egyházi anyakönyvek 727, 728, 729.*
 CSÁL Prefectura Județului Odorhei. F. 43. *Procese verbale Adunări Generale.*
 Szentegyházásfalvi Plébánia Levéltára (SZPL). *Egyházi anyakönyvek I–VI., X, XI., XII., XIII., XIV. kötet.*
 SZPL. *Decretum Parochio Olahfalviensis 1823.*
 SZPL. *Historia Domus.*
 SZPL. *Megnyitása a Szentegyházás Oláhfalvi Hívek Általános összeírásának Bálint Ignác plébános által az 1868-ik évben.*
 Magyar Országos Levéltár (MOL) F. 50. *1750-i országos összeírás.* F. 50.
 MOL Vegyes Conscriptiók, F. 49. *1721. évi összeírások.*

STATISZTIKAI ADATFORRÁSOK

- Dányi Dezső – Dávid Zoltán, 1960. *Az első magyarországi népszámlálás, 1784–87.*
 KSH Könyvtár-Műv. Min. Levéltári Osztálya, Budapest.
 Dányi Dezső, 1992. *Erdély 1857. évi népszámlálása,* KSH, Budapest.
 Dávid Zoltán, 1994. *Az 1850. évi népszámlálás,* KSH, Budapest.
 Jekelfalussy József, 1895. *A magyar korona országainak helységnévtára,* Országos Magyar Királyi Statisztikai Hivatal, Budapest.
A Magyar Korona Országáiban az 1891. év elején végrehajtott népszámlálás eredményei I. Általános népleírás, OMKSH, Budapest, 1893.
A Magyar Korona Országainak 1900. évi népszámlálása. Első rész. A népesség leírása községenként, MKKSH, Budapest, 1902.
A magyar szent korona országainak 1910. évi népszámlálása. Első rész. A népesség főbb adatai községek és népesebb puszták, telepek szerint, MKKSH, Budapest, 1912.
 1890. évi népszámlálás, KSH Népszámlálási Főosztály Levéltára, 1890. 460. doboz.
 1900. évi népszámlálás, KSH Népszámlálási Főosztály Levéltára, 1900. 229. doboz.
 1910. évi népszámlálás, KSH Népszámlálási Főosztály Levéltára, 1910. 673. doboz.

IRODALOM

- Andorka Rudolf 1988. A családrekonstrukciós vizsgálat módszerei. *KSH Népeségutómányi Kutató Intézet Történeti Demográfiai Füzetek 4.*
 Andorka Rudolf 1991a Egy „igazi magyar falu, Átány népesedésének története a XVIII–XIX. században. *Ethnográfia*, 1–2. sz. 120–146.

- Andorka Rudolf 1991b Településszintű családrekonstrukciós vizsgálatok első eredményei. *KSH Népeségtudományi Kutató Intézet Történeti Demográfiai Füzetek*, Budapest, 35–41.
- Barabás Endre 1904. *Udvarhely vármegye közgazdasági leírása*, Budapest.
- Benda Gyula 2000. A halálozás és halandóság Keszthelyen 1746–1849. *KSH Népeségtudományi Kutató Intézet Történeti Demográfiai Évkönyve*, Budapest, 122–165.
- Benda Gyula 2001a. Keszthely – egy monografikus társadalomtörténeti kutatás demográfiai tanulságai. *KSH Népeségtudományi Kutató Intézet Történeti Demográfiai Évkönyve*, Budapest, 223–249.
- Benda Gyula 2001b. A magyarországi családrekonstrukciós vizsgálatok mérlege. *Kézirat*. Előadásként elhangzott a Hajnal István Kör 2001-ben Gyulán tartott konferenciáján.
- Benkő József é.n. *Transilvania specialis. Erdély földje és népe*, Bukarest-Kolozsvár. *Schematismus Venerabilis Cleri Diocesis Transilvaniensis*. Albae Carolinae, 1882.
- Dányi Dezső 1991. Regionális családrekonstrukció 1830–39, 1850–1859. *KSH Népeségtudományi Kutató Intézet Történeti Demográfiai Füzetek*, Budapest, 99–156.
- Egyed Ákos 1997. Népeség és népesedés Erdélyben a XIX. század második felében és a XX. század elején. In Uő: *A korszerűsödő és hagyományörző Erdély. Tanulmányok és más írások a XVI–XIX. század történetéből*, II. Csíkszereda, 122–132.
- Faragó Tamás 2000. Nemek, nemzedékek, rokonság, család. In Sárkány Mihály – Szilágyi Miklós (szerk.) *Magyar Néprajz VIII. Társadalom*. Akadémia. Budapest, 393–483.
- Faragó Tamás 2001. Különböző háztartás-keletkezési rendszerek egy országon belül – változatok John Hajnal tézisére. *KSH Népeségtudományi Kutató Intézet Történeti Demográfiai Évkönyve*, Budapest, 19–53.
- Henry, Louis–Blum, Alain 1988. *Techniques d'analyse en démographie historique*. INED Paris.
- Hermann Gusztáv Mihály 1999. Az udvarhelyszéki Havasalja kiváltságos települései: a két Oláhfalu és Zetelaka. In Kiss András – Kovács Kiss György – Pozsony Ferenc (szerk.): *Emlékkönyv Imreh István nyolcvanadik születésnapjára*. Erdélyi Múzeum-Egyesület, Kolozsvár, 183–198.
- Livi Bacci, Massimo 1998. *Population of Europe. A History*, Blackwell Publishers Ltd. Oxford.
- Melegh Attila 2000. *Kiskunhalas népesedéstörténete a 17. század végétől a 20. század elejéig*. (KSH Népeségtudományi Kutatóintézetének Kutatási Jelentései 65.), KSH NKI Budapest.
- Melegh Attila 2003. Népesedés, házasság Halason a 18–19. században. http://www.halas.hu/kiskunhalas/tort2/331_350.htm
- Nyárády R. Károly 2003. *Erdély népesedéstörténete*. KSH Levéltára, Budapest.
- Orbán Balázs 1868. *A Székelyföld leírása történelmi, régészeti, természetrajzi és népismereti szempontból*, I. Pest.
- Pakot Levente 2002a Szentegyházafalva népesedéstörténete a XVIII–XIX. században. *Székelyföld*, 6. évf. 3. sz. 81–109.
- Pakot Levente 2002b Halálozás és halandóság Szentegyházafalván (1776–1895). In Hermann Gusztáv Mihály – Róth András Lajos (szerk.): *Areopolisz Történelmi és társadalomtudományi tanulmányok II.*, Székelyudvarhely, 120–143.

- Pakot Levente 2003. Comportament demografic în cadrul comunităților catolice și unitariene din valea Homorodului Mic în epoca modernă. *Lucrare de masterat*. Kézirat.
- Pál Judit 2003. *Városfejlődés a Székelyföldön 1750–1914*, Csíkszereda.
- Szabó Károly–Szádeczky Lajos–Barabás Lajos, *Székely Oklevéltár VII. Kötet*.
- Vajda Lajos 1983. *A szentkeresztbányai vasgyártás története*, Bukarest.
- Varga E. Árpád 1998. *Fejezetek a jelenkori Erdély népesedéstörténetéből. Tanulmányok*. Budapest.
- Venczel József 1942. A székely népfelleg. *Hitel*, 7. évf. 1. sz. 18–32.
- Venczel József 1980a Az Önismeret útja. In Uő: *Az önismeret útján. Tanulmányok az erdélyi társadalomkutatás köréből*, Bukarest, 74–105. Első megjelenése az *Erdélyi Iskola* 1936–37. évi 4. évf. 1–8. számaiban.
- Venczel József 1980b Öt oltmenti székely község népmozgalma. In Uő: *Az önismeret útján. Tanulmányok az erdélyi társadalomkutatás köréből*, Bukarest, 106–118.

FÜGGELÉK

10. Szentegyhászfalu: születések, házasságkötések és halálozások számának alakulása évenként

Év	Sz	HK	H	Év	Sz	HK	H	Év	Sz	HK	H	Év	Sz	HK	H
1728	19			1776	33	6	13	1824	67	18	4	1873	87	20	153
1729	15			1777	27	10	13	1825	53	16	31	1874	100	21	76
1730	14			1778	45	3	21	1826	55	11	60	1875	106	28	107
1731	15			1779	30	1	34	1827	64	9	41	1876	121	16	69
1732	14			1780	20	13	49	1828	51	14	20	1877	94	21	83
1733	18			1781	36	18	10	1829	54	12	36	1878	90	17	71
1734	18			1782	36	12	11	1830	61	5	39	1879	122	16	77
1735	23			1783	45	12	17	1831	46	5	45	1880	119	39	60
1736	11			1784	51	12	22	1832	53	17	48	1881	133	24	126
1737	15			1785	43	3	14	1833	66	17	43	1882	119	14	91
1738	8			1786	36	11	28	1834	60	9	24	1883	119	13	103
1739	24			1787	33	5	19	1835	53	12	32	1884	131	32	198
1740	14			1788	33	5	18	1836	68	19	68	1885	124	26	106
1741	14			1789	32	6	20	1837	52	16	40	1886	115	21	72
1742	26			1790	39	10	28	1838	70	8	36	1887	119	12	247
1743	23			1791	43	4	24	1839	70	12	61	1888	121	22	62
1744	34			1792	38	4	27	1840	69	12	61	1889	129	12	78
1745	23			1793	38	9	14	1841	75	21	51	1890	112	12	77
1746	38			1794	36	7	18	1842	81	12	76	1891	91	14	41
1747	29			1795	59	6	23	1843	74	3	54	1892	106	18	83
1748	46			1796	35	11	21	1844	76	18	31	1893	125	19	77
1749	35			1797	49	8	25	1845	79	18	35	1894	87	19	98
1750	31	4		1798	50	8	18	1846	76	21	55	1895	117	23	83
1751	26	10		1799	49	13	20	1847	77	19	60	1896	98	24	80
1752	23	4		1800	47	11	13	1848	81	18	72	1897	119	18	60
1753	30	5		1801	33	11	20	1849	87	9	89	1898	102	15	69
1754	23	4		1802	40	13	68	1850	59	23	107	1899	106	24	69
1755	31	4		1803	55	9	24	1851	69	15	44	1900	99	9	111
1756	34	5		1804	38	7	28	1852	81	10	64	1901	107	29	70
1757	27	4		1805	49	6	44	1853	67	13	49	1902	111	17	81
1758	25	3		1806	33	4	43	1854	72	18	61	1903	92	18	91
1759	24	4		1807	40	7	20	1855	78	18	92	1904	118	25	65
1760	21	4		1808	40	8	17	1856	73	13	73	1905	109	15	70
1761	32	8		1809	44	16	24	1857	72	5	50	1906	97	24	56
1762	28	4		1810	54	16	20	1858	66	18	48	1907	109	21	77
1763	28	3		1811	50	7	24	1859	78	22	41	1908	108	24	140
1764	17	3		1812	45	16	48	1860	86	21	33	1909	126	20	66
1765	32	6		1813	56	12	28	1861	76	17	37	1910	102	28	56
1766	22	4		1814	55	5	35	1862	77	13	57	1911	132	16	60
1767	22	3		1815	36	10	39	1863	94	16	50	1912	112	29	66
1768	24	2		1816	49	6	17	1864	93	16	81	1913	130	11	92
1769	22	4		1817	29	3	28	1865	71	13	58	1914	84	12	80
1770	19			1818	39	15	20	1866	78	13	57				
1771	13			1819	58	15	18	1867	96	17	61				
1772	35	1		1820	50	16	27	1868	108	25	58				
1773	11			1821	63	15	27	1869	91	20	69				
1774				1822	63	2		1870	109	23	101				
1775	8	1		1823	60	8	17	1871	94	21	109				

11. Családlapok osztályozása

Évtized	MF1	MF2	MF összesen	MO1	MO2	MO összesen
1750–1759	4	11	15	3	1	4
1760–1769	6	6	12	2		2
1770–1779	5	3	8	2		2
1780–1789	27	13	40	3		3
1790–1799	31	18	49	3		3
1800–1809	34	12	56	9		9
1810–1819	42	13	55	6		6
1820–1829	58	7	65	3	1	4
1830–1839	56	13	69	1		1
1840–1849	87	9	96	2		2
1850–1859	51	2	53	1		1
1860–1869	73	11	84	6	1	7
1870–1879	65	5	70	31	1	32
Összesen	539	123	672	72	4	76

MF – ismert a házasságkötés időpontja és a házasság megszűnésének időpontja.

MO – ismert a házasságkötés időpontja, ismeretlen a házasság megszűnésének időpontja.

MF1 és MO1 – a feleség életkorát a születési anyakönyvből ismerjük.

MF2 és MO2 – a feleség életkorát a házasságkötési bejegyzésnél feltüntetett életkorból ismerjük.

12. A csecsemőhalandóság Szentegyházásfalván (1780-1914)

Év	Egy éven aluli halottak	Születések száma	Ezer születésre jutó halott
1780–1789	35	365	96
1790–1799	60	436	137
1800–1809	71	419	170
1810–1819	70	471	149
1820–1829	76	580	131
1830–1839	103	599	171
1840–1849	159	775	205
1850–1859	184	715	257
1860–1869	186	870	213
1870–1879	247	1007	245
1880–1889	289	1229	235
1890–1899	233	1063	219
1900–1909	231	1076	215
1910–1914	103	560	184

13. Gyermekhalandóság Szentegyházasfalván (1780-1914)

Év	0–10 év közötti halottak száma	Születések száma	Ezer születésre jutó halottak száma
1780–1789	78	365	214
1790–1799	126	436	289
1800–1809	169	419	403
1810–1819	134	471	285
1820–1829	126	580	217
1830–1839	211	599	352
1840–1849	316	775	408
1850–1859	323	715	452
1860–1869	326	870	375
1870–1879	531	1007	527
1880–1889	801	1229	652
1890–1899	443	1063	417
1900–1909	496	1076	461
1910–1914	204	560	364

14. Születések és fogantatások havi megoszlása évtizedenként,
Szentegyházsfalván, 1730–1914

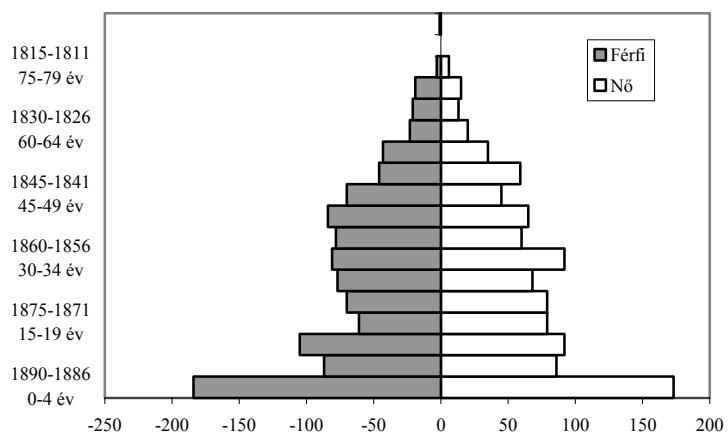
Fogantatás hónapja	Születés hónapja	1730- 1739	1740- 1749	1750- 1759	1760- 1769	1770- 1779	1780- 1789	1790- 1799	1800- 1809	1810- 1819	1820- 1829
Ápr.	Jan.	14	35	30	25	23	39	40	55	42	59
Máj.	Febr.	16	23	10	22	21	29	31	22	20	56
Jún.	Márc.	20	33	29	22	24	33	37	33	42	38
Júl.	Ápr.	10	15	28	18	18	44	39	36	52	58
Aug.	Máj.	10	23	23	12	14	28	31	54	23	52
Szept.	Jún.	15	17	20	14	20	24	31	25	54	44
Okt.	Júl.	5	18	15	18	11	25	34	35	28	45
Nov.	Aug.	12	15	22	28	21	27	32	37	50	56
Dec.	Szept.	13	20	20	23	22	26	53	43	45	58
Jan.	Okt.	11	22	31	24	24	39	48	31	44	36
Febr.	Nov.	20	35	29	24	13	26	35	33	51	49
Márc.	Dec.	14	26	17	18	10	25	25	15	20	29
Össz.		160	282	274	248	221	365	436	419	471	580

Fogantatás hónapja	Születés hónapja	1830- 1839	1840- 1849	1850- 1859	1860- 1869	1870- 1879	1880- 1889	1890- 1899	1900- 1909	1910- 1914	Össz.
Ápr.	Jan.	46	49	34	61	71	82	106	90	64	965
Máj.	Febr.	54	65	46	60	74	89	95	69	49	851
Jún.	Márc.	48	66	50	73	70	106	81	112	55	972
Júl.	Ápr.	47	61	78	59	74	98	84	89	46	954
Aug.	Máj.	50	64	68	80	87	96	88	94	49	946
Szept.	Jún.	49	58	58	80	100	112	84	84	43	932
Okt.	Júl.	49	68	62	95	111	112	80	95	50	956
Nov.	Aug.	48	64	74	88	98	117	96	109	51	1045
Dec.	Szept.	56	90	78	70	101	118	100	84	38	1058
Jan.	Okt.	54	73	74	82	85	118	96	77	42	1011
Febr.	Nov.	46	57	45	73	73	96	79	98	40	922
Márc.	Dec.	52	60	48	49	63	85	74	75	33	738
Össz.		599	775	715	870	1007	1229	1063	1076	560	11350

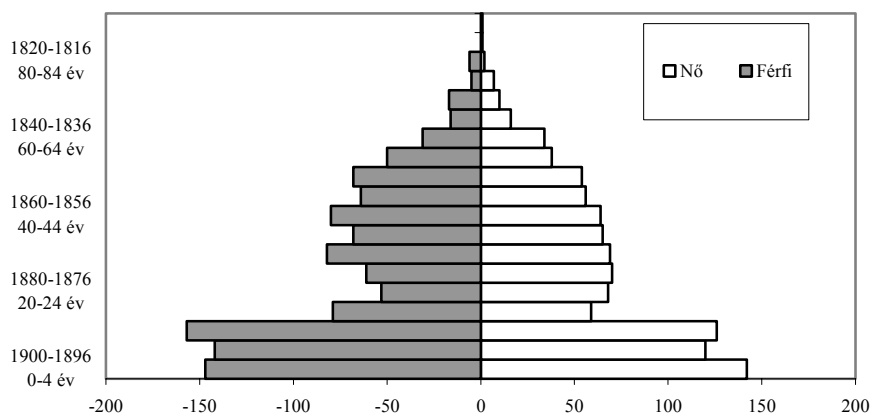
*15. Házasságkötések számának havi megoszlása évtizedenként,
Szentegyházasfalván (1750–1914)*

Hónap	1750- 1759	1760- 1769	1770- 1779	1780- 1789	1790- 1799	1800- 1809	1810- 1819	1820- 1829	1830- 1839
Jan.	7			1	2	3		2	8
Febr.	7	3	4	17	5	4	5	12	12
Márc.				1	3			2	1
Ápr.	1			2	2		1	3	1
Máj.			2	10	3	7	7	6	6
Jún.	10	15	1	4	15	13	10	6	9
Júl.	7	5	8	15	11	36	36	33	45
Aug.	3	2	2	12	8	15	24	37	4
Szept.	4	2		3	7	3		2	5
Okt.		4	2	1	2	1	3	5	5
Nov.	8	10	3	31	22	9	19	12	19
Dec.						1		1	5
Össz.	47	41	22	97	80	92	105	121	120

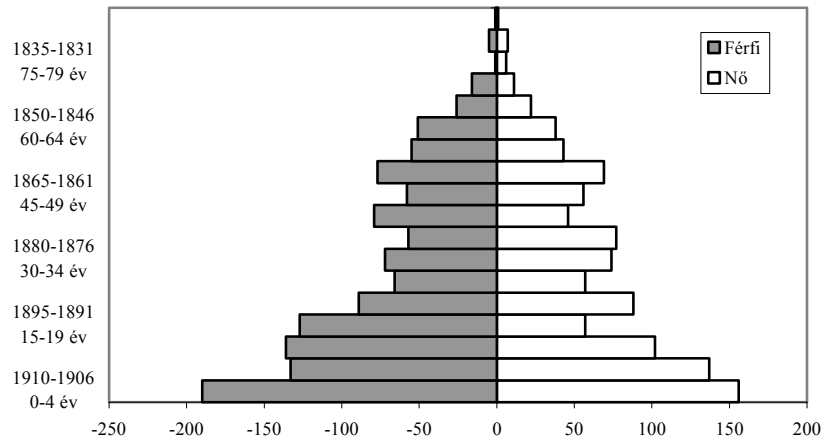
Hónap	1840- 1849	1850- 1859	1860- 1869	1870- 1879	1880- 1889	1890- 1899	1900- 1909	1910- 1914	Össz.
Jan.	7	9	14	12	20	20	17	5	127
Febr.	30	21	17	42	29	15	26	12	261
Márc.	3	4			1		1		16
Ápr.	1	1	3	3	11	12	3	2	46
Máj.	5	10	13	20	22	30	20	6	167
Jún.	28	17	15	18	26	24	21	15	247
Júl.	34	33	50	51	58	35	54	28	539
Aug.	4	12	14	26	13	6	9	7	198
Szept.	3	3	4	3	7	7	10	1	64
Okt.	12	9	12	6	14	13	16	8	113
Nov.	18	32	29	15	14	22	25	12	300
Dec.	6	4				2			19
Össz.	151	155	171	196	215	186	202	96	2097



VII. Szentegyhászfalu korszerkezete, 1890



VIII. Szentegyhászfalu korszerkezete, 1900



IX. Szentgyehászfalu korszerkezete, 1910

POPULATION HISTORY OF SZENTEGYHÁZASFALU, 1728–1914*Summary*

The paper deals with the population history of a mainly Roman Catholic village in a mountainous district that was inhabited by free peasants (Székelys – ethnic Hungarian population in eastern Transylvania – territory of Romania since 1918 – who kept to their freedom and privileges till the 1870s). The research is based upon the Roman Catholic parish registers having started in 1728 (register of baptisms). It is the first result of a long term research program on the population history of a Catholic Székely community that could complete the data of the Hungarian researches based upon Henry's family reconstitution method. Its sources are population censuses made by the churches and the state in the 18–19th centuries and tax registers besides the mentioned parish registers (registers of baptisms, burials and marriages).

The paper reviews the sources used in the course of the work, analyses the data of the population movement, describes the long term trends of population history, and separately demonstrates the features of fertility, mortality and nuptiality. The author examines the quality of the registers too and checks his results by means of the family reconstitution data. The register of burials for example was incomplete till the middle of the 19th century and became more complete only with the use of printed register books from 1857.

The data of the village are basically consistent with that of the macrostatistics of the period excluding the 1880s when one can experience population decrease in the village contrasted with the whole territory of Transylvania. The long term trend of baptisms was compared to that of two neighbouring villages. The end of the 18th century, the 1830–40s, and particularly the 1860s were the periods of significant population increase while at the beginning of the 19th century, in the 1870–80s stagnation or decrease was characteristic in the population history of the village. Emigration was significant in the whole period but the author undertook to measure this phenomenon only with the help of the data related to age structure in population censuses carried out at the end of the 19th and at the beginning of the 20th centuries. The larger proportion of men in present population and the lack of the girls aged 15–19 can be explained by the larger female emigration from the village.

Analysing the marriages the author shows the changes in the seasonal distribution of marriages. Mean age at first marriage fluctuated between 19 and 24 years of age in the case of women and between 22 and 26 years of age in the case of men. In the examined period one can observe a slow decrease in

women's mean age at first marriage (from 22 towards 21 or 20 years of age) particularly from the 1870s. The proportion of never married persons was insignificant in the case of both sexes. At the same time there were important differences in the chances of remarriage of widowers and widows. In conformity with the results of other Hungarian researches widowers could get remarried in a significantly larger proportion and after much shorter time than widows could do it.

As for fertility the author analyses the age-specific marital fertility rates of women having got married between their 15–19 and 20–24 years of age in three longer periods (1790–1819, 1820–1849, 1850–1879 – Figures V. and VI.). There is no sign of birth control, the calculated fertility rates are even higher a bit than those of the examined Hungarian villages.

Analysing mortality the author lays large stress upon child mortality. The observed fluctuation in the mortality of little children differs from the stability experienced in infant mortality (210–250‰). The highest rates of child mortality can be observed in the 1880s due to the epidemics of diphtheria, measles and dysentery. From the 19 crisis years calculated by the method of J. Dupâquier 16–17 can be characterised by high child mortality. One can observe the high, crisis mortality of adults in 1780, 1836 and 1873. First of them was caused by a country-wide typhoid epidemic, the two latter by cholera epidemics.

Tables:

1. *Number of dead infants (under 1 year of age) compared to all dead persons (1780–1914)*
Headings: Year; Proportion of the dead under 1 year of age (%)
2. *Population size and its sources in Szentegyházásfalu (1717–1910)*
Headings: Year; Population number; Type of the source, remarks
3. *Number of marriages, baptisms and burials in the Roman Catholic parish registers of Szentegyházásfalu and the balance of baptisms and burials (natural population growth)*
Headings: Decade; Marriages; Baptisms; Burials; Natural population growth
4. *Mean age at first marriage (men and women) in Szentegyházásfalu (1750–1914)*
Headings: Year of marriage; Number of men; Mean age at first marriage (men); Number of women; Mean age at first marriage (women)
5. *Marriages by family status (%)*
Headings: Decade; Bachelor-spinster; Widower-spinster; Bachelor-widow; Widower-widow; Total

6. *New marriages of widowers and widows by the length of widowhood (reconstructed families till now)*
Headings: Age; Length of widowhood (less than 6 months, 6–12 months, 1–2 years, 2–3 years, 3–4 years, 4 years and more, Unknown, Altogether)
Widows, Widowers
 7. *Age structure of the dead in Szentegyházásfalu, 1780–1914 (%)*
Headings: Age groups; Periods
 8. *Proportion of dead children compared to all the dead in the periods 1870–1879 and 1880–1889*
Headings: Age; Years
Lateral text: Aged 0; Aged 1–4; Aged 5–19; All the dead
 9. *Mortality crises in Szentegyházásfalu*
Headings: Year; Number of all deaths: Number, Compared to the average death number of the decade (%); Epidemics occurring in the year and death number caused by them
- In Appendix:
10. *Annual number of births, marriages and deaths in Szentegyházásfalu*
 11. *Types of the reconstructed families according to the classification of Louis Henry*
 12. *Infant mortality in Szentegyházásfalva, 1780–1914*
Headings: Year; Number of the dead under 1 year of age; Number of the births; Number of the dead infants per 1000 births
 13. *Child mortality in Szentegyházásfalu (1780–1914)*
Headings: Year; Number of the dead aged 0–10; Number of births; Number of the dead aged 0–10 per 1000 births
 14. *Seasonal distribution of births and conceptions by decades in Szentegyházásfalu, 1730–1914*
Headings: Month of conceptions; Month of births; Periods, Total
 15. *Seasonal distribution of marriages by decades in Szentegyházásfalu, 1750–1914*
Headings: Month; Periods, Total

Figures:

- I. *Nine year moving averages of the baptisms in Szentegyházásfalu (1728–1914), in Lövéte (1773–1914) and in Homoródalmás (1737–1914)*
- II. *Number of births and deaths in Szentegyházásfalu (1776–1914)*
- III. *Number of marriages in Szentegyházásfalu (1750–1914)*
- IV. *Seasonal distribution of marriages in Szentegyházásfalu (1750–1914)*
- V. *Age-specific fertility of women getting married under 20 years of age*
Below: Age group of the mother at birth
Lateral text: Births per 1000 years of women spent in marriage

VI. Age-specific fertility of women getting married between 20 and 24 years of age

Below: Age group of the mother at birth

Lateral text: Births per 1000 years of women spent in marriage

VII. Age structure of Szentegyházasfalu in 1890

(Male, Female)

VIII. Age structure of Szentegyházasfalu in 1900

(Male, Female)

IX. Age structure of Szentegyházasfalu in 1910

(Male, Female)