

A HÁZTARTÁSOK STRUKTÚRÁJA A 18. SZÁZAD VÉGI MAGYARORSZÁGON. ELEMZÉSI KÍSÉRLET¹

ŐRI PÉTER

Bevezetés

A tanulmány a II. József-féle népszámlálás kiegészítését és újrafeldolgozását célzó kutatás keretei között készült. Így része a KSH Népeségtudományi Kutatóintézetének Történeti Demográfiai Évkönyvében korábban megjelent tanulmányorozatnak,² amely a népszámlálás céljait, keletkezését, lefolyását, az ezek következtében és során keletkezett forrásproblémákat, a népszámlálás anyagának használhatóságát, a számítógépes elemzés lehetőségeit igyekezett feltárni. Jelen kísérletünkben ez utóbbira helyeznénk a hangsúlyt, nem feledkezve meg ugyanakkor a forráskritika problémájáról sem.

A Józsefi összeírás eredeti, individuális szintű összeírólapjai kevés kivétellel elvesztek.³ A népszámlálás községi, járási és megyei összesítői, amelyekre az adatközlések és publikációk zöme irányul,⁴ igen fontos demográfiai forrást jelentenek, de nem tartalmazzak alapvető információkat. Így hiányoznak a korszerkezet demográfiai szempontból kulcsfontosságú adatai, az összesítésekből még a kiskorúak aránya is csak becsléssel állapítható meg.⁵ Nem ismerjük meg a népszámlálás alapján a felekezeti vagy etnikai megoszlást, problematikus és helyenként változó lehet a társadalmi kategorizálás gyakorlata.⁶ Lényegében megbízhatóak a népességszámra és a házak, háztartások számára vonatkozó adatok, amelyek igen fontos támpontot jelentenek 18–19. századi népességfejlődésünk, illetve annak regionális mintái feltárása szempontjából. Ám

¹ A tanulmány a 46348 sz. OTKA pályázat támogatásával és keretei között készült. Faragó Tamásnak a kézirat átolvasásáért és értékes tanácsaiért tartozunk köszönettel.

² Faragó 2002, 2003a, 2003b; Őri 2002, 2003b; Pozsgai 2004.

³ Tudásunk mai állása szerint egyéni számlálóívek maradtak fenn Győr és Eperjes városairól, Dunapatajról, Nyergesújfaluról és Felnémetről. Példa az ezekből készült feldolgozásokra: Dányi 1965.

⁴ Úttörő vállalkozás a Thirring Gusztáv (elsősorban Thirring 1931 és 1938), alapvető forráskiadvány Dányi Dezső és Dávid Zoltán munkája (Dányi – Dávid 1960), amelyet több kiegészítés követett (Vörös 1962; Dávid – Faragó – Fügedi 1975 és Dányi – Faragó – László 1996, valamint Pozsgai 2004). A legújabbban feltárt anyagról lásd: Őri 2002. 71.

⁵ Ennek mikéntjéről lásd pl.: Faragó 2002. 24.

⁶ Minderről a vonatkozó irodalommal lásd: Őri 2003b.

megítélésünk szerint a községi összesítő táblák elsősorban két demográfiai szempontból jelentős kérdés komolyabb elemzését teszik lehetővé: a migrációét és a háztartásszerkezetét. A településeken jelenlévő idegenek és a távollévő helyiek száma alkalmas a vándorlás volumenének és egyenlegének a kiszámítására, és így a 18. század végi belső migráció nagyságrendjének és területi mintáinak a feltárására.⁷ A népességszám és a háztartások száma alapján megállapítható a háztartások településenkénti átlagos mérete (Tamásy 1963), ugyanakkor a házas férfiak és a háztartások számának hányadosa viszonylag megbízható támpontot nyújt a háztartások szerkezetének elemzéséhez.

A házasodási szokások és a háztartások összetettségének ezzel összefüggő kérdése lassan negyven esztendeje áll a családtörténeti kutatások középpontjában. A család, illetve a háztartás a tradicionális társadalmakban nemcsak a reprodukció, a vagyon, a státus átadásának kerete, hanem termelési és fogyasztási egység, a mindennapi élet úgyszólván minden mozzanatának terepe és legfőbb szervezője. A kutatások feltárták a háztartásszerkezet és ezen keresztül az emberi reprodukció, az öröklés, a munkaszervezés és termelés alapvető típusait, illetve az ezeken belüli lokális változatosságot (Benda 2002. 109.). A gazdag kutatási eredmények közül kiemelkedik a nemzetközi összehasonlító vizsgálatokat lehetővé tevő családtipológiát felállító Peter Laslett és a házasodás és háztartáskialakítás alapvető (nyugati és keleti) modelljeit kidolgozó John Hajnal munkássága.⁸ Mindketten rengeteg helyi kutatást inspiráltak munkájukkal, amelyek részben finomították, részben cáfolták modelljeiket.⁹ Magyarországon a Laslett-tipológia sok esettanulmány ihletője volt,¹⁰ emellett makroszinten Faragó Tamás rajzolta meg a háztartásszerkezet 18. század végi regionális mintáit – éppen a Józsefi népszámlálás adatainak felhasználásával –, illetve mutatta ki annak bonyolultabbá válását a 19. század első felében (Faragó 1977). Szintén ő végezte el a Kárpát-medence tekintetében mindenképpen leegyszerűsítő, kétosztatú Hajnal-modell finomítását, a házasodás és a háztartásszerkezet négyöt alaptípusát javasolva a Hajnal-féle dichotómiával szemben (Faragó 2001). Emellett születtek értékes és úttörő munkák, amelyek regionális vagy lokális szinten elemezték a háztartásszerkezet, házasodás kérdését, mikroszintű vizsgálá-

⁷ A Józsefi népszámlálás adatai alapján a migrációt országos szinten vizsgálta: Faragó 1998. Borsod megyére vonatkozóan lásd: Faragó 1997, Pest megyére: Őri 2003a 275–287.

⁸ Mindenekelőtt a legismertebb és leginkább inspiráló, kezdeményező szerepet játszó művek: Laslett – Wall 1972 és Hajnal 1965, 1982, 1983.

⁹ A rendkívül gazdag családtörténeti irodalom vagy a Laslett és Hajnal munkáit tesztelő művek hosszú sorának bemutatására itt nincs mód. Magyar nyelven is rengeteg ismertetés készült e tárgykörben, ezekből néhány példa: Andorka – Faragó 2001; Husz 2002; Őri 2003a 243–275.; Őri 2007. Kiemelkedő jelentőségű Faragó Tamás összefoglalása a témáról, amely ugyanakkor magyarországi adatokra építve a Hajnal-modell kritikáját is adja, részben a Józsefi népszámlálás adatai alapján (Faragó 2001).

¹⁰ Az eredmények összefoglalása: Andorka – Faragó 2001.

latok eredményeivel tesztelték a makromodellek érvényességét (Faragó 1985; Pozsgai 2000; Heilig 2000; Benda 2002; Husz 2002).

Tanulmányunkban a Józsefi népszámlálás adatai alapján a háztartásszerkezet regionalitásának megrajzolására teszünk kísérletet. Faragó Tamás megyei szintű vizsgálatát (Faragó 1977) részben az erdélyi megyék adataival egészítjük ki, részben több, illetve többféleképpen számolt mutatóval kísérletezünk, mindenekelőtt az eddig nem használt községsoros adatok felhasználásával. Másrészt a népszámlálás újabb feltárt részletei lehetővé teszik néhány megye vonatkozásában a forráskritika mélyítését és az időbeli változások megfigyelését. Ugyanakkor két, földrajzi és népességi viszonyait tekintve igen különböző megye (Liptó és Pest-Pilis-Solt) községsoros adatait elemezve a háztartásszerkezet meghatározó tényezőit is megpróbáljuk megközelíteni.

A háztartások szerkezete Magyarországon, 1785–1787

A háztartásszerkezet kérdését a II. József-féle népszámlálás alapján kétféle mutatóval közelíthetjük meg. Egyrészt kiszámolhatjuk a háztartások átlagos nagyságát (egy háztartásra jutó emberek száma), másrészt az egy háztartásra jutó házas férfiak számát. Az előbbi nemigen tájékoztat a háztartások tényleges bonyolultságáról, bár kétségkívül mutatkozik összefüggés a háztartások mérete és összetettsége között. A bonyolult összetételű háztartások általában nagy méretűek ugyan, ám az is nyilvánvaló, hogy egy nagy méretű háztartás is állhat egyetlen termékeny családmagból (Faragó 1977. 108.). Az ezzel kapcsolatos bizonytalanság miatt a háztartások méretével itt a továbbiakban nem foglalkozunk.

Az egy háztartásra jutó házas férfiak száma viszont településenként fontos és makroszinten mással nem helyettesíthető információt nyújt a háztartásszerkezet összetettségéről. Segítségével következtetni lehet a több magcsaládból álló háztartások gyakoriságára, bár a családi életciklus egyes szakaszaihoz köthető egyéb háztartásformákról (pl. a kiterjesztett családi háztartások elterjedtsége) nem ad tájékoztatást. A 18. századra vonatkozóan ez az egyetlen használható makromutató, amelyet számos elemzésben használtak már (Dányi 1977; Faragó 1977, 2001; Óri 2003). Nem szabad ugyanakkor elhallgatnunk fogyatékoságait sem. Az egyik az, amit röviden már említettünk: csak a többcsaládos háztartások elterjedtségét mutatja, finomabb, pl. a Laslett-féle tipológiával összevethető kategorizálásra nem alkalmas. Az is világos, hogy segítségével igen nehéz elhatárolni a nagycsaládos területeket az egyszerű háztartások dominanciájával jellemezhetőektől. Még az egyértelműen nagycsaládos Horvátországban is csak 1,7 házas férfi jut egy háztartásra (Faragó 1977. 109.) 1787-ben, ami jelzi, hogy egy-egy ottani településen is csak a háztartások egy (igaz

jelentékeny) része állt több családmagból, legalábbis a háztartásfő életciklusának egy részében. Így az elhatárolás meglehetősen nehéz, és sohasem nélkülözi teljesen a szubjektivitást. A másik probléma az, hogy a mutató segítségével természetesen a különböző típusú nagycsaládokat sem lehet egyértelműen elválasztani egymástól (a törzscsaládot, a tradicionális nagycsaládot vagy a délszláv zadrugát), hiszen ezek is csak a szóban forgó települések háztartásainak egy részét jelentették, és a Józsefi népszámlálás községi összesítéseiből csak településenkénti átlagértékeket számolhatunk. Emellett figyelniünk kell arra is, hogy az arányszám minden valószínűség szerint „lefelé” torzít, a háztartásfők egy része nem házas, hanem özvegy férfi vagy nő, és a háztartás tagjai között is lehetnek özvegy férfiak vagy a nagycsaládos formákra jellemzően nem házas, 18 éven felüli férfiak (fiúk, testvérek, egyéb rokonok). Emiatt a nagycsaládok egy része elvész, az alkalmazott arányszám nem képes kimutatni ezeket. A probléma megoldására próbálkozhatunk a mutató korrekciójával (Dányi 1977), vagy tekinthetjük az özvegy háztartásfők és a felnőtt férfi háztartástagok arányát konstansnak a területi összehasonlítások során. Tanulmányunkban ez utóbbi mellett döntöttünk.

A háztartásszerkezet mutatójának kiszámításához alkalmazott adatok (házas férfiak és háztartások száma) ellenőrzésére a legjobb egy másik egyidejű forrás felhasználása volna, de ilyennel (pl. egyházi lélekösszeírások) ekkora tömegben nem rendelkezünk. A másik lehetőség az, hogy összevetjük a Józsefi népszámlálás egy időben keletkezett, egy területi egységre vonatkozó, de különböző összeíróíveken megmaradt adatait (pl. az 1787-es országos összesítés megyei adatait az 1787-ből a megyei levéltárakban fennmaradt összesítéseivel). Emellett megpróbálkozhatunk azzal is, hogy azokban a megyékben, ahol több időmetszetről rendelkezünk adatokkal, megvizsgáljuk a változások mértékét, azt, hogy ezek mennyire illeszkednek egyéb fontos mutatók (népességszám, házak száma) változásának mértékéhez.¹¹

Az 1787-es országos (törvényhatóságokénti) összesítés adatait már Thirring Gusztáv közzétette (Thirring 1938), az adatok megtalálhatók Dányi Dezső és Dávid Zoltán forráskiadványában is (Dányi – Dávid 1960. 50–51.). A táblát használta alapvető fontosságú makroelemzéséhez Faragó Tamás (Faragó 1977) is. Ugyanakkor nyilvánvaló, hogy az egyéni számlálólapok összesítése, korrekciója részint a megyékben, részint a katonai összeíró hatóságok által történt. A kétféle összesítést együtt, az adatokat egyeztetve kellett volna végezni, vagy legalábbis az elkészült összesítéseket össze kellett volna vetni egymással, de ennek megvalósulása kétséges, illetve igen felületes lehetett (Őri 2003b 119.). Így lehetnek és vannak különbségek különböző megyei összesítések

¹¹ Ezzel a módszerrel Dányi Dezső majd Faragó Tamás próbálkozott (Dányi 1985; Faragó 2003a).

között. Emellett az is ismert, hogy a megyei összesítéseket a Helytartótanácsnál ellenőrizték, számos, a megyéknek küldött utasítást ismerünk, amely a hibákra hívja fel a figyelmet, és felszólít az adatok korrigálására (Öri 2003b). Ennek részleteiről nem sok információnk van, a különböző források adatait minden-
esetre érdemes összevetni, legalábbis azokra a megyékre nézve, ahol a megyei levéltárak megőrizték az 1787-es összesítéseket.

Az 1. tábla ennek az összevetésnek néhány részletét tartalmazza. Egymás mellé helyeztük a kétféle forrásból kiszámított háztartásszerkezeti mutatókat, illetve a családok (háztartások, familiák) és házas férfiak számát.¹²

1. Az 1787-es országos és az 1787-es fennmaradt megyei összesítések háztartásszerkezetére vonatkozó adatainak összehasonlítása

	Országos	Magyei	Országos	Magyei	Országos	Magyei
	összesítés	összesítés	összesítés	összesítés	összesítés	összesítés
	házas férfi/háztartás		háztartások		házas férfi	
Abaúj-Torna	1,042	1,055	24762	24466	25807	25807
Árva	1,011	1,004	13686	13768	13835	13829
Baranya	1,212	1,215	30507	30497	36965	37065
Bács	1,161	1,160	33808	33607 ^a	39266	38996
Békés-Csanád-						
Csongrád	1,057	1,057	27728	27727	29315	29312
Borsod	1,020	1,020	27188	27198	27744	27744
Gömör-Kishont	1,151	1,201	25267	25267	29084	29164
Heves	1,040	1,040	31037	31037	32293	32293
Pozsony	0,944	0,945	38934	38924	36767	36767
Somogy	1,092	1,092	31562	31552	34460	34460
Tolna	1,012	1,018	26686	26523 ^b	27004	27004
Túróc	1,099	1,072	7033	7093	7730	7730
Vas	0,926	0,926	42752 ^c	42752 ^d	39608 ^e	39608
Zemplén	1,076	1,076	38765	38765	41706	41706
Zólyom	1,043	1,032	10611	10625	11064	11061

Megjegyzés: A Faragó Tamás által korrigált értékek:

a: 33808 b: 26646 c: 42716 d: 42706 e: 39609

Látható, hogy a háztartásszerkezeti változó értéke csak igen kis különbségeket mutat a különböző forrástípusok szerint. A különbségek mögött a házas férfiak és háztartások számának kisebb-nagyobb különbségei állnak. A házas

¹² Az országos összesítés adatai megtalálhatók Dányi – Dávid 1960, az 1787-ből fennmaradt községsoros megyei összesítések adatai a jelen kutatás során összeállított adatbázisból származnak, listájuk megtalálható: Öri 2002. 70–71. Faragó Tamás jelenleg is az összeírás forráskritikai vizsgálatával és az adatok korrekciójával foglalkozik, ami jelen esetben a részösszegek összeadását és a megyei, illetve országos összesítés adatainak javítását jelenti. Az 1. tábla jegyzeteiben közöljük az általa megadott, korrigált értékeket is, segítségéért itt is szeretnénk köszönetet mondani.

férfiak számában lényegesebb eltérés mutatkozik Baranya és Gömör-Kishont esetében (a számok végének egyezése utalhat összeadási hibára), míg a háztartásoknál Abaúj-Tornában, Árvában, Tolnában (a korrekció lényegesen csökkent az eltérést) és Túrócban tapasztalható ugyanez. Bács esetében mindkét mutatónál nagyobb differencia látszik, de a korrekció a háztartásoknál feltárta az ezt okozó összeadási hibát. Az eltérések iránya sem egységes: hol az országos összesítés, hol a megyei summáriumok adatai magasabbak. Lehetetlen itt eldönteni, hogy melyik szám a helyes, a tapasztalatok alapján néhány esetben tehát egyszerű elírásról, összeadási hibáról van szó, pl. a háztartásoknál Somogy, Tolna vagy Túróc esetében. Abaúj-Tornában, Árvában, Tolnában vagy Túrócban ugyanakkor a házas férfiak száma egyezik, tehát ugyanazt a magcsalád mennyiséget osztották a különböző összesítésekben különböző mennyiségű háztartásra. Mint mondtuk, ez lehet elírás, számolási hiba, vagy a különböző (polgári és katonai) összeírók eltérő gyakorlata állhat a háttérben, amelynek elvi alapjait azonban nem ismerjük. Gömör-Kishontnál viszont a háztartások száma egyezik, miközben a házas férfiaké különbözik, erre nehéz magyarázatot találni, hiszen itt a kétféle összesítés ugyanazt a háztartásállományt rögzítette, de a családi állapot regisztrálásában eltértek egymástól. A magyarázat talán az adatgyűjtés és összesítés mechanizmusában rejlik: a nagycsaládos Gömörben az új házasok egy része a szülői háztartásban élt a házasságkötés után, amit a változásokat (elvből) folyamatosan vezető helyi összeírók regisztrálhattak, a katonai összeírók viszont nem, és az ő téves adatuk került az országos összeírásba. Más esetekben (pl. Bács) további egyeztetések látszanak szükségesnek (2. tábla).

2. Az 1787-es országos és az 1787-es megyei összesítések néhány adatának összevetése

	Országos	Megyei	Országos	Megyei	Országos	Megyei	Országos	Megyei	Országos	Megyei	Országos	Megyei
	összesítés											
	mezőváros		falu		puszta		összesen		házak		jogi népesség	
Abaúj-Torna	11	11	263	261	6		281	272	19173	19173	132823	132817
Árva	5	5	94	94			99	99	11539	11518	74975	74514
Baranya	7	7	341	341	19		368	348	26004	26004	174963	174963
Bács	8	8	94	94	22		127	102	30053	29841	184081	182814
Békés-Csanád- Csongrád	9	8	29	30	47	14	86	52	22761	22771	144985	144685
Borsod	10	10	166	166	23	71	199	247	22302	22312	136684	136674
Gömör- Kishont	13	13	258	258	26	26	297	297	18788	18774	134608	134608
Heves	13	12	124	135	68	25	206	172	23188	23188	163664	163664
Pozsony	23	22	288	288	26	7	342	317	27265	27258	186501	186501
Somogy	18	18	295	295	148		461	313	24277	24239	165969	165969
Tolna	17	17	89	89	63		169	106	19924	19924	133304	133304
Túróc	6	6	96	96	8	2	110	104	5353	5354	37805	37805
Vas	27	21	624	630	26	7	678	658	35308	35308	220939	220939
Zemplén	26	26	418	417	14	9	458	452	29888	29888	209861	209861
Zólyom	9	9	138	138			152	152	6682	6682	54708	54648

Ha az országos és megyei összesítésekben szereplő települések számát településtípus szerint vizsgáljuk, akkor két dolog válik nyilvánvalóvá. Az egyik az, hogy az 1787-es országos összesítésben néhány megyében egy-egy (Békés-Csanád-Csongrád, Heves, Pozsony), illetve több (Vas) falut mezővárosnak soroltak be, minden bizonnyal tévedésből, talán újra az ebből a szempontból tájékozatlanabb vagy közömbösebb katonai összeírókat követve. Ebből a mi szempontunkból különösebb zavar nem származik, hiszen az összeírt települések, házak, háztartások stb. száma ettől nem változik. A másik, ennél sokkal fontosabb különbség az, hogy a puszták külön településként való regisztrálása valóban összeírásonként és összesítésenként változik. A megyékben készült összesítések 1787-ben nem vagy alig tartalmaznak önállóan szereplő pusztákat, míg az országos összesítésben a puszták feltehetően döntő többsége külön feltüntetve szerepel. A probléma korábban is jelentkezett, az 1785-ös első összeírás során is a megyék a puszták nagy részét a falvakkal összevontan írták össze, és noha a Helytartótanács erre a hibára felhívta a figyelmet (Thirring 1938. 187.), a hibás gyakorlat tovább folytatódott. A dolog hátterében itt is félreértés, illetve értelmezési probléma állhatott, hiszen az Udvari Haditanács utasítása szerint a külön álló házakat, néhány házból álló településeket azokkal a falvakkal együtt kellett összeírni, amelyekhez tartoztak, népességekönyveiket össze kellett fűzni, noha ezt a fedőlapon fel kellett tüntetni (Thirring 1938. 162.; Óri 2003b 118–119.). Az együttes összeírásra és a külön sorban való összesítésre való igény viszont nyilván komoly zavart okozhatott, a puszták mérete szerint járhatott rendkívül változatos összeírói gyakorlattal. A 2. táblázatból nyilvánvalóvá válik, hogy a puszták külön kezelése, illetve a falvakkal való összevonása során esetenként jelentős mennyiségű ház vagy népesség tűnt el az összesítés készítésénél. Ahol a különbségek jelentősebbek (Árva, Bács, Békés-Csanád-Csongrád), ott mindig az országos összesítésekben szerepel magasabb ház-, illetve népességszám. Tehát itt a megyei összesítésekben a falvakkal összevont puszták adatainak egy része nem került be az összesítésbe, és ez okozhatta a szembetűnő különbségeket. A népszámlálási utasítások eltérő értelmezése, a részben ennek köszönhető változatos összeírói gyakorlat, a polgári és katonai összeírók közötti megfelelő kommunikáció hiánya, az adatellenőrzés elmaradása vagy felületes volta, a puszták és falvak adatainak kezelése, egyszerű elírások és számolási hibák okozták a különböző összesítések közötti eltéréseket. Ugyanakkor az is nyilvánvaló, hogy elemzésünk szempontjából a különbségek nem jelentősek, a háztartásszerkezet mutatójának differenciái (talán Gömör-Kishont kivételével) elhanyagolhatóak.

Hasonló módon vizsgálhatjuk a különböző összeírások fennmaradt megyei összesítőinek adatait is. Először a különböző típusba sorolt települések számát nézzük azokban a megyékben, ahol több évről maradtak népszámlálási táblák

(1785-ből vagy 1786-ból, illetve 1787-ből, két megyéről maradtak teljes körű adatok mindhárom számlálás időpontjából: Csanádról és Túrócról).

3. Az összeírt települések száma településtípusonként, megyei összesítések, 1785/1786 és 1787

	1785/86	1787	1785/86	1787	1785/86	1787	1785/86	1787
	mezőváros	mezőváros	falu	falu	puszta	puszta	össz.	össz.
Árva	6	5	93	94			99	99
Baranya	2	7	351	341	3		356	348
Békés	3	4	17	16			20	20
Csanád	1	1	8	8		14	9	23
Csongrád	3	3	6	6	1		10	9
Borsod*	10	10	166	166	20	71	196	247
Gömör	9	11	226	223	15	16	250	250
Kishont	2	2	37	35		10	39	47
Pozsony*	22	22	288	288	8	7	318	317
Somogy	8	18	301	295	47		356	313
Tolna*	17	17	87	89	53		157	106
Torna	1	1	41	41			42	42
Túróc	5	6	97	96	2	2	104	104
Zólyom	9	9	138	138			152	152

* Az első időmetszet 1786.

Az adatok figyelmes vizsgálatából kiderül, hogy 1785 és 1787 között néhány falu mezővárosi besorolást nyer, míg esetenként pusztákból is válhat falu (possessio vagy pagus). Nagyobb változás Baranya és Somogy esetében látszik. Az utóbbinál úgy tűnik, hogy a besorolás változása okozta az eltérést: 10 faluból lett 1787-re mezőváros, míg 4 praedium nyilvánvalóan falu besorolást kapott, miközben a pusztákat egyébként 1787-ben a falvakkal összevetően összesítették. Egyébiránt inkább az 1785-ös vagy 1786-os összesítéseken szerepelnek külön a puszták, de van kivétel is: elsősorban Borsod. Itt azonban újra hangsúlyoznunk kell, hogy egy számlálás alkalmával is többféle összesítés készülhetett, katonai és polgári, vagy akár polgári több változatban is, amelyek adatai némileg különbözhetnek az összevetések felületessége miatt. Visszatérve Baranyára, a településszámok alapján nyilvánvalónak tűnik, hogy miközben 1787-ben öt korábbi falut soroltak a mezővárosok közé, öt másik falu eltűnt az összeírásokból.¹³ A tapasztalatokat összevetve azonban itt is megállapítható,

¹³ Hiányuk nem feltétlenül jelenti azt, hogy népességüket nem írták össze. Összevonhatók őket más településekkel is, bár itt nem pusztákról, hanem falvakról van szó. Pontos választ csak a településnevek elemzésével lehet adni a kérdésre. Faragó Tamás ennek elvégzése után úgy véli, hogy az ötből két települést egész biztosan összevetünk másokkal, a maradék három pedig igen kis népességű volt (100 fő alatt), ezeket is nagy valószínűséggel más tele-

hogy a különböző vagy különböző időben keletkezett összeírások között vannak ugyan eltérések, de ezek többnyire jelentéktelenek, a háztartásszerkezet mutatóját különösebben nem befolyásolják.

Vizsgálhatjuk azt is, hogy a különböző adatok időben hogyan változnak, hogy a változások mennyire koherensek. A 4. táblázat azt mutatja, hogy a házak és háztartások számának növekedése többnyire elmarad a jogi népesség és a házas férfiak számának a növekedése mögött. Természetesen nem tudjuk kizárni azt a lehetőséget, hogy az 1787-es revízió alkalmával hiányosabb volt a házösszeírás, vagy hogy az időközben keletkezett új háztartások egy részét nem vették külön számba, hanem pl. a szülői háztartásokkal együtt írták össze. Ugyanakkor fennáll egy másik lehetőség is, amely összevág a dinamikus népességnövekedés tényével és a háztartásszerkezet összetettebbé válásának teóriájával (Faragó 1977). Eszerint a növekvő népesség számára egyre kevésbé nyílik lehetőség új háztartások alakítására, ugyanakkor kevésbé hajlandók a házasodási szokásaikon változtatni, korlátozni a házasságkötések számát, vagy későbbre halasztani annak időpontját. Ennek köszönhetően a népességnövekedéssel együtt a háztartások mérete és azok szerkezetének összetettsége növekszik, egyre többen rekednek a szülői háztartásokban, vagy legalábbis életciklusukban a szülőkkel való együttlakás egyre hosszabb időszakot jelent. Az összetett háztartások arányának 1787 és 1828 közötti növekedését Faragó Tamás ki tudta mutatni országos szinten, Husz Ildikó ugyanakkor lokális szinten (zsámbéki esettanulmányában) tudta igazolni azt, hogy az új házhoz jutás és az új háztartás kialakításának fokozódó nehézsége hogyan hosszabbítja meg a családi életcikluson belül a szülőkkel való együttélést, ami a korai házasodás viszonyai között különböző összeírási időpontok között az összetett háztartástípusok arányának növekedését jelenti (Faragó 1977; Husz 2002).

pülésekkel együtt írták össze, tehát nem az 1787-es összeírás hiányosságáról van szó (Faragó Tamás szóbeli közlése).

4. Néhány mutató változásának mértéke 1785/1786 és 1787 között

	1785/86	1787	1785/86	1787	1785/86	1787	1785/86	1787	1785/86	1787
	házak	házak	jogi népesség		háztartás		házas férfi		házas férfi/háztartás	
Árva	100	109,59	100	113,19	100	113,17	100	113,26	100	100,08
Baranya	100	102,17	100	102,24	100	101,83	100	103,40	100	101,54
Békés	100	101,75	100	105,04	100	103,95	100	104,05	100	100,10
Csanád	100	107,74	100	108,63	100	108,15	100	109,75	100	101,48
Csongrád	100	103,51	100	106,26	100	103,92	100	105,84	100	101,85
Borsod*	100	101,67	100	102,11	100	101,40	100	102,10	100	100,69
Gömör	100	101,81	100	103,23	100	101,95	100	103,89	100	108,98
Kishont	100	98,08	100	101,95	100	100,90	100	102,98	100	110,84
Pozsony*	100	100,64	100	101,58	100	101,49	100	101,37	100	99,89
Somogy	100	100,88	100	101,47	100	101,15	100	100,86	100	99,71
Tolna*	100	102,16	100	102,47	100	99,64	100	102,16	100	102,53
Torna	100	104,06	100	105,64	100	103,76	100	104,17	100	100,40
Túróc	100	101,19	100	102,34	100	103,38	100	101,54	100	96,60
Zólyom	100	101,07	100	102,90	100	101,25	100	103,58	100	101,45

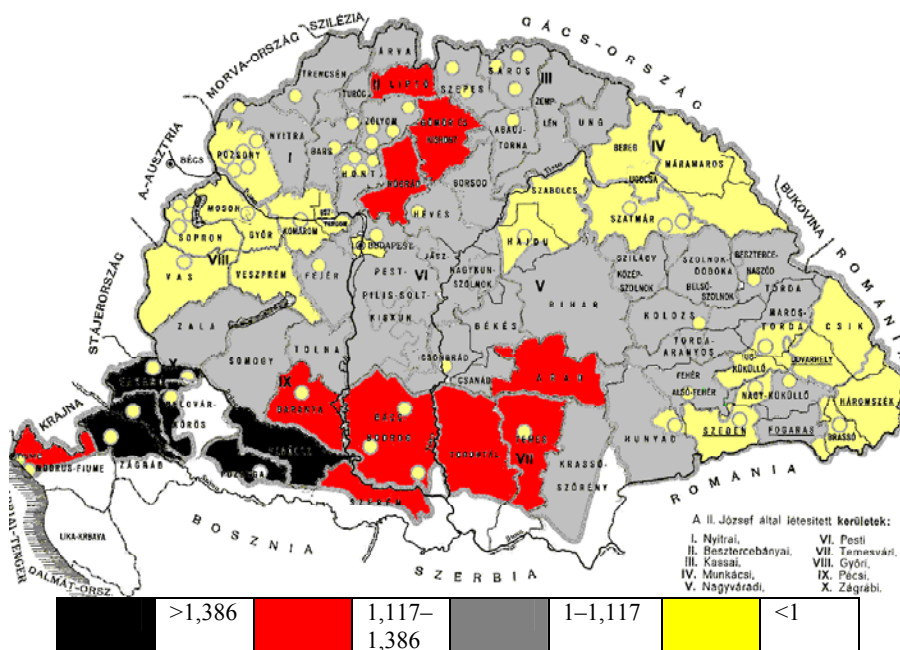
* Az első időmetszet 1786.

A 4. tábla tanúsága szerint a háztartásszerkezet mutatója többnyire növekszik, ami mögött az áll, hogy a házaspárok növekedésének üteme meghaladja a háztartásokét. A változás különösen Gömör és Kishont esetében látványos. Gömör Faragó Tamás kutatásai szerint is az egyik nagycsaládos régió központja, adataink szerint ez dinamikusan erősödő jelenség a régióban, amely terjed a szomszédos területek irányába (Kishont pl. 1785-ben még nem sorolható a nagycsaládos területek közé, 1787-re viszont a többcsaládos háztartások aránya már jelentősen növekedett: a háztartásszerkezet mutatója 1,03-ról 1,14-re nőtt). Láthatjuk ugyanakkor azt is, hogy Pozsony, Somogy és Túróc megyében a háztartásszerkezet egyszerűsödni látszik, itt a háztartások számának a növekedése meghaladta a házaspárokét. Az kevésbé valószínű, hogy a házaspár nélküli háztartások aránya jelentősen növekedett volna, így viszont a jelenség csak azzal magyarázható, hogy változott az összeírói gyakorlat a háztartások regisztrálásánál, több, korábban egy egységként kezelt rokoni csoportot külön háztartásként írtak össze 1787-ben.

Összességében elmondhatjuk, hogy adataink elemzése nem tárt fel igazán súlyos hiányokat, értelmezhetetlen eltéréseket az egy időből származó különböző összesítések, illetve a különböző időben készült összeírások között. A továbbiakban azoknak a megyéknek az esetében, ahol több időmetszetből állnak rendelkezésre adatok, mindig az utolsó, 1787-es összeírás adatait használtuk. Ahol községsoros adatokat vizsgáltunk, ott az esetleges hibák, elírások feltárására, korrekciójára nem volt módunk, de ezek a megyénként felhasznált adatmennyiséget tekintve (több száz település háztartásszerkezeti mutatója) jelentősen nem befolyásolhatták az elemzett arányszám értékét.

Elsőként az 1787-es országos összesítés megyei szintű háztartásszerkezet-mutatóit vittük térképre. Faragó Tamás elemzéséhez képest (Faragó 1977) anynyi változás történt, hogy feldolgoztuk az erdélyi megyék adatait is. Az egy háztartásra jutó házas férfiak száma országosan (Erdéllyel, Horvátországgal és a szabad királyi városokkal együtt) 1,059 volt (összes házas férfi és az összes háztartás hányadosa), ami azt jelenti, hogy a magcsaládos háztartások túlsúlya volt jellemző az országra. Ám az egyes megyék háztartás mutatóinak értéke jelentősen különbözött egymástól. Így ha a megyéket akarjuk az átlagtól való eltérésük alapján kategóriákba sorolni, és ehhez a megyék háztartás mutatóinak átlagát használjuk (átlag: 1,117, szórás: 0,269), akkor a következő, jóval változatosabb képet kapjuk.¹⁴

¹⁴ A kategorizálás alapja az átlagtól való eltérés volt. Így átlag feletti, egységnyi szórással növelt átlag feletti, átlag alatti és 1 alatti kategóriákat hoztunk létre. Az országos átlag és a megyei értékek átlagának eltérése abból ered, hogy míg országosan az összetett háztartások aránya csekély (a népesség relatíve kis hányada él ezekben), addig bizonyos megyékben előfordulásuk jóval gyakoribb. Így ha minden megye egyenlő súlyt kap az átlagolás révén, akkor a háztartásszerkezeti mutatónak ez az átlagértéke magasabb lesz, mint az országos összesen sorból számított érték. Itt és a következőkben mindvégig a II. József által módosított megyéket vizsgáltuk, amelyek az összeírás számára is alapegységként szolgáltak. A legjelentősebb eltérések a korábbi és a későbbi megyehatárokhoz képest Erdélyben találhatók. Lásd: Dányi – Dávid 1960. 389. A térképek forrása: Thirring 1938. 17.

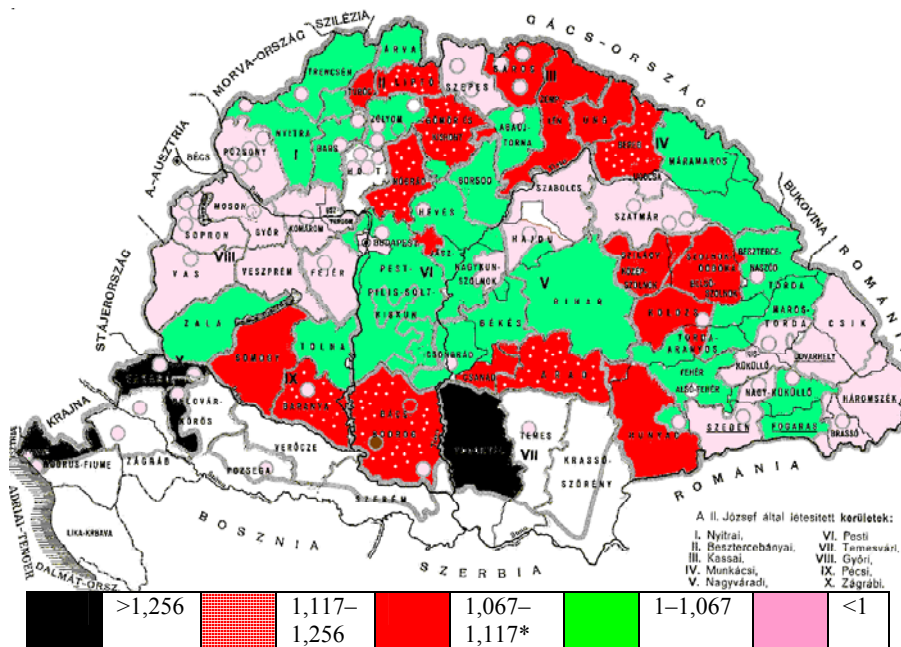


I. Magyarország megyéinek háztartásszerkezete, 1787
 (Egy háztartásra jutó házas férfiak száma, 1787-es országos összesítés)

A térképről leolvasható, hogy a 18. század végén két olyan nagyobb terület volt Magyarországon, ahol a több családos háztartások nagyobb arányban fordultak elő. Az egyik az ország déli sávja, az Adriától Erdélyig, ezen belül is kiemelkednek a horvátországi és szlavóniai megyék, bár eltérések itt is tapasztalhatók. A másik összefüggő nagycsaládos régió a Felvidéken található (Liptó, Gömör, Nógrád). Ezzel ellentétben a több családos háztartások előfordulása igen ritka az ország észak-nyugati, észak-keleti és dél-keleti részén (döntően a Székelyföld és a Szászföld nagy részén), valamint a szabad királyi városokban.¹⁵

¹⁵ Még egyszer hangsúlyozni szeretnénk, hogy a nagycsaládok túlsúlya vagy ritkasága azt jelenti, hogy egy bizonyos időpontban (az összeírás idején) a háztartások hogyan oszlottak meg e szerint a szempont szerint. Mindez nem azt jelenti, hogy a háztartások egy része egész életciklusa alatt ebbe vagy abba a kategóriába tartozott, hanem azt, hogy összetételük időben változott, és így az egy időpontban megfigyelt megoszlás legfeljebb arra utal, hogy melyik forma jellemzi leginkább a háztartás életciklusát (lásd pl. Husz 2002).

Következő térképünkön a rendelkezésre álló megyei összesítések (1785, 1786 vagy 1787) összesen sorából számolt átlagos háztartásszerkezet-mutató alapján képezett kategóriákat látjuk. Az így számolt országos átlag némileg különbözik az előzőleg számolttól, mivel az országos összesítésben több, öszszevontan szereplő megyét itt külön vehettünk tekintetbe (Esztergom-Komárom, Bereg-Ugocsa, Gömör-Kishont). Emellett számos megyénél az 1785-ös összeírásból származó arányszám szerepel, ami, mint láttuk, némileg alacsonyabb lehet az 1787-es értékeknél. Ezenkívül, az országos összesítéssel szemben, itt vannak hiányzó megyéink is. Az átlag így 1,067 volt (szórás 0,190), ami a kategória határok módosulásával járt.

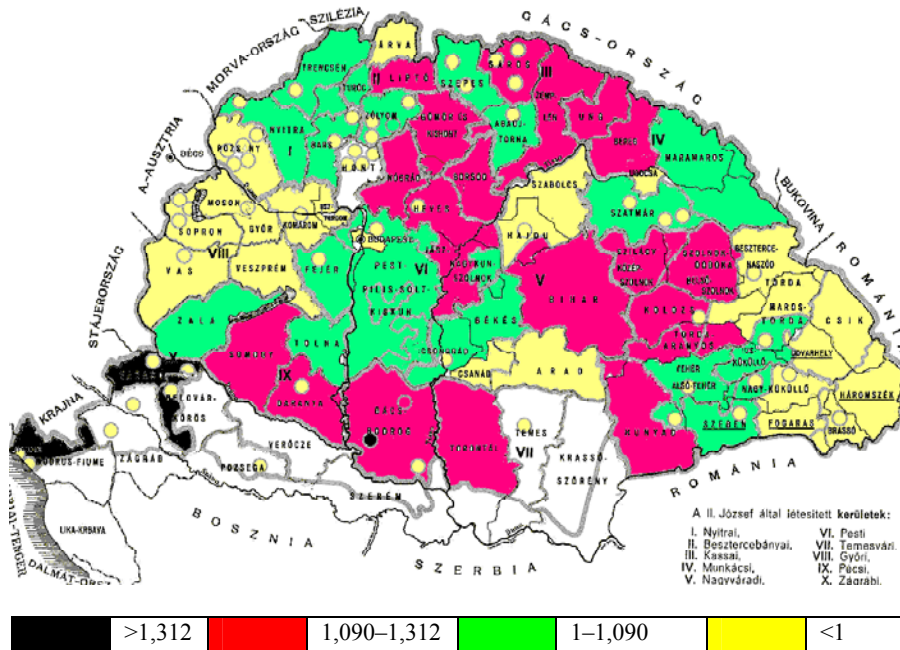


*II. Magyarország megyéinek háztartásszerkezete, 1785–1787
 (Egy háztartásra jutó házas férfiak száma, megyei összesítések)*

Ennek ellenére a nagycsaládos régiók keveset változtak, mivel az átlagon felüli, túlságosan széles kategórián belül pöttyözéssel kiemeltük az előző, országos összesítésben is átlag felettinek számító megyéket. Lényeges változás az előző térképhez képest az, hogy Bereg és Ugocsa szétválasztásával Bereg is az összetett háztartások nagyobb arányával jellemezhető régióba került. Itt a szabad királyi városokat sem egységként kezeltük, ami Szabadkát és Zombort

választotta el a többiektől, a két bácskai város tágabb földrajzi régióját követi, és nagyobb arányban jellemezhető összetett háztartásokkal, mint a többi város. A Gömörrel leválasztott Kishontra viszont inkább az egyszerűbb háztartások túlsúlya jellemző.

A III. térkép egy újabb lehetséges szempontot épít az elemzésbe. Ha a háztartásszerkezet megyei szintű mutatóját nem a megyei összesen sorokból számoljuk, hanem a községek arányszámait átlagoljuk, az eredmény némileg eltér az előzőektől. Ebben az esetben minden település egyenlő súlyt kap a megyei átlag kiszámításánál, és ettől az átlagszámok többnyire emelkednek. Ez annyit jelent, hogy a megyék többségében a kisebb településeken fordulnak elő nagyobb valószínűséggel többcsaládos háztartások (jellemzően nem a városokban, mezővárosokban), amelyek így nagyobb jelentőséget kapnak, mint a II. térkép esetében. A III. térképnél alkalmazott számítási mód tehát bizonyos fokig jelzi azt is, hogy mely megyékben fordulnak elő jelentősebb nagycsaládos régiók, annak ellenére, hogy a megye teljes népességére ez a háztartásforma kevésbé jellemző.



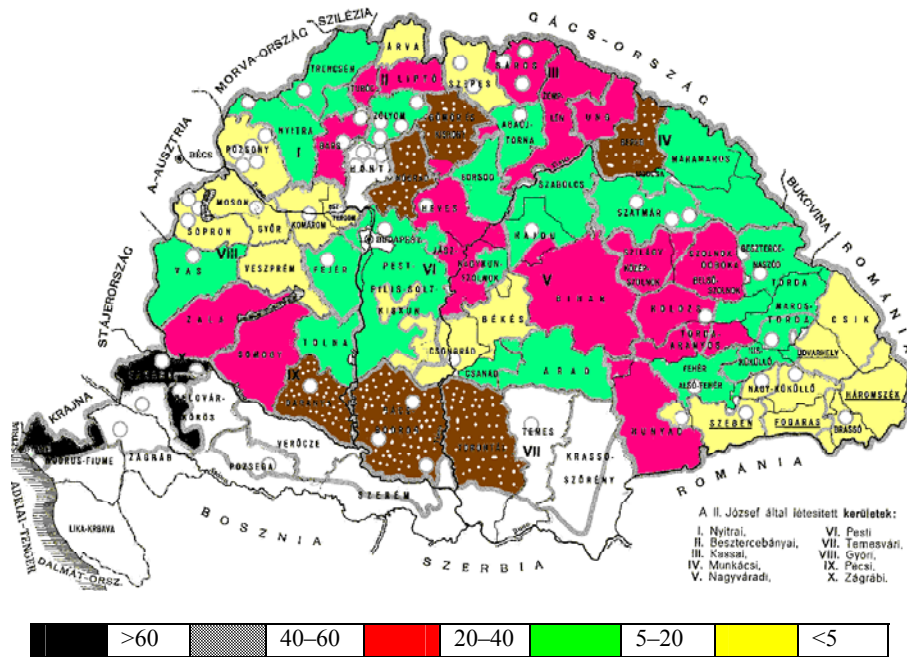
*III. Magyarország megyéinek háztartásszerkezete, 1785–1787
 (Egy háztartásra jutó házas férfiak száma, községek átlagértékei)*

Jól látható, hogy az észak-nyugati és székelyföldi magcsalados övezet stabil, itt kicsi az arányszám szórása, a települések általában egységesen ehhez a háztartásszerkezeti mintához tartoznak. Itt is azok a horvátországi megyék jelentik a nagycsalados ellenpontot, amelyekről vannak községsoros összesítéseink. Az átlagon felüli kategória azonban, amelyen belül a többcsalados háztartások gyakorisága a települések egy jelentősebb részén viszonylag nagy, alaposan megnövekedett. A déli zóna kiterjedt nyugati (Somogy) és keleti (Hunyad) irányba, a felvidéki nagycsalados övezet dél felé nőtt meg, Heves és a Jászság irányába (Borsod inkább kivétel: bár itt is vannak nagycsalados falvak – lásd Faragó 2002 – ezek súlya a megye egészén belül kicsi). Alaposan megnőtt az észak-keleti nagycsalados régió is: Bereg mellett Sáros, Zemplén, Ung is ide tartozik, és jól kivehető egy bihari és erdélyi tömb is, amelyen belül azonban Kolozs megyére jóval kevésbé jellemző a nagycsalados falvak jelentősebb száma. Érdekes Arad megye helyváltoztatása, míg korábban az átlag feletti kategóriába került, ezzel a módszerrel számolva háztartásszerkezeti arányszámát, kifejezetten magcsalados régióknak tűnik. Itt egyértelműen arról van szó, hogy a nagyobb településeken jelentősebb a többcsalados háztartások súlya (az

országos képpel ellentétben), míg a magcsaládos puszták figyelembe vételével, azok önálló településként való kezelésével az egész megye átlaga a nukleáris családos háztartások túlsúlyát mutatja. A megyei háztartásszerkezeti mutató értéke tehát nagymértékben függ kiszámítása módjától, ha minden településnek egyenlő súlyt adunk, akkor többnyire az összetett háztartások jelentőségét növeljük, illetve a nagycsaládos megyék mellett kiemeljük azokat is, ahol a települések egy részén, egy-egy mikrorégióban fordulnak elő nagyobb gyakorisággal többcsaládos háztartások (pl. Sáros, Zemplén, Ung, Heves, Bihar, Szilágy, Somogy stb.). Figyelemre méltó az is, hogy földrajzi téren a bihari, erdélyi tömb kivételével ezek a kisebb nagycsaládos régiók az „igazi” nagycsaládos megyékhez közel helyezkednek el, valószínűleg többnyire azokkal egységes nagycsaládos régiókat alkotnak.

Világos azonban az is, hogy kisebb nagycsaládos mikrorégiók ott is előfordulhatnak, ahol egyébként ez a háztartásforma sem a megyei népesség, sem pedig a települések nagyobb hányadára nem jellemző. Ilyenek lehetnek az eddigi kutatások alapján Borsod (Faragó 2002), Pest (Óri 2003a), de az imént említett Kolozs, vagy pl. Zala. A következőkben a kategorizálást annak megfelelően végeztük, hogy a megye települései között mekkora arányban fordulnak elő olyanok, ahol a háztartásszerkezeti mutató értéke nagyobb, mint 1,2.¹⁶

¹⁶ Az 1,2 mint határérték lényegében önkényes döntés eredménye. Mivel a különböző számításoknál más-más országos átlagértékeket kaptunk, ezért ezek alapján nem akartuk a megyéket kategorizálni. Az 1,2-es értéket használja Dányi Dezső is a nagycsaládos régiók elhatárolására (Dányi 1977), ez – feltéve, hogy a többcsaládos háztartásokban csak két nukleáris család él – azt jelentené, hogy a háztartások legalább 20%-a több családmagból áll. Természetesen előfordulhatnak kettőnél több családmagból álló háztartások is, de a másik oldalon a viszonylag magas halandóság miatt valószínűleg gyakoribbak azok az eredetileg többcsaládos formák, ahol a családfő, vagy valamelyik háztartástag özvegy (kiterjesztett családi háztartás), így az 1,2-es arányszám inkább 20%-nál magasabb összetett háztartásarányt jelenthet.



IV. Magyarország megyéinek háztartásszerkezete, 1785–1787
 (1,2 házas férfi/háztartásnál magasabb értékű települések aránya – %)

A IV. térkép jól kirajzolja az ország nagycsaládos régióit, ha azok pontos lokalizálását (földrajzi vagy néprajzi tájegységhez kötését) nem is teszi lehetővé. Itt újra a I. térkép (az 1787-es országos összesítés) nagycsaládos megyéi, régiói „ugranak ki”. Horvátország elsősorban, ahol pl. Varasd vagy Körös megyékben a falvak több mint 90%-a 1,2-nél magasabb háztartásszerkezeti mutatóval rendelkezik, de a megyei átlaguk ennél valójában jóval magasabb (Varasdé 1,6, Körösé 2,2!). De Baranyában, Bácsban és minden bizonnyal a Bánátban, valamint Észak-Magyarországon Nógrádban, Gömörben, Beregben is a települések kb. fele tartozik az egyértelműen nagycsaládos kategóriába. Szintén jelentős a nagycsaládos települések aránya a Felvidéken Barsban, Túrócban, Liptóban, észak-keleten Sárosban, Zemplénben, Ungban, illetve Biharban és Erdély középső és nyugati részén. A jelentékeny arányban nagycsaládos zóna a Dunántúlon Somogy mellett Zalára is kiterjedt (a települések 22%-a nagycsaládos). Ugyanakkor a többcsaládos háztartásforma előfordulása minimális az észak-nyugati megyékben (Pozsony, Moson, Sopron, Győr, Veszprém, Komárom, Esztergom), kirajzolódik egy nukleáris családos tömb

északon (Árva és Szepes), valamint Erdélyben (Székelyföld, Szászföld). Ide sorolható még a Kiskunság, valamint Békés és Csongrád megyék is.

Az 1787-es országos összesítés alapján számolt megoszláshoz képest elemzésünk annyi többletet hozott, hogy a megyei átlagok mögött meghúzódnak sokszínűségekből is meg tudott mutatni valamit. Nyugat-Magyarországot vagy Délkelet-Erdélyt, illetve Árvát, Szepeset leszámítva a háztartásszerkezeti mutató szórása erős, a megyei átlagok mögött igen változatos a települések megoszlása a háztartások szerkezetének tekintetében. Különösen az ország észak-keleti részén, Biharban, a Partiumban, Erdély középső részén vagy a Dél-Dunántúlon (Somogyban, Zalában), illetve a Felvidék egy részén (Bars, Túróc, Liptó) voltak nagyobb, összetett háztartásformákkal jellemezhető régiók, amelyeket az országos elemzések kevésbé képesek kimutatni.

Eddigi elemzésünk a háztartásszerkezeti különbségek okait nem tudta megközelíteni. A továbbiakban erre teszünk kísérletet két megye községsoros adatainak elemzésével. Az egyik, Pest-Pilis-Solt, igen változatos földrajzi, társadalmi, gazdasági, etnikai és felekezeti téren, ugyanakkor inkább a nukleáris családos típust reprezentálja, de a többcsaládos háztartások jelentős hányada így is a településeinek kb. 10%-ára jellemző (ahol a háztartásszerkezeti mutató nagyobb, mint 1,2 házas férfi/háztartás). Liptóban ugyanez az arány 30%, itt jóval elterjedtebb volt a többcsaládos háztartás, a megye ugyanakkor jóval egységesebb akár földrajzilag, akár etnikailag vagy felekezetiileg.

Mielőtt azonban a két megye vizsgálatára áttérnénk, még egy szempontot figyelembe kell vennünk, ami feltárhatja a háztartásszerkezeti különbségek okainak egy részét. Ez pedig a településtípus dimenziója. Az eddigi tapasztalatok azt mutatják, hogy az összetett háztartásformák lényegében a falvakban fordulnak elő, a város (akár szabad királyi városról, akár mezővárosról van szó) egyik fontos jellemzője a nukleáris háztartások túlsúlya, illetve a töredécsaládos és egyszemélyes háztartások nagyobb mértékű előfordulása. Mindez elsősorban nyilván a migráció eredménye, a város sok okból vonzza az egyedülállókat (speciális, elsősorban a városra jellemző munkalehetőségek miatt, pl. házi cselédek, céhlegények, inasok, de koldusok is stb.). A Józsefi összeírás maximalsan igazolja ezt a tapasztalatot. A 61 szabad királyi városból mindössze három (Libetbánya, Szabadka és Zombor) háztartásszerkezeti mutatója nagyobb egynél, de ezek között csak a két utóbbiban lehetett viszonylag magas a több családos háztartások gyakorisága.¹⁷ A mezővárosokra szintén a nukleáris háztartások túlsúlya jellemző, átlagosan a 456 vizsgált mezővárosban 0,959 házas férfi jut egy háztartásra. Itt azonban az átlag mögött már nagyobb a vál-

¹⁷ Az egy háztartásra jutó házas férfiak száma Szabadkán 1,247; Zomboron 1,325. A szabad királyi városokban átlagosan 0,811 ugyanez az arányszám (N=61).

tozatosság, 41 mezővárosban (az esetek 9%-a) a mutató értéke meghaladta az 1787-es országos összesítésből számolt átlagértéket (1,117).

5. *Mezővárosok száma és aránya megyénként, ahol az egy háztartásra jutó házaspárok száma nagyobb mint 1,117 (az 1787-es országos összesítés átlagértéke)*

Megye	N	%	Megye	N	%
Torontál	4	100,0	Zólyom	2	22,2
Baranya	2	66,6	Zala	5	19,2
Varasd	2	66,6	Gömör	1	11,1
Liptó	6	54,4	Szabolcs	1	11,1
Szeverin	2	50,0	Borsod	1	10,0
Túróc	2	40,0	Heves	1	8,3
Somogy	3	37,5	Nyitra	2	7,7
Jászság	1	33,3	Pest	1	5,0
Küküllő	1	33,3	Zemplén	1	4,0
Nógrád	3	27,3	Összesen	41	9,0

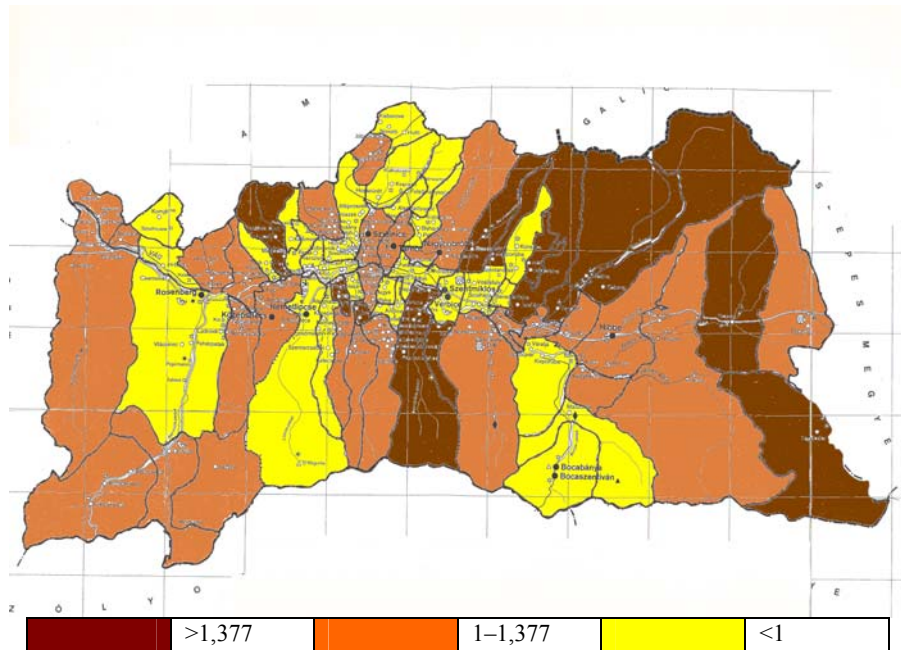
Táblázatunkból kiderül, hogy a mezővárosok háztartásszerkezete nem teljesen független a környező vidékétől, erősen nagycsaládos régiókban a mezővárosokban (illetve egy részükben) nagyobb a többcsaládos háztartások aránya. Úgy fogalmazzunk, hogy a regionalitás a háztartásszerkezetet meghatározó legfontosabb tényező, amit a településtípus többnyire felülír, a városok helytől függetlenül nukleáris családos háztartásokkal jellemezhetőek. Bizonyos környezetben (erősen többcsaládos régióban, vagy speciális társadalmi struktúra stb. esetén) azonban a városi, mezővárosi státusz mint meghatározó tényező háttérbe szorulhat. Egy másik értelmezési lehetőség a városok és főleg a mezővárosok sokféleségére irányíthatja a figyelmet.

Háztartásszerkezet Liptó és Pest-Pilis-Solt megyében 1785-ben

Liptó minden elemzési változat szerint a nagycsaládos régióba tartozik, míg Pest inkább a nukleáris családi háztartások túlsúlyával jellemezhető. Ugyanakkor nyilvánvaló, hogy Liptóban is vannak magcsaládos régiók, míg Pest megyében is előfordulnak olyan falvak, ahol gyakoriak a többcsaládos háztartások. A háztartásszerkezet vonatkozásában eddig a kutatások lényegében a szintértől függően más és más meghatározó tényező szerepét hangsúlyozták. A háztartásszerkezet lehet táji, illetve valamely etnikai hagyomány (pl. öröklési rendszer) eredménye (Andorka – Faragó 2001), különbségeit lokálisan lehet nagyon eltérő kultúrájú nemzetiségi csoportokhoz kötni, így Buda környékén és a Pilisben

markáns különbségek mutatkoznak a délszlávok és a németek, illetve a köztes helyet elfoglaló magyarok és szlovákok között e téren (Faragó 1985), míg Zsámbékon, egy településen belül találhatunk nemzetiségi csoportok közötti különbségeket az öröklésben és a háztartásszerkezetben (Husz 2002). Összességében a felekezeti és etnikailag igen vegyes Pest megyéről elmondható, hogy a háztartásszerkezetben fellelhető differenciákban mind a 18., mind a 19. század végén van egy domináns etnikai meghatározó tényező: elsősorban a németek és délszlávok képviselnek igen eltérő háztartásszerkezeti mintát (Öri 2003a és 2007). A községsoros elemzést tovább bonyolítja az a tény, hogy helyenként e két szélsőség egy településen belül, egymás mellett volt található (pl. Szigetcsép). A háztartásszerkezetnek ugyanakkor van egy településtípus szerinti meghatározottsága, ahogy az országos adatok elemzésénél is láttuk, a mezővárosok a nukleáris család típusba tartoznak, ha nem is régiótól teljesen függetlenül. Másrészt Pest megyén belül is megfigyelhető bizonyos regionalitás, ami a földrajzi, gazdálkodási, illetve társadalmi faktorokra irányítja a figyelmet (Öri 2003a, 2007). Más, etnikai téren kevésbé vegyes megyékben, illetve mezővárosban (Borsod és Keszthely) is inkább a gazdasági, társadalmi tényezők tűnnek meghatározónak (Faragó 2002; Benda 2002). A továbbiakban ezeknek a tapasztalatoknak az alapján elsősorban a térbeli, illetve a társadalmi meghatározókra összpontosítjuk figyelmünket, annál is inkább, mert Liptó is meglehetősen homogén nemzetiségi-nyelvi vonatkozásban (Hajdú-Szaszkóné 1994).

Elsőként Liptóban vesszük szemügyre a háztartásszerkezet területi különbségeit. A községsoros adatok alapján a településekből négy kategóriát képeztünk, a megyei átlaghoz való viszony figyelembe vételével. 1785-ben a háztartásszerkezeti mutató megyei átlaga 1,132 volt, a községek átlaga szinte ugyanennyi (1,133), ami azt mutatja, hogy az összetett és egyszerű háztartások igen egyenletesen oszlottak meg településnagyság szerint. A megye településeinek közel egyharmadán a többcsaládos háztartások előfordulása gyakori volt (egy háztartásra jutó házas férfiak száma nagyobb volt mint 1,2). Láttuk ugyanakkor azt is, hogy a liptói mezővárosok is erős differenciát mutatnak, az egyik felükben nem volt ritka a többcsaládos háztartás, míg a másik felük tipikus mezőváros volt e tekintetben is (5. táblázat). Az V. térkép a liptói települések háztartásszerkezeti alaptípusainak térbeli megoszlását mutatja, a jobb áttekinthetőség kedvéért itt csak három kategóriát ábrázoltunk: a nukleáris családostípust (kevesebb mint 1 házas férfi háztartásonként), a többcsaládosat (egységnyi szórással – 0,244 – növelt átlag feletti háztartásszerkezeti mutató) és a köztes, átlag körüli csoportot.



A térkép forrása: Hajdú – Szaszskóné 1994.

V. Liptó megye települései a háztartásszerkezet alaptípusai szerint, 1785

A két háztartásszerkezeti szélsőség viszonylag jól elkülönül egymástól. Nukleáris családi terület a Vág völgye, a nagyobb mezővárosok (Rózsahegy, Németlipcse, Liptószentmiklós) és környékük, míg a többcsaládos régiót elsősorban a megye észak-keleti, keleti, nagyhatárú hegyvidéki települései alkotják. De a térbeli elhatárolódás nem tökéletes, vannak kisebb völgyi települések, ahol gyakoriak a többcsaládos háztartások, a kisebb, nagycsaládos mezővárosok is elszórva találhatók a megye területén (pl. Hibbe, Szliács stb.).

Többet ígér a demográfiai és társadalomszerkezet szerinti vizsgálat, amire a Józsefi népszámlálás ad bizonyos lehetőséget (6. táblázat). Minél bonyolultabb a háztartások szerkezete, annál többen élnek egy-egy házban, illetve háztartásban. Viszont az egy házra jutó háztartások számában nincs ilyen összefüggés, érthető módon a nagy háztartások kevésbé osztják meg házukat más háztartásokkal. Érdekesek a nemek és korcsoport szerinti különbségek is: a magcsaládos kategóriában nőbőbblet van (özvegy női háztartásfők magas aránya, mezővárosi cselédnők stb.), míg az összetettebb csoportokban egyre nő a férfiak aránya, a többcsaládos falvakban erős a férfi bőbblet. Valószínűleg a nagycsa-

ládokban (az atyai háztartásban) az örökösödési szokások miatt elsősorban a fiúgyermek maradt huzamosabb ideig, akár házasok, akár nőtlenek voltak, és az apa haláláig együtt gazdálkodtak (Benda 2002), míg elsősorban a lányok házasodtak más háztartásokba, illetve vándoroltak el (lásd a negatív vándorlási egyenleget). A kiskorúak arányának pozitív összefüggése a háztartások bonyolultságával elsősorban a magasabb termékenység eredménye lehetett, nyilván a korai és teljes körű házasodás volt ennek oka, míg a magcsaládos falvakban, mezővárosokban magasabb volt az egyedülállók aránya. Látható az is, hogy Liptó az elvándorlás egyik régiója volt, a legkisebb vándorlási hajlandóság a nagycsaládos falvakra volt jellemző (hegyvidéki, elzártabb települések), ugyanakkor éppen ezekben a legnagyobb a vándorlási veszteség is, hiszen itt a legnagyobb a termékenység, legerősebb a relatív túlnépesedés. A társadalmi kategóriákat tekintve, megfigyelhető, hogy a zsellérek aránya viszonylag állandó, viszont a nagycsaládok arányának növekedésével erősen nő a „parasztok” (négyed teleknél nagyobb jobbágytelekkel rendelkezők) aránya.

6. Liptó megye 1785-ben, demográfiai és társadalomszerkezeti mutatók a háztartásszerkezet kategóriái szerint

	Házaspár/háztartás	Fő/ház	Család/ház	Fő/Család	Házaspár/család	Férfi/100 nő	Kiskorú ^a /100 nagykorú férfi (keresztények)	Távol/1000 fő	Idegen/1000 fő	Nemes ^b %	Polgár ^c	Paraszt ^c	Zsellér ^c	Mezőváros	Falu	Puszták
I.	<1	7,06	1,38	5,11	0,929	98,11	85,41	41,12	24,67	10,71	14,38	12,18	34,95	5	48	1
II.	1-1,133	8,38	1,51	5,55	1,070	101,59	103,03	29,06	14,42	6,43	0,58	24,32	44,16		28	
III.	1,133-1,377	8,27	1,36	6,07	1,236	104,16	111,92	32,54	16,55	3,12	1,48	35,15	36,47	6	25	5
IV.	>1,377	9,04	1,24	7,27	1,536	107,38	126,64	35,14	6,23	1,55	0,29	39,02	35,50		22	

a: kiskorú = összes keresztény férfi – parasztek és polgárok örökösei és 18 éven aluli „sarjadék”

b: nemesek aránya a teljes férfi népességben belül (%)

c: megfelelő társadalmi kategória aránya a felnőtt, nem nemes férfi népességben belül (%)

7. Pest-Pilis-Solt megye 1785-ben, demográfiai és társadalomszerkezeti mutatók a háztartásszerkezet kategóriái szerint

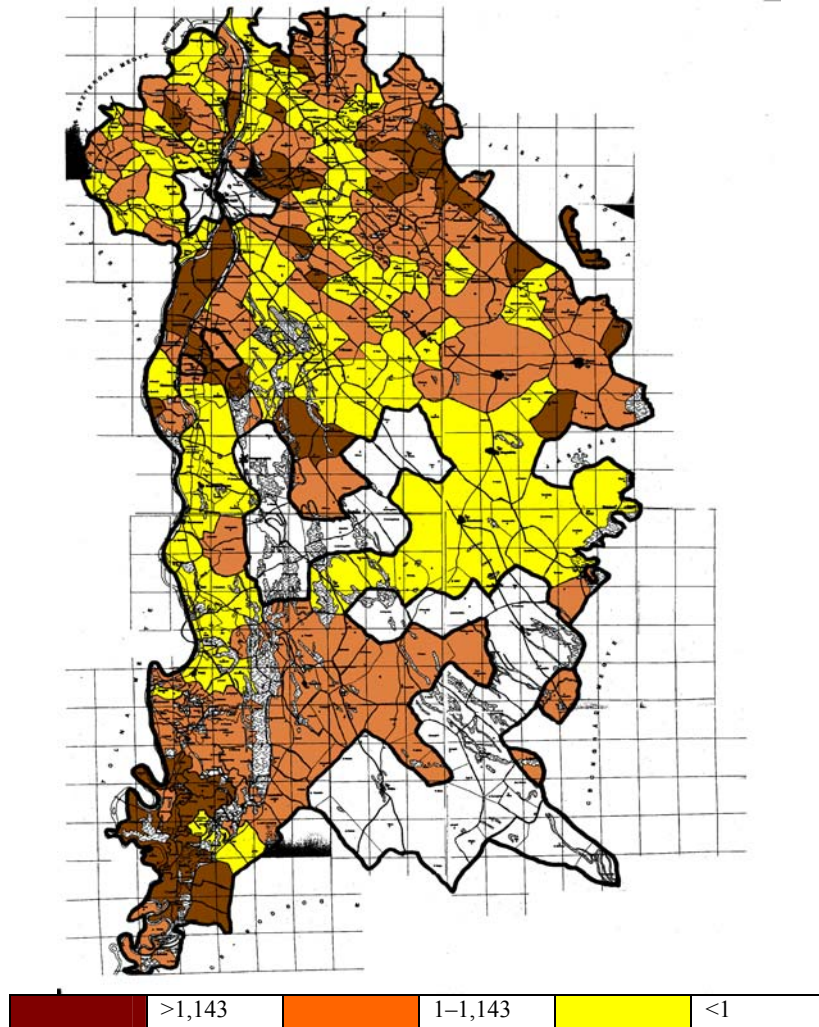
	Házaspár/háztartás	Fő/ház	Család/ház	Fő/Család	Házaspár/család	Férfi/100 nő	Kiskorú ^a /100 nagykorú férfi (keresztények)	Távol/1000 fő	Idegen/1000 fő	Nemes ^b %	Polgár ^c	Paraszt ^c	Zsellér ^c	Mezőváros	Falu	Puszták
I.	<1	6,44	1,32	4,86	0,943	102,55	91,32	13,30	19,34	2,78	4,97	17,42	51,94	14	61	16
II.	1-1,143	6,45	1,24	5,20	1,059	104,21	112,42	12,99	13,97	1,25	1,57	32,20	49,34	6	70	5
III.	>1,143	7,21	1,24	5,79	1,232	102,58	120,26	9,76	9,04	2,27	0,65	40,34	42,28		30	7

a: kiskorú = összes keresztény férfi – parasztek és polgárok örökösei és 18 éven aluli „sarjadék”

b: nemesek aránya a teljes férfi népességben belül (%)

c: megfelelő társadalmi kategória aránya a felnőtt, nem nemes férfi népességben belül (%)

Tehát a többcsaládos háztartásokban elsősorban a (szlovák) telkes jobbágyok éltek, míg a nukleáris családi háztartások inkább a mezővárosi polgárokra, és az ott, illetve a nemesi falvakban élő nemesekre voltak jellemzőek. Sajátos vonás ugyanakkor, hogy a liptói mezővárosok megoszlanak a háztartásszerkezet vonatkozásában, egyik felük egyértelműen az egész országban megfigyelhető mezővárosi jelleg képviselője (egyszerű háztartásszerkezet), míg a másik típusnál jóval gyakoribb a többcsaládos háztartás előfordulása. Az összetett háztartások gyakorisága tehát sajátos gazdasági, társadalmi, kulturális viszonyokkal függ össze (telkes jobbágygazdaságok jelenléte, korai és általános házasságkötés, egyenlően osztó öröklés, a háztartásfő haláláig való közös gazdálkodás), amelynek megvannak a demográfiai következményei (nagy háztartások, férfítöbbség, magas termékenység, sok gyerek).



A térkép forrása: Szaszkóné 1988.

VI. Pest-Pilis-Solt megye települései a háztartásszerkezet alaptípusai szerint, 1785¹⁸

¹⁸ Eredetileg Pest megyében is négy kategóriát hoztunk létre, de mivel a megyei átlag túl közel van az egyhez, ezért az „átlag alatti” típusba csak négy település került. Ezt így összevontuk az átlag „feletti” csoporttal.

Pest megyére áttérve láthatjuk, hogy mind a nukleáris családi, mind a többcsaládos háztartás több helyszínen, többféle környezetben és feltételezhetően különböző tényezők következtében fordulhat elő nagyobb gyakorisággal. Nyilvánvaló egyrészt az etnikai tényező szerepe, nukleáris családok a Buda környéki német falvak, nagycsaládok a szintén Buda környéki vagy Csepel szigeteki délszláv közösségek. Jelen van a településtípus, főleg a mezővárosi jelleg mint meghatározó tényező, a mezővárosi háztartások egyszerűek, még akkor is, ha a lakosság egy része délszláv (Szentendre).¹⁹ Megfigyelhető egy táji, kulturális faktor is: a megye délnyugati csücskében, a Duna mellett, református jobbágyfalvakban, szűk határu, ártéri településeken jelennek meg a többcsaládos háztartások (valószínűleg a születéskorlátozással együtt). A megye északkeleti jobbágyfalvaiban a szántóföldi gazdálkodás munkaerő-szükséglete hívja életre a többcsaládos háztartásokat, együtt a házasodási és öröklési szokásokkal. Valószínűleg ugyanez a helyzet néhány alföldi pusztában, noha egyébként az alföldön inkább az egyszerűbb háztartástípus dominanciája figyelhető meg.

A 7. táblázat változóit értékelve megállapíthatjuk, hogy a demográfiai összefüggések részben hasonlóak: a többcsaládos háztartások nagyobb gyakorisága itt is nagyobb háztartásmérettel, népesebb házakkal, több gyermekkel, nagyobb termékenységgel járt együtt. A nemek szerinti különbségek azonban Liptóval ellentétben itt nem jelennek meg. Talán a Pest megyei nagycsalád szokásrendszere különbözött a Liptó megyeiétől, talán az eltérő vándorlási minta alakított ki más, kiegyensúlyozottabb nemek szerinti összetételt. Itt is az összetett háztartásszerkezeti kategóriában a legkisebb a vándorlási hajlandóság, de az összességében mindenhol alacsonyabb, mint Liptóban, és enyhén pozitív vándorlási egyenleg jellemz minden csoportot. A zsellérek mellett itt a nemesek aránya is indifferens, viszont a polgároké és parasztoké hasonló képet mutat, mint Liptóban. A bonyolult háztartásszerkezet a telkes jobbágyok arányával mutat pozitív és a (mezővárosi) polgárokéval negatív összefüggést. A mezővárosok és puszták itt viszont egyértelműen a magcsaládos háztartások világát jelentik.

Pest megye esetében korábbi kutatásaink során ugyan szűkebb település-mintán (121 település), de jóval több változó segítségével vizsgáltuk a 18. század végi háztartásszerkezet meghatározó tényezőit. A Józsefi népszámlálás adatai mellett felhasználtuk a Józsefi kataszteri összeírás és különösképpen az 1770-es, 1780-as évek nem nemesi lélekösszeírásainak községsoros adatait (Őri 2003a; 2007).²⁰ A kataszteri összeírásból kiszámítható a határ művelési ágak

¹⁹ Természetesen a szerb háztartások egy része itt is lehet többcsaládos, de ez nem túl gyakori, az özvegy háztartásfők, nem családok, vagy egyszemélyes háztartások magas aránya miatt ez a jelenség eltűnik a településátlagban.

²⁰ A lélekösszeírás adatai a Pest Megyei Levéltárban találhatóak: *Conscriptio Animarum*, 1774–1776; 1778; 1781–1783; IV. 74/CC. III. 1–7. Kat. szám: 402–408.

Az 1789-es kataszteri összeírás adatai: Szaszskóné 1988.

szerinti megoszlása, míg a lélekösszeírások alkalmasak a házasságkötés korának, a szolgák arányának, a házasok arányának és más fontos demográfiai mutatóknak a kiszámítására. Az elemzés eredményeinek részletes ismertetésére itt nincs mód, de annyi egyértelmű, hogy az itt említett etnikai, táji, településtípus szerinti és gazdálkodás, társadalmi összetétel szerinti összefüggések ott is előkerültek. Tehát az összetett háztartásformák a szerbek, horvátok, a Duna menti vagy Cserhátaljai mikrorégiókban, szántóföldi gazdálkodást végző telkes jobbágyok között gyakoriak, míg a nukleáris családi forma inkább elterjedt, de különösképpen a németek, a mezővárosiak, az alföldi nagyhatárú települések lakói között. De egyik faktor sem kizárólagos erejű, a háztartásszerkezet arányszámára végzett többváltozós lineáris regresszióelemzés inkább a házassági szokások, a szolgatartás, a háztartásméret és a természetes szaporodás szerepét emelte ki, tehát inkább a háztartásszerkezet és házassági viszonyok rendszerjellegeré irányították a figyelmet (Óri 2003a 272.). Eszerint a bonyolultabb háztartásszerkezet részint szorosan összefügg a nagy háztartásmérettel, másrészt a korai és széles körű házassal, ugyanakkor ellentétes a szolgatartás szokásával, hiszen a munkaerő-szükségletet a háztartáson belül elégítik ki. Ugyanakkor a nagycsaládos települések általában alacsony természetes szaporodással járnak együtt (pl. a megye déli, dunamelléki falvaiban).

8. *A háztartásszerkezet arányszámára végzett többváltozós lineáris regresszióelemzés eredménye, 1774–1789*

Függő változó	R ²	Szignifikáns magyarázó változók	Összefüggés jellege
egy háztartásra jutó házas férfiak száma	0,739	fő/háztartás	+
		házas nők aránya (%) a 15 éven felüli nők között	+
		20 év alatt házasságkötésen belül	+
		szolgák aránya (%) a teljes nem nemes népességen belül	-
		természetes szaporodás (%)	-

A házasság, háztartáskialakítás fontos változóival (háztartásméret, háztartásszerkezet arányszámai a Józsefi népszámlálásból, a férfi és női első házasság becsült életkora és a szolgák aránya a lélekösszeírás alapján) végzett hierarchikus klaszterelemzés előállította a Hajnal-féle „nyugati” (késői házasság, nukleáris családi háztartások, magas szolgálóarány) és „keleti” (korai házasság, összetettebb háztartástípusok, alacsony szolgálóarány) házassági alaptípust, de

ezek egyrészt etnikailag, földrajzilag, társadalmi összetételüket tekintve heterogének, a szolgák aránya alapján könnyen újabb alcsoportok képezhetők belőlük, másrészt vannak átmeneti típusok pl. az alföldön, ahol a korai házasságkötés magasabb szolgatartással járt együtt (Öri 2003a 274–275.).

Összegzés

A háztartásszerkezet a II. József-féle népszámlálás adatai alapján makroszinten egy meglehetősen nyers mutatóval, az egy háztartásra jutó házas férfiak számával elemezhető. A mutató minden fogyatékosága mellett alkalmas a nagycsaládos régiók megrajzolására, illetve a magcsaládos típus térbeli elhatárolására. Az eredményeket azonban a megyei átlagok kiszámításának módja és az elemzésre használt összesítések közötti különbségek is befolyásolják. Alapvetően azonban a háztartásszerkezet regionalitása nem sokat módosul, az egyik nagycsaládos régió az ország déli része és Horvátország, a másik a Felvidék középső része, míg Nyugat-Magyarország mellett északkeleten és Erdély keleti, déli részén is kirajzolódik egy-egy nukleáris családos zóna. A további vizsgálódások azt is megmutatták, hogy főleg északkeleten, de a Dél-Dunántúlon, a Felvidék más részein és Biharban, Erdélyben is vannak kisebb-nagyobb nagycsaládos régiók. Emellett nagycsaládos falvak kisebb-nagyobb számban – talán a Nyugat-Dunántúl és a Székelyföld kivételével – szinte bárhol előfordulhatnak, vagy más – dinamikus megközelítésben – több családmag együttélése egy háztartásban a háztartásciklus hosszabb-rövidebb szakaszára bárhol jellemző lehet, amint azt Pest megyei kutatásaink is megerősítették.

A háztartásszerkezet szorosan összefügg a házassági és öröklési szokásokkal, amelynek területi mintáiról csak felületes ismereteink vannak. Ennek hiányában a háztartásszerkezet regionális differenciáinak meghatározó tényezőiről annyi mondható, hogy minden bizonnyal összefüggnek szélesebb etnokulturális jellemzőkkel. A Nyugat-Dunántúlon nem zárható ki a nyugati kulturális hatás, míg a Délvidéken a délszláv etnikai összetevő lehet meghatározó. Ugyanakkor figyelembe kell venni a táji hagyományok, a társadalmi összetétel, a gazdálkodás lehetőségeinek és módozatainak, a migráció intenzitásának a szerepét. Nyilvánvaló és direkt tényező a településtípus, a városi, mezővárosi háztartások egyértelműen nukleáris családokból állnak, legalábbis életciklusuk meghatározó részében.

Ezt a képet erősítette két megyei esettanulmányunk, az inkább nagycsaládos Liptó és az inkább nukleáris családos Pest megye községsoros adatainak tanulmányozása. Mindkét esetben a megyei átlagok mögött nagy változatosságot találtunk, amely mögött elsősorban társadalmi, gazdasági, gazdálkodásbeli és településtípus szerinti különbségek sejthetők. Felvillant valami a háztartásszer-

kezeti jellemzők demográfiai összefüggésrendszeréből is, emellett a sokszínű Pest megye esetében számolni kell az etnikulturális meghatározó tényező szerepével is. Ezt leszámítva a két igen eltérő megye háztartásszerkezeti vizsgálatakor inkább a hasonlóságok domborodtak ki. Az elmélyültebb Pest megyei elemzés ugyanakkor megmutatta azt is, hogy a háztartásszerkezet csak teljes kontextusában vizsgálható, a házasodási szokásokkal, a munkaszervezés típusaival együtt, rendszerként kell felfognunk azt. A gazdálkodási, társadalmi, etnikulturális hagyományok, különbségek ugyanakkor többféle házasodási, háztartáskialakítási mintát hoznak létre, olykor térben egymással keveredve, amelyek nehezen sorolhatók egy egyszerű dichotóm modellbe.

IRODALOM

- Andorka Rudolf – Faragó Tamás 2001. Az iparosodás előtti (18–19. századi) család- és háztartásszerkezet vizsgálata. In Andorka Rudolf: *Gyermek, család, történelem. Történeti demográfiai tanulmányok*. Andorka Rudolf Társadalomtudományi Társaság – Századvég K. Budapest, 181–228.
- Benda Gyula 2002. A háztartások nagysága és szerkezete Keszthelyen, 1757–1851. *KSH NKI Történeti Demográfiai Évkönyve*, 3. 109–141.
- Dányi Dezső 1965. Városi háztartások és családok a 18. század végén. Győr, 1787. *Történeti Statisztikai Évkönyv, 1963–64.* 167–193.
- Dányi Dezső 1977. Háztartás és család nagysága és struktúrája az iparosodás előtti Magyarországon. *Történeti Statisztikai Tanulmányok*, 3. 5–104.
- Dányi Dezső 1985. Az első magyarországi népszámlálás kétszázéves évfordulójára. *KSH NKI Történeti Demográfiai Füzetek*, 2. 71–97.
- Dányi Dezső – Dávid Zoltán (szerk.) 1960. *Az első magyarországi népszámlálás, 1784–1787.* KSH Könyvtár – Művelődési Minisztérium Levéltári Osztálya, Budapest
- Dányi Dezső – Faragó Tamás – László Géza (összeáll.) 1996. II. József népszámlálásának községi adatai. *KSH NKI Történeti Demográfiai Füzetek*, 15.
- Dávid Zoltán – Faragó Tamás – Fügedi Erik (összeáll.) 1975. Pótlás az első Magyarországi népszámláláshoz, 1786–87. *Történeti Statisztikai Tanulmányok*, 2.
- Faragó Tamás 1977. Háztartásszerkezet és falusi társadalomfejlődés Magyarországon, 1787–1828. *Történeti Statisztikai Tanulmányok*, 3. 105–214.
- Faragó Tamás 1985. *Paraszti háztartás- és munkaszervezet-típusok Magyarországon a 18. század közepén. Pilis-Budakörnyéki háztartások 1745 és 1770 között.* (Történeti Statisztikai Füzetek 7.) KSH, Budapest.
- Faragó Tamás 1997. Borsod megye és Miskolc vándormozgalmi az 1780-as években. *Borsodi Levéltári Évkönyv*, 8. 184–215.
- Faragó Tamás 1998. A máig erő múlt (Vándormozgalmak Magyarországon a 18. század utolsó harmadában). *Demográfia*, 41/1. 7–38.
- Faragó Tamás 2000. Nemek, nemzedékek, rokonság, család. In Sárkány Mihály – Szilágyi Miklós (szerk.): *Magyar Néprajz VIII. Társadalom.* Akadémiai K. Budapest, 393–483.

- Faragó Tamás 2001. Különböző háztartás-keletkezési rendszerek egy országon belül – változatok John Hajnal téziseire. *KSH NKI Történeti Demográfiai Évkönyve*, 2. 19–63.
- Faragó Tamás 2002. II. József népszámlálása Borsod megyében. *KSH NKI Történeti Demográfiai Évkönyve*, 3. 7–38.
- Faragó Tamás 2003a Borsod megye 1786–1787. évi népszámlálásának forráskritikai elemzése. *KSH NKI Történeti Demográfiai Évkönyve*, 4. 33–87.
- Faragó Tamás 2003b Az északkeleti Felvidék települései II. József népszámlálásainak tükrében (Kísérlet a régió statisztikai leírására). *KSH NKI Történeti Demográfiai Évkönyve*, 4. 129–177.
- Hajdú Mihály – Szaszkoné Sin Aranka (szerk.) 1994. *Magyarország történeti helységnévtára. Liptó megye (1773–1808)*. KSH Könyvtár, Budapest.
- Hajnal, John 1965. European Marriage Patterns in Perspective. In Glass, D. V. – Eversley, D. E. (eds.): *Population in History*. Arnold, London, 101–143.
- Hajnal, John 1982. Two Kinds of Preindustrial Households Formation Systems. *Population and Development Review*, 3. 449–494.
- Hajnal, John 1983. Two Kinds of Preindustrial Households Formation Systems. In Wall, Richard – Robin, Jean – Laslett, Peter (eds.): *Family Forms in Historic Europe*. Cambridge University Press, Cambridge, London etc. 65–104.
- Heilig Balázs 2000. Paraszti háztartások és háztartásciklusok Szőlősardón a 19. század második felében. *KSH NKI Történeti Demográfiai Évkönyve*, 1. 225–265.
- Husz Ildikó 2002. *Család és társadalmi reprodukció a 19. században. Történeti-szociológiai tanulmány egy Buda-környéki mezőváros társadalmáról a családszerkezet változásának tükrében*. Osiris, Budapest.
- Laslett, Peter – Wall, Richard (eds.) 1972. *Household and Family in Past Time*. Cambridge University Press, Cambridge.
- Őri Péter 2002. Hatalom és demográfia. II. József népszámlálása Magyarországon I. *KSH NKI Történeti Demográfiai Évkönyve*, 3. 39–73.
- Őri Péter 2003a *A demográfiai viselkedés mintái a 18. században. Lélekösszeírások Pest megyében, 1774–1783*. KSH NKI Kutatási Jelentések 75. KSH NKI, Budapest.
- Őri Péter 2003b Demográfia elméletben és gyakorlatban. II. József népszámlálása Magyarországon II. *KSH NKI Történeti Demográfiai Évkönyve*, 4. 89–127.
- Őri Péter 2007. Család és házasodás a 18–19. századi Magyarországon. Pest-Pilis-Solt-(Kiskun) megye, 1774–1900. *Korall*, 30. 61–98.
- Pozsgai Péter 2000. Család, háztartás és tulajdon Torna vármegyében a 19. század második felében. *KSH NKI Történeti Demográfiai Évkönyve*, 1. 166–224.
- Pozsgai Péter 2004. II. József népszámlálása Abauj és Torna megyében I. A forrásközlés, a forráskritika és a feldolgozás szempontjai. *KSH NKI Történeti Demográfiai Évkönyve*, 5. 83–155.
- Szaszkóné Sin Aranka (szerk.) 1988. *Magyarország történeti helységnévtára. Pest-Pilis-Solt megye és a Kiskunság (1773–1808)*. KSH Könyvtár, Budapest.
- Tamáty József 1963. Az 1784–87. évi első magyarországi népszámlálás család- és háztartásstatisztikai vonatkozásai. *Demográfia*, 6/4. 526–538.
- Thirring Gusztáv 1931. II. József magyarországi népszámlálásai. *Magyar Statisztikai Szemle*, IX/2. 112–134.
- Thirring Gusztáv 1938. *Magyarország népessége II. József korában*. Budapest.

Vörös Károly 1962. Az első magyarországi népszámlálás Bars megyében. *Történeti Statisztikai Évkönyv, 1961–1962.* 192–216.

HOUSEHOLD STRUCTURE IN HUNGARY AT THE END OF THE 18TH CENTURY. AN ATTEMPT AT ANALYSIS

Summary

Household structure in Hungary can be examined on the macro-level by a rather crude variable with the help of Joseph II's population census: the number of married men per household. Disregarding all shortcomings of this variable, it can help us to describe the regions of complex household structure or to localize the dominance of simple family households. Results, however, are modified by the method used in calculating the county averages or by the differences between the used summaries. Nevertheless, the regionality of household structure does not change basically due to the different ways of calculation: there was an important zone of multiple family households in the southern part of the country and in Croatia, another one lay in Northern Hungary, while one can find the regions of simple family households in the western and north-eastern part of Hungary and in the eastern or southern part of Transylvania. Further analysis could point out that there were smaller or larger zones of multiple family households particularly in the north-east and also in southern Transdanubia, in other parts of northern Hungary and in county Bihar or in Transylvania. Besides, villages with a significant proportion of multiple households can be found almost everywhere, except for western Transdanubia or the eastern part of Transylvania. According to a dynamic approach, it means that the coexistence of two or more nuclear families in a common household could be typical of a longer or shorter phase of the households' life-cycles in almost every region of the country.

Household structure was in close correlation with marriage customs and inheritance system, the spatial patterns of which we have only a very superficial knowledge. Thus the ethno-cultural character seems to be a decisive factor in the regional differences of household structure. In western Transdanubia, the role of western cultural influence cannot be disregarded, while the southern Slave ethnic component could have a significant impact on the formation of the households in southern Hungary. At the same time, one has to take the role of regional traditions, social composition, the possibilities and ways of farming, the intensity of migration into consideration, too. The type of settlement is a very considerable and direct factor: households in towns or market towns

mostly consisted of nuclear families, at least in a decisive phase of their life-cycle.

This view has been strengthened by our two case-studies: the analysis of the household structure of two Hungarian counties. Liptó, a county in northern Hungary (Slovakia at present), can be characterised by a high proportion of settlements with multiple family households, while county Pest-Pilis-Solt can rather be regarded as a region of simple family households. In both cases, county averages conceal a great variability, which can probably be explained by social and economic differences or the impact of the type of settlement. In the case of county Pest, one has to take the ethno-cultural factor into consideration, but excluding this fact, the similarities appear to be more important in the analysis of two very different territorial units. At the same time, a more detailed analysis of county Pest shows that household structure can be examined only in its whole context; it has to be considered as a system, also including marriage customs and the types of work organisation. Types of farming, social and ethno-cultural traditions and differences make up several marriage or household patterns, sometimes very close to one another, which hardly fit into a simplified dichotomous model.

Tables:

1. *Comparison of the data relating to the household structure (the country-wide summary in 1787 and the existing summaries of the counties in 1787)*

Heading: Country-wide summary (married men/households); Summaries of the counties (married men/households); Country-wide summary (households); Summaries of the counties (households); Country-wide summary (married men); Summaries of the counties (married men)

Lateral text: Names of the counties

2. *Some data of the 1787 country-wide summary compared to those of the 1787 summaries of the counties*

Heading: Country-wide summary (number of the market towns); Summaries of the counties (number of the market towns); Country-wide summary (number of the villages); Summaries of the counties (number of the villages); Country-wide summary (number of the farmsteads and hamlets); Summaries of the counties (number of the farmsteads and hamlets); Country-wide summary (total number of the settlements); Summaries of the counties (total number of the settlements); Country-wide summary (number of the houses); Summaries of the counties (number of the houses); Country-wide summary (number of the de jure population); Summaries of the counties (number of the de jure population);

Lateral text: Names of the counties

3. *Number of the settlements by type of settlement, summaries of the counties, 1785/1786 and 1787*
 Heading: Market town (1785/1786, 1787); Village (1785/1786, 1787); Farmstead (1785/1786, 1787); Total (1785/1786, 1787)
 Lateral text: Names of the counties
4. *The change of some variable between 1785/1786 and 1787*
 Heading: Number of the houses (1785/176, 1787); De jure population (1785/176, 1787); Number of the households (1785/176, 1787); Number of the married men (1785/176, 1787); Married men/households (1785/176, 1787)
 Lateral text: Names of the counties
5. *Number and percentage of the market towns by counties where the number of married men per household is higher than 1,117 (the average value of the country-wide summary of 1787)*
 Heading: County; N; %
6. *County Liptó in 1785, variables related to demography and social structure by the categories of the household structure*
 Heading: Married men/households (categories); Household size; Households/houses; Married men/households (mean values of the categories); Males/100females; Minors/100adults (Christians); Absent persons/thousand; Foreigners/thousand; Noble males (%); Inhabitants of the towns and artisans (%); Peasants (%); Serfs (%); Number of the market towns, villages and farmsteads
7. *County Pest-Pilis-Solt in 1785, variables related to demography and social structure by the categories of the household structure*
 Heading: Married men/households (categories); Household size; Households/houses; Married men/households (mean values of the categories); Males/100females; Minors/100adults (Christians); Absent persons/thousand; Foreigners/thousand; Noble males (%); Inhabitants of the towns and artisans (%); Peasants (%); Serfs (%); Number of the market towns, villages and farmsteads
8. *The result of the multivariate linear regression-analysis related to the rate of the household structure, 1774–1789*
 Heading: Dependent variable (married men/households); R²; Significant independent variables (household size, percentage of married women among the women aged 15 and over, percentage of marrying men among all the marrying men below the age of 20 (percentage of servants in the total non-noble population, rate of natural increase); Character of the correlation

Maps:

- I. The household structure in Hungary's counties, 1787
(married men/households, country-wide summary, 1787)*
- II. The household structure in Hungary's counties, 1785–1787
(married men/households, summaries of the counties)*
- III. The household structure in Hungary's counties, 1785–1787
(married men/households, summaries of the counties, mean values of the settlements)*
- IV. The household structure in Hungary's counties, 1785–1787
(percentage of the settlements where the number of married men per household was higher than 1,2)*
- V. The settlements of county Liptó by the type of household structure (married men/households), 1785*
- VI. The settlements of county Pest-Pilis-Solt by the type of household structure (married men/households), 1785*

Appendix:

- I. The rate of household structure (married men/households) by county and year, 1785–1787*
Heading: 1785, 1786, 1787 married men/households (mean values of the counties, mean values of the settlements by counties, percentage of the settlements where the number of married men per household was higher than 1,2); Country-wide summary from 1787 (Mean values of the countries, N);
Notes

Függelék

I. A háztartásszerkezet arányszáma megyénként és évenként, 1785–1787

	1785			1786			1787			1787 országos összesen		Megjegyzés
	Házass férfi/ háztartás									N		
	megyei átlag	megyei települések átlaga	>1,2 (%)	megyei átlag	megyei települések átlaga	>1,2 (%)	megyei átlag	megyei települések átlaga	>1,2 (%)		megyei átlag	
Abaúj-Torna										1,042		
Abaúj							1,044	1,069	11,2		232	
Torna							1,124	1,161	23,8		42	
Arad	1,111	0,934	16,7							1,175	30	
Árva	1,001	0,990	2				1,004	0,996	1	1,011	99	
Baranya	1,197	1,238	52				1,215	1,261	54,9	1,212	356	
Bars				1,056	1,076	21,9				1,080	237	
Bács							1,160	1,215	42,4	1,161		
Bereg-Ugocsa										0,979		
Bereg	1,164	1,227	46,5								129	
Ugocsa	0,907	0,933	5,5								18	
Békés-Csanád-Csongrád										1,057		
Békés	1,044	1,038	5				1,045	1,031	0		20	
Csanád	1,125	1,073	33,3	1,091	0,777	15,4	1,089	0,637	13		23	1785-ben csak 9 település, puszták nélkül
Csongrád	1,039	1,036	0				1,058	1,080	0		9	

	1785			1786			1787			1787 országos összesen		Megjegyzés
	Házass férfi/ háztartás									N		
	megyei átlag	megyei települések átlaga	>1,2 (%)	megyei átlag	megyei települések átlaga	>1,2 (%)	megyei átlag	megyei települések átlaga	>1,2 (%)		megyei átlag	
Bihar	1,062	1,125	30,9							1,044	472	
Borsod				1,013	1,085	21,9	1,020	1,100	17,8	1,020	196	(1787=247), puszták külön
Esztergom- Komárom										0,968		
Esztergom	0,944	0,954	0								0,777865	51
Komárom	0,945	0,951	0								0,7902422	109
Fejér	0,993	1,050	5,7							1,009	175	
Gömör-Kishont										1,151		
Gömör	1,153	1,210	46				1,175	1,257	53,8		250	
Kishont	1,033	1,145	27				1,054	1,145	36,2		37	(1787-ben 47 a praediumokkal)
Győr-Moson Győr				0,908	0,922	0				0,914	87	
Moson							0,929	0,936	0		50	
Hajdu-városok Hármaskerület										0,903		
										1,036		
Jászság	1,056	1,068	0	1,068	1,114	0	1,075	1,065	9,1		17	1787-ben csak 11, praediumok nélkül
Kiskunság	1,012	1,004	0	1,022	1,050	0					15	
Nagykunság	1,030	1,043	16,7	0,979	1,036	14,3					7	1785-ben csak 6, praedium nélkül

	1785			1786			1787			1787 országos összesen		Megjegyzés
	Házass férfit/ háztartás									N		
	megyei átlag	megyei települések átlaga	>1,2 (%)	megyei átlag	megyei települések átlaga	>1,2 (%)	megyei átlag	megyei települések átlaga	>1,2 (%)		megyei átlag	
Heves							1,040	1,146	31,4	1,040	172	
Hont										1,114		
Kőrös	2,220	2,377	93,2							2,133	249	
Krassó										1,061		
Liptó	1,132	1,133	31,7							1,187	142	
Máramaros	1,013	1,039	14,2							0,905	141	
Nógrád	1,148	1,208	44,9							1,175	267	
Nyitra	1,014	1,055	17,6							1,052	461	
Pest	1,014	1,048	10,9							1,030	211	
Pozsega										2,005		
Pozsony				0,946	0,948	0,3	0,945	0,952	1,9	0,944	317	
Sáros	1,092	1,125	25,9							1,092	375	
Somogy	1,095	1,112	28,9				1,092	1,140	36,1	1,092	360	1787-ben csak 313 település, praediumok nélkül
Sopron	0,903	0,902	0,4							0,900	236	
Szabolcs	0,974	0,995	5,5							0,936	144	
Szatmár	0,962	1,006	7							0,953	258	
Szepes +16 város										1,002		
Szepes	0,985	1,003	3,3								184	
Szerém										1,285		

	1785			1786			1787			1787 országos összesen		Megjegyzés
	Házass férfi/ háztartás									N		
	megyei átlag	megyei települések átlaga	>1,2 (%)	megyei átlag	megyei települések átlaga	>1,2 (%)	megyei átlag	megyei települések átlaga	>1,2 (%)		megyei átlag	
Szeverin	1,364	1,558	76,5							1,356	311	
Temes										1,172		
Tolna				0,993	1,062	9	1,018	1,044	6,6	1,012	157	106 település, praediumok nélkül
Torontál	1,257	1,257	54,8							1,276	115	
Trencsén	1,026	1,049	16,5							1,058	419	
Túróc	1,110	1,078	24	1,089	1,090	25	1,090	1,072	26	1,099	104	
Ung	1,092	1,138	34,4							1,091	259	az összeírás 1785/87-ből való
Varasd	1,611	1,649	93,1							1,479	146	
Vas							0,926	0,979	11,2	0,926	658	
Verőcze										1,558		
Veszprém	0,938	0,957	1,6							0,948	192	
Zala	1,013	1,062	22							1,008	640	
Zágráb										2,276		
Zemplén							1,076	1,161	38,9	1,076	452	
Zólyom	0,970	1,004	8,8				1,041	1,032	10,8	1,043	148	
Belső-Szolnok				1,089	1,127	24,4				1,089	275	
Fehér				1,039	1,078	13,1				1,039	176	
Fogaras				1,001	1,000	2,4				1,001	169	
Háromszék				0,926	0,947	1,3				0,926	155	
Hunyad				1,087	1,139	28,8				1,077	430	

	1785			1786			1787			1787 országos összesen		Megjegyzés
	Házaspár/háztartás									N		
	megyei átlag	megyei települések átlaga	>1,2 (%)	megyei átlag	megyei települések átlaga	>1,2 (%)	megyei átlag	megyei települések átlaga	>1,2 (%)		megyei átlag	
Kolozs				1,072	1,112	24				1,072	208	
Közép-Szolnok				1,108	1,146	27,9				1,108	305	
Küküllő				0,995	1,007	6				0,995	249	
Szeben				0,973	1,005	3				0,973	132	
Torda				1,041	0,990	6,4				1,041	330	
Udvarhely sz.kir.v.	0,814	0,811	3,3	0,909	0,918	0,6				0,841	61	
1787-es országos összesítő	átlag	1,117										
	szórás	0,269										
Megyei összesítések	átlag	1,067										
	szórás	0,190										
Megyei települések átlagai	átlag	1,090										
	szórás	0,222										
Házaspár/háztartás >1,2, települések %-a	átlag	20,360										
	szórás	21,844										

