

Az alapsokaság, a minta és a mintavétel leírása¹

A migráns népesség körében készülő adatfelvételek egyik alapproblémája a vizsgálandó alapsokaság, illetve a mintavételi keret megválasztása, ugyanis nem minden esetben állnak rendelkezésünkre azok az ismérvek, amelyek általában a mintaválasztás reprezentativitásának biztosításához szükségesek.

A *Bevándorlók* című adatfelvétel alapsokaságát a környező országokból érkezett és Magyarországon 2001-ben bevándorló státust kapott személyek 18 év feletti csoportja jelentette. A Belügyminisztérium Központi Adatfeldolgozó, Nyilvántartó és Választási Hivatala (BM KANYVH) által rendelkezésünkre bocsátott – a fenti kritériumoknak megfelelő – adatbázis 5763 főt tartalmazott. Az életkor mellett az alapsokaságba tartozó személyek következő jellemzőit ismertük: nem, családi állapot, származási ország és lakóhely. Ez utóbbi kapcsán tehát az alapsokaság településtípus és régió szerinti megoszlása is ismert volt. Viszont nem rendelkezünk a reprezentativitás szempontjából ugyancsak fontos változó – az iskolai végzettség – szerinti megoszlással.

Az 5763 személyt tartalmazó adatbázisban 4303 háztartás volt (ezek meghatározása cíamazonossággal történt). Mivel egyéni (1000 fős) reprezentatív mintát terveztünk, egyénekre vonatkozóan határoztuk meg településtípusonként a minta esetszámát. Fontos szempont volt továbbá, hogy egy háztartásból csak egyetlen személy kerüljön a mintába.

Kétlépcsős mintavétel készült, melynek során előbb a háztartások kerültek kiválasztásra, majd a háztartásokból véletlenszerűen történt meg a megkérdezendő személy kiválasztása. A minta reprezentativitásának biztosítása végett elsőként a személyi alapsokaság *településtípus szerinti rétegzése* történt meg a következők szerint: főváros, megyeszékhely és megyei jogú város, város, nagyközség, község. (A megyeszékhely és megyei jogú város kategóriák összevonására azért került sor, mivel ez utóbbiba mindössze négy település tartozott.) Ezt követően a településtípusonként kiválasztandó személyek száma lett meghatározva (arányosan az alapsokaság településtípus szerinti megoszlásával). Ez a szám határozta meg az adott településtípusból kiválasztandó települések számát. Mivel az alapsokaság nagyon sok (914) település között oszlott meg, és nagyon sokan laktak egyedül egy-egy kistelepülésen, az utazási költségek csökkentése, illetve a költséghatékonyság biztosítása érdekében célszerű volt a mintába kerülő települések számát csökkenteni.

Mindezt szem előtt tartva a *háztartásminta* készítése településtípusonként eltérő módon történt. A fővárosban, valamint a megyeszékhelyeken és megyei jogú városokban valószínűségi mintavétellel kerültek kiválasztásra a háztartások. A városok, nagyközségek és községek esetében azok a települések kerültek kiválasztásra, amelyekben több háztartás volt, ezek számát

¹ Az adatfelvétel lebonyolítását és a minta kiválasztását a TÁRKI végezte, a mintavétel leírásához felhasználtuk az általuk készített beszámolót.

úgy meghatározva, hogy a személyi alapsokaságot minél pontosabban reprezentálják. Városok esetében az alapsokaságból az 5-nél több háztartást, nagyközségek esetében a 2-nél több háztartást, községek esetében pedig az 1-nél több háztartást tartalmazó települések (illetve az ezeken található valamennyi háztartás) került kiválasztásra. Községek esetében – mivel az egynél több háztartást tartalmazó község darabszáma kevés volt a településtípus szerinti személyi alapsokaság reprezentativitásához – az egyháztartásos települések közül valószínűségi mintavétellel került kiválasztásra a megfelelő számú háztartás. A fenti mintavétel településtípusonként a következő darabszámú háztartás kiválasztását eredményezte:

főváros	740 háztartás
megyeszékhely és megyei jogú város	490 háztartás
város	571 háztartás
nagyközség	222 háztartás
község	520 háztartás

A kiválasztott háztartások az egyéni alapsokaság településtípus szerinti összetételét reprezentálják. A kiválasztott háztartásokon belül véletlenszerű mintavétellel kerültek kiválasztásra a kérdezendő személyek. Az *egyéni mintakeret* így 2543 személyt tartalmazott, akik külön-külön háztartásban éltek. A mintakeret a kérdőíves felmérések korábbi tapasztalatai alapján a csökkenő mintavétel módszerének megfelelően a tervezett mintához (1000 fő) képest kb. 2,5-es szorzóval készült. Ebből a minta – a ténylegesen megkérdezett személyek – 1015 fő, amelyből 448 főcímen és 567 pótcímen volt található.

Az alapsokaság és a minta megoszlását az ismert változók mentén az *1. táblázat* tartalmazza. Látható, hogy a környező országokbeli bevándorlók túlnyomó többsége Romániából érkezett, továbbá az Ukrajnából és a volt Jugoszláviából érkezettek aránya számottevő, az Ausztriából és Horvátországból érkezetteké viszont elenyésző. Ugyancsak szembeötlő, hogy a bevándorlók jelentős hányada (több mint 40%-a) a közép-magyarországi régióban (azaz Budapesten és Pest megyében) telepedett le. Országok szerinti bontásban vizsgálva a bevándorlók területi elhelyezkedését megállapítható viszont, hogy Budapest és Pest megye preferenciája főként a Romániából érkezettek esetében hangsúlyos. A többi országból érkezettek elsősorban az adott országgal szomszédos határ menti megyékben telepedtek le a legnagyobb arányban. A romániai származásúak érdekes módon a főváros és Pest megye után sem a román határ melletti régiót, hanem, éppen ellenkezőleg, a nyugati megyéket választották.² Bizonyos megyék elsődleges preferenciája mellett azonban a területi szétszórtság is jellemző a vizsgált csoportra: a Romániából és Ukrajnából érkezők ugyanis valamennyi megyében megtalálhatók, a Jugoszláviából érkezők egy megye (Nógrád) kivételével, a Szlovákiából érkezők pedig négy megye kivételével szintén.

² Ez összefügg természetesen Magyarország gazdasági fejlettségének és munkaerőpiacának regionális különbségeivel, ugyanis jelentős létszámuk miatt a keleti megyékben nehezebb lett volna az elhelyezkedésük.

I. táblázat
Az alapsokaság és a minta megoszlása az ismert változók mentén

<i>Változó</i>	<i>Alapsokaság</i>		<i>Minta</i>	
	N	%	N	%
Kibocsátó ország				
Ausztria	16	0,3	3	0,3
Horvátország	26	0,5	5	0,5
Jugoszlávia	576	10,0	83	8,2
Románia	3994	69,3	721	71,0
Szlovákia	126	2,2	32	3,2
Ukrajna	1025	17,8	171	16,8
Régió				
Közép-Magyarország	2426	42,1	462	45,5
Közép-Dunántúl	688	11,9	125	12,3
Nyugat-Dunántúl	557	9,7	101	10,0
Dél-Dunántúl	285	4,9	38	3,7
Észak-Magyarország	358	6,2	45	4,4
Észak-Alföld	940	16,3	166	16,4
Dél-Alföld	509	8,8	78	7,7
Településtípus				
fővárosi kerület	1674	29,0	272	26,8
megyeszékhely, megyei jogú város	1126	19,5	188	18,5
város	1307	22,7	202	19,9
nagyközség	455	7,9	353	34,8
község	1201	20,8		
Nem				
férfi	2469	42,8	432	42,6
nő	3294	57,2	583	57,4
Korcsoport				
18–29	1871	32,5	339	33,4
30–39	1399	24,3	270	26,6
40–49	598	10,4	116	11,4
50–59	611	10,6	82	8,1
60–69	889	15,4	139	13,7
70+	396	6,9	69	6,8
Összesen	5763	100,0	1015	100,0

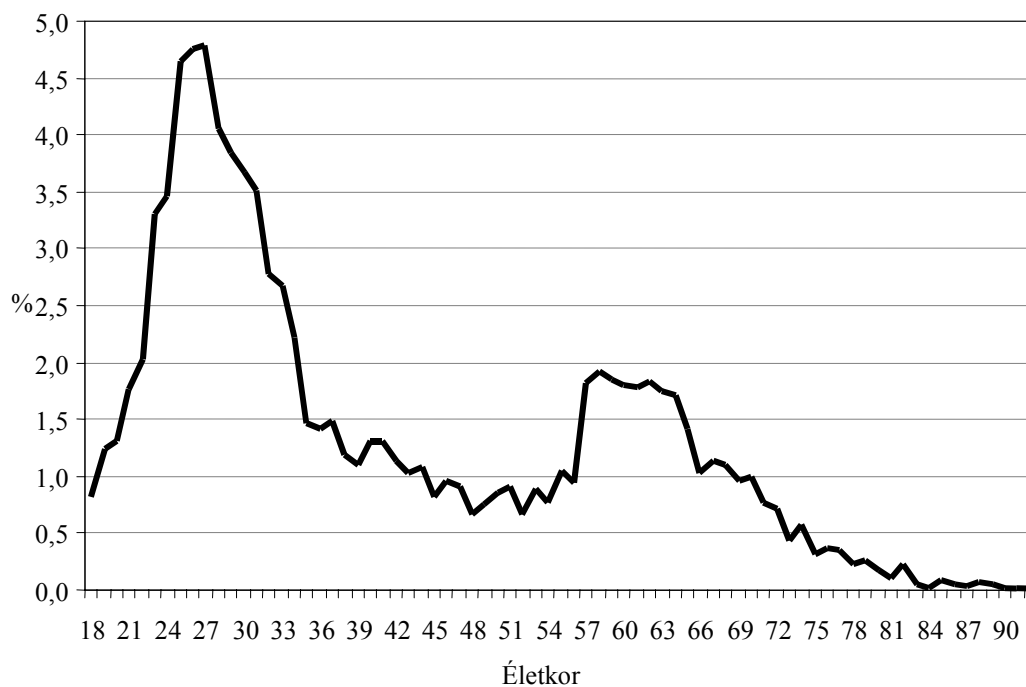
Látható a fenti táblázatból, hogy az alapsokasághoz képest a mintában kissé nagyobb arányban szerepel a közép-magyarországi régió, ezen belül a főváros viszont kisebb arányban. Ez utóbbi megfelel az országos adatfelvételek általános tapasztalatának, miszerint Budapesten nagyobb a válaszmegtagadások, illetve az egyéb okok (pl. nehezebb elérhetőség) miatti meghiúsulások aránya. Budapest alulrepresentáltsága ellenére a közép-magyarországi régió nagyobb mintabeli aránya arra utal, hogy a Pest megyei települések (elsősorban községek) vannak kissé felülrepresentálva. Az alapsokaság és a minta megoszlása között a legnagyobb eltérés a községbeliek arányában tapasztalható, ami a fővárosi sajátosság ellenkezőjét tükrözi: azt, hogy a kisebb településeken sikeresebb a kérdezés (jobb az alanyok elérhetősége, és szívesebben válaszolnak).

Az alapsokaság korcsoportos megoszlásában is tükröződik, ám a kormegoszlását folytonos görbén vizsgálva még inkább kirajzolódik az ezredforduló magyarországi

bevándorlásának egyik fontos sajátossága (1. ábra). A fiatalok (főként a 20-as éveik végén, 30-as éveik elején járók) kiugróan magas hullámhegye mellett megfigyelhető egy második hullámhegy az idősebbek (58–65 év közöttiek) körében, ami azt jelzi, hogy elsősorban a tanulóikat folytató vagy pályakezdő fiataloknál, de ugyanakkor a nyugdíjba lépőknél is gyakori a migráció. (Mindezt a későbbiekben az adatfelvétel számos kérdésére adott válaszok is megerősítették.)

1. ábra

A 2001-ben bevándorlási státust kapott 18 év feletti személyek megoszlása életkor szerint



Míg a minta nemek szerinti megoszlása megegyezik az alapsokaság hasonló megoszlásával, a korcsoportos megoszlásokat tekintve látható, hogy a fiatalabbak (főként a 30–39 évesek) vannak kissé nagyobb arányban, az 50–69 éves korcsoportok pedig kisebb arányban képviselve a mintában, mint az alapsokaságban. Az eltérések viszont nem jelentősek (3 százalékpont alattiak), és mivel a súlyozás szempontjából egyik legfontosabb változó, az iskolai végzettség szerinti megoszlását az alapsokaságnak nem ismertük,³ eltekintettünk a súlyozástól.

³ A bevándorlók iskolai végzettségére, nemzetiségére vonatkozó adatok a statisztikai adatbázisokban nem szerepelnek, vagy hiányosak, éppen ezért éppen a survey jellegű adatfelvételek nyújtanak lehetőséget ezen fontos jellemzők feltárására.