

CSALÁDOK ÉS HÁZTARTÁSOK KÖZÉP-SZOLNOK VÁRMEGYÉBEN 1869-BEN

TÓTÓS ÁRON

Bevezetés

A történészek a 20. század közepén döbrentek rá, hogy a „tömegek” családi életéről alig tudnak valamit.¹ Mivel a „hallgató” alsóbb társadalmi rétegek családi viszonyainak és demográfiai viselkedésének megismeréséhez csak elvétve álltak rendelkezésre naplók és egyéb feljegyzések, a falvak lakóihoz más módon kellett közelíteni. A történész kíváncsisága és a megismerés tárgyát elválasztó szakadékot a más tudományágak képviselőivel történő sikeres együttműködéssel lehetett áthidalni. De ahogy egy híd építése sem egyik napról a másikra történik, a tudományban is majd húsz évnek kellett eltelnie a mai értelemben vett család- és háztartástörténeti kutatások kibontakozásához.² E húsz év alatt a történeti demográfia önállósodása (ennek kezdeti időpontja 1953: ekkor dolgozta ki Louis Henry a családrekonstrukció módszerét) és a család- és háztartástörténeti kutatás fő módszerét és szemléletét meghatározó lasletti tipológia (1972) megkonstruálása között eltelt időt értjük. Mindemellett fontosnak tartjuk hangsúlyozni: 1. a történeti demográfia és a családtörténeti kutatások ma már két különböző, önálló diszciplínát jelentenek. 2. a kezdeti család- és háztartástörténeti kutatások, amelyek célja a területi különbségek feltérképezése volt, számos kritikát kaptak.³

A magyarországi történészek család- és háztartástörténeti kutatásokba való bekapcsolódása két szakaszra osztható. Az első 1955-ben vette kezdetét, az MTA Történettudományi Intézetében létrehozott agrártörténeti munkacsoport tevékenységének köszönhetően.⁴ A munkacsoport célja a paraszti termelőüzem, a jobbágycsaládok munkaszervezete és a paraszti árutermelés tanulmányozása volt az 1848-at megelőző időszakban (Pozsgai 2001a. 332, 2001b. 271, 2006. 11). Itt kell megemlítenünk Veress Éva (1958. 285), Makkai László (1966), Kosáry Domokos (1963), Szakály Ferenc (1970) és Zimányi Vera (1968) nevét. Ők a magyarországi történeti család- és háztartásszerkezeti kuta-

¹ A kutatás a Balassi Intézet Márton Áron Szakkollégiumának (2013–2014) támogatásával valósult meg. A tanulmány nem jöhetett volna létre Bodo Edith Emese és Bárdi Nándor tutorálása, valamint Pakot Levente tanulságos észrevételei nélkül, amelyek a további hasonló jellegű kutatások kapcsán is értékesíthetőek lesznek. Hálás köszönet érte!

² Az angolszász családtörténeti kutatásokról és magyarországi hatásokról összegző áttekintést ad Husz 2002 13–41. és Husz 2000. A történeti demográfia és annak társadalomtörténeti összefüggéseiről pedig Pozsgai 2006. 8–10, 23–30.

³ Ezek elsősorban a család és a háztartás ciklikuságának, a házasodási életkor, a termékenység, a várható élettartam és a mobilitás mellőzésére vonatkoztak (Pozsgai 2006. 8; Pakot 2012. 268).

⁴ A munkacsoport tevékenységét bővebben tárgyalja Pozsgai 2001b.

tások előfutárai. A következő szakasz Andorka Rudolf és Faragó Tamás 1984-ban megjelent tanulmányával (Andorka – Faragó 1984) veszi kezdetét és napjainkig is tart.⁵ Az elmúlt 31 év megmutatta, hogy ezek a kutatások többségében egy településre korlátozódnak és a korai munkák a mai Magyarország határai közé szorultak. Ezzel együtt néhány összefoglaló munka is napvilágot látott (Andorka – Faragó 1983.; Faragó 1977, 1985; Pozsgai 2001a), és 2011 tavaszán kilenc ország részvételével útjára indult a MOSAIC-projekt is, amelynek célja, hogy Európa fennmaradt népszámlálásainak individuális adataiból szervezzen egy online elérhető adatbázist. Magyarország ehhez az 1869. évi népszámlálásból vett reprezentatív mintával járult hozzá (Óri 2012). A magyarországi kutatások napjainkban is meglévő legnagyobb problémája az intézményesülés hiánya.⁶ A romániai kutatások⁷ ennél sokkal rosszabb helyzetben vannak, legalábbis ami Erdély család- és háztartástörténeti kutatásait illeti. E tekintetben csupán Pakot Levente (2012) és Adriana Florica Munteanu (1995) tanulmányára tudok hivatkozni.

Jelen írás ebből a hiányosságból próbál meg valamit lefaragni, azzal, hogy kutatása tárgyául Közép-Szolnok vármegye rurális települései család- és háztartástörténetének vizsgálatát választotta, mintavétel alkalmazásával, az 1869-es esztendőre vonatkozóan. A feltáratlan forrásokon alapuló kutatás célja, hogy rekonstruálja, majd összevesse románok és magyarok által lakott települések családjait és háztartásait. Bár tisztában vagyunk vele, hogy a családok és a háztartások alakulását csak részben vagy egyáltalán nem a nemzeti, esetleg felekezeti hovatartozás határozza meg, a fentiek tükrében mégis úgy gondoljuk, hogy egy ilyen jellegű összehasonlító vizsgálódásnak is létjogosultsága van. Az alábbiakban ismertetjük a felhasznált forrásokat, a módszereket és az általunk kiválasztott települések lakásviszonyainak, foglalkozásszerkezetének, alfabetizációjának és népességük mobilitásának elemzését. Ezt követően rátérünk a családok és háztartások analizálásának bemutatására is. A kutatás során a háztartások nagyságát és szerkezetét, a házasságkötés és háztartásalapítás összefüggéseit, az egyéni életciklusokat és azoknak a háztartásban elfoglalt helyét vizsgáltuk.

A források és módszerek

Az általunk felhasznált források – az 1869. évi népszámlálás eredeti nominális szintű összeíró ívei – a Román Állami Levéltár Szilágy megyei Levéltárából származnak. Az összeírás 1870. január 3-án vette kezdetét és 1870. december 12-én fejeződött be. Közép-Szolnok vármegye ekkor, utolsóként továbbította a helyi feldolgozás végleges eredményeit (Varga é.n. 8). A népszámlálás megyei szintű adatait a kor viszonyaihoz képest nagyon hamar, már 1871-ben közzétették (Népszámlálás 1869). Ezzel párhuz-

⁵ A teljesség igénye nélkül lásd Andorka 2001a, 2001b; Andorka – Faragó 1983, 1984; Andorka – Balázs 2001; Bácskai 1992; Benda 2002; Dányi 1977; Dávid 1973; Faragó 1985a, 2005; Granasztói 2005, 2012; Heilig 2000; Husz 2002; Kocsis 1992; Melegh 1987, 1995; Pozsgai 2000, 2006; Rábavölgyi 2010; Óri 2005, 2008; Schreck 2011.

⁶ Ezért tartjuk találónak Benda Gyula megjegyzését, miszerint a kutatók „egyszemélyes intézményként” fejtik ki tevékenységüket, úgy, hogy sok esetben még egymásról sem tudnak.

⁷ Újabb kutatási irányait összefoglalja Munteanu 2007.

mosan tervbe vették az adatok községenkénti publikálását is, ám ez anyagi nehézségek miatt elmaradt.⁸

Az összeírás során kétfajta összeíróívet készítettek: a városokban bejelentési íveket, illetve Budapesten egyéni számlálólapokat (ezeket elméletileg a háztartásfőnek kellett kitöltenie), vidéken pedig azonos tartalmú felvételi íveket használták (az adatokat általában a számlálóbiztosok rögzítették). Az összeírás minden helyi feladata a népszámlálási bizottságokra hárult, amelyek számlálócsoportokat (kerületeket, körzeteket) alakítottak: 500–1000 lakosonként, ennél kisebb lélekszámú községenként pedig egyet-egyet (Pálházy 2005. 9–10). Feladatuk volt az összeírás lebonyolítása, az adatok községek és városok szerinti feldolgozása, valamint járási és megyei összesítése is. A népszámlálás gyenge pontjának számítottak a statisztikai munkálatokban járatlan községi előljáróságok, illetve az önkéntesek alkalmazása, akik elég sok hibát vétettek.

Közép-Szolnok megye mintegy negyven településéről maradtak meg eredeti, individuális adatokat tartalmazó felvételi ívek Zilahon, a Szilágy Megyei Levéltárban Direcția Județeană Salaj a Archivelor Naționale). A mintavétel során négy szempontot vettünk figyelembe. 1. a települések etnikai, 2. felekezeti hovatartozását, 3. falutípológiáját (Bárh 1997. 38–41), s nem utolsósorban 4. a források minőségét. Ezek alapján választottuk ki a következő rurális településeket: Bogdánd (református és magyar), Bikáca (görög katolikus és román) és Bősháza (a kettő keveréke). Mindegyikük esetében számolnunk kell egy számában elhanyagolható zsidó kisebbséggel is. Bogdánd és Bősháza szalagtelkes útmenti falu, Bikáca esetében halmazfaluról beszélhetünk.

Az adatokat elsőként forráshűen digitalizáltuk. Ehhez a MO Excel programját használtuk. A rekordok kódolását már ebben a fázisban elvégeztük. Ezt követően a több háztartással összeírt házakban összevontuk a háztartásokat.⁹ Erre azért volt szükség, mert – mint ahogy már Pozsgai Péter is felhívta rá a figyelmet – a „számláló ügynökök” sok esetben a családokat írták össze háztartásokként. Kivételt képeznek azok a háztartások, amelyekben nem sikerült megállapítani az egyes tagok háztartásfőhöz való viszonyát. A kutatók arra is rávilágítottak, hogy a család és a háztartás fogalmához az évszázadok során eltérő jelentéseket és tartalmakat társítottak, amit a források sok esetben nemhogy visszaadni nem tudnak, de még torzítanak is (Andorka – Faragó 2001. 184–185; Dányi 1977. 9–12; Móricz 2003. 60–66; Pozsgai 2000. 172–175, 2001a. 332–346, 2006. 12–21). A rekordok elemzésekor kohorsz megközelítést alkalmaztunk. Az együttélési minták (családok és háztartások) mellett ott, ahol lehetett, igyekeztünk hangsúlyt

⁸ Ezt a hiányt próbálta pótolni tizennégy vármegyei, valamint két szabad királyi városi szűkebb körű monográfiájának, illetve az 1873. évi Helységnevtárnak a publikálása. A Hivatal 1878-ban és 1879-ben már az új közigazgatási beosztásnak megfelelően készítette el a községenként részletezett kézíratos megyei füzeteket. *Magyarország népessége községenként, a házak, a családok száma, valamint a jelenlevő népesség neme és vallásfelekezete közigazgatási beosztás szerint az 1869. évi népszámlálás alapján.* A füzetek a budapesti Központi Statisztikai Hivatal Könyvtárában föllelhetők. Néhány megye ugyan hiányzik belőlük, de a mai Erdély területéről valamennyi megvan (Varga é.n. 9.).

⁹ Bogdándban 31 több háztartással rendelkező házat írtak össze. A háztartások összevonása után 5 ilyen ház maradt. Bikácán 18-at írtak össze. Ebből 9 maradt. Bősházán 24 került összeírásra. Ebből 20 maradt meg.

fektetni az egyéni perspektívákra is. Az elemzés elengedhetetlen részét alkotja a Laslett–Hammel-féle tipológia alkalmazása.¹⁰

Szükségesnek tartjuk a háztartás és a család definiálását is. Családnak tekinthetjük a genetikai-biológiai kapcsolaton alapuló vér- (konszangvinális) és a házasság útján szerzett (affinális) rokonságot. Háztartásnak pedig az együtt lakó, étkező és termelő (?) személyek csoportját. Az együtt termelés után azért tettünk kérdőjelet, mert a források nem teszik lehetővé annak vizsgálatát, hogy az általunk egy háztartásnak vélt személyek csoportja ténylegesen együtt termelt volna. Ezért ezt csupán feltételezzük (Faragó 2011. 73–74).

A vizsgált települések „az 1869. December 31–diki állapot szerint”

A napjainkban közigazgatásilag három különböző megyéhez (Bogdánd: Szatmár megye, Bikáca: Máramaros megye, Bósháza: Szilágy megye) tartozó települések 1869-ben Közép-Szolnok vármegye középső, illetve északi részéhez tartoztak. Mint ahogy az alábbi táblázatból is kiolvasható, az első két település házai és népessége számában nagy hasonlóságot mutat, Bósháza – a népesség és a házak számának tekintetében – valamivel kisebb náluk. Mivel az etnikai és felekezeti hovatartozásról már korábban esett szó, itt most csak annyit szeretnénk megjegyezni, hogy bár a népszámlálás alkalmával – politikai okok miatt – nem tértek ki a nemzeti hovatartozás összeírására, ezt a felekezeti hovatartozás alapján meg lehet állapítani.¹¹

*1. A vizsgált települések házainak, felekezeteinek és népességének megoszlása 1869-ben
The examined villages by the number of houses, size of the denominational groups and population size*

	Házak száma	Görög katolikus	Református	Izraelita	Népesség
Bogdánd	176	1	901	14	916
Bikáca	164	809	–	42	851
Bósháza	120	314	335	42	691

Forrás: Sebők 2005. 186.

A lakásviszonyok vizsgálatával lehetőség nyílik betekinteni abba a belső életterbe, amely lényegében összefogta a háztartásokat és azon belül a családokat. Az alábbi, 2. táblázatból kiderül, hogy a házak majdnem 80–86%-a mindhárom településen csupán egy szobával rendelkezett. Ebben a térben élt a települések népességének valamivel több mint 70 (Bogdánd), illetve 81%-a (Bikáca és Bósháza). A több szobával rendelkező lakásoknál már eltérő mintázatot találunk. Bogdándon a házak 17%-a kétszobás volt,

¹⁰ Más módszertani megközelítésekhez lásd Andorka – Balázs 2001. 233; Pozsgai 2006. 25–27.

¹¹ Keleti Károly úgy próbálta meghatározni a nemzeti hovatartozást, hogy az Eötvös József-féle népiskolai felvétel adatait – ebben a 6–15 éves iskolakötelesek beszélt nyelvére és felekezetére kérdeztek rá –, rávetítette a népszámlálás eredményeire (Keleti 1871).

ezekben a házakban élt a népesség közel 29%-a. Ehhez képest Bósházán a népesség közel 13%-a két, és majdnem 9%-a hét szobával rendelkező lakásokban élt. Ez utóbbi kategóriához tartozó két házban többségében egymástól idegen családokat találunk, akiket a nagyobb birtokkal rendelkező személyek különböző mezőgazdasági munkák elvégzésére alkalmaztak. Bikáca esetében a több szobával rendelkező lakások nagyobb szóródást mutatnak. Másfelől csupán ezen a településen találunk olyan lakóépületeket, amelyeknél nem jegyezték be szobát. Ezekben az esetekben vélhetően olyan szegényebb körülmények között élő személyek lakásairól van szó, ahol egy multifunkcionális épületet kell elképzelnünk. A vizsgált településeken a házak többsége konyhával is rendelkezett: Bogdándon közel 88, Bikácán 84, Bósházán 94%-uk. A kamra csak kisebb arányban figyelhető meg (Bogdándon és Bikácán 10% feletti, Bósházán csak 6% körüli arányban). Ezek az adatok összességében a két helyiséggel rendelkező lakások vagy házak domináns jelenlétére utalnak.

*2. A házak és a népesség szobaszám szerinti megoszlása
Distribution of the houses and individuals by the number of rooms*

	Bogdánd				Bikáca				Bósháza			
	Ház		Egyén		Ház		Egyén		Ház		Egyén	
	N	%	N	%	N	%	N	%	N	%	N	%
1. Egy szoba	142	80,7	643	70,2	141	86,0	690	81,1	103	85,8	541	78,3
2. Két szoba	31	17,6	264	28,8	5	3,1	42	4,9	14	11,7	89	12,9
3. Három szoba	3	1,7	9	1,0	2	1,2	6	0,7	–	–	–	–
4. Négy szoba	–	–	–	–	1	0,6	8	0,9	–	–	–	–
5. Öt szoba	–	–	–	–	1	0,6	29	3,4	–	–	–	–
6. Hét szoba	–	–	–	–	–	–	–	–	3	2,5	61	8,8
7. Nincs szoba	–	–	–	–	14	8,5	76	8,9	–	–	–	–
1–7. Összesen	176	100,0	916	100,0	164	100,0	851	100,0	120	100,0	691	100,0
8. Kamra	19	12,3	74	10,8	25	15,6	120	14,4	7	6,3	39	6,0
9. Konyha	136	87,7	611	89,2	135	84,4	711	85,6	105	93,8	608	94,0
8–9. Összesen	155	100,0	685	100,0	160	100,0	831	100,0	112	100,0	647	100,0

A mobilitás mértékére a népszámlálás származás oszlopa utal. Bogdánd és Bikáca esetében a népesség 5,8, illetve 10%-a, míg Bósházán 21,3% származik máshonnan. Ez utóbbi településen a mobilitás magasabb aránya az etnikai és a felekezeti irányú endogám házasságkötéseknek tudható be. Bikácán a származások közel 70%-át, Bósházán pedig 35–40%-át nem sikerült beazonosítani. Mindezzel együtt úgy véljük, ezeket a településeket is a Bogdándéhoz hasonló származási trend jellemezte: a nem helyben születettek túlnyomó többsége a vármegye valamelyik településéről származik. A férfiak és a nők esetében hasonló mértékű mobilitás mutatható ki, nagyobb eltérés

csupán a szomszédos vármegyékből Bogdándra került férfiak és nők arányában látható. Ez esetben a nők mobilisabbnak bizonyultak.

3. A nem helyben születettek származási eloszlása nemek szerint
Those born in other places by sex and place of origin

a) Bogdánd

Nemenkénti megoszlás	Közép-Szolnok vármegye		Szomszédos vármegyék		Máshol				Nem azonosítható		Összesen	
					Belföld		Külföld					
	N	%	N	%	N	%	N	%	N	%	N	%
Férfi	15	83,3	1	5,6	–	–	–	–	2	11,1	18	100,0
Nő	23	65,7	7	20,0	4	11,4	–	–	1	2,9	35	100,0

b) Bikácsa

Nemenkénti megoszlás	Közép-Szolnok vármegye		Szomszédos vármegyék		Máshol				Nem azonosítható		Összesen	
					Belföld		Külföld					
	N	%	N	%	N	%	N	%	N	%	N	%
Férfi	10	23,3	1	2,3	2	4,7	–	–	32	69,8	43	100,0
Nő	11	26,2	1	2,4	–	–	–	–	30	71,4	42	100,0

c) Bősháza

Nemenkénti megoszlás	Közép-Szolnok vármegye		Szomszédos vármegyék		Máshol				Nem azonosítható		Összesen	
					Belföld		Külföld					
	N	%	N	%	N	%	N	%	N	%	N	%
Férfi	31	50,8	2	3,3	7	11,5	–	–	21	34,4	61	100,0
Nő	40	46,5	7	8,1	5	5,8	–	–	34	39,5	86	100,0

A népszámlálás alkalmával rákérdeztek a személyek foglalkozására is. Mivel az erre vonatkozó adatokat rendszerint csak a felnőtt népesség esetében tüntették fel, a települések foglalkozásszerkezetét csupán 18 éves kortól vizsgáltuk. Összesen 27 foglalkozást sikerült beazonosítani.¹² Ezen belül túlnyomó többségében a földművesek vannak. Bikácsa és Bősháza 83%, míg Bogdánd 96% körüli arányt mutat. Az összeírók néhány esetben feltüntették a birtokosokat is. Bogdándon 24, Bősházán pedig 1 földbirtokost írtak össze.

¹² A szolgálkhoz lásd Faragó 2004.

4. A vizsgált települések foglalkozásszerkezete
Occupational structure in the examined villages

Foglalkozás	Bogdánd		Bikáca		Bősháza	
	N	%	N	%	N	%
1. Asztalos	–	–	1	0,2	–	–
2. Beazonosíthatatlan	–	–	8	1,6	–	–
3. Bába	1	0,2	–	–	–	–
4. Csizmadia	2	0,4	–	–	–	–
5. Cseléd	4	0,8	–	–	25	6,8
6. Földműves	518	96,6	411	83,9	303	82,4
7. Haszonbérlő	1	0,2	9	1,9	2	0,5
8. Juhász	–	–	–	–	6	1,6
9. Katona	–	–	16	3,3	1	0,3
10. Kántor	–	–	–	–	1	0,3
11. Kerékgyártó	–	–	2	0,4	–	–
12. Kocsmáros	1	0,2	–	–	2	0,5
13. Kocsis	–	–	–	–	1	0,3
14. Kondás	–	–	–	–	2	0,5
15. Kovács	2	0,4	2	0,4	2	0,5
16. Községi főbíró	1	0,2	1	0,2	–	–
17. Lakatos mester	1	0,2	–	–	–	–
18. Lelkész	1	0,2	1	0,2	2	0,5
19. Molnár	1	0,2	–	–	–	–
20. Napszámos	–	–	22	4,5	10	2,7
21. Pásztor	–	–	4	0,8	–	–
22. Postás	1	0,2	–	–	–	–
23. Szolga	1	0,2	11	2,3	2	0,5
24. Tanító	1	0,2	1	0,2	2	0,5
25. Uradalmi gazda	–	–	–	–	1	0,3
26. Vinczellér	–	–	–	–	3	0,8
27. Zenész	–	–	–	–	3	0,8
28. Összesen	536	100,0	490	100,0	368	100,0

A hét év alatti népességet nem számolva Bogdándon 13,7%, Bikácán 2,7%, Bősházán 6,4% tudott írni és olvasni. A csak olvasni tudók aránya mindhárom településen elenyésző: Bogdándon 2,7., Bikácán 0,7., Bősházán pedig 3,5%. Az adatok felekezeti bontásban való vizsgálatából kiderül, hogy az írni és olvasni tudás – de még az olvasni tudás is – a reformátusok között a legmagasabb. Őket követi az izraelita közösség, a sort a görög katolikusok zárják. Az 5. táblázatból az is kiderül, hogy az írás és olvasás csakúgy, mint csupán az olvasás, mindhárom településen többségében a férfiak által elsajátított készség volt.

5. Az írni és olvasni, illetve a csak olvasni tudók nemi és felekezeti eloszlása
Literacy by sex and denomination

a) Tud írni és olvasni
Can read and write

Nemek	Felekezet	Bogdánd	Bikáca	Bősháza
Férfiak	Református	85	–	5
	Görög katolikus	–	1	5
	Izraelita	3	–	14
	Összesen	88	1	24
Nők	Református	7	–	6
	Görög katolikus	–	–	1
	Izraelita	2	–	4
	Összesen	9	–	11

b) Csak olvasni tud
Only reads

Nemek	Felekezet	Bogdánd	Bikáca	Bősháza
Férfiak	Református	15	–	5
	Görög katolikus	–	2	3
	Izraelita	–	–	–
	Összesen	15	2	8
Nők	Református	4	–	10
	Görög katolikus	–	3	–
	Izraelita	–	–	1
	Összesen	4	3	11

A számos információ ellenére szinte lehetetlen átfogó képet alkotni a települések lakosairól. Egy azonban bizonyossá vált: 1870 elején az összeírók még a „modern” kor szellemétől és vívmányaitól megkímélt társadalmi berendezkedést találtak. Jogosan feltételezhetünk tehát egy olyan, a háztartásokra és családokra vonatkozó képet, mint ami az iparosodás előtti rurális társadalmakat jellemezte.

A háztartások nagysága

A 6. táblázat a háztartások és az egyének megoszlását mutatja a háztartások mérete szerint. A háztartások átlagos nagysága¹³ Bogdándon 5,11, Bikácán 4,78, Bősházán

¹³ A családszociológiával foglalkozók körében számos elmélet született a háztartások nagyságának alakulásáról a történelem folyamán. F. Le Play 1855-ben a család három történeti típusát különböztette meg: 1. patriarchális család (minden fiú a szülői háztartásban maradt a házasságkötés után is), 2. törzscsalád (a házasságkötés után egy kivétellel minden

pedig 4,93 fő volt. De az átlaghoz képest megfigyelhető némi szóródás. A három település háztartásainak nagysága hasonló trendet mutat. A háztartások 60% (Bősháza), 65% (Bogdánd) és 71%-a (Bikáca) 3–6 fős háztartás volt. Az 1 és 2 fős háztartások aránya 10–12% között ingadozik. Míg a 6 főnél nagyobb háztartások aránya Bogdándon és Bősházán 22, illetve 25% körül, Bikácán csupán 15% körül alakult. Ugyanez az egyének oldaláról vizsgálva azt mutatja, hogy Bogdánd és Bikáca esetében a lakosság 65, illetve 69%-a, addig Bősházán csak 54%-a élt 3–6 fős háztartásokban. Bősháza kivételével a települések népességének 30%-a (vagy a körüli aránya) tartozott 6 főnél nagyobb háztartáshoz, Bősházán ez az arány 40% közelében volt.

6. A háztartások és az egyének megoszlása a háztartások mérete szerint
The distribution of the households and individuals by household size

	Bogdánd				Bikáca				Bősháza			
	Háztartások		Egyének		Háztartások		Egyének		Háztartások		Egyének	
	N	%	N	%	N	%	N	%	N	%	N	%
1 személy	–	–	–	–	3	1,7	3	0,4	4	2,9	4	0,6
2 személy	21	11,7	44	4,8	18	10,1	35	4,1	17	12,1	34	4,9
3–6 személy	118	65,9	594	64,9	128	71,9	589	69,2	84	60,0	378	54,7
7–8 személy	21	11,7	123	13,4	24	13,5	177	20,8	26	18,6	186	26,9
9-nél több személy	19	10,6	155	16,9	5	2,8	47	5,5	9	6,4	89	12,9
Összesen	179	100,0	916	100,0	178	100,0	851	100,0	140	100,0	691	100,0

A háztartások szerkezete

A következő, 7. táblázat a háztartások szerkezetének a Laslett–Hammel-féle tipológia szerinti besorolását mutatja (Laslett 1972. 23–44; Laslett 1979; Andorka 1977. 216–219; Andorka–Faragó 1984. 404–407; Husz 2002a. 13–21). Ebből kiderül, hogy a családok körülbelül 60 (Bogdánd), 67 (Bikáca), illetve 76%-a (Bősháza) egyszerű családos háztartáshoz tartozott. Ezen belül is a kiscsaládos háztartások – vagyis a házaspárok nem házas gyermekkel való együttélése – értéke a legkimagaslóbb. Ez a trend a másik

gyermek elhagyta a szülői házat), 3. „modern instabil család” (elterjedése az ipari forradalom utánra tehető, döntően a nukleáris családmódel a jellemző). Bár más elnevezéssel, de hasonló elképzeléseket vallott E. W. Burgess és H. J. Locke is 1945-ben. De ide sorolható T. Parsons (1949) is. Dányi Dezső ezeket az elméleteket a demográfiai ciklikus és a pluralisztikus modellel írta le (Dányi 1977. 5–9). Ezek az elméletek annyira bevették magukat, hogy az empirikus kutatások eredményeit alig akarták elfogadni. Ez utóbbihoz tartoznak a történeti család- és háztartástörténeti kutatások is. A kettő közötti fő különbség, hogy a feltételezés, miszerint a családnagyság és a családösszetétel a történelem folyamán a nagycsaládfórmából a kiscsalád irányába mozdult el, csupán irodalmi vagy leíró forrásokon alapszik. Ilyen forrásokból merítkeztek a néprajzosok is, akik feltárták a paraszti nagycsaládra vonatkozó utalásokat (Faragó 1977. 105–214). De nem szabad kihagyni a szláv nemzetekre, a szerbekre vagy az oroszokra vonatkozó kutatásokat sem, amelyek az úgynevezett zadruga típusú nagy és bonyolult háztartások jelenlétét mutatták ki (Andorka 2001. 147; Andorka – Faragó 2001. 181; Faragó 1977. 115; Gyáni 2005; Hammel 1972, Czap 1983).

két településsel ellentétben Bősházára fokozottabban jellemző. A második legnagyobb kategóriát a többcsaládos háztartások alkották. A legnagyobb arányban előforduló alosztályok mindhárom település esetében azok a háztartásformák, amelyekben különböző nemzedékekhez tartozó házaspárok éltek együtt (lásd 5b alosztály).¹⁴ Itt olyan több-családmagos háztartásokra kell gondolni, amelyekben a másodlagos családmag a háztartásfő vagy házastársa lemenő rokonaiból és azok gyermekeiből állt. Ezekben a háztartásokban a háztartásfő az idősebb nemzedékhez tartozó családmag feje.¹⁵ Érdekes mód csak Bikácán találtunk olyan többcsaládos háztartásokat – bár nem olyan sokat –, amelyekben a háztartásfő a fiatalabb generációhoz tartozik (5a). A többi településsel ellentétben Bogdándra jellemzőbb az a háztartásforma, amely házas testvérek, tehát azonos nemzedékhez tartozó házaspárok együttélését jelentette (5d), olyanokét, amelyekben a szülők nincsenek jelen. Mindebből levonhatjuk azt a következtetést, hogy a különböző nemzedékek együttélése elfogadott volt. Másrészt az idős emberek a fiatalabbaknál jóval nagyobb arányban éltek kiterjesztett vagy többcsaládos háztartásokban (Andorka 2001. 265.). Bár itt is van némi eltérés a települések között. Ez az együttélési forma Bogdándon a háztartások 26,3%, Bikácán 17,4%, még Bősházán is csupán 10%-át tette ki.

A harmadik kategóriát a kiterjesztett családos háztartások alkották. Bősházán a háztartások 8,6%-a, Bikácán 11,2%-a, Bogdándon 12,9%-a tartozik ide. Ezen belül Bogdándon és Bősházán a fölfele kiterjesztett háztartások jelenléte volt a számottevőbb (10,6 és 5,7%-kal). Ezek olyan háztartások, amelyekben a családmagon kívül az egyik házaspár felmenő rokona is a háztartás részét képezte, például az özvegy apa vagy az özvegy anyja. Ezek a személyek nem alkottak külön családmagot. Bikácán az előbbi, tehát a fölfele és az oldalirányba kiterjesztett háztartások aránya fele-fele arányban (5–5%) oszlott meg. Az oldalirányba kiterjesztett háztartások esetében a családmagon kívül a házaspár oldalági rokonai, többségében testvérei fordultak elő. Ők ebben az esetben sem alkottak külön családmagot. A fölfele kiterjesztett és a több nemzedéket magukba foglaló többcsaládos háztartások a nagycsaládok háztartás- és családkonstrukció működésére utalnak (Pakot 2012. 276). Nem családos háztartásokat (2. háztartáskategória) mindhárom településen csak elszórta találunk, akárcsak egyedül élő személyeket (1. háztartáskategória) is. Annyi különbséggel, hogy ez utóbbi Bogdándon egyáltalán nem fordul elő. Ezekbe a háztartásokba az egyedül (özvegyen vagy hajadonként, illetve nőtlenül) maradt személyek kerültek.¹⁶

¹⁴ Ez a fajta együttélési forma elősegíthette a korai házasodást, azzal, hogy a szülők a megházasodott gyermeket befogadták saját háztartásukba és gazdaságukba. A fiatal házaspároknak tehát nem kellett azonnal saját háztartást és gazdaságot alakítani (Andorka 2001. 160).

¹⁵ Megállapításunkat a szakirodalom is alátámasztja. A magyar falvak esetében Faragó Tamás szerint is a szülők, az idősebb generáció kezében van a rokonokkal együtt élő többcsaládos háztartások vezetése (Faragó 1985. 29).

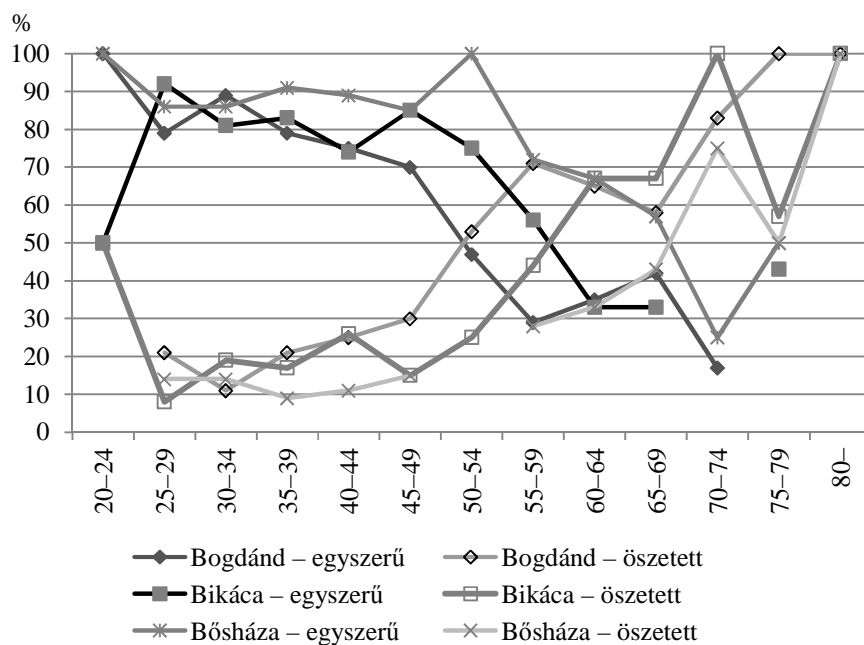
¹⁶ Több vizsgálat is kimutatta, hogy az iparosodás előtti mezővárosi társadalmakban az egyedülálló, a nem házasok, a nem családi háztartásban és a csonka családos háztartásban élők száma viszonylag magas volt (Benda 2002.; Melegh 1987).

7. A háztartások szerkezete
The structure of the households

Háztartáskategória és alosztály	Bogdánd				Bikáca				Bősháza			
	Háztartás		Egyén		Háztartás		Egyén		Háztartás		Egyén	
	N	%	N	%	N	%	N	%	N	%	N	%
1. Egyedül élő személyek	-	-	-	-	-	-	-	-	-	-	-	-
1.a Özvegy férfi/nő	-	-	-	-	2	1,1	2	0,2	1	0,7	1	0,1
1.b Nőtlen/hajadon férfi/nő	-	-	-	-	1	0,6	1	0,1	3	2,1	3	0,4
1. Összesen	-	-	-	-	3	1,7	3	0,4	4	2,9	4	0,6
2. Nem családós	-	-	-	-	-	-	-	-	-	-	-	-
2.a Együtt lakó testvérek	-	-	-	-	1	0,6	4	0,5	1	0,7	3	0,4
2.b Együtt lakó rokonok	-	-	-	-	-	-	-	-	1	0,7	3	0,4
2.c Együtt lakó nemrokon személyek	1	0,6	2	0,2	-	-	-	-	1	0,7	3	0,4
2. Összesen	1	0,6	2	0,2	1	0,6	4	0,5	3	2,1	9	1,3
3. Egyszerű családós	-	-	-	-	-	-	-	-	-	-	-	-
3.a Házaspár gyermek nélkül	18	10,1	36	3,9	14	7,9	29	3,4	12	8,6	24	3,5
3.b Házaspár gyermekkel	84	46,9	367	40,1	93	52,2	464	54,5	87	62,1	455	65,9
3.c Özvegy férfi nem házas gyermekkel	2	1,1	7	0,8	3	1,7	8	0,9	3	2,1	8	1,2
3.d Özvegy nő nem házas gyermekkel	3	1,7	13	1,4	10	5,6	40	4,7	5	3,6	19	2,8
3. Összesen	107	59,8	423	46,2	120	67,4	541	63,6	107	76,4	506	73,2
4. Kiterjesztett családós	-	-	-	-	-	-	-	-	-	-	-	-
4.a Fölfelé kiterjesztett	19	10,6	106	11,6	9	5,1	41	4,8	8	5,7	44	6,4
4.b Lefele kiterjesztett	1	0,6	10	1,1	2	1,1	13	1,5	1	0,7	3	0,4
4.c Oldalirányban kiterjesztett	2	1,1	9	1,0	9	5,1	47	5,5	2	1,4	14	2,0
4.d A 4.a-4.c kombinációi	1	0,6	7	0,8	-	-	-	-	1	0,7	5	0,7
4. Összesen	23	12,9	132	14,4	20	11,2	101	11,9	12	8,6	66	9,6
5. Többcsaládós	-	-	-	-	-	-	-	-	-	-	-	-
5.a Másodlagos családok fölfelé	-	-	-	-	2	1,1	11	1,3	-	-	-	-
5.b Másodlagos családok lefelé	28	15,6	199	21,7	24	13,5	141	16,6	10	7,1	73	10,6
5.c Másodlagos család egységek oldalirányban	1	0,6	10	1,1	1	0,6	13	1,5	-	-	-	-
5.d Fréréches	9	5,0	66	7,2	3	1,7	19	2,2	1	0,7	10	1,5
5.e Egyéb többcsaládós	9	5,0	80	8,7	3	1,7	15	1,8	3	2,1	23	3,3
5. Összesen	47	26,3	355	38,7	33	18,5	199	23,4	14	10,0	106	15,3
6. Beazonosíthatatlan	1	0,6	4	0,4	1	0,6	3	0,4	-	-	-	-
6. Összesen	-	0,6	4	0,4	1	0,6	3	0,4	-	-	-	-
1-5. Összesen	179	100,0	916	100,0	178	100,0	851	100,0	140	100,0	691	100,0

Az eddigiekhez hasonló képet kapunk akkor is, ha a vizsgálat egységének az egyént tekintjük. Így e tekintetben csupán két megjegyzést teszünk: 1. Bogdánd esetében hiába volt közel 60% az egyszerű családok háztartások aránya, a népesség csupán 47%-a tartozott ide. 2. A másik két falu esetében nem mutatható ki szignifikáns eltérés a között, hogy a különböző háztartáskategóriák milyen arányban fordultak elő, illetve azon egyének száma között, akik a különböző – fentebb már ismertetett – háztartásokban éltek.

Az eddig bemutatottak csupán keresztmetszeti képet nyújtanak a háztartásokról, így háztartások dinamikája (társadalmi reprodukció) rejtve marad (Pakot 2013; Pozsgai 2001). A Laslett–Hammel-féle tipológia ez irányú kritikáját Lutz Berkner fogalmazta meg. Szerinte az iparosodás előtti háztartások szerkezetének vizsgálatakor nem elég csupán egy időmetszetre támaszkodni, mivel azokra egyfajta ciklikusság jellemző, amely egymást követő szakaszokból áll (Pakot 2012. 277; Granasztói 1982. 613–615; Husz 2002a. 19–20). Ezekben a különböző háztartás-szakaszokban az egyének életútjuk során különböző nagyságú és összetételű háztartásokhoz és családokhoz tartoztak. Ezt a fajta ciklikusságot próbálja meg szemléltetni az *I. ábra*. Az egyszerűség kedvéért két háztartástípust vizsgálunk: az egyszerűt és az összetettét. Az egyszerű a lasletti tipológia 2. és 3., míg az összetett típus a 4. és 5. kategóriáját tartalmazza. Az egyszemélyes háztartások elemzésétől az alacsony esetszám miatt eltekintünk. A grafikonon található adatok összehasonlításából kiderül, hogy mindhárom település esetében hasonló trend rajzolódik ki. A háztartásfők fiatalabb korban (20–49 év között) egyszerűbb háztartásokat vezettek, 50 év felett pedig megnő az összetett családok háztartások száma. A vizsgált településeken a fiatal felnőttek többsége a házasságkötés első éveiben egyszerű háztartásokban élt, amely az utódok születésével egyre nagyobbá, a nagyszülők és egyéb rokonok korosodásával pedig egyre bonyolultabbá vált.



I. Az egyszerű és összetett családi háztartások aránya a háztartásfő életkora szerint (%)

The proportion of simple and multiple family households by the age of the household heads (%)

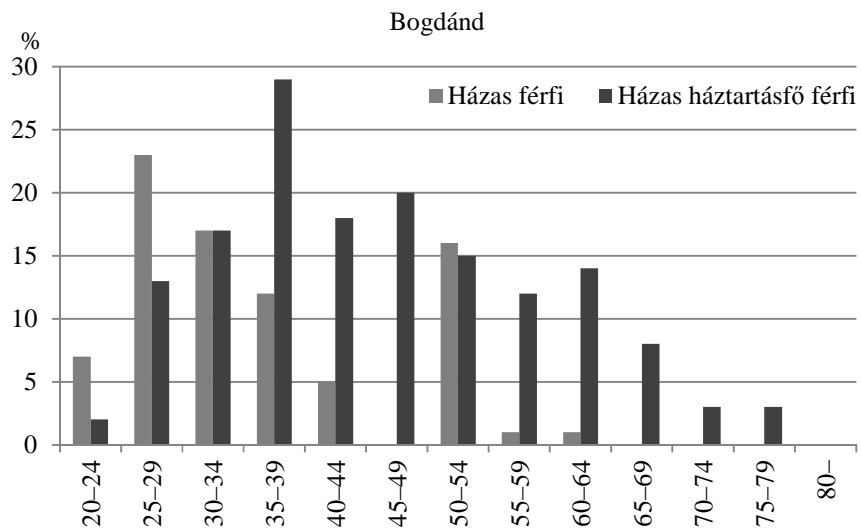
Házasságkötés és háztartásalapítás

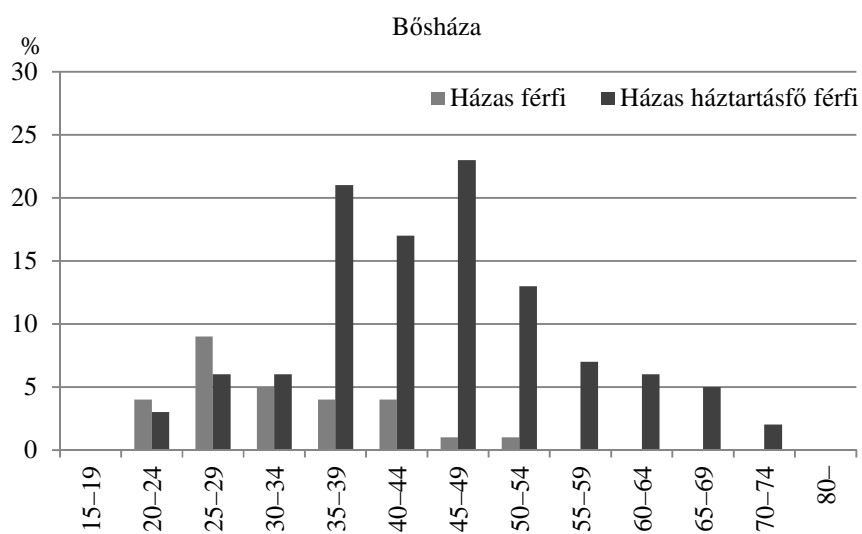
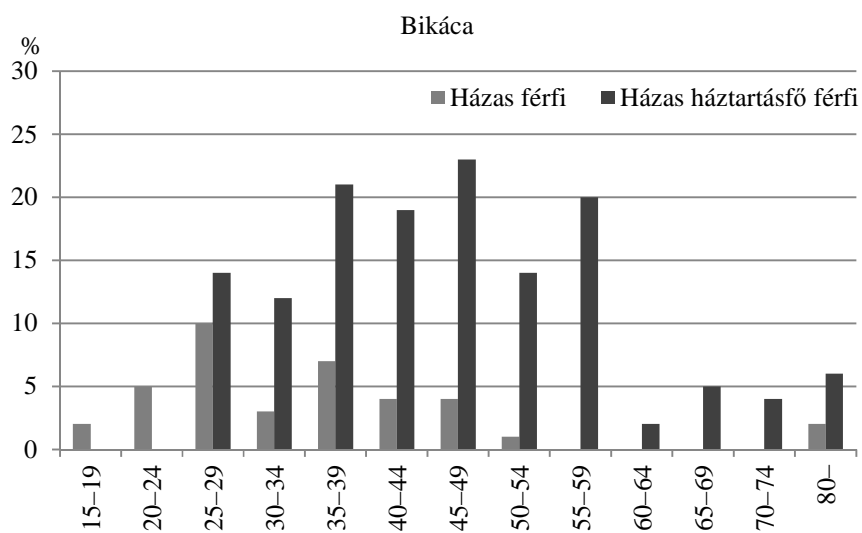
John Hajnal korszakalkotó művének megjelenése óta tudjuk, hogy az iparosodás előtti Európában két fő házasodási szokást különítettünk el (Hajnal 1965, 1983). Az úgynevezett nyugat-európai házasodási modell értelmében a házasságkötés egyik előfeltétele az önálló háztartás alapítása volt.

Az általunk vizsgált települések esetében ugyan nem ismerjük a házasságkötés időpontját, de a népszámlálás még így is lehetővé teszi a háztartásalapítás különböző mintáinak vizsgálatát. Ennek elvégzéséhez a házas (beleértve az özvegyeket is) családi állapotú férj és a házas háztartásfő férfiek gyakoriságát vizsgáltuk öt éves korcsoportonként. Az így kapott eredményeket a II. ábrán tettük közzé. Az oszlopok azt jelzik, hogy a különböző életkorú férfiak között milyen arányt képviselnek a férj, illetve a férj és háztartásfő szerepek. A nőket azért zártuk ki a vizsgálatból, mert néhány eset kivételével nem találtunk olyan feleséget, aki a háztartásfői státust is magáénak tudhatta.¹⁷ Az

¹⁷ Nem volt ez másképp az urbánus közegekben sem. Bácskai Vera Buda Felső-Vízivárosának háztartásszerkezeti vizsgálata során kimutatta, hogy a háztartásfők többsége férfi, mégpedig házas férfi volt (Bácskai 1992. 19).

elemzés során nyilvánvalóvá vált, hogy a vizsgált településeken – s vélhetően az egész Szilágyságban – a házasságkötés nem járt az azonnali háztartásfővé válással: esetünkben erre többségében 30 év körül került sor. Ezt követően a nem házas háztartásfők aránya drasztikusan csökkenni kezd, majd jellemzően 55 éves kor körül – Bikács kivételével – el is tűnik. A háztartásfővé válást több esemény is befolyásolta. Egyfelől az előző háztartásfő visszavonulása (öregkor, betegség stb.) vagy halála. A korán házasodók között pedig olyan férfiakat találunk, akik a háztartásfő fiaként, vejeként, testvéreként vagy egyéb hozzátartozójaként kezdték házas életüket.





II. A házass és a házass háztartásfő férfiak aránya életkor szerint
The share of married males and married male heads by age group

Az egyének életciklusai és a háztartáson belüli rokoni kapcsolatok

Az emberi életet különböző szakaszokra lehet bontani: csecsemő-, gyermek-, felnőtt- és időskor. A különböző életszakaszokban az egyén más és más családi szerepeket töltött be.¹⁸ A kutatás során ezeket a családi szerepeket a háztartásfőhöz való viszonytal vizsgáljuk ki. Az így nyert adatokat ötéves korcsoportokban, nemi bontásban vizsgáltuk. A vizsgálatot nyolc kategória mentén végeztük el, amelyeket Pakot Levente kutatásából vettük át. A férfiak esetében: nőtlen fiú, házas fiú, nőtlen háztartásfő, házas háztartásfő, özvegy háztartásfő, a háztartásfő apja, egyéb rokon (testvér, unokatestvér, unokaöcs stb.) és a háztartásfővel ismeretlen viszonyban lévő személyek. A nők esetében hasonlóan: lány, feleség, hajadon háztartásfő, házas háztartásfő, özvegy háztartásfő, a háztartásfő édesanyja, egyéb rokon és a beazonosíthatatlanok szerepelnek (Pakot 2012. 281; lásd még Faragó 1985. 52–67).

Ennek megfelelően az utolsó ábrák a nők és a férfiak háztartásban betöltött szerepeit mutatják az életútjuk során. A vizsgált települések ez esetben is nagyjából azonos trendet mutatnak. A férfiaknál három domináns életszakasz ragadható meg. Az első a nőtlenség, amely mindegyik településen a születéstől 24 éves korig terjed. Ezt előbb a házas, később pedig a házas háztartásfői státusz megszerzése és az ezzel járó kötelezettségek és jogok váltották fel. A román háztartások esetében megfigyelhető volt a nőtlen háztartásfők alacsony, bár folyamatos jelenléte is (Bikácán 20–39, Bősházán pedig 20–49 év között).

A nők esetében két szignifikáns családi állapot rajzolódik ki:¹⁹ a hajadon és a feleség státusz. Az előbbi a születéstől nagyjából 19 éves korig, az utóbbi pedig 60 éves korig, illetve a halálig terjed. A magyar közösségekre részben jellemző volt, hogy a férj halála után a feleség vette át a háztartásfői szerepkört²⁰ (bár ez minden bizonnyal csak átmeneti állapotnak számíthatott). Erre utal az özvegy háztartásfők magasabb aránya 40–49 és 60 év felett.

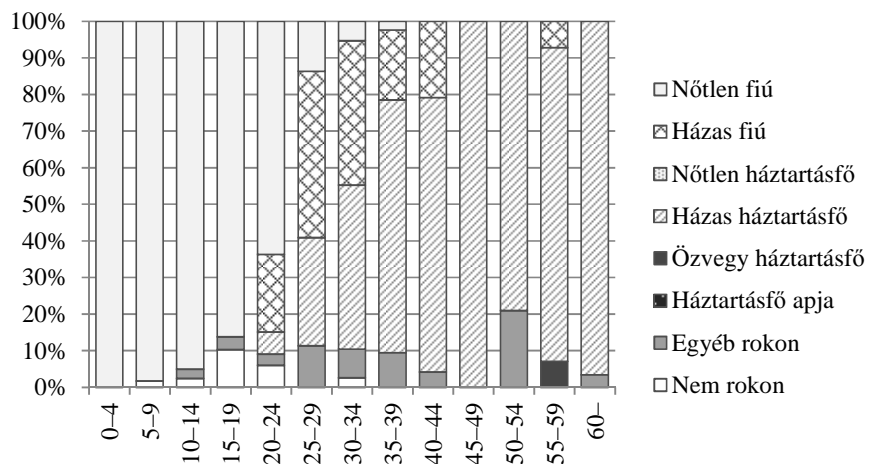
¹⁸ A rokonsági viszonyok demográfiai értelmezéséhez lásd Faragó 1996.

¹⁹ Melegh Attila Kiskunhalas és Tapolca 18. és 19. századi háztartásait vizsgálva, ugyancsak arra a megállapításra jutott, hogy a férfiak életciklusa bonyolultabb a nőkénel (Melegh 1995. 84).

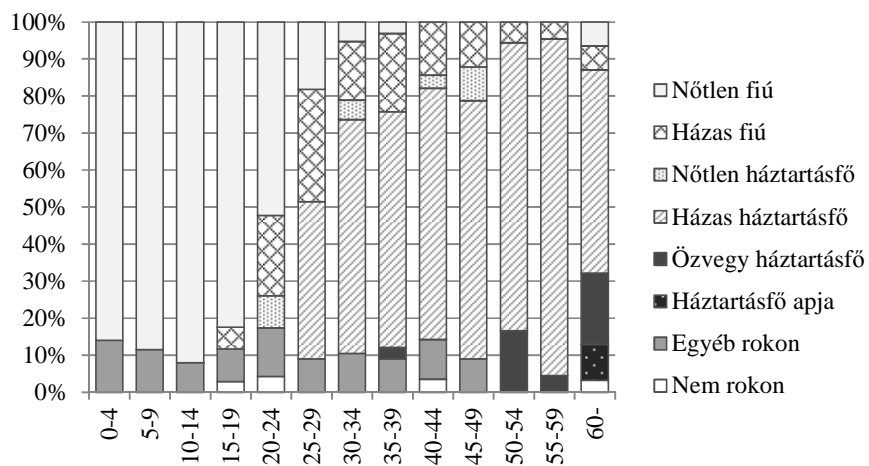
²⁰ A nőknek a háztartásban és a gazdaságban betöltött szerepéhez lásd Morvay 1981. 17–25, 29–30; Laslett 2005.

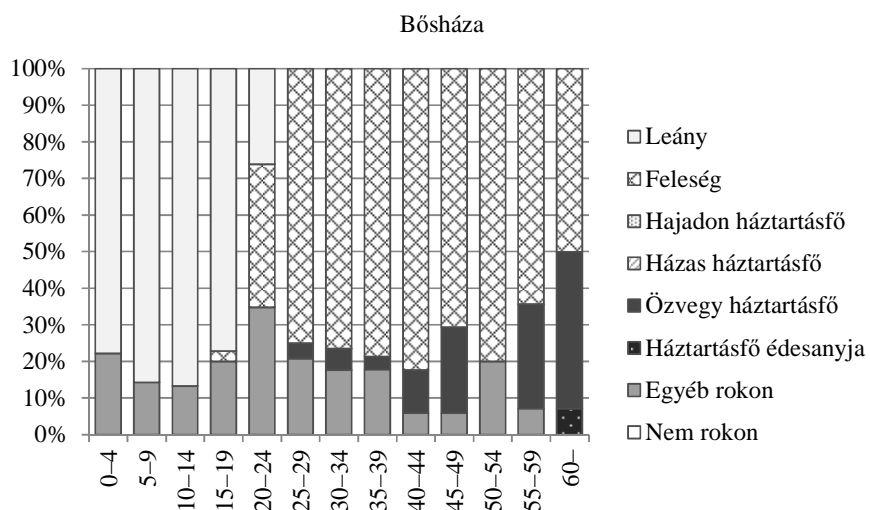
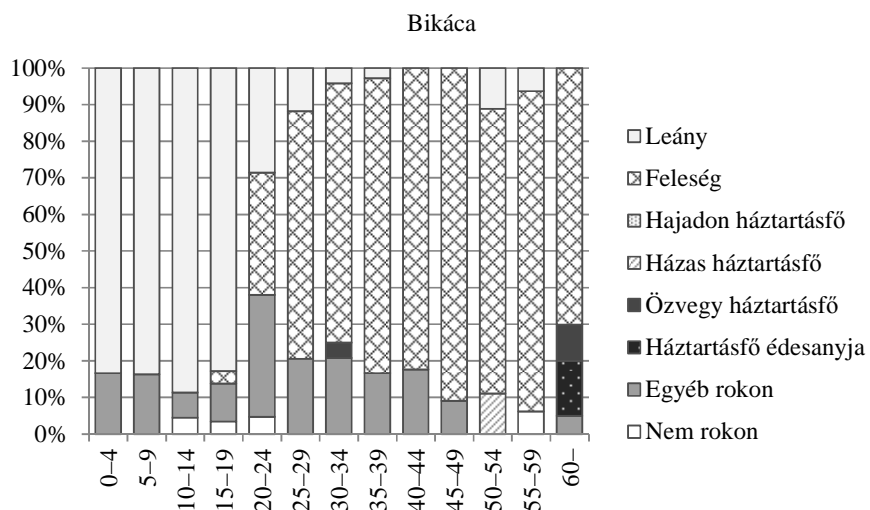
a)*Férfiak*
Males

Bogdánd



Bikáca





*III. A háztartásfőhöz fűződő kapcsolat az egyén életútja folyamán,
életkor és nemek szerint
Relationship to household head by age group and sex*

Összegzés

Dolgozatunkban három Közép-Szolnok vármegyei település család- és háztartástörténetének néhány aspektusát vizsgáltuk az 1869. évi census nominális szintű összeíróívei alapján. Ezzel egy olyan, eddig feltáratlan interetnikus régió vagy térség – a Szilágyság – alapvető társadalomszerveződési folyamatait igyekeztünk a tudományos kutatások középpontjába állítani, mint a háztartások, a családok vagy a háztartásfő személye és a háztartásfővé válás. Eredményeink részben megerősítik az eddigi kutatásokat, miszerint a korábbi elképzelésekkel ellentétben az egyszerű családos háztartások dominanciája rajzolódott ki. A háztartásfők életkor és háztartástípusok szerinti vizsgálatából az is kiderült, hogy az egyének életük különböző szakaszaiban megtapasztalták a kiterjesztett vagy akár a többcsaládos együttélési formákat is. A férfiak háztartásban és a családban betöltött szerepének vizsgálatából az is kiderült, hogy a háztartásfői és a házastársi szerepek is markánsan jelen voltak. Az egyéni életciklusok és a háztartásban betöltött szerepek vizsgálata a férfiak esetében hosszú távon három, a nők esetében két jellemző életszakaszt mutatott ki. Amint előre sejthető volt, a vizsgált települések etnikai és felekezeti összetételében nem mutatkoztak jelentősebb különbségek. Néhány eltérő, az adott település egyediségére mutató jellemzőt ugyan ki tudunk mutatni, de ezek nem változtatják meg a település család- és háztartásszerkezetéről alkotott összképpünket.

A vizsgálatokból elének táruló kép összességében azt a földrajzi, gazdasági és demográfiai potenciált mutatja, amely hosszú távon meghatározta a települések háztartásainak és családjainak alakulását, s amely túlmutat az egyén beszélt nyelven és felekezeti hovatartozásán is.

LEVÉLTÁRI FORRÁSOK

- Román Állami Levéltár Szilágy Megyei Levéltára (Direcția Județeană Sălaj a Arhivelor Naționale). Fond: Közép-Szolnok vármegye, 1869. évi népszámlálás, Bogdánd I–II.
 Román Állami Levéltár Szilágy Megyei Levéltára (Direcția Județeană Sălaj a Arhivelor Naționale). Fond: Közép-Szolnok vármegye, 1869. évi népszámlálás, Bikáca I–II.
 Román Állami Levéltár Szilágy Megyei Levéltára (Direcția Județeană Sălaj a Arhivelor Naționale). Fond: Közép-Szolnok vármegye, 1869. évi népszámlálás, Bősháza

EGYÉB FORRÁSOK

- Népszámlálás (1869): *A magyar korona országában az 1870. év elején végrehajtott népszámlálás eredményei a hasznos házi állatok kimutatásával együtt*. Pest, 1871.
 Keleti Károly (1871): Magyarország nemzetiségei statisztikai szempontból. In *Statisztikai és Nemzetgazdasági Közlemények: a hazai állapotok ismeretének előmozdítására*. VIII. 3–34. MTA, Budapest.
 Sebők László (2005): *Az 1869. évi népszámlálás vallási adatai*. Teleki László Intézet – KSH Népszámlálás – KSH Levéltár, Budapest.

IRODALOM

- Andorka Rudolf (1977): A család és háztartás nagysága és összetétele 1800 körül két dunántúli faluban (Alsónyéken és Kölkeden). In *Történeti Statisztikai Tanulmányok* 3. KSH Könyvtára – Magyar Országos Levéltár, Budapest, 215–236.
- Andorka Rudolf (2001a): A család és a háztartás nagysága és összetétele 1800 körül két dél-dunántúli faluban (Alsónyéken és Kölkeden). Kísérlet P. Laslett elemzési módszerének felhasználására. In Andorka Rudolf: *Gyermek, család, történelem*. Andorka Rudolf Társadalomtudományi Társaság, Budapest, 147–180.
- Andorka Rudolf (2001b): Háztartási rendszerek és az idős emberek élete a 18–19. századi magyarországi falvakban. In Andorka Rudolf: *Gyermek, család, történelem*. Andorka Rudolf Társadalomtudományi Társaság, Budapest, 249–282.
- Andorka Rudolf – Balázs Kovács Sándor (2001): A háztartások jellemzőinek és azok változásának vagyoni rétegek szerinti különbségei Sárpilisén 1792–1804. In Andorka Rudolf: *Gyermek, család, történelem*. Andorka Rudolf Társadalomtudományi Társaság, Budapest, 182–228.
- Andorka Rudolf – Faragó Tamás (1983): Pre-industrial household structure in Hungary. In Wall, Richard – Robin, Jean – Laslett, Peter (eds.): *Family forms in historic Europe*. Cambridge University Press, Cambridge, 281–308.
- Andorka Rudolf – Faragó Tamás (1984): Az iparosodás előtti (XVIII–XIX. századi) család- és háztartásszerkezet vizsgálata. *Agrártörténeti Szemle*, 26/3–4. 402–437.
- Andorka Rudolf – Faragó Tamás (2001): Az iparosodás előtti (18–19. századi) család- és háztartásszerkezet vizsgálata. In Andorka Rudolf: *Gyermek, család, történelem*. Andorka Rudolf Társadalomtudományi Társaság, Budapest, 181–228.
- Bácskai Vera (1982): *Család, háztartás, társadalom Budán a 19. század elején*. Központi Statisztikai Hivatal, Budapest.
- Bárth János (1997): Település és településkutatás. In Paládi Kovács Attila (főszerk.): *Magyar néprajz*. VIII. Akadémiai Kiadó, Budapest, 38–41.
- Benda Gyula (2002): A háztartások nagysága és szerkezete Keszthelyen (1757–1851). In Faragó Tamás – Őri Péter (szerk.): *Történeti Demográfiai Évkönyv*. KSH NKI, Budapest, 109–142.
- Czap, Peter (1983): A large family: the peasant's greatest wealth: serf households in Mishino, Russia, 1814–1858. In Wall, Richard – Robin, Jean – Laslett, Peter (eds.): *Family forms in historic Europe*. Cambridge University Press, Cambridge, 105–152.
- Dányi Dezső (1977): Háztartás és család nagysága és struktúrája az iparosodás előtt Magyarországon. *Történeti Statisztikai Tanulmányok* 3. KSH Könyvtára – Magyar Országos Levéltár, Budapest, 5–104.
- Dávid Zoltán (1973): *A családok nagysága és összetétele a veszprémi püspökség területén 1747–1748*. Történeti Statisztikai Kötetek, KSH Könyvtára, Budapest.
- Faragó Tamás (1977): Háztartásszerkezet és falusi társadalomfejlődés Magyarországon 1787–1828. *Történeti Statisztikai Tanulmányok* 3. KSH Könyvtára – Magyar Országos Levéltár, Budapest, 105–214.
- Faragó Tamás (1985a): Házasság, család, háztartás és munkaszervezet a hagyományos falusi kézművességben (Pilis–Budakörnyék, 1724–1779). *KSH NKI Történeti Demográfiai Füzetek* 2. 7–47.
- Faragó Tamás (1985b): *Paraszti háztartás- és munkaszervezet-típusok Magyarországon a 18. század közepén*. Történeti Statisztikai Füzetek 7. Budapest.

- Faragó Tamás (1996): Rokonsági viszonyok a magyarországi falvakban a 18. században. *Demográfia*, 39/4. 241–262.
- Faragó Tamás (2004): Szolga- és cselédnépesség a történeti Magyarországon a számok tükrében az első világháború előtt. In Faragó Tamás – Óri Péter (szerk.): *Történeti Demográfiai Évkönyv*, KSH NKI, Budapest, 23–48.
- Faragó Tamás (2005): Életciklusok és családmokéllék egy magyarországi városban a 18–19. században. *Demográfia*, 49/4. 415–435.
- Faragó Tamás (2011): *Bevezetés a történeti demográfiába*. I. k. Budapest.
- Granasztói György (1982): A polgári család a középkor végi Magyarországon. Adalékok és feltevések egy „jóléti társadalom” természetrajzához. *Történelmi Szemle*, 25/4. 605–665.
- Granasztói György (2005): Polgári családszervezet a középkorvégi Magyarországon. In Faragó Tamás (szerk.): *Bölcsőtől a koporsóig. Szöveggyűjtemény a történeti demográfia tanulmányozásához*. Új Mandátum Könyvkiadó, Budapest, 106–112.
- Granasztói György (2012): *A városi élet keretei a feudális kori Magyarországon. Kassa társadalma a 16. század derekán*. Korall, Budapest.
- Gyáni Gábor (2005): Hatalom kicsiben és nagyban. A patriarchalizmus történeti változatai. In Faragó Tamás (szerk.): *Bölcsőtől a koporsóig. Szöveggyűjtemény a történeti demográfia tanulmányozásához*. Új Mandátum Könyvkiadó, Budapest, 113–121.
- Hajnal, John (1965): European marriage patterns in perspective. In Glass, V. David – Eversley, E. C. David (eds.): *Population in History*. Edward Arnold, London, 101–143.
- Hajnal, John (1983): Two kinds of pre-industrial household formation system. In Wall, Richard – Robin, Jean – Laslett, Peter (eds.): *Family forms in historic Europe*. Cambridge University Press, Cambridge, 65–104.
- Hammel, E. A (1972): The zadruga as process. In Laslett, Peter – Wall, Richard (eds.): *Household and family in past time*. Cambridge University Press, Cambridge, 335–374.
- Heilig Balázs (2000): Paraszti háztartások és háztartásciklusok Szőlőszardón a 19. század második felében. In Faragó Tamás – Óri Péter (szerk.): *Történeti Demográfiai Évkönyv*, KSH NKI, Budapest, 225–265.
- Husz Ildikó (2000): Az angolszász családtörténeti kutatások és hatásuk a magyarországi történeti demográfiára. *Szociológiai Szemle*, 2000/2. 81–104.
- Husz Ildikó (2002): *Család és társadalmi reprodukció a 19. században*. Osiris Kiadó, Budapest.
- Kocsis Gyula (1992): Ceglédi katolikusok többszalados háztartásai a XVIII. század második felében. In Mohay Tamás (szerk.): *Közelítések. Néprajzi, történeti antropológiai tanulmányok Hofer Tamás 60. születésnapjára*. Ethnica Kiadó, Debrecen. 187–198.
- Kosáry Domokos (1963): A paraszti „familia” kérdéséhez. *Agrártörténeti Szemle*, 5/1–2. 120–131.
- Laslett, Peter (1972): The history of the family. In Laslett, Peter – Wall Richard (eds.): *Household and family in past time*. Cambridge University Press, Cambridge, 1–90.
- Laslett, Peter (1979): A család és háztartás: történeti megközelítések. *Világtörténet*, 1/4. 3–37.

- Laslett, Peter (2005): A nő szerepe a nyugati család történetében. In Faragó Tamás (szerk.): *Bölcsőtől a koporsóig. Szöveggyűjtemény a történeti demográfia tanulmányozásához*. Új Mandátum Kiadó, Budapest, 52–58.
- Makkai László (szerk.) (1966): *Jobbágytelek és parasztgazdaság az örökös jobbágytság kialakulásának korszakában. Tanulmányok Zemplén megye XVI–XVII. századi agrártörténetéből*. Akadémiai Kiadó, Budapest.
- Melegh Attila (1987): A tizenkilencedik század eleji városi háztartások Buda Újlakon. In Lengyel György (szerk.): *Történeti szociológiai tanulmányok a 19–20. századi magyar társadalomról*. Marx Károly Közgazdaságtudományi Egyetem Szociológiai Tanszék, Budapest, 135–178.
- Melegh Attila (1995): Népesedés, házasság és háztartáskialakítás Kiskunhalason és Tapolcán a 18. és 19. században. *KSH NKI Történeti Demográfiai Füzetek*. 63–106.
- Móricz Miklós (2003): Magyarország népe a rendiségből való kiemelkedés korszakában 1720–1870. In Móricz Miklós: *Válogatott tanulmányok I.* KSH Levéltára, Budapest, 15–160.
- Morvay Judit (1981): *Asszonyok a nagycsaládban. A mátraalji palóc asszonyok élete a múlt század második felében*. Akadémiai Kiadó, Budapest.
- Munteanu, Adriana Florica (1995): Considerații problema familiei și a structurii ei de-a lungul secolului al XIX-lea în satele Gilău și Alunișu (jud. Cluj) In Bolovan, Sorina – Bolovan, Ioan (szerk.): *Sabin Manuilă. Istorie și demografie*. Kiadja a Centrul de Studii Transilvane – Fundația Culturală Română, Kolozsvár 133–143.
- Munteanu, Adriana Florica (2007): Tendințe noi în cercetarea demografică românească și internațională, In Bolovan, Sorina Paula – Bolovan, Ioan – Pădurean, Corneliu (eds.): *Om și societate. Studii de istoria populației României (sec. XVII–XXI)*. Kolozsvári Egyetemi Kiadó, Kolozsvár, 561–577.
- Őri Péter (2005): Kiskunhalas népessége 1869-ben. In Ö. Kovács József – Szakál Aurél (szerk.): *Kiskunhalas története 3. Tanulmányok Kiskunhalasról a 19. század közepétől a 20. század közepéig*. Kiskunhalas, 269–292.
- Őri Péter (2007): Család és házasság a 18–19. századi Magyarországon. Pest-Pilis-Solt-(Kiskun) megye 1774–1900. *Korall*, 8/30. 61–98.
- Őri Péter (2008): A háztartások struktúrája a 18. század végi Magyarországon. Elemzési kísérlet. In Faragó Tamás – Őri Péter (szerk.): *Történeti Demográfiai Évkönyv*. KSH NKI, Budapest, 41–80.
- Őri Péter (2012): Magyarország társadalma 1869-ben. A MOSAIC–Projekt magyarországi adatbázisa. *Demográfia*, 55/4. 292–315.
- Őri Péter – Pakot Levente (2011): *Census-like material preserved in the archives of Hungary, Slovakia and Transylvania (Romania), 18–19th centuries*. MPIDR Working Paper. Rostock, Max Planck Institute for Demographic Research.
- Pakot Levente (2012): Családok és háztartások két székelyföldi településen a 19. század második felében. *Demográfia*. 55/4. 268–291.
- Pakot Levente (2013): *Nemek és nemzedékek. Demográfiai reprodukció a 19–20. századi Székelyföldön*. KSH Népeségtudományi Kutatóintézet, Budapest.
- Pálházy László (2005): Az 1869. évi népszámlálás. In Sebők László (összeáll.): *Az 1869. évi népszámlálás vallási adatai*. Teleki László Intézet – KSH Népszámlálás – KSH Levéltár, Budapest, 7–12.

- Pozsgai Péter (2000): Család, háztartás és tulajdon Torna vármegyében a 19. század második felében. In Faragó Tamás – Öri Péter (szerk.): *Történeti Demográfiai Évkönyv*. Budapest, KSH NKI, 66–224.
- Pozsgai Péter (2001a): Család és háztartás. Magyarország történeti demográfiai források fogalomhasználata a 16–19. században. *Demográfia*. 44/3–4. 332–346.
- Pozsgai Péter (2001b): Család- és háztartásciklusok vizsgálatának eredményei a történeti demográfiai kutatásokban. In Öri Péter – Faragó Tamás (szerk.): *Történeti Demográfiai Évkönyv*. KSH NKI, Budapest, 265–282.
- Pozsgai Péter (2006): *Családok és háztartások. Torna megye társadalma a 19. század közepén*. Doktori disszertáció. ELTE Gazdaság- és Társadalomtörténeti Doktori Oktatási Program. Budapest.
- Rábavölgyi Attila (2010): *A háztartás- és családszerkezet változásai Kanizsán (1743–1787)*. Nagykanizsai Honismereti Füzetek 31. Nagykanizsa.
- Schreck Csilla (2011): Rétegződés Jabloncán a 19. század második felében. *Romániai Magyar Doktorandusz és Fiatalkutatók Szövetségének Évkönyve*. Kolozsvár–Temesvár, 193–211.
- Szakály Ferenc (1970): Sziget mezőváros (Somogy megye) lakosságának „connumeratiója” 1551-ben. Adalékok XVI. századi mezővárosaink demográfiai és társadalmi képéhez. *Történeti Statisztikai Évkönyv 1967–1968*. 61–133.
- Varga E. Árpád (é.n.): *Népszámlálások Erdély területén 1850 és 1910 között*. www.kia.hu/konyvtar/erdely/studia.pdf (2012–03–10)
- Veress Éva (1958): Háztartás, telek és termelés viszonya hegyaljai és bodrogi jobbágyfalvakban a XVI. sz. derekán. In Makkai László (szerk.): *Jobbágytelek és parasztgazdaság az örökös jobbágyság kialakulásának korszakában. Tanulmányok Zemplén megye XVI–XVII. századi agrártörténetéből*. Akadémiai Kiadó, Budapest, 285–426.
- Zimányi Vera (1968): *A rohonc–szalonaki uradalom és jobbágysága a XVI–XVII. században*. Akadémiai Kiadó, Budapest.

Tárgyszavak:

Történeti demográfia
Család
Háztartás
Erdély, Szilágyság,
1869. évi népszámlálás

FAMILIES AND HOUSEHOLDS IN KÖZÉP-SZOLNOK COUNTY, 1869

Abstract

This study examines several aspects of family and household history of three settlements in county Közép-Szolnok on the basis of nominal census data from 1869. The stress has been laid on the basic processes of social organization in a still unexplored

region – The Szilágyság – thus the composition of households, and families, household headship and the process of becoming household head have been examined. Results partly confirm those of previous research namely the dominance of simple family households. Distribution of households by the Laslett-Hammel classification and the age of household heads showed that individuals experienced the forms of extended or even multiple family households at different stages of their life courses. The analysis revealed two basic types of male roles in the family: they were present as husbands and mostly as household heads at the same time.

To sum up, the general picture gained from the examination shows the geographic, economic and demographic factors, which determined the development of the households and families of the settlements in the long run, whereas the analysis could not prove that ethnic or denominational affiliation had had an important role in this respect.