

## A BEVÁNDORLÓKKAL SZEMBENI ATTITÚD ÉS AZ EGYÉNI ÉRTÉKBEÁLLÍTÓDÁS ÖSSZEFÜGGÉSEI<sup>1</sup>

GÖDRI IRÉN

### *Bevezetés*

Napjainkban a bevándorlás az európai társadalmak egyik érzékeny kérdése, számos demográfiai, gazdasági, kulturális és politikai vetülettel. Az elmúlt években ennek kapcsán több európai országnak kellett különböző problémákkal szembenéznie. A csökkenő népességű és elöregedő országokban gyakran tekintenek úgy a bevándorlásra, mint a demográfiai problémák, illetve a munkaerő-utánpótlás lehetséges megoldására, amely egyúttal jelentős gazdasági haszonnal is jár – annak ellenére, hogy némely kutatás cáfolja ennek a szemléletnek a megalapozottságát (Coleman 2004). Az Európai Bizottság 2005-ös jelentése is megállapítja, hogy a földrészen kívülről érkező bevándorlók enyhítik ugyan a népességcsökkenés hatásait, de nem jelentenek megoldást a kontinens népességének elöregedésére, és befogadásuk nem helyettesítheti a gazdasági reformokat (European Commission 2005). A demográfiai és gazdasági előnyöket hangsúlyozók ugyanakkor gyakran figyelmen kívül hagyják mindazokat a társadalmi és kulturális hatásokat, amelyek a más etnikumú, kultúrájú és vallású népesség növekvő jelenlétével járnak az adott országokban.

Az ENSZ adatai szerint 2005-ben 64 millió bevándorló<sup>2</sup> élt Európában (többségük Nyugat- és Észak-Európában), számuk 1990 óta 15 millióval növekedett, részarányuk az akkori 6,9%-ról közel 9%-ra emelkedett (United Nations 2006). A számbeli expanzióval párhuzamosan az etnikai és kulturális sokszínűség növekedése is megfigyelhető volt, ami azért ad aggodalomra okot, mert az eddigi tapasztalatok szerint a fogadó népességtől etnikai, kulturális, vallási szempontból távol álló bevándorlók integrálása kevésbé volt sikeres. Az elutasítás, amely a befogadó európai államok lakossága részéről megnyilvánul, or-

<sup>1</sup> A tanulmány az Európai Bizottság 6. keretprogramjában a *Bevándorló nők integrálódása az öregező európai társadalmakban* (FEMAGE) kutatási projekt keretében készült (SSP4-CT-2005-022355).

<sup>2</sup> Idesorolva mindazokat a személyeket, akik nem a születési helyük szerinti országban élnek, legalább egy éve ott tartózkodnak és státusuk hivatalos.

szágonként és országokon belül az egyes társadalmi-demográfiai csoportok szerint is jelentős eltéréseket mutat.

Az elmúlt évtizedekben több nemzetközi összehasonlító vizsgálat is készült, amelynek során az idegenellenesség, a bevándorolt kisebbségekkel szembeni attitűdök, az „etnikai kirekesztés” mérésére is sor került.<sup>3</sup> Ezek igazolták, hogy a bevándorlás, illetve a bevándorlók megítélése számos makrostrukturális tényező függvénye, ugyanakkor egyéni jellemzők szerint is erős differenciálódás mutatkozik. A GDP mértéke, a munkanélküliségi ráta, valamint a külföldiek (bevándorlók és menedékkérők) jelenléte az adott országban mind-mind összefüggést mutatott az etnikai kirekesztéssel, azonban a regionális és az egyéni jellemzők hatása erősebbnek bizonyult. A legerősebb etnikai kirekesztést a mediterrán országokban tapasztalták, míg a legtoleránsabb fogadó népesség az észak-európai. Beigazolódtott, hogy az életkor, az iskolai végzettség, a foglalkozási státus, a jövedelem, a lakóhely típusa, sőt még a politikai beállítottság és egyes esetekben a vallásosság is meghatározza az etnikai kisebbségekkel, illetve a bevándorlókkal szembeni attitűdöt. Összességében a társadalmilag hátrányos helyzetben levők (leginkább az alacsony iskolai végzettséggel és kevés jövedelemmel rendelkezők) nagyobb valószínűséggel előítéletesek a bevándorlókkal szemben, országok közötti összehasonlításban pedig a rosszabb gazdasági körülményekkel és magasabb munkanélküliséggel jellemezhető országok lakossága (European Monitoring Center 2005).

A European Social Survey az országos és egyéni jellemzők mellett néhány mezoszintű jellemzőt is bevont a vizsgálatába. Az eredmények azt mutatják, hogy minél inkább csökkenni érzik az emberek a személyes biztonságukat és minél inkább bizalmatlanok a többi emberrel, valamint a politikai vezetőkkel szemben, annál jellemzőbb rájuk az „etnikai kirekesztés”. A bevándorlókkal szembeni elutasító attitűdöt erősíti a bűncselekmények terjedése miatti aggodalom is (Coenders et al. 2005).

1995–1996-ban egy sokkal szélesebb körű, Európán túlmutató (pl. Ausztráliára, Egyesült Államokra, Japánra, Kanadára, Oroszországra is kiterjedő) vizsgálat (az International Social Survey Programme – ISSP) keretében 22 országban mérték fel a bevándorlókkal szembeni attitűdöt. Bár ennek során is igazolást nyert, hogy a foglalkoztatottak körében a magasan képzettek kevésbé ellenzik a bevándorlást, mint az alacsonyabb képzettségűek és ez az összefüggés a gazdagabb országokban erősebb, mint a szegényebekben, az is kiderült, hogy bevándorlás megítélése nem csupán a gazdasági tényezők függvénye, hanem a megkérdezettek nemzeti érzéseit is tükrözi (O'Rourke – Sinnott 2006), valamint

<sup>3</sup> Ilyen vizsgálat az európai országokon belül az Eurobarometer, amelyet a '70-es évek elejétől két évente végeznek, továbbá a 2001-ben indított European Social Survey, valamint a Population Policy Acceptance Survey, amelynek adataira tanulmányunk épül és amelyről a későbbiekben részletesebben is szó lesz.

összefüggésben van a nemzeti identitás jellegével<sup>4</sup> (Lewin-Epstein – Levanon 2005; Heath – Tilley 2005).

A magyarországi lakosság körében 1992 óta évente végeznek felmérést az idegenellenességről, pontosabban a menedéket keresőkhöz való viszonyulásról. A nemzetközi eredményekkel összehangban, a társadalmi rétegződésben hátrányos helyzetű csoportokban (az alacsony iskolai végzettségűek, az idősek, a falusiak, a rokkantnyugdíjasok/nyugdíjasok, a keleti megyékben élők, a munkanélküliek között), továbbá a gazdasági helyzet romlását érzékelők, illetve az ettől félők körében mutatkozik az átlagnál nagyobb mérvű elutasítás. Ugyanakkor a relatív depriváció és a vele járó elégedetlenség is erősíti az idegenellenességet (Fábián – Sik 1996; Csepeli – Fábián – Sik 1998). A szóban forgó vizsgálatok fontos eredménye az is, hogy a különböző magyarázó változók eltérő hatást mutatnak a nyílt és a látens idegenellenesség esetén (Csepeli – Fábián – Sik 1998). Egy 2002-ben végzett felmérés ezen túl többek közt a bevándorlókkal kapcsolatos attitűdök felmérésére is kiterjedt, az ISSP 1995-ös kérdéseit alkalmazva (lásd: Enyedi – Fábián – Sik 2004). Megállapította, hogy a menekültek nyílt elutasítása összefügg a bevándorlás társadalmi hatásainak megítélésével, és a magyar lakosság körében ez inkább negatív.

Ugyanebben az évben két ún. kísérleti jellegű felmérés is készült a tárgy-körben (lásd: Tóth – Janky 2004). A kísérleti jelleg abban állt, hogy a két hónapnyi időeltéréssel végzett vizsgálatok egyikében pozitív, a másikban pedig negatív állítások szerepeltek, mindkét esetben a minta egyik felénél az idegenekre, a másik felénél pedig a külföldiekre vonatkozóan.<sup>5</sup> Ezúttal is az a következtetés adódott, hogy az idősek kevésbé befogadóak a külföldiekkel/idegenekkel és nagyobb mértékben ellenzik a bevándorlást, az iskolázottabbak attitűdje elfogadóbb, mint a kevésbé iskolázottaké, továbbá a külföldiekkel szemben ellenséges álláspontot leggyakrabban a segéd munkások és a munkanélküliek fejtnek ki, illetve bizonyos összefüggésekben a nyugdíjasok.

A vázlatosan ismertetett kutatások eredményei alapján világosan körvonalazódnak azok az egyéni jellemzők, amelyek – a vizsgált országtól függetlenül – meghatározzák a bevándorlással, bevándorlókkal szembeni attitűdöt. Mindezek mellett azonban feltételezhető, hogy az egyéni értékbeállítódás is összefügg egy toleránsabb, befogadóbb szemlélettel, illetve fordítottjával, ami meghatározó lehet arra nézve, hogy miként látja a megkérdezett a hazájában élő külföldieket,

<sup>4</sup> A vizsgálat szerint az etnikai alapú nemzeti identitás a bevándorlók negatívabb megítélésével jár együtt, mint az állampolgárságon alapuló nemzeti identitás.

<sup>5</sup> Az eredmények azt mutatták, hogy a két felmérésen belül a megkérdezettek véleménye gyakorlatilag független volt attól, hogy idegenekről vagy külföldiekről kérdezték őket. Ugyanakkor, míg a negatív állításokkal egyet nem értők határozott ellenvéleményüket fejezték ki, a pozitív állításokkal egyet nem értők inkább az 5-ös skála közepre helyezték véleményüket.

mennyire tartja szükségesnek integrációjukat, és miként ítéli meg az állam szerepét e kérdésben.

*Az elemzés célja, adatok és módszerek*

A tanulmány a bevándorlás megítélése, illetve a bevándorlókcal szembeni attitúd és az egyéni értékbeállítódás közötti összefüggéseket vizsgálja, kitérve az egyes fogadó országokon belüli sajátosságokra, valamint néhány esetben a társadalmi-demográfiai csoportok közötti eltérésekre is.

Az elemzés a PPA-vizsgálat (Population Policy Acceptance Survey) keretében végzett adatfelvétellel és ezen belül nyolc ország (Ausztria, Csehország, Észtország, Finnország, Lengyelország, Magyarország, Németország és Szlovénia) adataira épül. Az interjúkra 2000 és 2003 között került sor, országosan reprezentatív mintákon. Az összesített adatbázis 21 807 fő adatait tartalmazza.<sup>6</sup>

A PPA-kutatás kérdőívében a külföldiekkel szembeni attitúd mérésére több állítás is szerepelt, és mindegyik esetében egy ötfokú skála mérte az egyetértés mértékét (az egyik póluson a „teljesen egyetért”, a másikon pedig az „egyáltalán nem ért egyet” válaszlehetőséggel).<sup>7</sup> Az attitúdkérdések a bevándorlás különböző – demográfiai, gazdasági, kulturális és politikai – szegmenseire vonatkoztak.

Az általános értékbeállítódás feltárására egy 11 itemből álló kérdéssort alkalmaztak, amelynek segítségével azt tudakolták, hogy mennyire fontosak a kérdezett személyes életében az egyes értékek. Az értékpreferenciát ötfokú skála mérte, amelynek végpontjain a „nagyon fontos”, illetve az „egyáltalán nem fontos” válaszlehetőség szerepelt. Ahhoz, hogy a 11 válasz mögött meghúzódó nézetrendszereket megragadjuk, főkomponens-elemzés segítségével három dimenziót különítettünk el: (1) *jó anyagi körülmények* (elegendő jövedelme legyen; évente legalább egyszer szabadságra tudjon menni; szép, tágas lakásban lakjon; a férjnek és a feleségnek egyaránt legyen saját jövedelme is), (2) *elegendő szabad idő* (elég időt tudjon szakítani saját magára, hobbijaira; tudjon időt szakítani a barátaira) és (3) a *magánszféra fontossága* (társával, partnerével harmóniában éljen; biztonságot tudjon nyújtani azoknak, akik hozzá közel állnak). E három dimenzió egymástól eltérő értékorientációkat jelenít meg: az első az anyagiakat fontosnak tartó szemléletmódot, a második a szabadidő preferálásában megmutatkozó egyfajta individualizmust, míg a harmadik az intim szférához kapcsolódó pszichológiai igények (harmónia, biztonság) fontosságát tükrözi. A három főkomponensnek az eredeti változókkal mutatott korrelációját az 1. táblázatában láthatjuk.

<sup>6</sup> Az elemzés az összesített és országokra súlyozott adatbázisra épül.

<sup>7</sup> A magyarországi adatok esetében az attitúdok leíró elemzését lásd: Tóth Pál Péter (2002): Magyarok és külföldiek, In: Demográfia 2002/2–3.

*1. Az értékdimenziók korrelációja az eredeti értékváltozókkal*  
*Correlation of identified value dimensions with initial value variables*

Értékek (Eredeti változók)	Értékdimenziók (Főkomponensek)		
	jó anyagi körülmények	elegendő szabadidő	magánszféra fontossága
Elég időt tudjon szakítani saját magára, hobbijaira	0,104**	<b>0,832**</b>	0,092**
Társával, partnerével harmóniában éljen	0,061**	0,094**	<b>0,851**</b>
Biztonságot tudjon nyújtani azoknak, akik a megkérdezettek közel állnak	0,187**	0,037**	<b>0,811**</b>
Tudjon időt szakítani a barátaira	0,089**	<b>0,836**</b>	0,034**
Elegendő jövedelme legyen	<b>0,635**</b>	0,067**	0,272**
Évente legalább egyszer szabadságra tudjon menni	<b>0,689**</b>	0,255**	0,082**
Szép, tágas lakásban lakjon	<b>0,740**</b>	-0,070**	0,203**
A férjnek és a feleségnek egyaránt legyen saját jövedelme is	<b>0,689**</b>	0,089**	-0,088**

\*\* 0,01-es szinten szignifikáns korreláció.

A továbbiakban e három dimenzióban mért értékbeállítódás és a bevándorlással, illetve a bevándorlókkal szembeni attitűdök közötti összefüggéseket mutatjuk be, az eredeti értékváltozókkal való összefüggésekre is kitérve.

Először az országban élő külföldiekkel kapcsolatos összesített pozitív, illetve negatív attitűdöt, majd a bevándorlás demográfiai, gazdasági, kulturális és politikai vetületének a megítélését vizsgáljuk az értékbeállítódás függvényében. Végül többváltozós elemzés segítségével tanulmányozzuk a bevándorlókkal szembeni attitűd és az értékbeállítódás kapcsolatát, kontrollváltozóként alkalmazva több olyan egyéni jellemzőt, amelyek a szakirodalom alapján összefüggést mutatnak az idegenellenességgel.

*Az értékbeállítódás és a külföldiekkel kapcsolatos pozitív, illetve negatív attitűd közötti összefüggés*

A külföldiekkel kapcsolatos pozitív attitűdöt mérő összesített változó 10 pozitív állítással való egyetértés mértékét tükrözi (0-tól 10-ig terjedő skálán), míg a negatív attitűd összesített mutatója 9 negatív állítás megítélését veszi

figyelembe (0-tól 9-ig terjedő skálán) – eltekintve az állítások konkrét tartalmától.<sup>8</sup>

Az értékbeállítódás és a külföldiekkel szembeni pozitív, illetve negatív attitűd közötti összefüggését a 2. táblázat mutatja be.

*2. A külföldiekkel szembeni pozitív, illetve negatív attitűdök korrelációja az általános értékbeállítódással*  
*Correlations between general value preferences and positive and negative attitudes towards foreigners*

Általános értékbeállítódás	Külföldiekkel szembeni pozitív attitűd	Külföldiekkel szembeni negatív attitűd
Elég időt tudjon szakítani saját magára, hobbijaira	0,116**	
Tudjon időt szakítani a barátaira	0,117**	
Társával, partnerével harmóniában éljen		
Biztonságot tudjon nyújtani azoknak, akik a megkérdezettek közel állnak		
Elegendő jövedelme legyen	-0,108**	0,146**
Évente legalább egyszer szabadságra tudjon menni		
Szép, tágas lakásban lakjon	-0,104**	
A férjnek és a feleségnek egyaránt legyen saját jövedelme is		
<i>Értékdimenziók:</i>		
Jó anyagi körülmények	-0,105**	
Elegendő szabadidő	0,170**	-0,104**
Magánszféra		

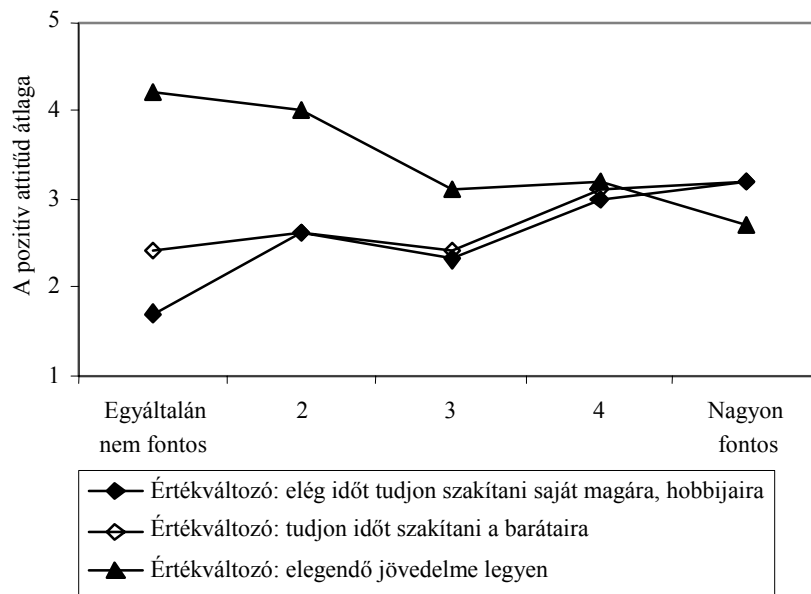
\*\* 0,01-es szinten szignifikáns korreláció.

Ez alapján látható, hogy az elégséges szabadidőt preferáló szemlélet a külföldiek kedvezőbb megítélésével jár együtt: fokozza a velük kapcsolatos pozitív, illetve mérsékli a negatív állításokkal való egyetértés intenzitását. A megfelelő anyagi körülmények fontosságát tükröző dimenzió, akárcsak két eleme – az elegendő jövedelem fontossága, valamint a szép, tágas lakás fontossága – fordítottan korrelál a pozitív attitűddel: minél fontosabbnak ítélik az emberek az anyagi jólétet, annál kevésbé tanúsítanak pozitív attitűdöt a külföldiekkel szemben. Bár a korrelációk nem túl erősek (mint általában az értékbeállítódások esetében), azonban szignifikánsak.<sup>9</sup>

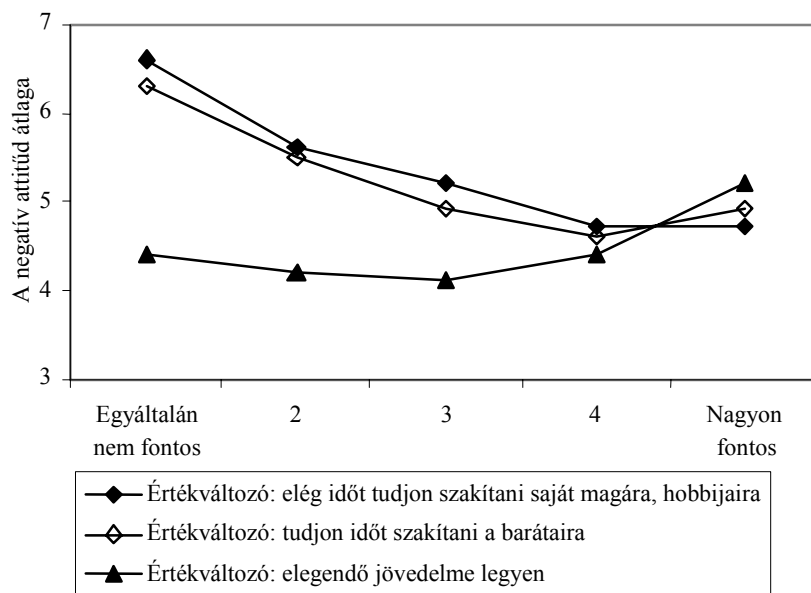
<sup>8</sup> Mivel nem minden ország esetében szerepelt valamennyi állítás a kérdőívben, a külföldiekkel szembeni pozitív, illetve negatív attitűdöt mérő változók standardizált (azaz valamennyi ország esetében 10-es, illetve 9-es skálára „átültetett”) változatával dolgoztunk.

<sup>9</sup> Csak a legalább 0,100\*\* erősségű korrelációkat vettük figyelembe. Az ennél kisebb vagy nem szignifikáns korrelációkat nem tüntettük fel a táblázatban.

A külföldiekkel szembeni pozitív, valamint negatív attitűdnek az említett értékekkel (egyfelől a szabadidő, másfelől a jövedelem fontosságának a megítélésével) való egyes összefüggéseit az I. és II. ábrák is szemléltetik.



*I. A külföldiekkel szembeni pozitív attitűd változása néhány általános érték megítélése szerint*  
*Changes in the positive attitudes towards foreigners, according to the estimation of some general values*



*II. A külföldiekkel szembeni negatív attitűd változása néhány általános érték megítélése szerint*

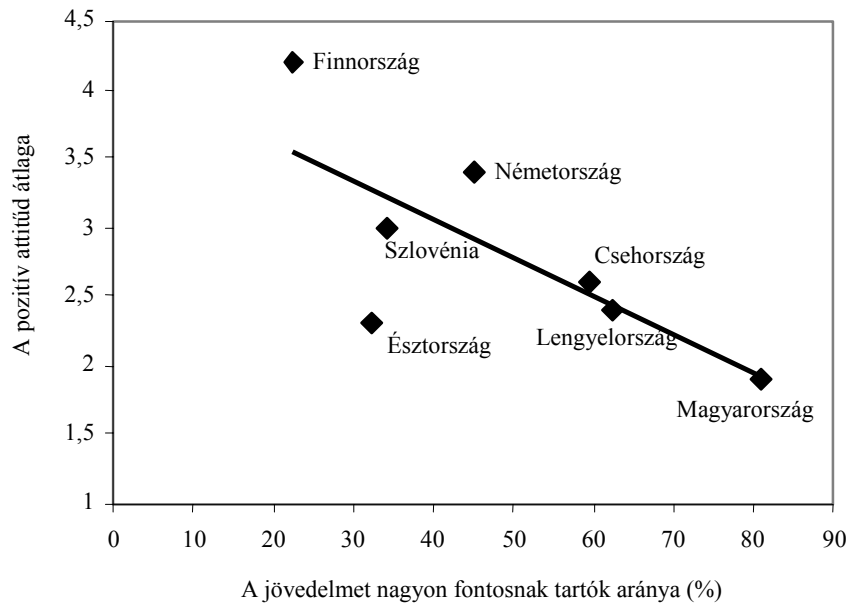
*Changes in the negative attitudes towards foreigners, according to the estimation of some general values*

Ha országok<sup>10</sup> szerint is megvizsgáljuk ugyanezeket az összefüggéseket, az azonosságok mellett néhány sajátosságot is tapasztalunk. Az anyagiasság szemléletmód valamennyi országban együtt jár a bevándorlók negatív megítélésével. A legerősebb az összefüggés Csehország esetében ( $r = +0,298^{**}$ ), továbbá itt az anyagiasságdimenziót alkotó mindhárom változóval is elég szoros a kapcsolat (míg a többi ország esetében elsősorban a jövedelem fontosságát kifejező változóval). Ezzel szemben a kötetlenebb időfelhasználást preferáló nézet a bevándorlók pozitív megítélését segíti elő (Észtország, Németország), illetve a negatív megítélésüket mérsékli (Németország, Magyarország). Szlovénia, Finnország és Lengyelország esetében ez utóbbi értékváltozók nem mutatnak összefüggést a külföldiekhez való viszonytal. A magánszférának a fontossága egyedül Csehország esetében jár együtt a külföldiekkel (az idegenekkel) szembeni negatív attitűddel.

<sup>10</sup> Mivel Ausztria esetében az interjúban nem szerepeltek az általános értékekre vonatkozó kérdések, így kimarad az összehasonlításból.



A pozitív attitűdök átlagát és a jövedelmet fontosnak tartók arányát országonként együtt ábrázolva jól látható trend rajzolódik ki: minél elterjedtebb az anyagi szemlélet, annál kisebb a bevándorlók elfogadottsága az adott országban (III. ábra). Észtország esete – ahol egyedülként a megfelelő jövedelmet értékek tekintő nézet sem a pozitív, sem a negatív attitűddel nem korrelál – eltér a trendtől (ha kihagynánk az ábráról, az irányzat még karakteresebb lenne). Ez összefüggésben lehet azzal, hogy a vizsgált országok közül itt élnek a legnagyobb arányban külföldi állampolgárok (25,8%), és bár ezek nagy része nem a hagyományos értelemben vett bevándorló, az észt népesség ennek ellenére – úgy tűnik, a jövedelem fontosságának megítélésétől függetlenül – nem igazán elfogadó velük szemben.



*III. A külföldiekkel szembeni pozitív attitűd átlaga és a jövedelmet/pénzt fontosnak tartók aránya országok szerint*  
*Relation between positive attitudes towards foreigners and the proportion of respondents stressing the importance of sufficient income, by country*

Néhány alapvető szociodemográfiai csoportra nézve is megvizsgáltuk az attitűdök és az értékek korrelációját. Az eddigiekben felvázolt tendenciák többnyire érvényesek valamennyi alcsoport esetében, inkább az összefüggés erősségét illetően vannak kisebb eltérések. A nemek szerinti bontás alapján megállapítható, hogy míg az anyagi szemlélet a nők és a férfiak esetében egyaránt

gyengíti a pozitív, illetve erősíti a negatív attitűdöt, a szabadidőt fontosnak tartó nézet és a külföldiek megítélése között csak a nők esetében találunk kapcsolatot. A jó anyagi körülményeket fontosnak tartó értékbeállítódás főként a 20–34 évesek és a 35–54 évesek korcsoportjában mérsékli a külföldiek elfogadásának mértékét, a 20 évesnél fiatalabbal körében pedig fokozza a velük szembeni negatív attitűdöt. Az iskolai végzettséget tekintve valamennyi csoport esetében az anyagi szemlélet negatív beállítódással jár együtt, míg a szabadidőt értéknek tekintő nézet pozitívval. A jó anyagi körülményeket (főként az elegendő jövedelmet) értéknek tartók valamennyi településtípus esetében negatívan viszonyulnak a külföldiekhez, ám ez az összefüggés erősebb a városokban, mint a falun élők között. A jövedelmi csoportok szerint nem találtunk jelentős eltéréseket az alapirányzattól.

Érdekesen érvényesül viszont a vallásosság moderáló szerepe: a magukat egyáltalán nem vallásosnak mondók esetében sokkal erősebb a jövedelmet/pénzt értéknek tekintő szemlélet és a külföldiekkel szembeni negatív attitűd pozitív korrelációja ( $r = +0,238^{**}$ ), mint azokra nézve, akiknek az életében a vallás fontos, illetve nagyon fontos szerepet játszik.

Az eddigiek során a külföldiekkel szembeni attitűdnek csupán pozitív vagy negatív töltetét vettük figyelembe, konkrét tartalmát azonban nem. A továbbiakban külön-külön megvizsgáljuk a bevándorlás demográfiai, gazdasági és kulturális előnyeivel, illetve hátrányaival, valamint a politikai intézkedésekkel való egyetértés és az általános értékbeállítódás kapcsolatát.

*Az értékbeállítódás és a bevándorlás demográfiai előnyeinek, illetve hátrányainak a megítélése közötti összefüggés*

A bevándorlás demográfiai szerepére vonatkozóan két állítás szerepelt a vizsgálat kérdőívében. Az egyik az előnyt és szükségességét fogalmazta meg („A bevándorlás növelése szükséges, mivel a népesség csökken.”), a másik pedig a szükségtelen voltát, más megoldást javasolva („Bevándorlásra nincs szükség. Az embereknek inkább több gyermeket kellene vállalniuk.”).

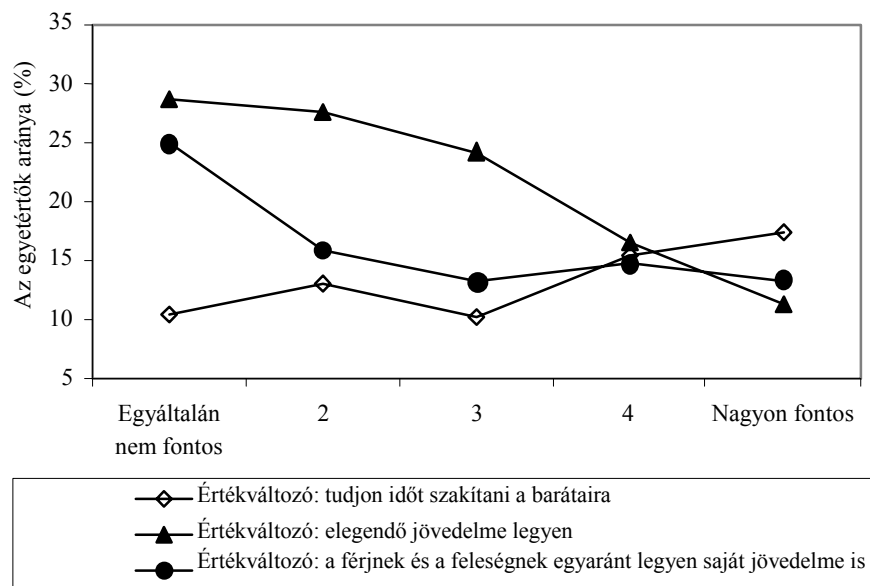
Az állításokkal való egyetértés és az egyes értékek fontossága közötti korrelációkat a 3. táblázat mutatja be. Látható, hogy a létrehozott három dimenzió – az anyagiak fontossága, a szabadidő fontossága, a magánszféra fontossága – közül a bevándorlás demográfiai szerepének negatív megítélésével csupán az anyagi dimenzió korrelál, míg a pozitív megítéléssel a magánszféra fontossága. Az elegendő jövedelmet fontosnak tartó szemlélet önmagában is gyengíti a bevándorlás szükséges voltának elfogadását és erősíti az ellenkező attitűdöt. Ugyancsak kevésbé tartják szükségesnek a bevándorlást azok is, akik számára fontos a közelállók biztonsága, valamint az, hogy szép, tágas lakásban éljenek.

*3. A bevándorlás demográfiai szempontú megítélésének korrelációja  
az általános értékbeállítódással  
Correlation between general value preferences and the evaluation of  
immigration from a demographic point of view*

Általános értékbeállítódás	A bevándorlás szükséges	A bevándorlás nem szükséges
Elég időt tudjon szakítani saját magára, hobbijaira		
Tudjon időt szakítani a barátaira		
Társával, partnerével harmóniában éljen	-0,100**	
Biztonságot tudjon nyújtani azoknak, akik megker- dezethez közel állnak		
Elegendő jövedelme legyen	-0,142**	0,128**
Évente legalább egyszer szabadságra tudjon menni		
Szép, tágas lakásban lakjon		0,102**
A férjnek és a feleségnek egyaránt legyen saját jövedelme is		
<i>Értékdimenziók:</i>		
Jó anyagi körülmények		0,105**
Elegendő szabadidő		
Magánszféra	-0,112**	

\*\* 0,01-es szinten szignifikáns korreláció.

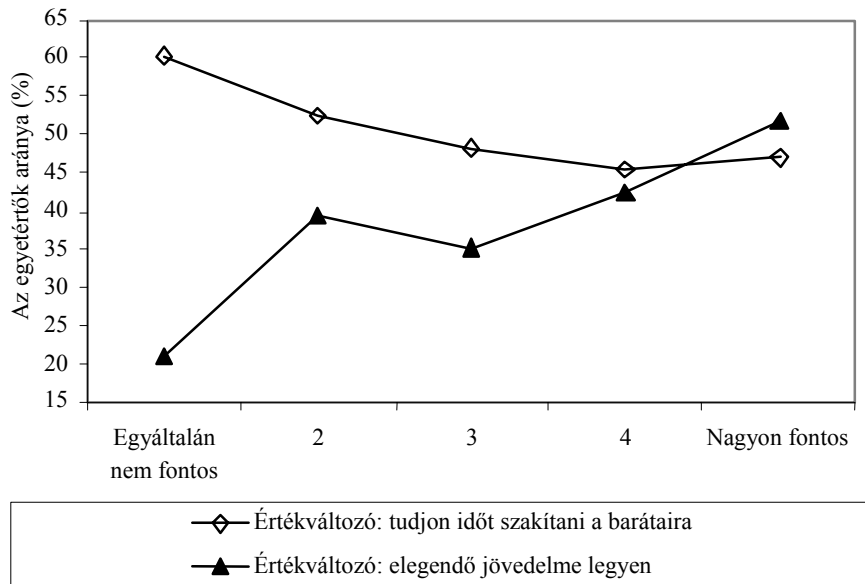
Míg a megfelelő jövedelmet, illetve a férj és feleség külön saját jövedelmét nagyon fontosnak tartó személyek mindössze 11–13%-a vélekedik úgy, hogy a népességcsökkenés miatt szükséges a bevándorlás, azok esetében, aki szerint a pénz, illetve a külön jövedelem nem annyira vagy egyáltalán nem fontos, ez az arány 25–30%. Ugyanakkor a barátokra fordítandó időt fontosnak tartók mintegy kétszer olyan arányban értenek egyet a bevándorlás szükségességével, mint azok, akik számára ez nem jelent különösebb értéket (IV. ábra).



*IV. A bevándorlás demográfiai szempontból szükséges voltával egyetértők aránya néhány általános érték megítélése szerint*

*The proportion of respondents agreeing with the necessity of immigration (from a demographic point of view), according to the estimation of some general values*

A másik – a bevándorlást szükségtelennek tartó – állítással való egyetértés tekintetében ellenkező irányzatú (de tartalmilag azonos) összefüggés rajzolódik ki: legnagyobb arányban (60%) azok értenek vele egyet, aki számára a barátokkal töltendő idő egyáltalán nem fontos, legkevésbé (21%) pedig azok, akik a megfelelő jövedelmet nem tekintik egyáltalán fontosnak (V. ábra).



*V. A bevándorlás demográfiai szempontból szükségtelen voltával egyetértők aránya néhány általános érték megítélése szerint*

*The proportion of respondents agreeing that immigration is not necessary (from a demographic point of view), according to the estimation of some general values*

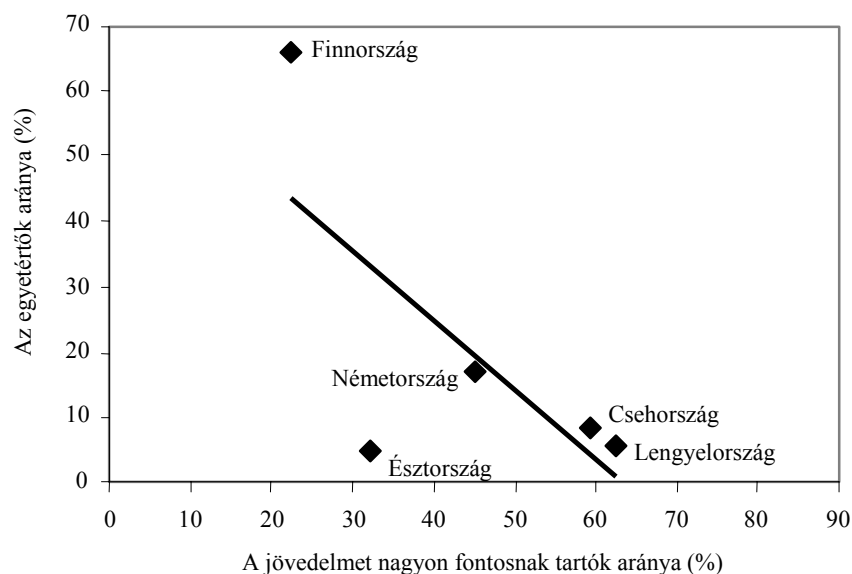
Az értékbeállítódás és a bevándorlás demográfiai szempontú megítélése közötti összefüggés országonkénti eltérései meglehetősen korlátozottan vizsgálhatók, ugyanis csak három ország kérdőívén szerepelt mindkét állítás.<sup>11</sup> Ezek közül Lengyelország esetében nagyon gyenge kapcsolat mutatkozott, és Németországot tekintve is csupán az anyagiasságdimenzió és egyetlen értékváltozó (az elegendő jövedelem fontossága) kapcsán talákoztunk a már ismert összefüggéssel, miszerint az anyagiasabb szemléletűek kevésbé tartják szükségesnek a bevándorlást, és inkább értenek egyet azzal, hogy nagyobb termékenység révén kellene pótolni a demográfiai hiányt. Csehország esetében ez az összefüggés már hangsúlyosabb, és az anyagi jólét (főként a megfelelő jövedelem) fontossága mindkét irányú attitűddel korrelációt mutat. A magánszféra fontossága az országok többségében szintén negatívan korrelál a bevándorlást szükségesnek tartó szemlélettel. Észtország esetében azonban csak egyetlen

<sup>11</sup> A magyar és a szlovén kérdőívén a bevándorlás demográfiai szerepére vonatkozó állítások egyike sem szerepelt (így ebben a vonatkozásban – Ausztria mellett – ez a két ország is teljesen kimarad az összehasonlításból), továbbá Észtország és Finnország esetében csak a bevándorlást szükségesnek tartó állítást tesztelték.

értékváltozóval mutatható ki kapcsolat: a barátokkal töltendő idő fontossága együtt jár a bevándorlás szükségességét elfogadó nézettel.

Úgy tűnik, míg összességében az anyagi jólét az az értékek, amelynek preferálása összefügg a bevándorlás szükségességének – a népességsökkenés ellenére történő – megkérdőjelezésével, ez a reláció nem minden országra igazolható. Leginkább Csehország és kisebb mértékben Németország esetében érvényes.<sup>12</sup>

Vegyük szemügyre, hogy hol helyezkednek el az egyes országok a jövedelmet/pénzt fontosnak tartók és a bevándorlást a népességsökkenés miatt szükségesnek ítézők arányát jelző koordináta-rendszerben (VI. ábra)! Láthatjuk, hogy minél nagyobb az anyagi szemléletűek hányada, annál kisebb azoké, akik a bevándorlást szükségesnek ítélik meg. (Ez a reláció még egyértelműbb lenne, ha eltekintenénk Észtországtól, amely az előzőekben már említettek miatt ezt a képet is torzítja.)



VI. A bevándorlás demográfiai szempontból szükséges voltával egyetértők és a jövedelmet/pénzt fontosnak tartók aránya országok szerint  
*Relation between the proportion of respondents agreeing with the necessity of immigration (from a demographic point of view) and the proportion of respondents stressing the importance of income, by country*

<sup>12</sup> Érdekes módon a PPA-kutatás évében a vizsgált országok közül Csehországban volt a legkisebb (2,3%) a külföldi népesség aránya (igaz ugyan, hogy jelentős növekedés történt az azt megelőző 10 évben), ám a megkérdözettek kétharmada így is sokallta.

*Az értékebeállítódás és a bevándorlás munkaerő-piaci előnyeinek, illetve hátrányainak a megítélése közötti összefüggés*

A bevándorlás megítélésének másik fontos dimenziója a gazdaságra, illetve a munkaerőpiacra gyakorolt hatása. A fogadó népesség körében gyakran felmerül az a félelem, hogy a bevándorlók elveszik a munkát, ugyanakkor sok esetben éppen azokat a teendőket végzik el, amelyeket a fogadó népesség tagjai nem vállalnak (vagy nem annyi bérért, amennyiért a bevándorlók). A mérlegelés további szempontja, hogy a bevándorlók – amennyiben nem szorulnak ki a munkaerőpiacról – az általuk fizetett adókkal is hozzájárulnak fogadó ország gazdasági prosperálásához.

A kérdőívben két állítás is szerepelt, amely a bevándorlás gazdasági előnyeit emelte ki: „Szükség van a külföldiekre, mert elvégzik azt a munkát, amit mi már nem”, valamint „A külföldi munkavállalók hozzájárulnak a társadalombiztosítási rendszer fenntartásához a befizetett adókkal”. Míg az előbbivel – amely a külföldiek jelenlétének szükségességét is megfogalmazza – a megkérdezettek mindössze 26%-a értett egyet, az utóbbival 74%-uk. Ugyanakkor a bevándorlás gazdasági hátrányát („A külföldiek elveszik a munkát”) a megkérdezettek 43%-a vélte igaznak. A megkérdezettekkel véleményeztettek a bevándorlás gazdasági szempontú szabályozására vonatkozó két javaslatot is (az egyik a munkaerő-piaci szükséglettől tenné függővé bevándorlók számát, a másik törvény által szabályozná a külföldi munkavállalók számát), az egyetértés ezekkel 68%, illetve 70%-os volt.

Az állításokkal való egyetértés és az értékek közötti kapcsolatot vizsgálva (4. táblázat), megállapítható, hogy a külföldiek munkaerőhiány-pótló szerepét főként azok vélik igazoltnak, akik számára értéket jelent az idő, és kevésbé azok, akik az elégséges jövedelmet/pénzt, illetve a szeretteik számára nyújtandó biztonságot preferálják. Ezzel szemben az a félelem, hogy a külföldiek elveszik a munkát, főként azoknál jelentkezik, akik számára a jó anyagi körülmények – a megfelelő jövedelem, a szép, tágas lakás, a házastársak külön saját jövedelme – fontosak. A külföldieknek a társadalombiztosítási rendszerre gyakorolt előnyös hatásának megítélése nem mutat kapcsolatot egyik értékdimenzióval sem. A bevándorlók számának szabályozásával való egyetértés pedig ugyancsak a jövedelmet és a magánszférát fontosnak tartó nézettel korrelál pozitívan.

*4. A bevándorlás gazdasági szempontú megítélésének korrelációja az általános értékbeállítódással*  
*Correlations between general value preferences and the evaluation of immigration from an economic point of view*

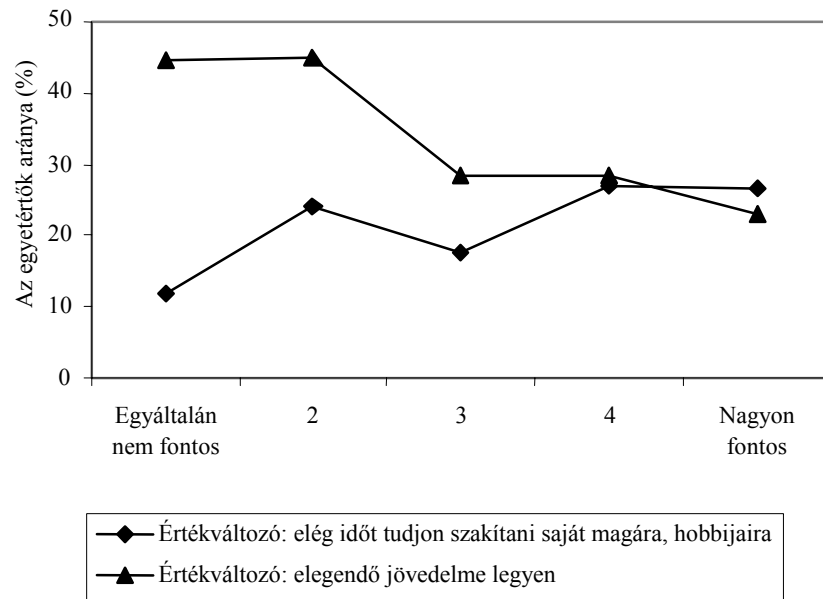
Általános értékbeállítódás	Szükség van a külföldiekre, mert elvégzik azt a munkát, amit mi már nem	A külföldiek elveszik a munkát	A bevándorlók számát a munkaerőpiaci szükséglettől kellene függővé tenni	A külföldi munkavállalók éves számát törvényben szabályozni kellene
Elég időt tudjon szakítani saját magára, hobbijaira				
Tudjon időt szakítani a barátaira				
Társával, partnerével harmóniában éljen			0,110**	0,118**
Biztonságot tudjon nyújtani azoknak, akik a megkérdezettek közel állnak	-0,101**			
Elegendő jövedelme legyen	-0,107**	0,157**	0,113**	0,114**
Évente legalább egyszer szabadságra tudjon menni				
Szép, tágas lakásban lakjon		0,160**		
A férjnek és a feleségnek egyaránt legyen saját jövedelme is		0,150**		
<i>Értékdimenziók:</i>				
Jó anyagi körülmények		0,205**		
Elegendő szabadidő	0,120**	-0,124**		
Magánszféra			0,111**	0,109**

\*\* 0,01-es szinten szignifikáns korreláció.

Jól látható a VII. ábrán is, hogy legnagyobb arányban (45%) azok szerint van szükség bizonyos munkák elvégzéséhez a bevándorlókra, aki számára a jövedelem/pénz nem fontos. Viszont a bevándorlók miatti fenyegetettséget („elveszik a munkát”) azok vélelmezik leginkább (közel 70%-os arányban), akik számára a szabadidő egyáltalán nem jelent értéket; ennél kisebb, de még így is jelentős a hányaduk (52%) a hangsúlyosan anyagi nézeteket vallók körében (ebbe a csoportba tartozik a megkérdezettek több mint fele) (VIII. ábra).<sup>13</sup> A két ábrát összehasonlítva az is szembeötlő, hogy a bevándorlók negatív gazdasági szerepével való egyetértés minimális értéke (36%) alig alacsonyabb, mint a gazdasági előnyükkel való legnagyobb arányú egyetértésé (44%).

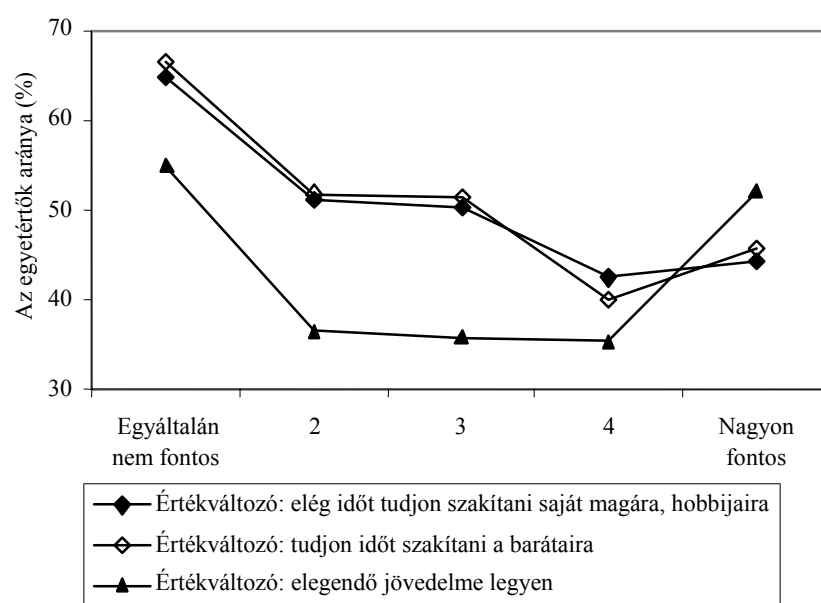
<sup>13</sup> Azok közt, akik az elegendő jövedelmet egyáltalán nem tartják fontosnak, szintén viszonylag nagy a bevándorlás gazdasági hátrányával egyetértők aránya, ez azonban feltehetően e csoport alacsony elemszámának tudható be.





VII. A bevándorlók jelenlétének gazdaságilag előnyös voltával egyetértők aránya néhány általános érték megítélése szerint

*The percentage of respondents agreeing that immigrants provide an economic advantage, according to the estimation of some general values*

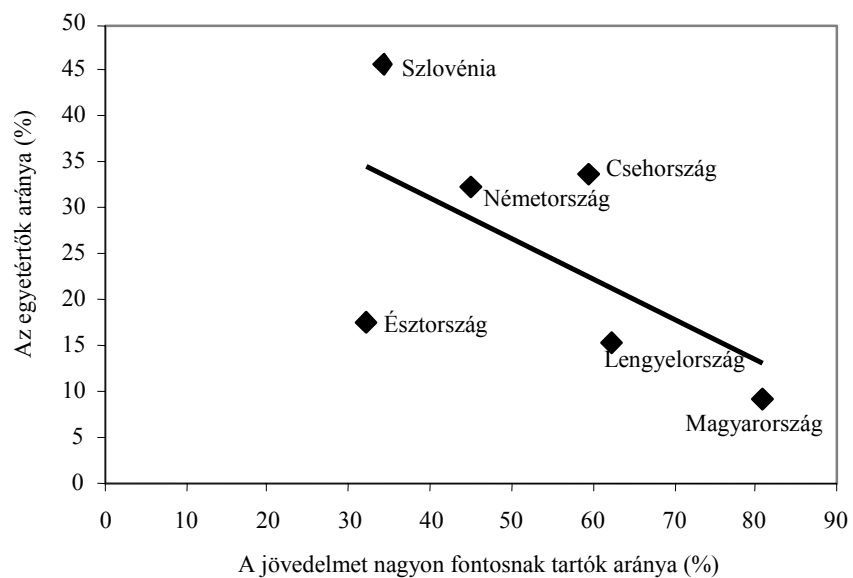


VIII. A bevándorlók jelenlétének gazdaságilag hátrányos voltával („elveszik a munkát”) egyetértők aránya néhány általános érték megítélése szerint  
*The percentage of respondents who agree that immigrants provide an economic disadvantage (“they take jobs away”), according to the estimation of some general values*

Országok szerint vizsgálva az értékbeállítódás és a bevándorlók gazdasági előnyének, illetve hátrányának a megítélése közötti összefüggéseket,<sup>14</sup> ugyan-csak a fenti tendenciák rajzolódnak ki: az anyagi értékeket előnybe részesítő szemlélet a félelmet erősíti, míg a barátokra fordítandó időt értékelő beállítódás valamelyest gyengíti azt. Egyedül Észtország esetében nem mutatkozik összefüggés egyik dimenzióban sem.

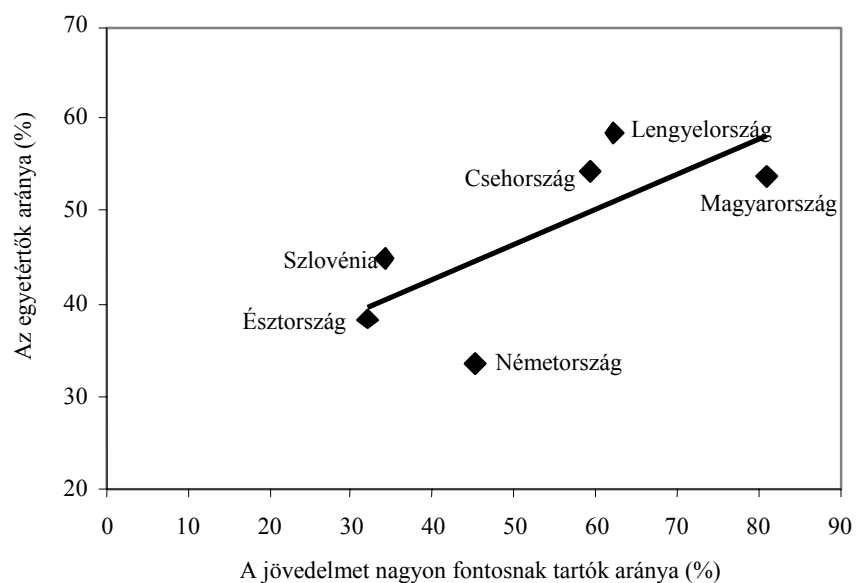
A jövedelem/pénz fontossága és a bevándorlók gazdasági előnyének megítélése által képzett kétdimenziós térben elhelyezve az országokat látható, hogy minél elterjedtebb az anyagiakat preferáló szemlélet az adott országban, annál kisebb az elfogadottsága a bevándorlók gazdasági előnye mellett érvnek (IX. ábra). (Észtország ebben az esetben is eltér a szabálytól, ami nélküle még egyértelműbb lenne.)

<sup>14</sup> Finnország esetében egyáltalán nem szerepeltek ezek a változók, az észti és a magyar kérdőívben pedig csak a „Szükség van a külföldiekre, mert elvégzik azt a munkát, amit mi már nem”, és „A külföldiek elveszik a munkát” kijelentéseket véleményeztették.



*IX. A bevándorlás gazdasági előnyét hangsúlyozó állítással egyetértők és a jövedelmet/pénzt fontosnak tartók aránya országok szerint  
Relation between the percentage of people agreeing with the economic advantages of immigration and the percentage of people stressing the importance of sufficient income, by country*

Ennek fordítottja figyelhető meg a bevándorlók okozta gazdasági hátrányok megítélését illetően: minél fontosabbnak tartják az emberek a pénzt az adott országban, annál inkább tartanak attól, hogy a bevándorlók elveszik a munkát (X. ábra).



*X. A bevándorlás gazdasági hátrányát hangsúlyozó állítással egyetértők és a jövedelmet/pénzt fontosnak tartók aránya országok szerint  
Relation between the percentage of people agreeing that foreigners take jobs away and the percentage of people stressing the importance of sufficient income, by country*

Németországban – elsősorban Nyugat-Németországban – viszonylag csekély az egyetértés azzal az állítással, hogy a bevándorlók elveszik a munkát. Ez egyfelől az ország gazdasági erejével, másfelől az országban élő bevándorlók jellemzőivel, illetve munkaerő-piaci helyzetével függ össze. Ez utóbbi a bevándorlók többsége esetében hátrányos, így az érintettek kevésbé jelentenek konkurenciát a német munkavállalók számára.

*Az értékeállítódás és a bevándorlás kulturális hatásának, valamint a bevándorlók integrációjának a megítélése közötti összefüggés*

A bevándorlás demográfiai és gazdasági előnyeinek hangsúlyozás mellett, gyakran háttérbe szorul a kulturális hatásának említése. Holott a különböző etnikumok, kultúrák, vallások keveredése egyfelől a kulturális sokszínűséget segíti elő, másfelől viszont feszültségek forrása is lehet. A beilleszkedés nem csupán maguknak a bevándorlóknak lenne előnyös, hanem a fogadó népesség számára is megkönnyítené az együttélést. Azonban ennek sikerességét – más

tényezők mellett – a befogadók részéről tapasztalható előítéletesség, a mássággal szembeni elutasítás is megnehezíti.

A kérdőívben különböző tartalmú állítások szerepeltek a bevándorlás kulturális vetületére, illetve a bevándorlók integrációjára vonatkozóan. A legpozitívabb a bevándorlás kulturális hozadékát fogalmazta meg: „*A külföldiek jelenléte előnyös, mert lehetővé teszi a kultúrák találkozását*”, de ugyancsak pozitív sugallatúak az integráció szükségességére vonatkozó kijelentések is: „*A bevándorlók gyermekeinek ugyanazokba az iskolákba kellene tanulniuk, mint a mi gyermekeinknek*”, „*A külföldiek beilleszkedését támogatni kellene*”. A másik pólust az idegenek negatív szerepét/hatását megfogalmazó előítélet képviseli: „*A külföldiek számának növekedése azzal jár, hogy terjed a bűnözés, a terrorizmus*”, valamint a teljes elutasítás: „*Országunkban nincs hely a külföldiek számára*”. Míg a megkérdezettek 46%-a azonosult a bevándorlás kulturális hozadékát hangsúlyozó nézettel, közel kétharmaduk (62%) szerint a külföldiek jelenléte a bűncselekmények terjedésének kedvez. Továbbá, 72%-uk egyetértett ugyan azzal, hogy az iskolában ne különítsék el a bevándorlók gyerekeit, viszont az a bevándorlók integrációjának az elősegítését mindössze 41%-uk támogatta. A megkérdezettek egyötöde szerint pedig egyáltalán nincs hely az országban a külföldiek számára.

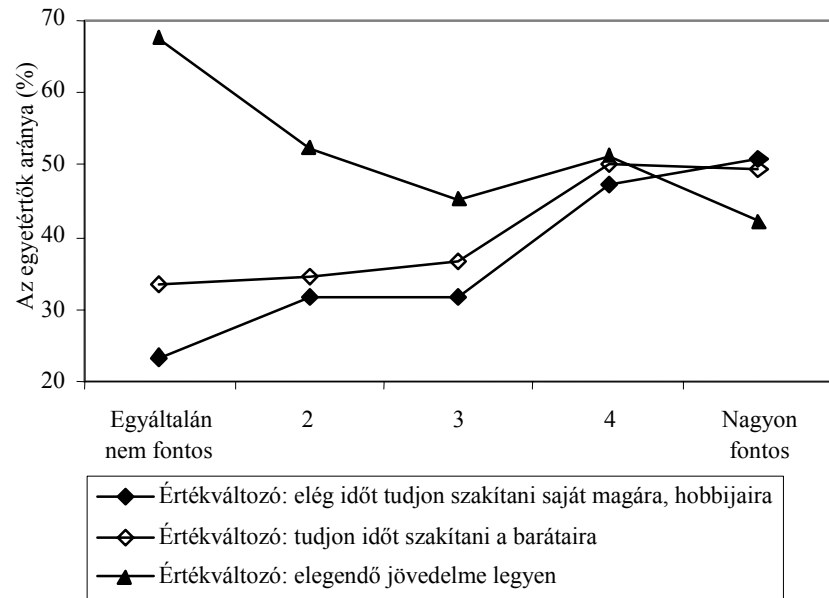
Arra vonatkozóan, hogy milyen összefüggés van a fenti állításokkal való egyetértés és az egyéni értékbeállítódás között, tekintsük meg az 5. táblázatot. Látható, hogy legszorosabban az elegendő szabadidőt fontosnak tartó szemléletmódhoz kapcsolódik a bevándorlók kulturális hozzájárulását, beilleszkedésük fontosságát valló nézet, és képviselőik elutasítják azt a felfogást, hogy egyáltalán nincs hely külföldiek számára. Ezzel szemben az anyagi jólét (főként az elegendő jövedelem) fontosságát előnyben részesítők inkább hajlanak arra, hogy negatív előítéletet tanúsítsanak a bevándorlókkal szemben, integrációjuk elősegítését, sőt jelenlétüket is teljesen elutasítják. A magánszférát előtérbe helyezők vélekedése csupán az iskolai szegregáció elkerülését megfogalmazó állítással mutat pozitív összefüggést.

5. *A bevándorlás kulturális hatásának, valamint a bevándorlók integrációjának megítélése és az általános értékek közötti kapcsolat*  
*Correlation between general value preferences and the evaluation of immigration from a cultural point of view*

Általános értékeállítódás	A bevándorlás lehetővé teszi a kultúrák találkozását	A külföldiek miatt terjed a bűnözés, a terrorizmus	Nincs hely külföldiek számára	Ne legyen iskolai szegregáció	Beilleszkedésüket támogatni kell
Elég időt tudjon szakítani saját magára, hobbijaira	0,117**		-0,112**		
Tudjon időt szakítani a barátaira	0,103**				0,107**
Társával, partnerével harmóniában éljen				0,107**	
Biztonságot tudjon nyújtani azoknak, akik a megkérdezett-hez közel állnak				0,100**	
Elegendő jövedelme legyen		0,130**	0,110**		-0,143**
Évente egyszer szabadságra tudjon menni					
Szép tágas lakásban lakjon			0,141**		-0,160**
A férjnek és a feleségnek egyaránt legyen saját jövedelme is			0,158**		-0,146**
<i>Érték dimenziók:</i>					
Jó anyagi körülmények			0,194**		-0,207**
Elegendő szabadidő	0,137**		-0,144**		0,147**
Magánszféra				0,132**	

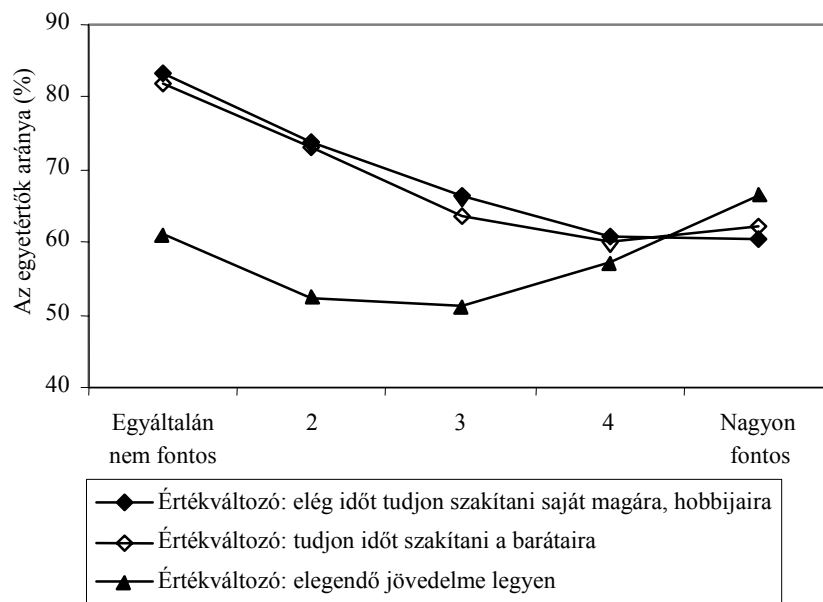
\*\* 0,01-es szinten szignifikáns korreláció.

A külföldiek jelenlétét leginkább (67%) azok értékelik pozitívan, akik számára a jövedelem nem meghatározó tényező, és legkevésbé (23–33%) azok, aki a szabadidőt nem tekintik egyáltalán fontosnak (XI. ábra). Azonban látható, hogy a skála másik végén, a különböző értékeket fontosnak vagy nagyon fontosnak tartók már igen hasonlóan ítélik meg a bevándorlás kulturális szerepét.



XI. A bevándorlók kulturális „hasznával” („lehetővé teszi a kultúrák találkozását”) egyetértők aránya néhány általános érték megítélése szerint  
*The percentage of persons who agree that immigration is culturally beneficial (it makes cultural exchange possible), according to the estimation of some general values*

A bűncselekmények és a terrorizmus terjedését a külföldiek jelenlétéhez kapcsoló állítást főként (82%) azok fogadják el, aki az önmagukra, barátaikra fordítandó idő fontosságának nem tulajdonítanak jelentőséget, és jóval kisebb – bár még így is jelentős – arányban (61%) azok, akiknek a jövedelem nem számít (XII. ábra). E kétféle értéket fontosnak tartók csoportjai viszont alig különböznek a külföldiek jelenlétét hátrányosnak tekintő állítások véleményezésében.



XII. A külföldiek jelenlétének negatív hatásával („miattuk terjed a bűnözés, a terrorizmus”) egyetértők aránya néhány általános érték megítélése szerint  
*The percentage of persons who agree that the presence of foreigners has a negative influence (favours the spread of crime and terrorism), according to the estimation of some general values*

A fogadó országok többségében<sup>15</sup> megfigyelhető, hogy az anyagi jólét fontosságát valló nézet együtt jár a bevándorlók jelenlétének negatív hatást tulajdonító szemlélettel. Ez az összefüggés a legerősebbnek Csehországban mutatkozott, ahol az anyagi dimenziót képviselő mindhárom változót illetően érvényesült. Az anyagi szemlélet több ország esetében is a külföldiek teljes kirekesztését támogató vagy az integrációjuk elősegítését ellenző nézettel párosult. Magyarország és Lengyelország azonban kivételt jelentenek ebből a szempontból, egyik esetében sem mutatkozik összefüggés az anyagi beállítódás és a fenti attitűdök között.<sup>16</sup>

A szabadidő preferálása mindössze Magyarország és kisebb mértékben Németország esetében mutat összefüggést a bevándorlás kulturális szerepének a megítélésével. A magánszférát előtérbe helyező beállítódás viszont több or-

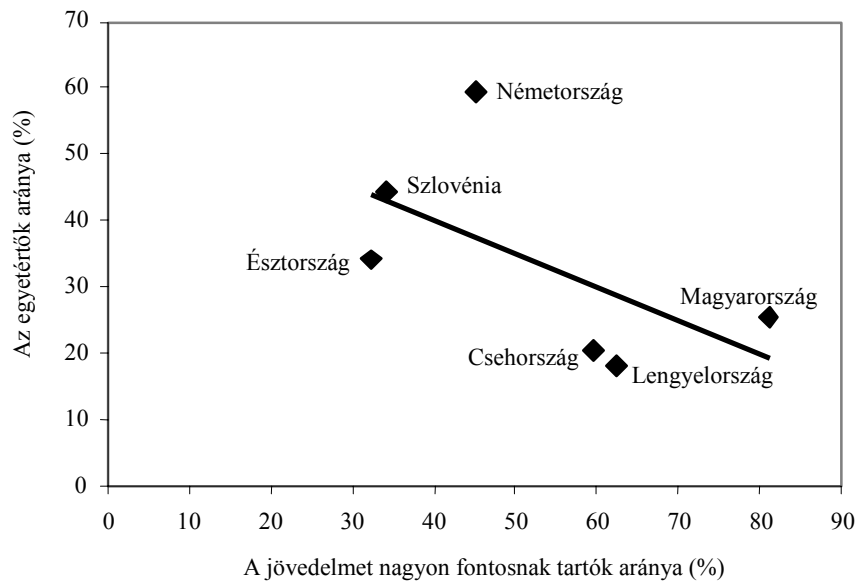
<sup>15</sup> Finnország esetében a bevándorlás kulturális aspektusára vonatkozó kérdések nem szerepeltek.

<sup>16</sup> Magyarországon a bevándorlást kulturális szempontból is az átlagosnál negatívabban ítélik meg, és ez, úgy tűnik, független az értékebeállítódás anyagi dimenziójától.

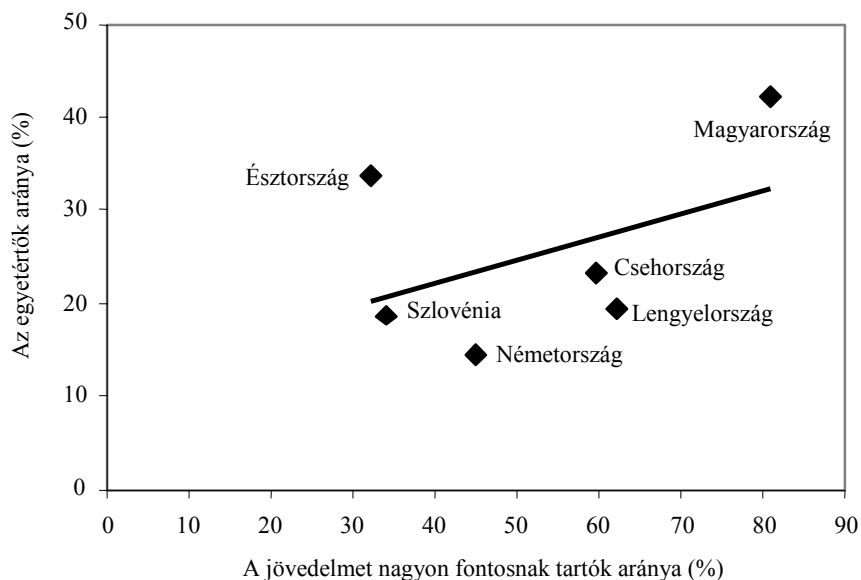


szág esetében is pozitív korrelációt mutat az iskolai szegregáció elkerülését támogató szemlélettel, illetve negatív korrelációt a külföldiek jelenlétének teljes elutasításával.

Ha országonként összevetjük egyfelől a külföldiek integrációjának támogatásával egyetértők, másfelől a jelenlétük teljes elutasításával egyetértők arányát és a jövedelem/pénz fontosságának megítélését (XIII. és XIV. ábra), jól érzékelhető az a trend, hogy minél elterjedtebb az anyagi szemlélet, annál kevésbé talál elfogadásra a bevándorlók integrációjának támogatása, viszont annál erősebb jelenlétük elutasítása. Németországban a jövedelem fontosságának közepes mértéke ellenére meglehetősen nagy arányban támogatják a külföldiek integrációjának elősegítését, ami feltehetően a több évtizedre visszanyúló bevándorlás és a külföldiekkel való együttélés során leszűrődő tapasztalat következménye.



*XIII. A külföldiek integrációjának támogatásával egyetértők és a jövedelmet/pénzt fontosnak tartók aránya országok szerint*  
*Relation between the percentage of people stressing the importance of sufficient income and the percentage of people agreeing that the integration of foreigners should be fostered, by country*



*XIV. A külföldiek jelenlétét teljesen elutasítók és a jövedelmet/pénzt fontosnak tartók aránya országok szerint*

*Relation between the percentage of people stressing the importance of sufficient income and the percentage of people who reject the presence of foreigners (agreeing that there is no room for them), by country*

*Az értékeállítódás és bevándorlással, valamint a bevándorlók integrációjával kapcsolatos politikai intézkedések megítélése közötti összefüggés*

A gazdasági és kulturális beilleszkedés mellett a politikai értelmében vett integráció – a szavazati jog, az állampolgárság megszerzése stb. – is fontos lépcsőfok a bevándorlók beilleszkedési folyamatában. A migráció szabályozásában és a bevándorlók beilleszkedésének elősegítésében az államnak vitathatatlan a szerepe. Gazdag eszköztára a bebocsátások éves számának korlátozásától, a kiutasításokon keresztül egészen a szavazati jog, illetve az állampolgárság megadásáig terjed.

A bevándorlással, illetve a bevándorlók integrációjával kapcsolatos politikai intézkedések megítélése szintén a fogadó népesség külföldiekkel szembeni befogadó, illetve elutasító attitűdjéről tanúskodik.

A kérdőív politikai intézkedésekre vonatkozó tucatnyi állítása közül három pozitív és három negatív tartalmút választottunk ki (amelyek a legtöbb ország esetében szerepeltek). A pozitív tartalmú állításokkal („Ötéves itt-tartózkodás

után a külföldieknek meg kellene adni a helyi szavazati jogot”, „Azoknak a külföldieknek, akik beilleszkedtek, rövid időn belül meg kellene adni az állampolgárságot”, „Az illegális bevándorlók időnként amnesztiát kaphatnának”) egyetértők aránya rendre sokkal kisebb (32%, 39%, 15%) volt, mint a negatív állításokkal („Meg kellene szabni a felső határát annak, hogy évente hány külföldi települhessen le”, „Azok a külföldiek, akik öt év után sem illeszkedtek be, térjenek haza”, „Minden illegálisan itt tartózkodó külföldit ki kellene utasítani az országból”) egyetértőké (54%, 56%, 69%).

Megvizsgálva az általános értékbeállítódás és a fenti politikai intézkedésekkel való egyetértés közötti összefüggéseket (6. táblázat), megfigyelhető, hogy leginkább a megfelelő jövedelmet fontosnak tartó beállítódás csökkenti a pozitív állításokkal, illetve növeli a negatív állításokkal való egyetértést. Az értékdimenziók közül mindössze a szabadidőt preferáló attitűd fontossága korrelál pozitívan egyetlen intézkedés (a helyi szavazati jog megadása) elfogadásával.

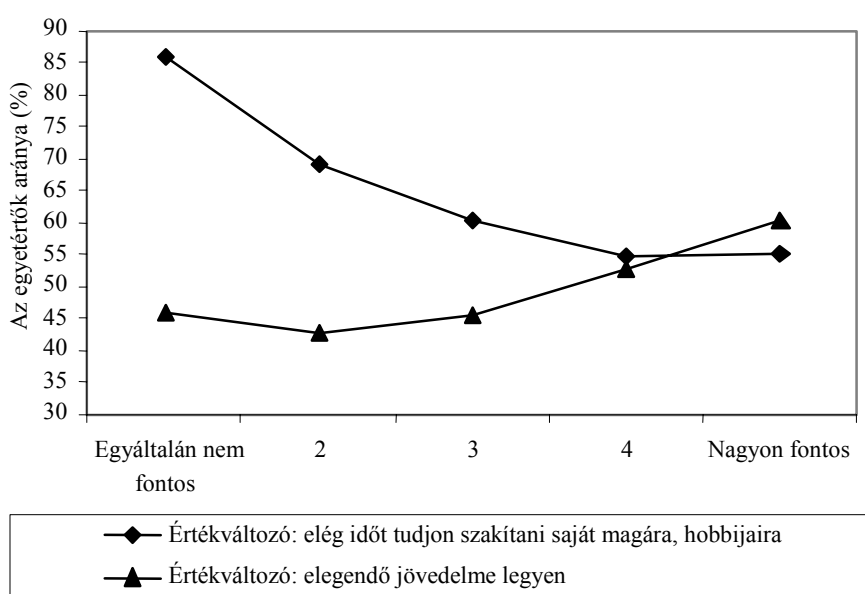
6. A bevándorlással és a bevándorlók integrációjával kapcsolatos intézkedések megítélése és az általános értékek közötti kapcsolat  
Correlations between general value preferences and the evaluation of measures related to immigration and the integration of immigrants

Általános értékbeállítódás	Felső határt szabni a bevándorlásnak	Öt év után helyi szavazati jogot adni	Az illegálisan tartózkodókat kiutasítani	Az illegális bevándorlóknak amnesztiát adni	Akik nem illeszkedtek be, térjenek haza
----------------------------	--------------------------------------	---------------------------------------	--	---	---

Elég időt tudjon szakítani saját magára, hobbijaira					
Tudjon időt szakítani a barátaira					
Társával, partnerével harmóniában éljen					
Biztonságot tudjon nyújtani azoknak, akik a megkerdezetthez közel állnak					
Elegendő jövedelme legyen	0,120**	-0,100**	0,129**	-0,100**	0,136**
Évente legalább egyszer szabadságra tudjon menni					
Szép, tágas lakásban lakjon		-0,098**			
A férjnek és a feleségnek egyaránt legyen saját jövedelme is					
<i>Értékdimenziók:</i>					
Jó anyagi körülmények					
Elegendő szabadidő		0,112**			
Magánszféra					

\*\* 0,01-es szinten szignifikáns korreláció.

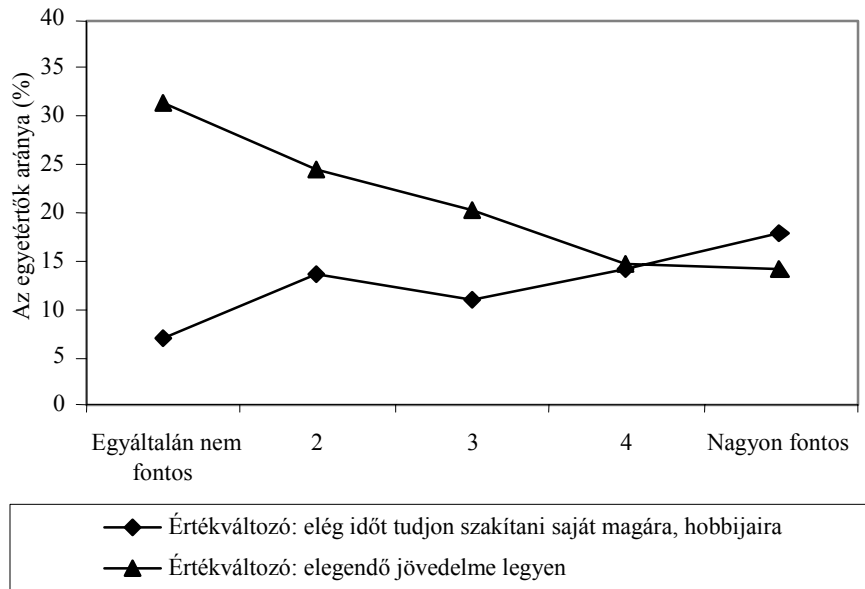
A nem beilleszkedett külföldiek hazaküldésével legnagyobb arányban (86%) azok értenek egyet, akik egyáltalán nem tartják fontosnak az önmagukra fordítható szabadidőt, legkevésbé – bár még így is nagy arányban (45% körül) – pedig azok, akiket nem foglalkoztat a megfelelő jövedelem (XV. ábra). A jövedelmet, illetve a szabadidőt fontosnak tartók között viszont sokkal kisebb az eltérés a kérdés megítélésében.



*XV. Az öt év után sem beilleszkedett bevándorlók hazaküldésével egyetértők aránya néhány általános érték megítélése szerint*

*The percentage of people approving that immigrants having not been integrated should return home after five years, according to the estimation of some general values*

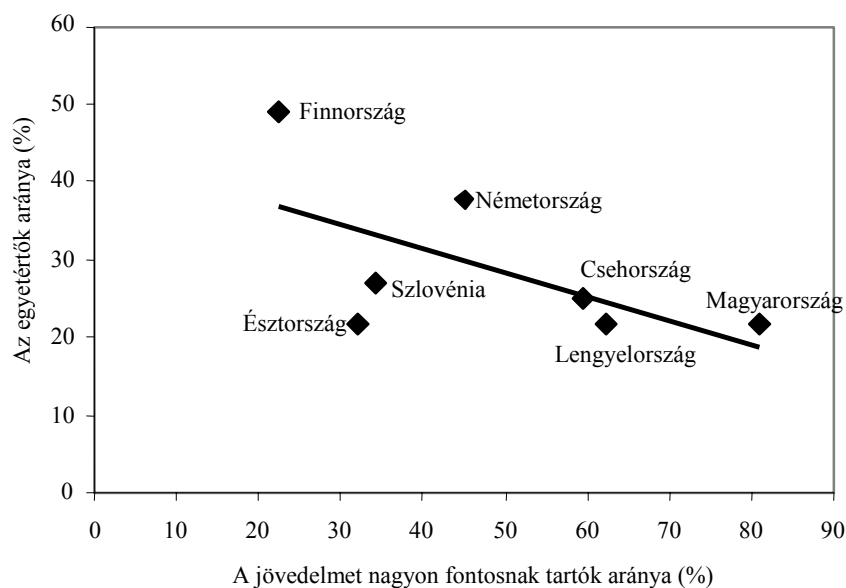
A külföldiek iránti pozitív attitűdöt képviseli az a vélekedés, hogy az illegális bevándorlók időnként amnesztiát kapjanak. Ezzel mind az anyagi szemléletű, mind a szabadidőt fontosnak tartó csoport nagyon kis mértékben ért egyet (14–18%), de így is kivehető az eltérő irányultság (XVI. ábra). Az intézkedés támogatottsága azok körében a legmagasabb (31%), akik úgy vélik, hogy a megfelelő jövedelem egyáltalán nem fontos.



*XVI. Az illegális bevándorlók amnesztiában részesítésével egyetértők aránya néhány általános érték megítélése szerint*  
*The percentage of people who agree that illegal immigrants should get amnesty for time to time, according to the estimation of some general values*

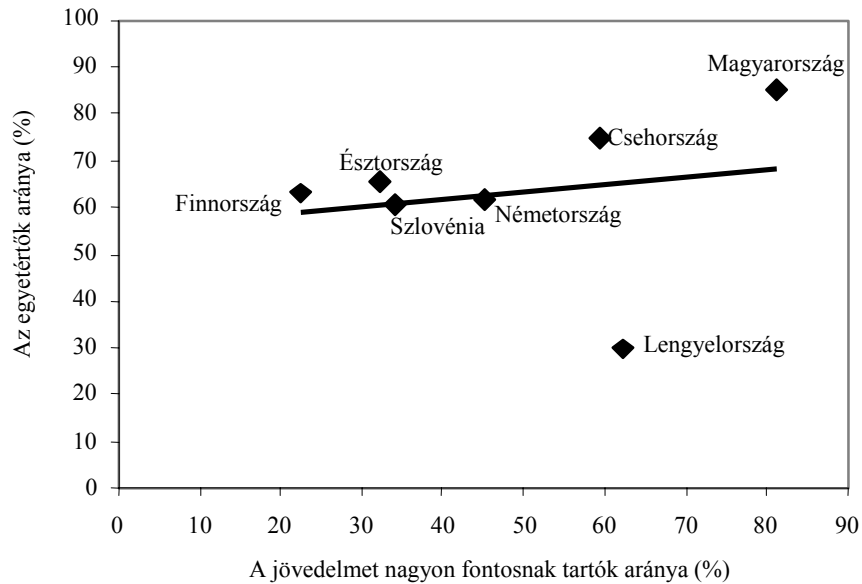
Országoként vizsgálva a politikai intézkedésekkel szembeni attitűd és az értékeállítódás kapcsolatát, sokkal több összefüggés figyelhető meg az elkülönített három értékdimenzió belül. Leginkább az anyagi jólét fontossága és a három negatív – a bevándorlás korlátozására irányuló – állítással való egyetértés közötti pozitív korreláció szembetűnő (főként Csehország és Németország esetében). További érdekesség, hogy Csehországban a magánszférát fontosnak tartók inkább egyetértenek azzal, hogy a beilleszkedett külföldiek minél előbb kapjanak állampolgárságot, ugyanakkor az illegális bevándorlók kiutasítását is nagy arányban támogatják.

Ha az egyes országokra vonatkoztatva együtt ábrázoljuk a külföldiek politikai értelemben vett integrációját támogatók arányát és az anyagi szemlélet elterjedtségét (XVII. ábra), megfigyelhető, hogy minél fontosabb a jövedelem az emberek számára, annál kevésbé fogadják el a külföldiek szavazati jogát. Ugyanakkor Szlovéniában és Észtországban a mérsékelt anyagi szemlélet ellenére is alacsony a jog támogatottsága.



*XVII. A külföldiek számára öt év után a helyi választójog megadását helyeslők és a jövedelmet/pénzt fontosnak tartók aránya országok szerint  
Relation between the percentage of people who support giving foreigners the right to vote in local elections after five years and the percentage of people stressing the importance of sufficient income, by country*

Az öt év után sem beilleszkedett külföldiek hazatérésével egyetértők aránya viszont egyértelműen növekszik az anyagi szemlélet elterjedtségével (XVIII. ábra). Egyedül Lengyelország jelent kivételt, ahol nemzetközi összehasonlításban is alacsony a fenti intézkedés támogatottsága. Ebben feltehetően nagy szerepe lehet annak, hogy jellegében kibocsátó országról van szó, és a megkérdezettek nagy része nyilván a külföldön tartózkodó honfitársaira (rokonaira, ismerőseire) is gondolt a válaszadáskor.



*XVIII. Az öt év után sem beilleszkedett külföldiek hazatérését igénylők és a jövedelmet/pénzt fontosnak tartók aránya országok szerint*  
*Relation between the percentage of people who support the idea that foreigners who had not become integrated should return home and the percentage of people who stress the importance of sufficient income, by country*

#### *A bevándorlókkal szembeni attitűd többváltozós elemzése*

A bevándorlással, illetve a külföldiekkel szembeni attitűdöt olyan szociodemográfiai jellemzők befolyásolják, mint az életkor, az iskolai végzettség, a gazdasági aktivitási státus, a jövedelem, a lakóhely típusa, valamint az egyén vallásossága is. Ha az általános értékbeállítódás hatását kívánjuk tisztázni, ki kell szűrni a fenti jellemzők befolyását. Erre a célra Multiple Classification Analysis (MCA) módszerét alkalmaztuk. Ez lehetővé teszi, hogy úgy vizsgáljuk a függő változó (jelen esetben a külföldiekkel szembeni attitűd) és egy független változó (jelen esetben valamilyen értékbeállítódás) kapcsolatát, hogy a többi független változó hatását kontroll alatt tartjuk.<sup>17</sup>

<sup>17</sup> Mivel az MCA-módszer alkalmazásához követelmény az intervallum szintű függő változó, csupán a pozitív, illetve a negatív attitűdöt mérő *összesített változók* esetében alkalmaztuk.

Az első modellbe a jövedelem fontosságával kapcsolatos értékváltozó mellé vontuk be a felsorolt tényezőket (7. táblázat). A hatások összehasonlítása céljából az eta- és a beta-együtthatókat vizsgáljuk. Míg az előbbi az adott független változónak a függő változóra gyakorolt hatását úgy fejezi ki, hogy figyelmen kívül hagyja a többi független változó hatását, addig az utóbbi az adott független változó parciális hatását tükrözi, a többi független változó hatását kontrollálva.

7. A bevándorlók iránti pozitív, illetve negatív attitűdöt meghatározó tényezők, MCA-elemzés (az anyagi értékbeállítódás hatása)

*Multiple classification analysis (MCA) of the determinants of positive and negative attitudes towards immigration*

*(including the value variable 'Having sufficient income or money')*

Független változók	Függő változók			
	a bevándorlók iránti pozitív attitűd (összetett változó)		a bevándorlók iránti negatív attitűd (összetett változó)	
	eta	beta	eta	beta
Értékváltozó: elegendő jövedelem legyen (5 kategória)	0,14	<b>0,10</b>	0,24	<b>0,19</b>
Nem (férfi, nő)	0,00	0,01	0,03	0,04
Korcsoport (13 kategória)	0,09	0,07	0,14	0,13
Iskolai végzettség (7 kategória)	0,23	0,20	0,29	0,23
Aktivitási státus (5 kategória)	0,04	0,05	0,11	0,02
Ekvivalens jövedelem (5 kategória)	0,07	0,03	0,11	0,06
A vallás fontossága (4 kategória)	0,05	0,05	0,06	0,06
Településtípus (4 kategória)	0,10	0,08	0,12	0,08
R <sup>2</sup>	0,076		0,146	

Ha a pozitív attitűdre vonatkoztatva összehasonlítjuk az eta-együtthatókat, láthatjuk, hogy az iskolai végzettség hatása a legerősebb, ezt követően pedig az anyagi szemléletmódé. Valamelyest csökken e hatások intenzitása, ha a többi változó befolyását kiszűrjük és csak a saját magyarázóerőt vesszük figyelembe, de a sorrend marad. Tehát a külföldiek iránt elsősorban a magasabb iskolai végzettségűek és a jövedelem fontosságát elutasítók tanúsítanak pozitív attitűdöt (a modellbe bevont többi változó hatását is figyelembe véve).<sup>18</sup>

A negatív attitűdök esetében szintén az iskolai végzettség a legerősebb magyarázó tényező, és ezt követi kevéssel lemaradva az értékbeállítódás (ugyanakkor a korcsoport hatása sem elhanyagolható). Itt viszont fordított az összefüggés: a bevándorlók iránti negatív attitűd a legalacsonyabb iskolai végzettségűek és a megfelelő jövedelmet nagyon fontosnak tartók körében (valamint az

<sup>18</sup> A külföldiekkel szembeni pozitív attitűdre a nem kivételével valamennyi bevont változó hatása szignifikáns (még ha nem is túl jelentős).



idősebb korcsoportoknál) a legjelentősebb.<sup>19</sup> Megfigyelhető, hogy ebben a modellben az értékváltozó hatása erősebb a negatív, mint a pozitív attitűdök esetében. Ugyanakkor a modell magyarázóerejét kifejező  $R^2$  értéke is magasabb: a bevont változók az összes variancia 14,6%-át magyarázzák.

A második modellben – a szociodemográfiai jellemzők és a vallásosság mellett – a szabadidő fontosságát kifejező értékváltozó szerepel (8. táblázat). A pozitív attitűdre gyakorolt hatásokról megállapítható, hogy bár – a nem és a háztartás jövedelmén kívül – valamennyi szignifikáns, az erősségét tekintve elsősorban szintén az iskolai végzettség és emellett az értékeállítódás dominál. A magasabb iskolai végzettségűek és a szabadidőt fontosnak tartók nagyobb mértékben tanúsítanak pozitív attitűdöt a bevándorlók iránt. A negatív attitűdök esetében azonban az értékváltozó hatása már csekélyebb, az iskolai végzettség után a korcsoport a meghatározó. A modell magyarázó ereje összességében is gyengébb, mint a jövedelem fontosságát kifejező változó bevonásakor.

8. *A bevándorlók iránti pozitív, illetve negatív attitűdöt meghatározó tényezők, MCA elemzés (a szabadidőt fontosnak tartó értékeállítódás hatása)*  
*Multiple classification analysis (MCA) of the determinants of positive and negative attitudes towards immigration*  
*(including the value variable 'Having enough time for yourself and for your own interests')*

Független változók	Függő változók			
	a bevándorlók iránti pozitív attitűd (összetett változó)		a bevándorlók iránti negatív attitűd (összetett változó)	
	eta	beta	eta	beta
Értékváltozó: elég időt tudjon szakítani saját magára, hobbijaira (5 kategória)	0,15	<b>0,12</b>	0,15	<b>0,09</b>
Nem (férfi, nő)	0,00	0,01	0,02	0,04
Korcsoport (13 kategória)	0,09	0,06	0,14	0,12
Iskolai végzettség (7 kategória)	0,23	0,20	0,28	0,25
Aktivitási státus (5 kategória)	0,04	0,05	0,11	0,03
Ekvivalens jövedelem (5 kategória)	0,07	0,02	0,11	0,06
A vallás fontossága (4 kategória)	0,05	0,07	0,06	0,08
Településtípus (4 kategória)	0,10	0,09	0,12	0,09
$R^2$	0,081		0,119	

A többváltozós elemzés tehát megerősítette korábbi megállapításainkat. Eszerint az egyéni értékeállítódásnak fontos szerepe van a külföldiek megítélésében (a bevont magyarázó változók közül mindössze az iskolai végzettség hatása bizonyult egyértelműen erősebbnek). Főként az anyagi szemléletmód gyakorol jelentős hatást a negatív attitűdre (alig kisebbet, mint az iskolai végzettség, ugyan-

<sup>19</sup> A külföldiekkel szembeni negatív attitűdök esetében egyedül az aktivitási státus hatása nem szignifikáns.

akkor fordított irányút), és ez az általános szociodemográfiai jellemzők kontrollálása mellett is érvényes.

### *Összegzés*

A témában végzett eddigi vizsgálatok alapján elmondható – és ezt adataink is alátámasztják –, hogy Európa szegényebb országaiban erősebb elutasítás tapasztalható a bevándorlókkal szemben, mint a jóléti társadalmakban; a bevándorlással hosszabb ideje szembesülő országokban a lakosság befogadóbb, és nagyobb jelentőséget tulajdonít az állam szerepének a külföldiek integrációjában; egyéni szinten az iskolai végzettség differenciálja a legerősebben a bevándorlók iránti attitűdöt.

A tanulmány mindezen túlmenően arra kereste a választ, hogy van-e összefüggés az egyéni értékorientáció és a bevándorlók iránti attitűd, illetve a bevándorlással kapcsolatos intézkedések megítélése között.

A vizsgált értékek alapján három értékdimenziót – anyagi jólét, elegendő szabadidő, magánszféra – különítettünk el, amelyek közül összességében főként az első kettő mutat összefüggést a bevándorlás megítélésével. Az anyagi jólét fontosságát vallók attitűdje kevésbé pozitív, kevésbé értenek egyet azzal, hogy a népességcsökkenés miatt szükség van a bevándorlóra, elutasítják integrációjuk támogatásának gondolatát, valamint azt is, hogy 5 év után szavazati jogot kellene kapniuk. Ugyanakkor ez az értékbeállítódás együtt jár azzal az aggodalommal, hogy a bevándorlók elveszik a munkát, elősegítik a bűncselekmények és terrorizmus terjedését, valamint azzal a véleménnyel, hogy nincs hely számukra az országban, még a népességcsökkenés miatt sem.

Ezzel szemben az elégséges szabadidőt preferáló szemlélet – amely mögött feltehetően egyfajta individualizmus, az egyén szabadságát előtérbe állító gondolkodásmód áll – a külföldiek pozitívabb megítélésével jár együtt: erősíti a velük kapcsolatos pozitív, illetve gyengíti a negatív attitűdöt. Az ilyen értékbeállítódásuk mind gazdasági, mind kulturális szempontból inkább előnyösnek ítélik meg a bevándorlást, elutasítják azt a gondolatot, hogy a külföldiek bűncselekmények terjesztői lennének, és hogy ne lenne hely számukra az országban. Ugyanakkor a bevándorlók integrációjának elősegítését is inkább támogatják, és kevésbé értenek egyet azzal, hogy öt év után azoknak, akik nem illeszkedtek be a fogadó társadalomba, haza kellene térniük.

A kétváltozós elemzés alapján megfogalmazott következtetéseinket a többváltozós vizsgálat is alátámasztja. Az értékbeállítódásnak a bevándorlók iránti attitűdre gyakorolt hatása az általános szociodemográfia jellemzők kontrollálása mellett is kimutatható.

A magánszférát nyilván az emberek többsége fontosnak tartja (első helyen szerepel az értékek fontossági sorrendjében) azok is, akik elutasítóbbak a be-

vándorlókkal szemben és azok is, akik pozitívan ítélik meg őket. Éppen ezért ez az értékdimenzió nem mutat érdemi összefüggést a bevándorlás megítélésével. Mindössze az állapítható meg, hogy a bevándorlást nem tartják gazdaságilag előnyösnek és szabályozását a munkaerő-piaci szükséglethez kötnék azok, akik a magánéletük harmóniáját és biztonságát fontosnak tartják. E mögött nyilván a saját, illetve a család gazdasági biztonságának a megőrzése iránti vágy húzódik. Az idegenek jelenlétéből eredő fenyegetettség érzése elsősorban az anyagi szemléletűeknél jelenik meg.

A bevándorlással szembeni általános pozitív vagy negatív attitűd és az említett két értékdimenzió közötti összefüggés valamennyi ország esetében kimutatható, azonban egyes vetületeit tekintve már korántsem egyöntetű a kép. A bevándorlás demográfiai szempontú megítélése leginkább Csehországban korrelál az értékdimenziókkal (és itt a magánszférát előtérbe állító szemlélet képviselőinek körében is erős az elutasítás). A gazdasági hátrányok vélelme már több országban is összefügg az anyagi szemlélettel, ám kivétel is akad (Észtország, Magyarország). A kulturális következmények megítélése sem egységes, ám ahol összefüggés van, ott az anyagi szemlélet mindenütt a kulturális hátrány képzetével, a külföldiek jelenlétének elutasításával jár együtt.

A bevándorlással szembeni attitűdökben országonként mutatkozó eltérések értelmezése során azonban célszerű óvatosnak lenni, ugyanis számos olyan helyi – csak egy adott országra jellemző – kulturális, gazdasági sajátosság adódhat, amelynek következtében a kérdőívben megfogalmazott egyes állítások más-más értelmet nyerhetnek.

További vizsgálatokat igényelne az is, hogy a bevándorlás megítélése az egyes országokban hogyan függ össze a bevándorlók számával és jellemzőivel, a munkaerőpiac sajátosságaival, a bevándorlás tematikájának a politikai és nyilvános közbeszédben, valamint a médiában való jelenlétével. Nyilván mindezek a tényezők felerősíthetik vagy gyengíthetik egy adott értékbeállítódás és a bevándorlás megítélése közötti összefüggéseket.

#### HIVATKOZÁSOK

- Coenders, M. et al. (2005): *Majorities' attitudes towards minorities in Western and Eastern European Societies: Results from the European Social Survey 2002–2003*. Report 4 for the European Monitoring Centre on Racism and Xenophobia. University of Nijmegen – Nijmegen Institute for Social and Cultural Research.
- Coleman, D. (2004): The economic effect of immigration on United Kingdom. *Population and Development Review*, 30, 4. 579–622.
- Csepeli György – Fábián Zoltán – Sik Endre (1998): Xenofóbia és a cigányságról alkotott vélemények. In Andorka R. – Kolosi T. – Vukovich Gy. (szerk.): *Társadalmi riport 1998*, TÁRKI, Budapest, 458–489.

- Enyedi Zsolt – Fábíán Zoltán – Sik Endre (2004): Nőtték-e az előítéletek Magyarországon? In Kolosi T. – Tóth I. Gy. – Vukovich Gy. (szerk.): *Társadalmi riport 2004*. TÁRKI, Budapest, 375–399.
- European Commission (2005): *Green Paper “Confronting demographic change: a new solidarity between the generations.”* Commission of the European Communities, Brussels.
- European Monitoring Centre on Racism and Xenophobia (2005): *Majorities’ Attitudes Towards Minorities: Key Findings from the Eurobarometer and the European social Survey. Summary*. Manz Crossmedia, Wien.
- Fábíán Zoltán – Sik Endre (1996): Előítéletesség és tekintélyelvűség. In Andorka R. – Kolosi T. – Vukovich Gy. (szerk.) *Társadalmi riport 1996*. TÁRKI, Budapest, 381–413.
- Heath, A. F. – Tilley, J. R. (2005): British National Identity and Attitudes towards Immigration. *International Journal on Multicultural Societies (IJMS)*, Vol. 7, No. 2, 119–132. ([www.unesco.org/shs/ijms/vol7/issue2/art2](http://www.unesco.org/shs/ijms/vol7/issue2/art2))
- Lewin-Epstein, N. – Levanon, A. (2005): National Identity and Xenophobia in an Ethnically Divided Society. *International Journal on Multicultural Societies (IJMS)*, Vol. 7, No. 2, 90–118 ([www.unesco.org/shs/ijms/vol7/issue2/art1](http://www.unesco.org/shs/ijms/vol7/issue2/art1))
- O’Rourke, K. H. – Sinnott, R. (2006): The determinants of individual attitudes towards immigration. *European Journal of Political Economy*, Volume 22, Issue 4, December 2006, 838–861.
- Tóth Pál Péter – Janky Béla (2004): Magyarok és külföldiek. A hazai népesség külföldiekkel kapcsolatos attitűdjei. In Tóth P. P. (szerk.): *Külföldiekkel vagy idegenekkel...* KSH NKI Kutatási Jelentései 76, KSH NKI, Budapest, 109–159.
- United Nations (2006): *World Migrant Stock: The 2005 Revision*. Population Database. UN Population Division, 2006 (<http://esa.un.org/migration/>)

Tárgyszavak:

Attitűd  
Nemzetközi vándorlás  
Idegenellenesség  
Közvélemény-kutatás

## RELATIONS BETWEEN ATTITUDES TOWARD IMMIGRANTS AND VIEWS ON GENERAL VALUES

### *Abstract*

The paper tries to answer the question whether there is a relationship between value orientations and the attitudes toward immigration. The analysis has been

based on the PPA (Population Policy Acceptance) survey carried out in eight countries (Austria, Czech Republic, Estonia, Finland, Poland, Hungary, Germany, Slovakia) between 2000 and 2003.

On the basis of the values examined, the author identified three value dimensions: good financial conditions, sufficient leisure time and the importance of the private sphere. Of these mainly the first two are connected with the attitudes regarding immigration. People who emphasise the importance of a solid financial background show less a positive attitude toward immigrants. They agree to a smaller extent that immigrants are necessary because of a shrinking population, they reject the idea that their integration should be supported and also that they ought to be given the right to vote in local elections after five years of residence. At the same time, this value orientation goes hand in hand with the view that immigrants take jobs away, they contribute to the spreading of crime and terrorism and there is no room for them in the country, not even in order to compensate for population decrease. On the contrary, the emphasis on leisure time, behind which presumably exists a certain kind of individualism setting high value on individual freedom, goes together with a more positive attitude toward foreigners: it enhances positive and reduces negative attitudes toward them. People of this kind of value orientation judge immigration as beneficial both from an economic and a cultural point of view; they reject the idea that foreigners contribute to the spreading of crime or that there should be no room for them in the country. At the same time, people of this view are more likely to favour the idea of supporting the integration of foreigners and are less willing to send them home after five years if they fail to become integrated into the receiving society.

The conclusions formulated on the basis of bivariate correlation analysis were also supported by multivariate analysis. The influence of the above-mentioned value orientations on attitudes toward immigrants remains valid after controlling some general socio-demographic characteristics.

The harmony and security of the private sphere as important values have no significant correlation with the attitudes toward immigration. Those who set high value on this dimension connect the necessity of immigration with the needs of the labour market and accept the economic benefits of immigration as a general rule less than others.

The connections between the general positive and negative attitudes towards immigration and the mentioned two value orientations can be observed in all examined countries, however, if we look at the different aspects of immigration, we find a less clear picture. First of all in the Czech Republic exists a relatively strong correlation between value dimensions and the estimation of immigration from a demographic point of view. Moreover, in this country setting high value on the private sphere increases rejection. The view that immigration is economically disadvantageous is connected to a money-centred attitude in many countries, except for Estonia and Hungary. Similarly, there is no unified view in the evaluation of cultural aspects of immigration, but wherever some correlation exists, a money-centred attitude always goes hand in hand with the idea of a harmful cultural influence, and with the rejection of the presence of foreigners.

In terms of attitudes regarding immigration, it is advisable to remain cautious in interpreting the results of different countries, as there may be a lot of local cultural and economic characteristics, relevant only in one country, which fact creates divergent meanings of the same statements on immigration.

Further research is required to determine how attitudes toward immigration in different countries are related to the number and characteristics of the immigrants, to the peculiarities of the labour market, to the presence of the topic of immigration in the political and public discourses or in the media. Apparently, all of these factors are able to enhance or reduce the correlation between a given value dimension and the attitude toward immigration.