

# 10.

## BELFÖLDI VÁNDORLÁS

Gödri Irén–Spéder Zsolt

### FŐBB MEGÁLLAPÍTÁSOK

- A rendszerváltozás után folytatódott a *belföldi vándorlások*<sup>F</sup> számának csökkenése az 1994-es mélypontig (360 ezer vándorlás). Ezután enyhe hullámszás, majd 2005–2007 között emelkedés figyelhető meg. 2007-ben a belföldi vándorlások száma (514 ezer) meghaladta az 1990-es értéket, de 2008-ban az ezredforduló körüli szintre esett vissza.
- A vándorlások és a *településen belüli költözések*<sup>F</sup> száma közel azonos szinten mozgott a vizsgált időszakban. A vándorláson belül hasonló nagyságú volt az állandó és az ideiglenes elmozdulások száma. A településen belüli összes költözés között azonban az állandó jellegűek tették ki a nagyobb részt, mintegy háromszorosát az ideiglenes költözéseknek.
- Az állandó vándorlásban a nemek aránya kiegyenlített. Az ideiglenes vándorlásban a korábbi évtizedekre jellemző jelentős férfitöbblet az 1990-es évek elején megszűnt, majd 1994-től napjainkig enyhe női többlet figyelhető meg.
- A vándorlók kormegoszlásában 1990 óta változások történtek: mind az állandó,

mind az ideiglenes vándorlás esetében kisé nőtt az idősebb (50 év feletti) vándorlók aránya, és jelentősen emelkedett a 30–39 éveseké, míg a 30 év alattiaké csökkent.

- A különböző családi állapotúak vándorlási intenzitása szintén változott 1990 óta: megnőtt – és a nőtlen férfiakénál magasabb értéket mutat – a hajadonok állandó mobilitása, valamint enyhe növekedés figyelhető meg az elváltak állandó vándorlásában, amelynek intenzitása a férfiak körében nagyobb. Az özvegyek körében nagy többséget alkotó özvegy nők is kevésbé mobilak, mint a férfiak.
- Jelentős átrendeződések figyelhetők meg 1990 óta a belső vándorlás irányában. Budapest pozitív *vándorlási egyenlege*<sup>F</sup> az 1990-es évek elején megszűnt és 2006-ig az elvándorlás volt nagyobb. Ezzel párhuzamosan az 1990-es évek közepétől a községek váltak a belföldi vándorlás nyerteseivé. Az ezredfordulót követően ezek a trendek fokozatosan csökkentek, és 2007-ben újabb fordulat következett be: Budapest vándorlási vesztesége megszűnt, és a községekben volt negatív a vándorlási egyenleg.
- A belföldi vándorlás továbbra is keletről nyugatra irányul. Közép-Magyarország, Közép-Dunántúl és Nyugat-Dunántúl a belföldi migráció nyertese, míg az ország többi régiójában – különösen Észak-Magyarországon és Észak-Alföldön – 1990 óta folyamatosan negatív belföldi vándorlási egyenleg csökkenti a lakónépességet.
- A megyék közül egyedül Pest megyében volt 1990 óta folyamatosan pozitív a vándorlási egyenleg, elsősorban a budapesti agglomeráció növekedésének köszönhetően. 1994 óta valamennyi évben kiemelkedően magas (12–17 ezrelék közötti) volt Pest megye vándorlási többlete.

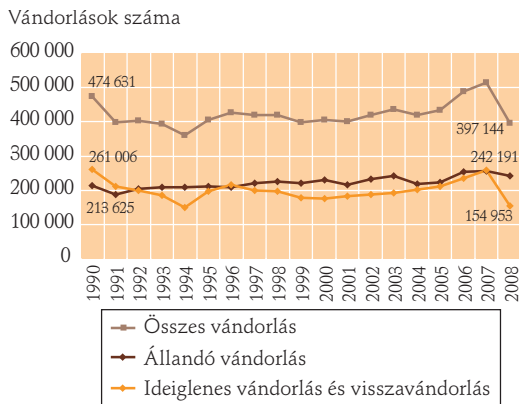
Magyarországon a belföldi vándorlási statisztika – amely a népesség országon belüli térbeli, földrajzi mozgását követi nyomon – számbavételének alapja a lakcím-bejelentési rendszer, amely a lakóhely vagy tartózkodási hely (régi nevén állandó vagy ideiglenes lakcím) létesítését, illetve megváltoztatását regisztrálja. Ez alapján 1955 óta vannak adatok az állandó és az ideiglenes vándorlások számáról, amely az ötvenes évekbeli növekedés után 1960-tól a rendszerváltozásig – kisebb megtorpanásoktól eltekintve – folyamatos csökkenést mutat. Ebben szerepe volt az életkörülményekben tapasztalható területi különbségek lassú kiegyenlítődésének, a településszervezeteknek, a településen belüli költözések és a napi ingázások növekedésének is. A rendszerváltozás nem hozott változást e tekintetben, valójában a korábbi trend folytatódott.

## A BELFÖLDI VÁNDORLÁS A RENDSZERVÁLTÁS UTÁN

A belső vándorlás mértéke az 1990-es évek első felében is tovább csökkent (az 1990-es 475 ezerről 1994-ben 360 ezerre), majd 1995 és 2005 között viszonylag állandó, 400-420 ezer közötti szinten stabilizálódott (1. ábra).<sup>1</sup> Ezt követően jelentős növekedés figyelhető meg a belföldi vándormozgalomban, 2007-ben már az 500 ezret is meghaladta a vándorlások száma. Ez a változás nem bizonyult tartósnak, ugyanis 2008-ban 86 ezerrel kevesebb vándorlást re-

gisztráltak, mint egy évvel korábban. Érdekes módon az 1990-es években megjelenő munkanélküliség sem gyakorolt hatást a vándorlások alakulására.

1. ábra. A belföldi vándorlás alakulása, 1990–2008



Forrás: Demográfiai évkönyvek, KSH STADAT 2009.

Külön tekintve az állandó és az ideiglenes vándorlás alakulását, az látható, hogy mind az 1994-es mélypont, mind a 2008. évi visszaesés főleg az ideiglenes elmozdulások számának csökkenéséből adódott, aminek részben adminisztratív okai voltak.<sup>2</sup> Ugyanakkor fontos megjegyezni, hogy az ideiglenes vándorlások, illetve visszavándorlások száma kevésbé pontos, mint az állandó vándorlásoké, ugyanis az ideiglenes lakóhely létesítésének vagy megszüntetésének bejelentését az emberek – jogi következmények hiányában – könnyebben elmulasztják.

Az állandó belső vándorlás – néhány kisebb visszaeséstől eltekintve – lényegében

<sup>1</sup> A lakcím-bejelentési rendszer alapján nem a vándorlók, hanem az adott évben bekövetkező vándorlások esetszámát ismerjük, tehát ha valaki egy éven belül többször változtat lakóhelyet, többször jelenik meg a statisztikában.

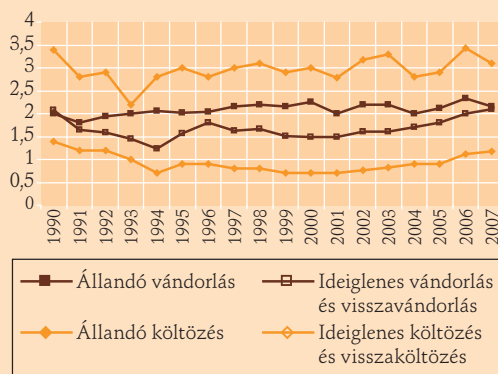
<sup>2</sup> 2006-tól két évről öt évre módosult az az időtartam, amely után a nem meghosszabbított tartózkodási helyet automatikusan megszüntették. Ennek hatása 2008-ban jelentkezett, ugyanis ekkor maradt el először a 2006-ban létesített és nem megújított tartózkodási helyek megszüntetése.

## HÁNYSZOR KÖLTÖZÜNK ÉLETÜNK SORÁN?

A teljes vándorlási és a teljes költözési arányszám azt mutatja meg, hogy egy adott év vándorlási, illetve költözési arányszámának állandósulása esetén hányszor vándorolna, illetve költözne egy ember élete folyamán. A mutató kiszámítása úgy történik, hogy a vándorlásban, illetve költözésben részt vevők számát korévenként osztjuk a megfelelő korú évközepi népességgel, és e korévenkénti hányadosok összege adja az egy főre jutó átlagos vándorlások, illetve költözések számát. A mutató számításánál a betöltött életkort veszik figyelembe, 89 éves korig évenként, 90 éves kortól pedig tízéves korcsoportot képeznek – 100 évesnek feltételezve a legidősebb embert. E mutatók mind a népességszám változásából, mind a korösszetétel módosulásából adódó torzításokat kiszűrik, ezért realisabb képet nyújtanak a vándorlások, illetve költözések intenzitásának időbeli alakulásáról. Látható, hogy 1990 óta leggyakrabban a településen belüli állandó költözés fordult elő, ezt követte az állandó vándorlás, majd az ideiglenes vándorlás és

visszavándorlás. A legritkábban a településen belüli ideiglenes költözésre, illetve visszaköltözésre (vagy legalábbis ezek bejelentésére) került sor. A 2007-es évet tekintve elmondható, hogy – amennyiben az akkori vándorlási/költözési viszonyok állandósulnának – egy ember élete folyamán kétszer vándorolna ideiglenesen és kétszer véglegesen másik településre, továbbá háromszor költözne véglegesen és egyszer ideiglenesen településen belül.

A teljes vándorlási és költözési arányszámok, 1990–2007



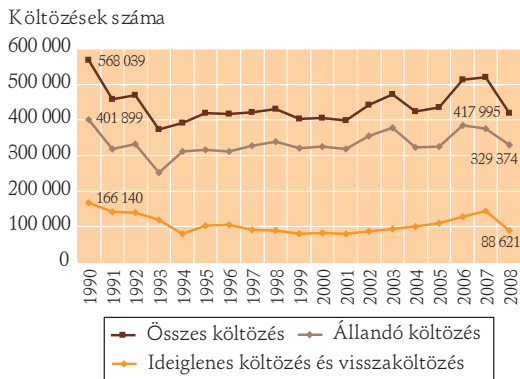
Forrás: Demográfiai évkönyvek.

folyamatosan enyhén növekvő tendenciát mutatott a vizsgált időszakban és 1993-tól majdnem végig kissé meghaladta az ideiglenes vándorlások szintjét.

A településen belüli költözés – bár szigorúan véve nem tartozik a vándormozgalomhoz – szintén a népesség térbeli mobilitásáról nyújt képet. A költözések zuhanásszerű csökkenése már a rendszerváltozást megelőző években, 1987-től elkezdődött és a rendszerváltozást követően sem állt meg. Míg a 80-as évek végén a 700 ezret is elérte az évi költözések száma, 1993-ra már 400 ezer alá süllyedt, majd enyhe növekedés után 1994-

től ezen a szinten stabilizálódott. Csúpan az ezredforduló után figyelhető meg némi élénkülés a költözések számában, ám ez sem tűnt stabil trendnek. 2008-ban – akárcsak a vándorlások esetében – újabb csökkenés következett (2. ábra). Ennek tartósságát nem lehet megítélni, feltételezhető azonban, hogy a gazdasági válság is szerepet játszott abban, hogy mind a vándorlások, mind a költözések száma hirtelen visszaesett, így újabb növekedés csúpan a gazdasági helyzet rendeződése után várható.

2. ábra. A településen belüli költözés alakulása, 1990–2008



Forrás: Demográfiai évkönyvek, KSH STADAT 2009.

Összességében a vándorlások és a költözések száma évente közel azonos szinten mozgott a vizsgált időszakban, viszont míg a vándorlások két típusa – az állandó és az ideiglenes – hasonló nagyságú volt, addig az állandó költözések mintegy háromszorosát tették ki az ideiglenes költözéseknek.

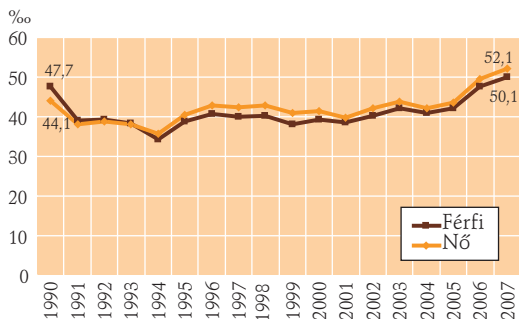
A fajlagos mutatók, a *vándorlási és költözési arányszámok*<sup>F</sup>, amelyek ezer lakosra vetítve mutatják a vándorlások és költözések alakulását (ezáltal kiszűrve a népesség számának változásából adódó esetleges torzítást) a fentiekhez hasonló trendeket tükröznek. Legszembetűnőbben a *teljes vándorlási és teljes költözési arányszámok*<sup>F</sup> mutatják az országon belüli területi mobilitás intenzitását (lásd erről első keretes boxunkat).

## A BELFÖLDI VÁNDORLÁSBAN RÉSZT VEVŐK ÖSSZETÉTELE

A vándorlásban (akár a nemzetközi, akár a belföldi vándorlásról legyen szó) a népesség egyes demográfiai csoportjai nem azonos mértékben vesznek részt. A vándorlók nemek szerinti összetételét vizsgálva az 1990-

es évek elején enyhe férfitöbblet figyelhető meg, amely 1994-től átfordult enyhe női többletbe, és ez napjainkig megmaradt. A nők mobilitása főleg az 1990-es évek második felében volt hangsúlyosabb, mint a férfiaké (3. ábra). Ugyanakkor, ha a vándorlás típusát (állandó vagy ideiglenes) is figyelembe vesszük, azt tapasztaljuk, hogy az állandó vándorlásban kiegyenlítetttebb a nemek aránya, a különbségek az ideiglenes vándorlásban való eltérő részvételből adódnak. Ez annak köszönhető, hogy az állandó vándorlás általában családi kötelekben történik, míg az ideiglenes vándorlásban belül gyakori a tanulási, illetve munkavállalási célú egyéni elmozdulás. A férfiak a korábbi évtizedekben (az 1960-as és az 1970-es években) voltak meghatározó szereplői az ideiglenes vándorlásoknak. Bár a különbségek fokozatosan csökkentek, a rendszerváltozás utáni egy-két évben is a férfiak országon belüli ideiglenes lakóhelyváltása volt a gyakoribb. Ezt követően a nők ideiglenes vándorlása meghaladta a férfiakét, és a különbség az 1990-es évek végén kissé növekedett is. Abban, hogy a nők mobilitása felülmúlta a férfiakét, az is szerepet játszott, hogy megnövekedett a közép- és felsőfokú oktatásban való részvételük.

3. ábra. Az ezer lakosra jutó összes belföldi vándorlás nemek szerint, 1990–2007

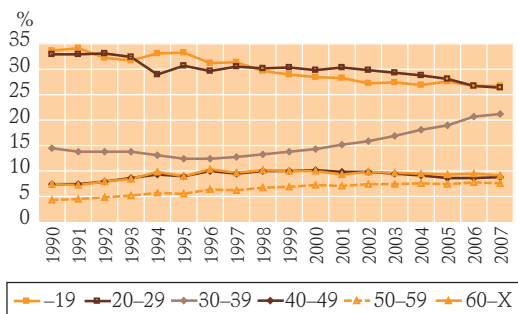


Forrás: Demográfiai évkönyvek.

A belföldi vándorlásban résztvevők korstruktúrája meglehetősen fiatal – bár 1990 óta valamelyest idősödött –, ami abból adódik, hogy a vándorlások meghatározó tényezői közt szerepel a továbbtanulás, a szülői ház elhagyása és az első saját otthon megteremtése. Míg az 1990-es évek elején az összes vándorló mintegy kétharmada nem töltötte még be a 30. életévét, arányuk már alig haladja meg az 50 százalékot (4. ábra).<sup>3</sup> Ezzel párhuzamosan az 1990-es évek első felében kissé növekedett, majd stabilizálódott az idősebb vándorlók aránya. Az ezredfordulót követően dinamikusan nőtt, 12–14 százalékról 21 százalékra, a 30–39 éves korcsoport részesedése, ami nyilván összefügg azzal, hogy későbbre tolódott a családalapítás, illetve az önálló otthonteremtés.

Az idősebb (50 év feletti) vándorlók aránya a nők körében a vizsgált időszakban mindvégig magasabb volt, mint a férfiak körében, amiben a nők magasabb várható élettartama is szerepet játszik, ez ugyanis valószínűsíti az özvegyülést követő vándorlásokat.

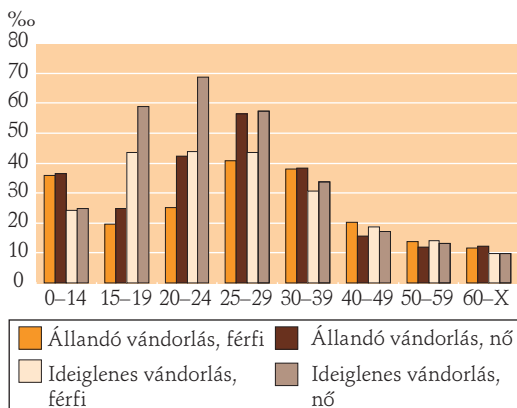
4. ábra. Az összes belföldi vándorlás résztvevőinek korcsoport szerinti megoszlása, 1990–2007



Forrás: Demográfiai évkönyvek.

<sup>3</sup> A vándorlók életkor szerinti adatai a születési év szerinti feldolgozás alapján készülnek, tehát évjáratot jelentenek.

5. ábra. A belföldi vándorlásban résztvevő férfiak és nők ezer megfelelő korú lakosra vetített száma, 2007

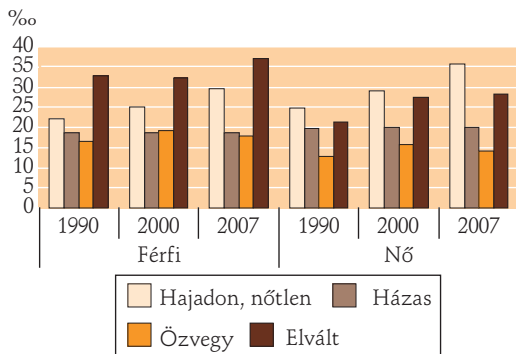


Forrás: Demográfiai évkönyvek.

A vándorlók kor megoszlásának fentiekben leírt változása mind az állandó, mind az ideiglenes vándorlás esetében megfigyelhető. Az ideiglenesen vándorlók azonban összességében fiatalabbak: körükben a 30 év alatti aránya mindvégig magasabb (az 1990-es évek elején még 70 százalék feletti volt, napjainkban 56 százalék), az idősebbek aránya viszont alacsonyabb, mint az állandó vándorlók körében. Ez abból is adódik, hogy az ideiglenes vándorlások jelentős része a továbbtanuláshoz kapcsolódik.

A vándorlások intenzitását az ezer lakosra vetített számuk alapján vizsgálva látható, hogy 2007-ben az állandó vándorlás a 15 év alattiaknál, valamint a 25–39 év közötti férfiaknál és a 20–39 év közötti nőknél fordult elő leginkább (5. ábra). Ezzel szemben az ideiglenes vándorlások intenzitása a 15–29 évesek körében volt a legmagasabb, és sokkal nagyobb mértékben fordult elő a nőknél (megközelítve a 60–70 ezreléket), mint a férfiaknál (40 ezrelék). Mindez arra utal, hogy az állandó vándorlások egy része a gyermekes családok körében fordult elő, ezért kiegyenlítettőbb a férfi–nő arány

6. ábra. Az állandó belföldi vándorlásban résztvevő férfiak és nők ezer lakosra vetített száma családi állapot szerint



Forrás: Demográfiai évkönyvek.

is. Az ideiglenes vándorlások célja viszont a munkavállalás mellett a felsőoktatásban való részvétel, és ez a nők körében gyakoribb.

A különböző családi állapotúak vándorlási intenzitása is változott 1990 óta. Különösen gyorsan nőtt – és a nőtlen férfiakénál magasabb értéket mutat – a hajadonok állandó mobilitása (6. ábra). Az elvált férfiak körében a legnagyobb az állandó vándorlás intenzitása, ugyanakkor enyhe növekedés figyelhető meg az elváltak esetében mind a nőknél, mind a férfiaknál. A házások és az özvegyek vándorlásának intenzitásában nem mutatkozott változás. Látható viszont, hogy míg a házások esetében nincs különbség, az özvegy nők kevésbé mobilak, mint az özvegy férfiak.

## A BELFÖLDI VÁNDORLÁS TERÜLETI JELLEMZŐI

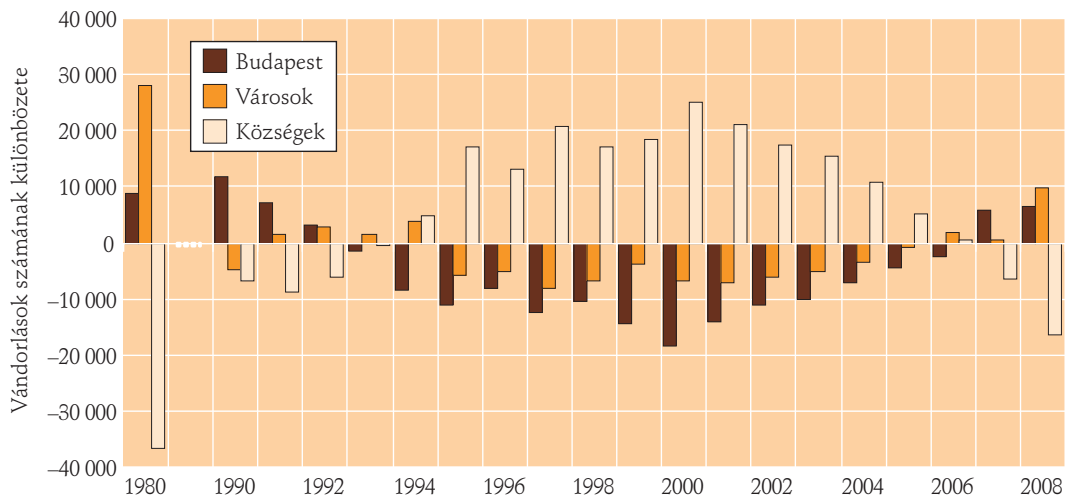
A belföldi vándorlás iránya és mértéke jelentősen módosíthatja a népességszámunk a természetes szaporodás, illetve fogyás által meghatározott változását egy

adott földrajzi egységen belül. Az 1990-es évek társadalmi és gazdasági változásai a belső vándorlás mértékét nem, de irányát jelentősen befolyásolták.

A kilencvenes évek elején a belföldi vándorlás főként Budapest és kisebb mértékben a Pest megyei települések felé irányult. A legnagyobb kibocsátók az észak-magyarországi, valamint az észak-alföldi megyék voltak. 1990 és 2000 között a mozgások iránya megváltozott, jelentős volt a fővárosból az agglomerációba irányuló költözés (lásd erről második keretes boxunkat).<sup>4</sup> Budapest állandó vándorlási egyenlege már 1991-től, az állandó és ideiglenes vándorlások összegzett egyenlege pedig 1993-tól kezdve negatív (7. ábra). Ezzel párhuzamosan a községek negatív vándorlási különbözete megszűnt, és az 1990-es évek közepétől egy évtizeden át a belföldi vándorlás nyertesei voltak, ami elsősorban a Pest megyei községek magas bevándorlási többletének volt köszönhető. Ugyanakkor a fővárosra 1993-tól egészen 2006-ig (a városokra 2005-ig) az elvándorlás volt jellemző, melynek üteme az ezredforduló után fokozatosan mérséklődött. 2007-ben Budapest vándorlási vesztesége megszűnt: közel hatezer fővel többen költöztek be a fővárosba, mint ahányan elhagyták, és újra a községek vándorlási egyenlege lett negatív. Ez a trend 2008-ban tovább erősödött, ekkor már a városok is mintegy tízezer fős pozitív egyenleget könyvelhettek el.

<sup>4</sup> Emellett az ellenirányú, illetve az ország távolabbi területeiről Budapestre érkező vándorlás is zajlott. A Budapesten belüli költözések száma ebben az időszakban csökkenő tendenciát mutatott.

7. ábra. Az összes vándorlási különbözet településtípus szerint, 1990–2008



Forrás: Demográfiai évkönyvek.

## SZUBURBANIZÁCIÓ

Az 1990-es évek elején a községekből a városokba irányuló migrációt fordított irányú – a városokból a környékbeli községekbe irányuló – migráció váltotta fel. Ezt a jelenséget a szakirodalom *szuburbanizáció*nak nevezi. A szuburbanizáció a legnagyobb méreteket a budapesti városrégióban öltötte. A főváros vándorlási vesztesége az 1990-es években 110 ezer fő volt, míg Pest megye vándorlási nyeresége ebben az időszakban 125 ezer fő, ami főként Budapestről az agglomerációs gyűrű településeire történő költözésekből adódott. Ez jól mutatja, hogy a lakónépesség számának alakulását jelentősen befolyásoló és a térszerkezetet formáló szuburbanizációs folyamat zajlott le, ami eltérő intenzitású volt az egyes területeken.

A főváros és az agglomeráció közötti vándorlásokat vizsgálva megállapítható, hogy míg Budapestre elsősorban a fiatal pályakezdeők köl-

töztek be, Budapestről főként a gyerekes családok költöztek el. A fővárosi népesség kiköltözése ugyanakkor nem tekinthető csupán az eredeti értelemben vett szuburbanizációnak: nem csak a középosztálybeliek, hanem – egyfajta túlélési stratégiaként – az alacsonyabb státusúak is költöztek; a „szegények szuburbanizációja” az infrastrukturálisan fejletlen településekre irányult (Dövényi 2009, Csanádi – Csizmadya 2002).

A szuburbanizáció 1990 után a belföldi vándormozgalom jellemzője lett: Budapest mellett az ország valamennyi nagyobb városa körül megjelent, sőt egyes kisvárosok esetében is. Az utóbbi évek tendenciái azonban arra utalnak, hogy véget ért a szuburbanizáció szélsőséges szakasza. A budapesti városrégióban a szuburbanizáció mellett napjainkban a *dezurbanizáció* is jelen van (Dövényi 2009): a fővárosból elköltözők hulláma túllépett az agglomeráció határain és a vidéki térségekre irányul.

Összességében a belföldi vándorlás továbbra is keletről nyugatra irányul. Bizonyos közép- és nyugat-dunántúli területek az ezredfordulót követően vonzóbbá váltak,

így Közép-Magyarország, Közép-Dunántúl és Nyugat-Dunántúl továbbra is nyertese lett a belföldi migrációnak, míg az ország többi régiójának lakónépességét fokozódó

1. táblázat Az ezer lakosra jutó vándorlási különbözet átlaga a régiókban, 1990–2007

Régió	1990–1994	1995–1999	2000–2004	2005–2007	1990–2007
Közép-Magyarország	3,3	1,1	1,7	5,5	2,6
<i>ezen belül:</i>					
Budapest	1,2	-6,0	-7,0	-0,2	-3,3
Pest megye	7,4	14,4	15,6	13,7	12,7
Közép-Dunántúl	0,0	1,1	1,4	0,6	0,8
Nyugat-Dunántúl	0,3	0,9	1,6	1,1	1,0
Dél-Dunántúl	-0,4	-0,5	-0,8	-2,6	-0,9
Észak-Magyarország	-3,5	-1,9	-2,3	-5,2	-3,0
Észak-Alföld	-3,1	-1,5	-2,0	-4,1	-2,5
Dél-Alföld	-0,2	0,0	-0,7	-1,6	-0,5

Forrás: KSH (2008); saját számítás

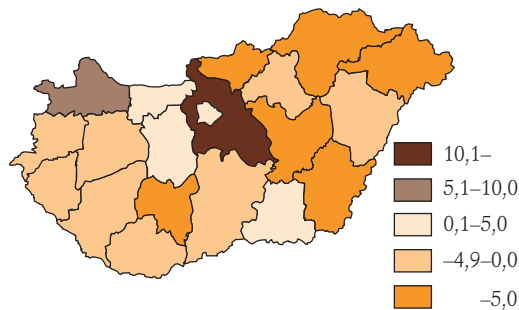
elvándorlás csökkentette (1. táblázat). 2005 óta még erősebben növekedtek a vándorlási különbözetek: a közép-magyarországi régió tovább növelte vándorlási nyereségét, miközben a kibocsátó régiók veszteségei emelkedtek.

Közép-Magyarország pozitív vándorlási egyenlege Pest megye kiemelkedően magas vándorlási nyereségének köszönhető, miközben Budapest vándorlási különbözete az időszak egészére összességében negatív volt. Pest megye 1990 óta valamennyi évben pozitív vándorlási mérleggel rendelkezett, tehát összességében a vándorlások fő nyertese volt, és 1994 óta kiemelkedően magas (12-17 ezrelék közötti) volt a vándorlási többlete. Miközben a megyék közül a legnagyobb belföldi mobilitás Pest megyét jellemezte, az ezer lakosra vetített legkisebb vándorforgalom Budapesten és az Alföld déli megyéiben fordult elő.

2008-ban Közép-Magyarország és Nyugat-Dunántúl volt a két befogadó régió, bár az utóbbi vándorlási többlete (2,4 ezer fő) csupán egytizede volt az előbbiének. A nyugat-dunántúli régióon belül azonban csak Győr-Moson-Sopron megyében haladta meg az odavándorlás az elvándorlások számát, Zala és Vas megye enyhe vándorlási

veszteséget mutatott (8. ábra). Közép-Magyarországon belül továbbra is elsősorban Pest megye volt az odavándorlók célterülete: közel 17 ezer fővel szaporodott lakossága a migrációnak köszönhetően.

8. ábra Ezer lakosra jutó belföldi vándorlási különbözet, 2008



Forrás: KSH, 2009.

A legnagyobb elvándorlás az utóbbi években is változatlanul Észak-Magyarországról és Észak-Alföldről volt. A lakosság lélekszámahoz képest a legjelentősebb vándorlási veszteséget Szabolcs-Szatmár-Bereg, illetve Borsod-Abaúj-Zemplén megye szenvedte el. Ebben a két megyében egyetlen éven belül majdnem minden századik lakosra jutott egy fő vándorlási veszteség.



A megyei jogú városokat tekintve 2007-ben Sopron, Szeged és Érd mutatott pozitív vándorlási egyenleget (9-10 ezrelék volt a belföldi vándorlási különbözet ezer lakosra jutó aránya), míg az elvándorlás leginkább Dunaújváros, Salgótarján és Eger városokat jellemezte.

## FOGALMAK

**Állandó (belföldi) vándorlás:** Az országhatáron belül településhatárt átlépő lakóhely-változtatás, amikor a vándorló lakóhelyét elhagyva más településen lévő lakást jelöl meg lakóhelyeül.

**Ideiglenes (belföldi) vándorlás:** Az országhatáron belül településhatárt átlépő lakásváltoztatás, amikor a vándorló lakóhelyét fenntartva változtat lakást, s új lakását tartózkodási helynek jelöli meg; vagy amikor egyik tartózkodási helyről másik tartózkodási helyre költözik.

**Ideiglenes visszavándorlás:** Az országhatáron belül településhatárt átlépő lakásváltoztatás, amikor a vándorló tartózkodási helyét elhagyva lakóhelyére tér vissza.

**Összes belföldi vándorlás:** Állandó és ideiglenes vándorlás, illetve visszavándorlás együtt.

**Belföldi vándorlási különbözet (vándorlási egyenleg):** Az ország egy adott közigazgatási egységébe állandó vagy ideiglenes jelleggel bejelentkezők, valamint visszavándorlók és az onnan más közigazgatási egységbe állandó vagy ideiglenes jelleggel bejelentkezők és visszavándorlók számának különbözete.

**Településen belüli költözés:** Egy adott település közigazgatási határára belüli lakásváltoztatás. Budapesten belül ide tartozik mind a kerületeken belüli, mind a kerületek közötti mozgás. A költözés esetében is megkülönböztetünk állandó és ideiglenes költözést.

**Vándorlási és költözési arányszámok:** A vándorlásban, illetve költözésben résztvevők számának a népesség évközepe számához viszonyított aránya ezer lakosra vetítve.

**Teljes vándorlási és költözési arányszámok:** Azt mutatják meg, hogy egy adott év vándorlási, illetve

költözési arányszámainak állandósulása esetén hányszor vándorolna, illetve költözne egy ember élete folyamán. Kiszámításuk: a vándorlásban, illetve költözésben részt vevők számát korévenként osztjuk a megfelelő korú évközepe népességgel, és e korévenkénti hányadosokat összeadjuk.

## HONLAPOK

<http://www.demografia.hu> – KSH Népegyetemi Kutatóintézet

<http://portal.ksh.hu> – Központi Statisztikai Hivatal (stADAT-táblák)

## IRODALOM

CSANÁDI G.–CSIZMADY A. (2002): „Szuburbanizáció és társadalom”, *Tér és Társadalom* 3: 27–55.

DÖVÉNYI Z. (2007): „A belföldi vándormozgalom strukturális és területi sajátosságai Magyarországon”, *Demográfia* 50. évf. 4: 335–359.

DÖVÉNYI Z. (2009): „A belső vándormozgalom Magyarországon: folyamatok és struktúrák”, *Statisztikai Szemle*, LIIIVII. évf. július–augusztus: 748–762.

EGEDY T.–KOVÁCS Z. (2005): A városrehabilitáció néhány elméleti kérdése. In: Egedy T. (szerk.) *Városrehabilitáció és társadalom*. MTA Földrajztudományi Kutatóintézet, Budapest: 9–20.

GINTER G. (2008): A belső vándorlások településhálózati jellegzetességei 1990-től napjainkig. In: Szónokyné A.G. (szerk.) *Magyarok a Kárpát-medencében*. Szegedi Tudományegyetem, Társadalom- és Gazdaságföldrajzi Tanszék, Szeged: 245–254.

ILLÉS S. (2000): Belföldi vándormozgalom a XX. század utolsó évtizedeiben. KSH NKI Kutatási jelentések 63. Budapest.

KSH (2008): A belföldi vándorlás főbb folyamatai 1990-től napjainkig. *Statisztikai Tükör*, II. évf. 132: 1–4.

KSH (2009): A népmozgalom területi különbségei. Internetes kiadvány – [www.ksh.hu](http://www.ksh.hu)

NÉMETH ZS. (2008): „A megyék társadalm szerkezete és a vándorlások”, *Demográfia* 51. évf. 2–3: 181–216.

