

A KÖZPONTI STATISZTIKAI HIVATAL
NÉPESSÉGTUDOMÁNYI KUTATÓ INTÉZETÉNEK
KUTATÁSI JELENTÉSEI

27.

KÖZPONTI STATISZTIKAI HIVATAL
NÉPESSÉGTUDOMÁNYI KUTATÓ INTÉZET

Igazgató:
Monigl István

ISSN 0236-736-X

Sorozatszerkesztő:
Káposztás Ferenc
tudományos titkár

Írta:
Munkácsy Ferenc
Szentgáli Tamás
Szivós Péter

Lektorálta:
Nagy Istvánné
Tóth László

A NÉPESSÉG GAZDASÁGI AKTIVÍTÁSÁNAK DEMOGRÁFIAI TÉNYEZŐI

**BUDAPEST
1985/5**

TARTALOMJEGYZÉK

BEVEZETÉS	7
I. NÉPESSÉG, MUNKAKÉPES KORÚ NÉPESSÉG, FOGLALKOZTATOTTSÁG	9
II. A FOGLALKOZTATÁS DEMOGRÁFIAI TÉNYEZŐI 1949-1980	15
1. A foglalkoztatás bővülésének mértéke	15
2. Az aktív kereső létszám változásának tényezői	17
III. A NÉPESSÉG GAZDASÁGI AKTIVITÁSÁNAK ELŐRESZÁMÍTÁSA	26
1. Kiinduló feltételezések	26
2. Az előreszámítás eredményei	28
IV. A KORÖSSZETÉTEL ALAKULÁSÁNAK GAZDASÁGI TARTALMÚ JELLEMZŐI	34
V. ÖSSZEFOGLALÁS	41
VI. HIVATKOZÁSOK	43
VII. MELLÉKLETEK	45
1. A kettős standardizálás módszere	46
2. A gazdasági aktivitás előreszámításának módszere	48
VIII. FÜGGELÉK	51
1. A népesség gazdasági aktivitás, korcsoport és nemek szerint 1949-1980	52-54
2. A munkaképes korú népesség gazdasági aktivitás, korcsoport és nemek szerint 1991, 2001	55
3. A népesség megoszlása gazdasági aktivitás, korcsoport és nemek szerint 1949-1980	56-58
4. A munkaképes korú népesség megoszlása gazdasági akti- vitás, korcsoport és nemek szerint 1991, 2001	59
5. A munkaképes korú népesség és aktív keresők korcsoport, nemek és településtípus szerint 1960-2001	60-62
6. A munkaképes korú népesség gazdasági aktivitási arány- száma korcsoportok, nemek és településtípusok szerint 1960-2001	63
7. A népesség gazdasági aktivitás, főbb korcsoportok és nemek szerint 1949-2001	64

8.	A népesség megoszlása gazdasági aktivitás, főbb korcsoportok és nemek szerint 1949-2001	65
9.	A népesség megoszlása gazdasági aktivitás, főbb korcsoportok és nemek szerint 1949-2001	66
10.	A munkaképes korú népesség korösszetétele, településtípusok szerint 1949-2001	67
11.	A munkaképes korú aktív keresők korösszetétele, településtípusok szerint 1949-2001	67
12.	Aktív keresők a megfelelő korú népességben belül az 1980 körüli években	68
13.	Az átlagéletkor alakulása	69

BEVEZETÉS

A XX. század második felében Magyarországon mind a népesedés, mind a foglalkoztatás területén jellegzetes folyamatok játszódnak le. Az ötvenes évektől a hetvenes évek végéig összességében még növekvő, de már egyre kedvezőtlenebb struktúrájú volt a népesség. Ugyanebben az időszakban a foglalkoztatottság színvonala igen rövid idő alatt ugrásszerűen nőtt és elérte a társadalmi-gazdasági viszonyaink között maximálisnak tekinthető szintet. A nyolcvanas-kilencvenes években a népesség fogyása a jellemző, és a foglalkoztatás mértéke is stagnál, sőt a mérséklődés sem zárható ki. Ez a párhuzamosság felületes megállapításokra csábítja az elemzőt. Tanulmányunk elsődleges célja, hogy elemezze a népesség szerepét a foglalkoztatásban.

Ennek érdekében elsőként azt vizsgáljuk, hogy népességfejlődésünk jelenlegi szakaszában milyen elvi összefüggések állíthatók fel a népesség és a munkaképes korú népesség létszámalakulása, továbbá ezekhez kapcsolódóan a gazdasági aktivitás szintje között. Majd azt kíséreljük meg szemléltetni, hogy az évszázad harmadik negyedében konkrétan milyen népesedési háttére volt a munkaerő-kínálat bővülésének. Olyan elemzési módszereket keresünk, amelyek segítségével érzékeltethetjük, hogy mennyiben determinálja a népességalakulás a munkaerő-felhasználás extenzív, bővítő jellegét. A munkaerő-kínálat alakulását számos társadalmi-gazdasági tényező befolyásolja. Ezek közül csak a főbb demográfiai elemeket (a népesség száma, kor, nem, településtípus szerinti struktúrája) emeljük ki.

A demográfiai jellemzőknek az évszázad végéig történő alakulásáról ma már lényegében megbízható képpel rendelkezünk. Így arra is vállalkozhatunk (III. fejezet), hogy a népességprognózis eredményeit felhasználva előre jelezzük a munkaerő-kínálat várható alakulását.

Az elmúlt 35 év folyamatai és az ezredfordulóig terjedő prognózis alapján 50 éves távlatban kirajzolódik előttünk a népesség nemenkénti, kor szerinti, területi összetétele, továbbá a gazdasági aktivitás főbb tendenciái. A tendenciaváltás szinte minden vetületben jól érzékelhető. A tanulmány befejező részében - inkább az illusztráció, semmint a mélyebb elemzés igényével - bemutatjuk a népesség, az aktív keresők egyre markánsabban kibontakozó öregedésének néhány, a témához kapcsolódó jellemzőjét és utalunk ezek lehetséges gazdasági hatására.

I. NÉPESSÉG, MUNKAKEPES KORÚ NÉPESSÉG, FOGLALKOZTATOTTSÁG

A népességalakulás és a foglalkoztatottság között első látásra szoros a kapcsolat. A gazdasági növekedés tényezőit vizsgáló elméletek is lényegében arányosnak tekintik a munkaerőt a népességgel, s ebből következően a népességtöbbletet a gazdasági növekedés egyik fontos elemének tartják. A valóság nem igazolja ezt az elvi feltételezést. Például széles körben ismert Chesnais és Sauvy vizsgálatának eredménye, akik 16 fejlett ország adatait felhasználva korrelációt számítottak a népességszám alakulása és a gazdasági növekedés között. Az együttható értéke nullához közelálló lett /1/.

A népességszám és a gazdasági növekedés közötti laza kapcsolatot előidéző okok között lényeges szerepet játszik, hogy a népességalakulás és a foglalkoztatottság nem függ olyan szorosan össze, mint azt mélyebb elemzés nélkül feltételezhetjük. A következőkben ennek összetevőit vizsgáljuk.

1. Elsőként a népesség és a munkaképes korú népesség alakulásának összefüggéseiről néhány megjegyzés.

A munkaképesség fogalma többféleképpen értelmezhető. Az egyén oldaláról nézve fiziológiai kategória, más összefüggésben, a munkavállalás jogi kereteinek megszabásakor társadalompolitikai kérdés. E kétféle közelítés természetesen nem ad azonos eredményt. Az, hogy ki meddig alkalmas aktív munkavégzésre, az egyén fizikai, egészségi adottságaitól, a munkakör jellegétől, a munkakörülményektől függ. A munkaképes kor határaitra generális, mindenkire és minden helyzetre érvényes szabály nem alakítható ki. Ezért a munkaképes kor jogilag deklarált alsó és felső határának megszabásakor koronként és országonként eltérő szempontok érvényesültek, a kialakult sokszínű kép létrejöttét a társadalompolitikai szempontok alapvetően befolyásolták.

A leggyakoribb, hogy a 15 és 65 év közöttieket tekintik produktív korúnak. A legtöbb országban a nők nyugdíjkorhatára alacsonyabb, mint a férfiaké, 60 illetve 55 év. A jogilag megszabott kereteken belül a munkábalépés és a nyugdíjbavonulás tényleges mértéke a működő intézményrendszerektől függően igen differenciált. E szövevényes helyzetet sem hazai, sem nemzetközi összefüggéseiben meg sem kíséreljük érzékeltetni. Témánkból kiindulva a munkaképes kort Magyarországon az állampolgárok nagyobb részére érvényes jogi keretekkel azonosítjuk (a férfiaknál 15-59, a nőknél 15-54 év). Magyarországon az első munkábalépés átlagos időpontja az alsó határnál több évvel magasabb, viszont a munkavállalók döntő többsége a nyugdíjjogosultság megszerzését követő egy éven belül felhagy az aktív kereső tevékenységgel. Ebben nagy szerepet játszik, hogy lehetőség van

a nyugdíj igénybevétele melletti részmunkaidős (egyres munkakörökben teljes munkaidős) munkavállalásra. Az így dolgozó nyugdíjasok azonban a jelenlegi statisztikai előírások szerint nem az aktív, hanem az inaktív népességhez tartoznak.

A demográfiai elméletben megoldott probléma annak kiszámítása, hogy stabil népesség esetében milyen reprodukciós arány biztosítja hosszabb távon a munkaképes korú népesség maximumát. Ez a számítás azonban inkább csak elvi jelentőségű, mert alkalmazása kapcsán századunkban több nehézség is felmerül:

- Az egyik az, hogy az összefüggés tényleges érvényesüléséhez hosszú időn át konstans termékenység szükséges, ami a legkevésbé sem mondható el a világ fejlettebb régiójának XX. századi fejlődéséről. A csak elvileg létező stabil népességmodellektől eltérően érzékelhetően fluktuáló népességalakulás figyelhető meg. Fokozottan igaz ez a II. világháború utáni időszakra és Magyarországra is. A nagylétszámú korcsoportok a megfelelő életkorokba kerülve átmenetileg semlegesítik a csökkenő termékenység hatását. Így például hazánkban az ötvenes évek elején született nagylétszámú korosztályokkal meginduló hullámok a hetvenes évek elején és a közeljövőben, a nyolcvanas-kilencvenes évek fordulóján érezhetően emelik a munkaképes korúak számát.
- A második jellegzetesség az, hogy a század harmadik negyedében, amelyet a témánkban készült elemzések általában átfognak, egyedi és véglegesen lezáruló folyamat zajlott le. Ebben az átmeneti időszakban a születések csökkenése eléggé előrehaladott volt ahhoz, hogy érezhetően csökkentse a gyermekek arányát, de nem érvényesült kellően hosszú ideig ahhoz, hogy jelentős előregedést okozzon. Talán túlzott egyszerűsítéssel fogalmazva: az idős korosztályok súlyaránya még nem volt túlzottan nagy, a fiataloké pedig már meglehetősen alacsony volt. Pontosan ez a periódus tehát az, amelyben egyszeri és valószínűleg meg nem ismétlődő demográfiai okok miatt a munkaképes korúak részaránya még alacsony termékenység mellett is kiugróan magas volt. Nyilvánvaló azonban ezen állapot átmenetisége és az is, hogy nem szolgálhat alapul általános érvényű következtetések levonására.

A demográfiai átmenet végén az előzőekben idézett összefüggések miatt a munkaképes korú népesség aránya átmenetileg meglehetősen érzékletlenné válik a termékenység változásaira. Hilde Wander mutat be egy skálát, amely stabil népességben, 74 éves születéskor várható élettartam mellett szemlélteti a nettó reprodukciós együttható és a 20-59 éves korú népesség részarányának kapcsolatát /2/.

Nettó reprodukciós együttható	20-59 évesek aránya az össznépességben (százalék)
1,5	48,7
1,4	49,5
1,3	50,2
1,2	50,8
1,1	51,4
1,0	51,7
0,9	51,8
0,8	51,7
0,7	51,1
0,6	49,8
0,5	47,7

A skálából látható, hogy egy alacsony halandóságú, stabil népességben a produktív korúak aránya akkor maximális, ha a nettó reprodukciós együttható 1,0 körül mozog, de nem sokkal alacsonyabb 1,2 és 0,7 közötti bármely érték esetén sem.

A fentieket figyelembe véve talán érthetővé válik, hogy miért nehéz vállalkozás az elmúlt évtizedek népesedési jellemzőit felhasználva normatívan megragadni az össznépesség és a munkaképes korú népesség létszáma és aránya közötti kapcsolatot. Ebben azonban nagy veszély is rejlik. Tapasztalva mindezt, előfordulhat, hogy lebecsüljük a termékenység szintjének hatását a produktív korú népességre és ezen keresztül a gazdasági folyamatokra. Pedig a jelzett átmeneti periódus lezajlása után a tartósan alacsony termékenység a fiatal korcsoportok törvénytörő kimerüléséhez, végső soron a munkaerő-potenciál szűküléséhez és - ami talán még lényegesebb - öregedéséhez vezet.

A csökkenő népesség tehát elvben csökkenő produktív korú népességet is jelent. A XX. század második felében Magyarországon (de más országokban is) ez az összefüggés kimutathatóan még nem bontakozik ki.

2. A következőkben azt vizsgáljuk, hogy mely tényezők határozzák meg a gazdasági aktivitást, milyen egybeesések és különbségek lehetnek a produktív korú népesség létszámalakulása és a foglalkoztatás méretei között.

E témakör tárgyalásakor abból célszerű kiindulni, hogy a munkaképes korú (és részben annál idősebb) népesség egy jelentős része meghatározott tényezők hatására bekapcsolódik, vagy bekapcsolódni kíván a társadalmilag szervezett munkavégzésbe. Ők alkotják a munkaerő kínálatát. A kínálat a munkaerő-piacon találkozik a döntően gazdasági tényezők által determinált kereslettel. A kínálat és a kereslet mennyiségileg és

minőségileg megfelelő része adja a foglalkoztatás tényleges mértékét.

A munkaerő kínálata természetesen összefügg demográfiai jellemzőkkel. Ha a kínálatot alakító - elsősorban társadalmi - tényezők nem változnának, a demográfiai viszonyok lényegében determinálnák a kínálatot. A munkaerő kínálatára vagy annak egyes részére vonatkozó társadalmi értékek azonban nem állandóak. Századunkban a legnagyobb változást a nőknek a társadalmilag szervezett munkába való bekapcsolódása okozta. E kiemelkedő jelentőségű tényezővel szemben a gazdasági aktivitást valamelyest mérsékelte a fiatalok meghosszabbodott tanulási ideje és (döntően a parasztgazdaság visszaszorulásából következően) a legidősebb korosztályok munkavégzésének mérséklődése.

E jellemzők a demográfiai átmenet befejező szakaszával időbelileg egybeesve éppen az utóbbi néhány évtizedben nehezítik a népesség és a foglalkoztatottság összefüggéseinek kimutatását. Igaz ez a szocialista országok, így hazánk esetében is, ahol az ötvenes, hatvanas évtizedben a gazdasági aktivitás ugrásszerű növekedése következett be. Az aktivitás gyors növekedése - bár látszólag gazdasági érvek támasztották alá - döntően társadalompolitikai okokból valósult meg. A termelőeszközök magántulajdonát megszüntető és egyúttal a teljes foglalkoztatottság elvét alkalmazó társadalomban a létbiztonság elérésének kizárólagos útja a munkavégzés. Ez a tény párosulva a kétkeresős családmódellet kialakító bérarányokkal, a mezőgazdaság népességeltartó képességének relatív romlásával, az iskolázottság emelkedésével, az urbanizációval, a női munkaerő-kínálatot ugrásszerűen megnövelte. Magasan preferált értékévé vált a társadalmilag szervezett munkavégzés, amelyet nemcsak a propaganda támogatott, hanem a társadalmi juttatások igénybevételi rendszere is.

Ez a társadalompolitika önmagában is szinte kötelezővé teszi a szocialista állam számára a munkahelyek tömeges létrehozását. Ettől függetlenül azonban, mint azt a közgazdaságtan /3/ és a munkagazdaságtan /4/ már bebizonyította, a szocialista gazdaság rendszerbeli specifikuma a munkaerő-kínálattól függetlenül magas munkaerő-kereslet kialakulása, és így a munkaerő-hiány érvényesülése.

Összességében tehát objektív tényezők hatnak abba az irányba, hogy szocialista körülmények között a foglalkoztatás a munkaerő-kínálat maximumán valósuljon meg. Lényegében függetlenül attól, hogy ez hatékony foglalkoztatást tesz-e lehetővé, illetve, hogy a kínálat és a kereslet minőségi jegyei között vannak-e érezhető eltérések. A munkaerő-kínálat maximumán létrejövő foglalkoztatás tartós érvényesülése pedig azt jelenti, hogy a munkaképes korú népesség létszáma, kor és nem szerinti összetétele az aktív keresők létszámának egyik lényeges meghatározója.

A tőkés termelési mód esetében más a helyzet. Elvileg - és ettől természetesen a tőkés állam gazdaság szervező, a munkanélküliséget mérséklő beavatkozásának függvényeként a gyakorlatban lényeges eltérések lehetnek - a munkaerő iránt csak olyan mértékű

és struktúrájú a kereslet, amely hatékony foglalkoztatást tesz lehetővé. A magas munkaerő-kínálat nem függvényszerűen vonja maga után a gazdasági tényezők által meghatározott kereslet emelkedését. Nem rendszerbeli, de gyakorlati különbség, hogy a fejlett tőkés országok jelentős része munkaerő-kínálatát bevándorlással, vendégmunkások foglalkoztatásával is módosítja időszakonként. Ez azzal is összefügg, hogy a hatékony foglalkoztatás kemény követelményéből adódóan a kínálat és kereslet minőségi eltérése, illetve a munkaerőnek a kereslethez történő alkalmazkodóképessége is döntő tényezője a foglalkoztatási szint kialakulásának:

A gazdasági aktivitás alakulásának törvényszerűségei tehát elsősorban a tőkés termelési módban olyanok, hogy azok tovább lazítják a népesség és a foglalkoztatás - mennyiségi értelemben vett - kapcsolatát. Az európai szocialista országokban, ahol a foglalkoztatottság maximális, a munkaképes korú népesség sokkal közvetlenebb meghatározója az aktív keresők létszámának. Ahhoz azonban, hogy ez a gazdaság növekedésében is tükröződjön, szükséges, hogy a többlet munkaerő valóban hozzá is járuljon a nemzeti jövedelem növekedéséhez, tehát, hogy foglalkoztatása hatékony legyen. Nem tartozik szorosan tárgyunkhoz, így csak utalunk rá, hogy e követelmény Magyarországon eddig lényegében nem teljesült.

Elemzésünkben a népességnek a gazdasági növekedésre gyakorolt hatását két részre bontottuk. Láttuk, hogy a demográfiai átmenet befejező szakaszában, a fluktuáló, stagnáló népességalakulás nem határozza meg egyértelműen a produktív korú népesség létszámát. Remélhetőleg sikerült érzékeltetni, hogy a gazdasági aktivitásra való sokrétű társadalmi, gazdasági tényezők következtében a produktív korú népesség és a foglalkoztatottság között sem feltétlenül függvényszerű a kapcsolat. Az európai szocialista országok, ahol a foglalkoztatottság a munkaerő-kínálat maximumán alakul ki, ebből a szempontból bizonyos fokig kivételt képeznek.

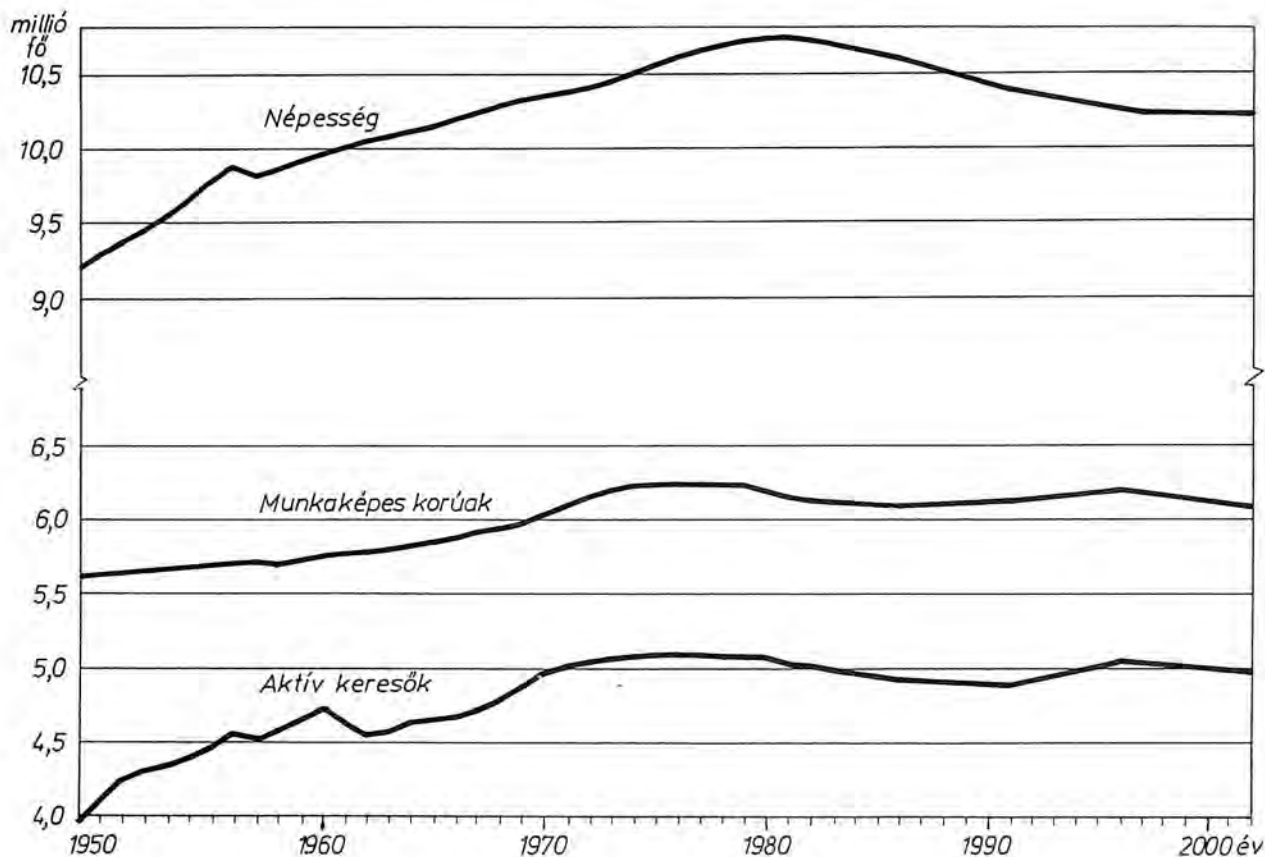
A fenti összefüggések tükröződnek a magyar népesség és az aktív keresők 1949-2001 közötti alakulásában¹.(I. ábra)

Az össznépeség és a munkaképes korú népesség létszámalakulásának tendenciája Magyarországon a 70-es évek elejéig megegyezett. A növekedés ütemében fedezhető fel különbség, mert az 50-es években a népesség sokkal gyorsabban nőtt, mint a munkaképes korú népesség. 1974 után viszont a munkavállalási korúak száma néhány évig stagnált, majd csökkenni kezdett. Ezzel szemben az össznépeség ugyanebben az időszakban - a szülőképes korba lépő nagylétszámú korosztályok és az 1975-ös népesedéspolitikai intézkedések hatására - átmenetileg viszonylag gyors ütemben nőtt. Az 1980-as évek elején kezdődött meg

¹ A jövőre vonatkozó adatok a KSH NKI 1983 II/2. jelű népességprognózisa /5/, illetve az az aktív keresők száma jelen tanulmány III. fejezetében ismerttetett prognózis alapján kerültek figyelembevételre.

a népesség csökkenése, ami most már tartós tendenciának ígérkezik. Közben azonban a munkaképes korú népesség létszáma egy újabb hullámhegyet ír le – a 70-es évek közepén született nagylétszámú korosztályok munkavállalási korba jutásának következményeképp.

I. Népesség, munkaképes korú népesség, aktív keresők (1949-2001)



A népesség és a munkavállalási korú népesség létszámalakulása között tehát a XX. század második felében csak laza kapcsolatot fedezhetünk fel. Az aktív keresők száma viszont sokkal szorosabban kapcsolódik a munkaképes korúak létszámalakulásához. Igazolva ezzel azt, hogy a foglalkoztatást a vizsgált időszak legnagyobb részében a munkaerő kínálata determinálta. Csupán a 60-as évek legelején fedezhető fel jelentősebb eltérés, ez azonban a TSZ-szervezések időszaka volt.

II. A FOGLALKOZTATÁS DEMOGRÁFIAI TÉNYEZŐI 1949-1980

1. A foglalkoztatás bővülésének mértéke

Az 1950-es, 1960-as évek sajátos szakaszt képeznek a magyarországi foglalkoztatás történetében. Az 1. tábla segítségével elhelyezhetjük ezt az időszakot a század népesedési és foglalkoztatási folyamtaiban.

1. A népesség és az aktív keresők létszámváltozása

Magyarországon

(százalék)

Magnevezés	I d ő s z a k		
	1949/1900	1970/1949	2000/1970
		Férfi	
Népesség	129	113	98
Aktív keresők	136	101	94
		Nő	
Népesség	139	111	100
Aktív keresők	167	172	109
		Összesen	
Népesség	134	112	99
Aktív keresők	144	121	100

Az évszázad első felében a népesség a jelenlegi országterületen több mint két millió fővel növekedett. Ezt meghaladó ütemben, kiegyensúlyozottan emelkedett az aktív keresők létszáma (összességében ugyancsak több mint két millió fővel). A gazdasági aktivitás elsősorban a nők körében nőtt, de a férfi aktív keresők száma is bővült néhány százalékkal. (Az 1. tábla viszonyszámainak értékelésénél figyelembe kell venni, hogy az 1949-es népszámlálás idején még erőteljesen érezhető volt a II. világháború hatása a férfi aktív keresők létszámában. A megfelelő 1941-es adat 117 ezer fővel magasabb.) Összességében tehát az évszázad első felében a foglalkoztatás meglehetősen dinamikusán bővült.

1949 és 1970 között – miközben a népesség összlétszámának növekedési üteme lényegében megegyezett a korábbi hosszabb időszak átlagával – a foglalkoztatás növekedése tovább gyorsult. Különösen jellegzetes azonban, hogy ebben az időszakban a férfi aktív

keresők száma már nem nőtt, az összkereső létszám emelkedése a női keresők többletéből származott. 1949 és 1970 között mintegy 860 ezer fővel emelkedett az aktív kereső nők száma, míg a megelőző 50 évben 480 ezer fővel. Az átlagos éves növekedési ütem az ötvenes-hatvanas években több mint 2,5-szerese a megelőző hosszú távú időszakénak. A nők foglalkoztatása terén tehát az 1949-től kezdődő 21 év rendkívül erőteljes változást hozott.

Az, hogy ebben az időszakban az aktív keresők száma gyorsan emelkedett, lényegében megfelelt a világ fejlett régióiban kialakult tendenciáknak. A szocialista országok gyors gazdasági növekedése, illetve a tőkés konjunktúra a 70-es évek elejéig dinamikusan emelte a munkerő iránti keresletet e térségekben. Az is jellemző volt azonban, hogy ez a fejlődés az országok többségében lassúbb volt, mint a népesség növekedése (2. tábla). Ebből a szempontból tehát hazánk Európában kivételt képezett: az átlagnál valamivel lassúbb népességnövekedés az átlagot meghaladó aktív keresőlétszám növekedéssel járt együtt.

2. Az aktív keresők számának és a gazdasági aktivitás színvonalának változása a világ fejlett régióiban 1950 és 1970 között

Régió	Aktív keresők		Gazdasági aktivitás	
	1970-ben (millió fő)	index 1950=100	szintje (százalék) 1970-ben	index 1950=100
Nyugat- és Észak-Európa	96,8	111	43,2	94
Dél-európai tőkés országok	38,6	102	36,5	87
Európai szocialista országok (SZU nélkül)	61,7	116	49,9	98
Szovjetunió	123,0	131	50,4	97
Észak-Amerika	91,7	138	40,8	101
Japán	53,3	148	50,9	117
Fejlett régió együtt	465,1	124	45,3	98
Magyarország	5,0	122	48,3	109

Forrás: /6/

Az évszázad utolsó évtizedeiben - mint ismeretes - Magyarországon stagnáló, majd csökkenő népességszám jellemző. 1970 után az aktív kereső létszám növekedése is lelassult, a 80-as évtizedben már abszolút értelemben is csökken, majd a 90-es évek elején átmenetileg valamelyest növekedik. De a változás nagyságrendje elmarad az 1949

és 1970 közötti időszakhoz képest. A viszonylagos "összhang" a népességalakulás és a foglalkoztatás között tehát az ötvenes-hatvanas években bomlott meg leginkább.

2. Az aktív kereső létszám változásának tényezői

A munkaerő-helyzet felszabadulás utáni változásával foglalkozó elemzések nagy többsége a foglalkoztatáspolitikai, illetve az ennek eredményeképp kialakuló gazdasági növekedés szempontjából közelítette meg a problémakört. Ezek közül a legszínvonalasabb, legteljesebb a "Munkagazdaságtan" c. kézikönyvben található /6/. Az alapvetően demográfiai indíttatású elemzéssel azonban alig találkozunk, pedig Tamásy József már korán felvetette a munkaerő demográfiai oldalról történő vizsgálatának szükségességét és felvázolta az elemzés egy lehetséges elméleti keretét /7/. A 60-as években és a 70-es évek elején Valkovics Emil végzett gazdaságdemográfiai kutatásokat a tényleges gazdasági korfák és a gazdasági halandósági táblák elemzését alkalmazva /8, 9/.

Az eltelt évtizedek fejlődéséről rendelkezésre álló adatok ma már lehetővé teszik, hogy a fő foglalkoztatási folyamatok háttérét keresve a népesség számában és összetételében bekövetkezett változások hosszabb távon érvényesülő "finomabb" összefüggéseit is megkíséreljük feltárni. Így a következőkben arra keresünk választ, hogy a gazdaságilag aktív népesség számában és az össznépességben belüli arányában bekövetkezett változások mennyiben származnak az össznépesség létszámának változásából, mennyiben nemenkénti és korstruktúrájának eltolódásából és mennyiben a korszecifikus aktivitási arányszámok módosulásából. Nagy jelentősége van továbbá a lezajlott folyamatok időbeli eltéréseinek. (Korcsoportonkénti gazdasági aktivitási adatok csak az egyes népszámlálások alkalmával állnak rendelkezésre, így az időszakok határait kénytelenek vagyunk a népszámlálások dátumaival megadni.)

Első lépésként a népesség és a gazdasági aktivitás adatait kettős standardizálás módszerével elemeztük. (A módszer rövid leírását és az eredménymutatók értelmezését az 1. sz. melléklet tartalmazza.)

3. A kettős standardizálás eredményei a 15-69 éves korú népesség
adatai alapján
Országos adatok

	1949-1960			1960-1970			1970-1980		
	férfi	nő	együtt	férfi	nő	együtt	férfi	nő	együtt
Ezer fő									
Az abszolút népesség- struktúra változásának hatása	180	44	207	185	75	253	142	56	195
Az aktivitási arányszá- mok változásának hatása	-8	450	459	-226	333	114	-187	102	-82
Együtt	172	494	666	-41	408	367	-45	158	113
Százalék									
A relatív népesség- struktúra változásának hatása	0,0	-1,0	-0,6	-2,1	-1,3	-1,6	3,2	1,5	2,4
Az aktivitási arányszá- mok változásának hatása	-0,3	11,8	7,0	-6,9	9,2	1,7	-5,2	2,6	-1,1
Együtt	-0,3	10,8	6,4	-9,0	7,9	0,1	-2,0	4,1	1,3

A 3. tábla alapján a következő főbb megállapítások tehetők:

- a/ Az aktív kereső létszám 30 év alatt mintegy egymilliósz névekedésének 60 százaléka 1960-ig, további 30 százaléka 1970-ig következett be. A gazdasági aktivitás jelentős emelkedése tehát viszonylag rövid időszakra tehető.
- b/ A népességszám növekedése az egész időszak során jelentős mértékben alapul szolgált az aktív keresők létszámának emelkedéséhez. Ezt a tényt az elemzések eddig nem emelték ki. Pedig 1949 és 1980 között a 15-69 éves népesség létszáma mintegy 950 ezer fővel emelkedett. Ebből is következik, hogy az össznépességet vizsgálva a 60-as években a megfelelő korú népesség növekedésének nagyobb volt a szerepe az aktív kereső létszám bővülésében, mint a korszpecifikus aktivitási arányszámok változásának. 1970 után, amikor a férfiak és nők együttes korcsoportonkénti aktivitása csökkent, még egyértelműbb ez az összefüggés.
- c/ A produktív korú népesség belső korstruktúrájának változása a gazdasági aktivitás emelkedéséhez érdemben nem járult hozzá. 1949 és 1970 között enyhén negatív hatása volt, a hetvenes években - amikor az ötvenes években született nagylétszámú korosztályok elérték a munkaképes kort - vált csak átmenetileg pozitívá.
- d/ A korszpecifikus aktivitási arányszámok emelkedésének, tehát a szűken vett gazdasági aktivitás változásának az ötvenes években volt meghatározó szerepe. Ez kizárólag a

nők fokozott munkába állásának köszönhető, mivel a férfiak korcsoportonkénti gazdasági aktivitása az egész időszak alatt - de döntő módon 1960 után - jelentősen csökkent. Ez az aktivitás csökkenés részben a legfiatalabb korcsoportban, és meghatározó módon a legidősebbek között következett be. Jellemző, hogy míg 1960-ban a 70 éven feletti népesség mintegy fele volt gazdaságilag aktív, 1980-ban ez az arány már csak 3 százalék volt. (Mindebben a mezőgazdaság szocialista átszervezése játszott jelentős szerepet.)

Összességében tehát kiemelhetjük, hogy a demográfiai elem, vagyis a produktív korú népesség létszámnövekedése egyik meghatározója volt a foglalkoztatás növekedésének. Ez párosulva a nők tömeges munkába vonásával az ötvenes-hatvanas években az aktív keresők számának ugrásszerű emelkedését eredményezte.

A gazdasági aktivitás fentiekben vázolt változása eltérő módon ment végbe az egyes településtípusok szerint. A megfelelő adatok hiányában csak 1960-tól tudjuk ezeket a folyamatokat nyomon követni. A kettős standardizálás eredményeiről a 4. tábla tájékoztat.

4. Kettős standardizálás eredményei a 15-59 éves férfi és a 15-54 éves női népesség adatai alapján

	B u d a p e s t				V á r o s o k				K ö z s é g e k			
	1960-70		1970-1980		1960-70		1970-1980		1960-70		1970-1980	
	együtt	férfi	nő	együtt	együtt	férfi	nő	együtt	együtt	férfi	nő	együtt

Ezer fő

Az abszolút népesség- struktúra vál- tozásának ha- tása	68	20	0	19	275	246	188	433	-150	-123	-121	-250
Az aktivitási arányszámok vál- tozásának hatása	42	-16	-12	-27	18	-20	26	7	232	-20	156	142
Együtt	110	4	-12	-8	293	226	214	440	82	-143	35	-108

Százalék

A relatív né- pesség- struktúra változásának hatása	-1,9	3,0	2,5	2,8	-1,1	1,7	1,0	1,3	-0,7	1,9	0,2	1,0
Az aktivitási arányszámok vál- tozásának hatása	3,6	-2,6	-2,0	-2,3	1,3	-2,3	3,2	0,5	6,5	-1,2	10,3	4,5
Együtt	1,7	0,4	0,5	0,5	0,2	-0,6	4,2	1,8	5,8	0,7	10,5	5,5

A főbb jellemzők a következők:

- a/ A 60-as években mindhárom településtípusban emelkedett még az aktív keresők száma. 1970 után már differenciáltabb változások figyelhetők meg. A városokban jelentősen növekedett a létszám, Budapesten lényegében stagnált, a községekben csökkent.
- b/ A fenti különbség döntően a produktív korú népesség létszám alakulásának különbségeiből származik. A vidéki városokban a 60-as években, de különösen a 70-es években határozottan emelkedett a munkavállalás szempontjából szóbajöhető korcsoportok abszolút száma. Budapesten minimális a növekedés, míg a községekben már a 60-as években is csökkent e népességcsoport létszáma, amely csökkenés az elmúlt évtizedben felgyorsult.
- c/ A produktív korúak belső korstruktúrája - hasonlóan az országosan összesített mutatókhoz - egyik településtípusban sem játszott meghatározó szerepet. Korábban mérsékelten negatív hatást gyakorolt, 1970 után átmenetileg emelkedett néhány fiatalabb korcsoport aránya.
- d/ A korspecifikus gazdasági aktivitási arányszámok a 60-as években még növekedtek, túlnyomórészt a községekben. 1970 után Budapesten mindkét nem esetében, a városokban és a községekben a férfiaknál már egyértelmű a csökkenés. A vidéki városokban élő nők gazdasági aktivitása ebben az időszakban még kismértékben, a községekben élő nőké viszont jelentősebben emelkedett. (Utóbbiak esetében az aktivitás emelkedése túlkompenzálta a produktív korú népességfogyás hatását.) Mindez arra utal, hogy a falusi nők munkába vonásának folyamata - ha mértékében csökkent is - a 80-as évekig még nem zárult le végérvényesen.

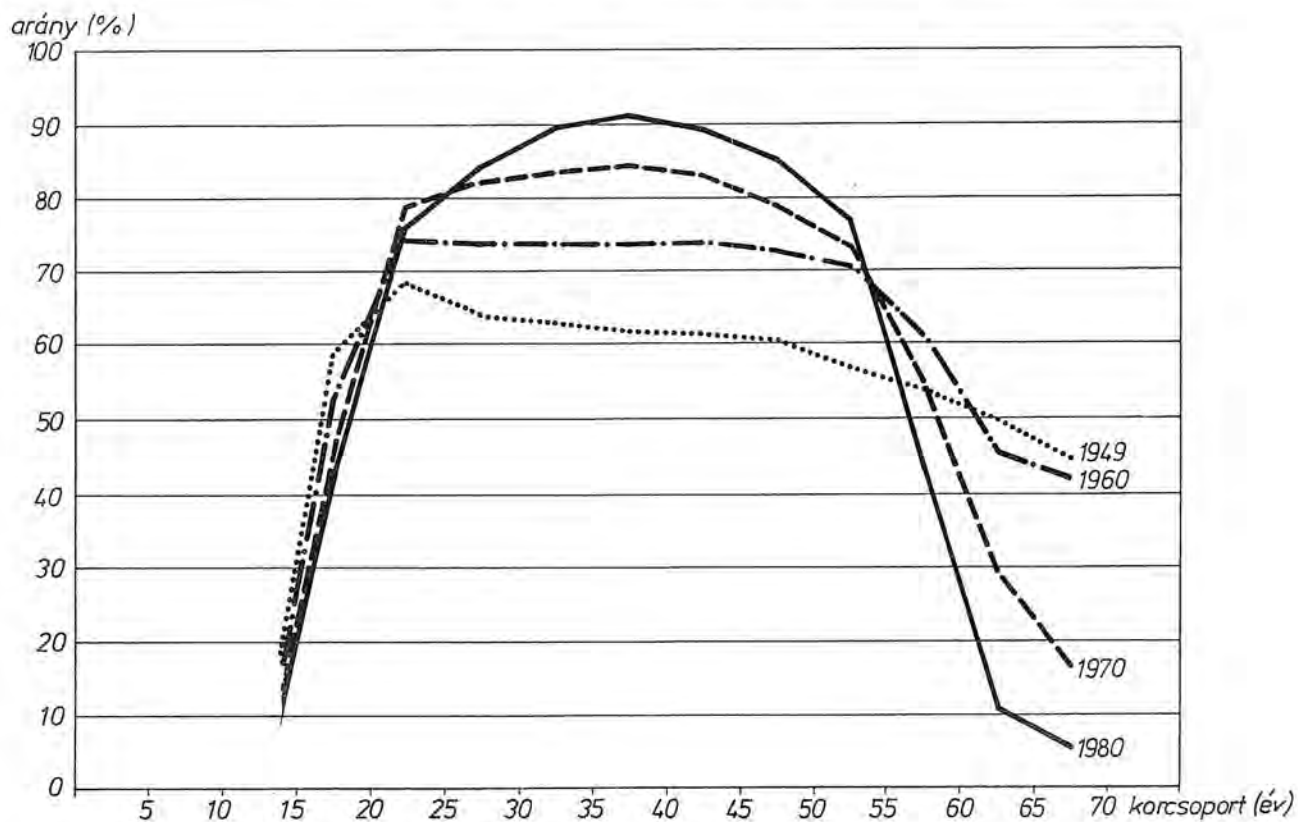
3. A korcsoportos gazdasági aktivitás változása

Az 1949-1980-as időszakban nemcsak a foglalkoztatás demográfiai hátterében, hanem korcsoportonként és nemenként vizsgálva magában a gazdasági aktivitásban is jellegzetes folyamatok zajlottak le. A változások jól kirajzolódnak a következő grafikonon.

A foglalkoztatás gyors bővülése a 20-54 éves korosztályok gazdasági aktivitásának emelkedése és ezzel egyidejűleg a legfiatalabb és a legidősebb még produktív korcsoportok munkában való részvételének egyértelmű csökkenése mellett zajlott le. A 20-54 éves népesség korcsoportos aktivitási arányszáma 1949-ben 55-69 százalék között mozogtak, 1980-ban már 77-91 százalék között.

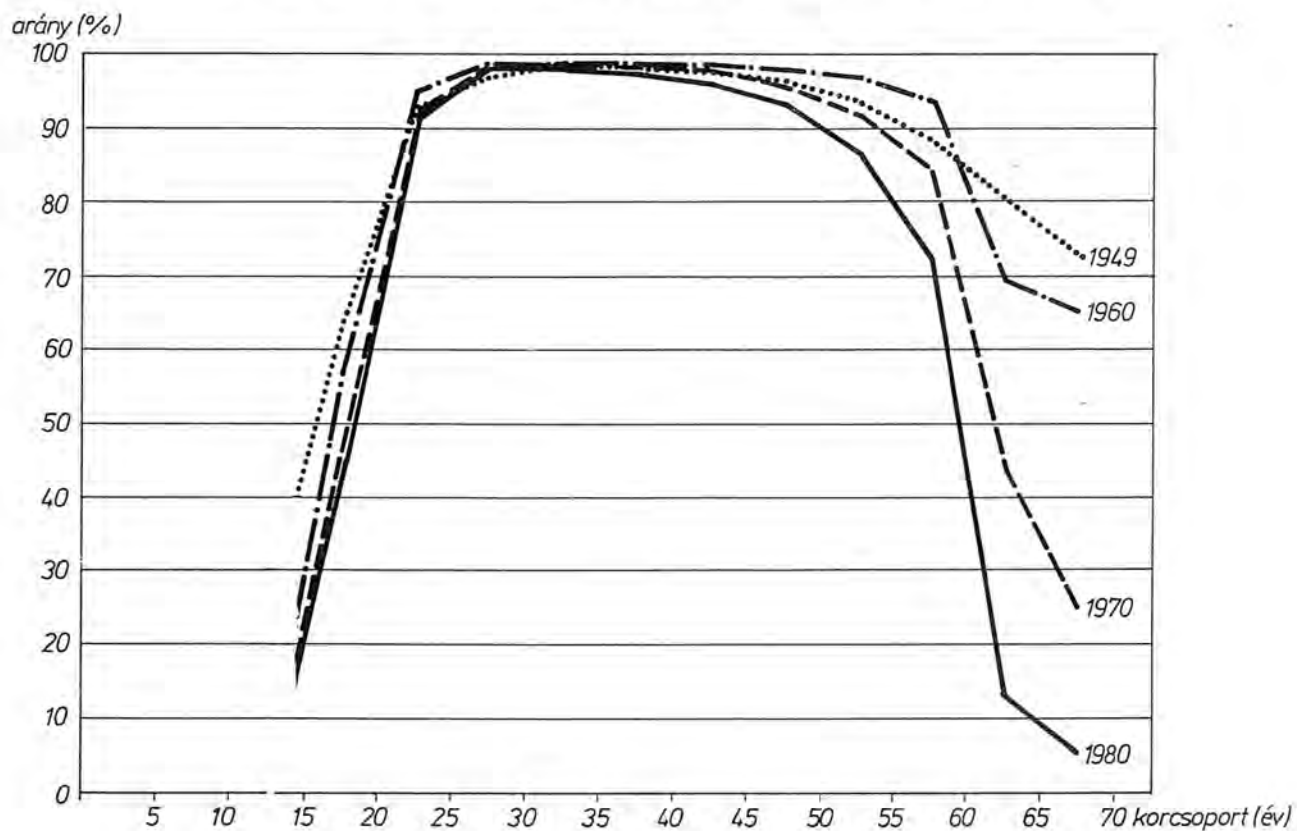
A férfiakat és nőket együtt vizsgálva 1949-ben és 1960-ban a 20-24 éves korcsoportban legmagasabb az aktivitási arány, később ez áttolódott a 35-40 éves korcsoportra is. Míg az időszak legelején balra aszimmetrikus a korcsoportos gazdasági aktivitás görbéje, 1970-ben és 1980-ban majdnem szabályos parabolát ír le. Nemenként vizsgálva láthatjuk, hogy ez az alakváltozás a nők aktivizálódásával és a gyűes bevezetésével függ össze. (II. ábra)

II. Az aktív keresők aránya a megfelelő korú népességben

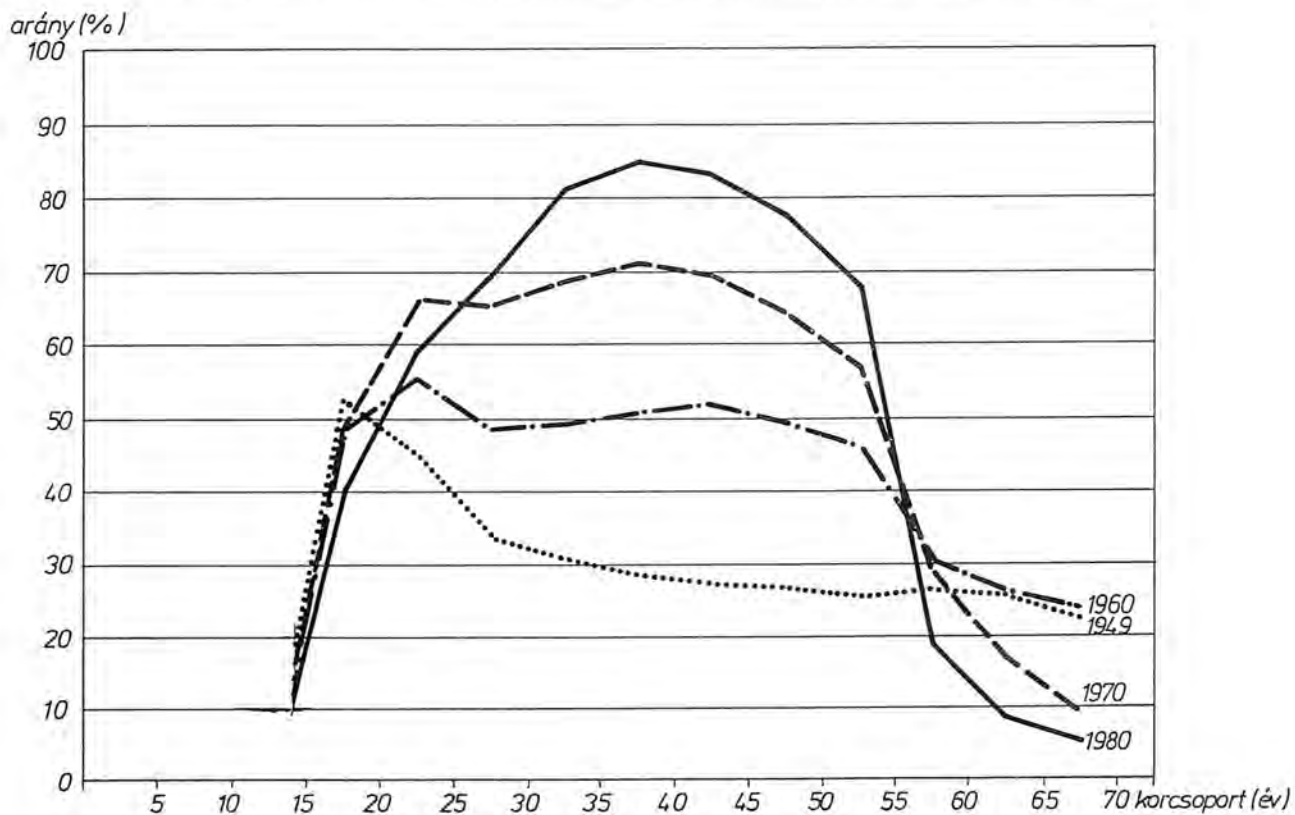


A férfiak gazdasági aktivitásának változásában az idősebb korosztályok idővel mérséklődő munkavállalása a fő jellemző. A legidősebb korcsoportokban ez a mezőgazdaság szocialista átszervezéséből, illetve a nyugdíjszabályokból adódik. Elgondolkoztató azonban, hogy az aktivitás csökkenése már a 40-59 éves népesség esetében is jól érzékelhető. Tekintve, hogy ez egyik jele a dolgozó népesség munkaképessége idő előtti csökkenésének, kedvezőtlen gazdasági és társadalmi jelenségre utal. (III. ábra)

III. Az aktív kereső férfiak aránya a megfelelő korú férfi népességben

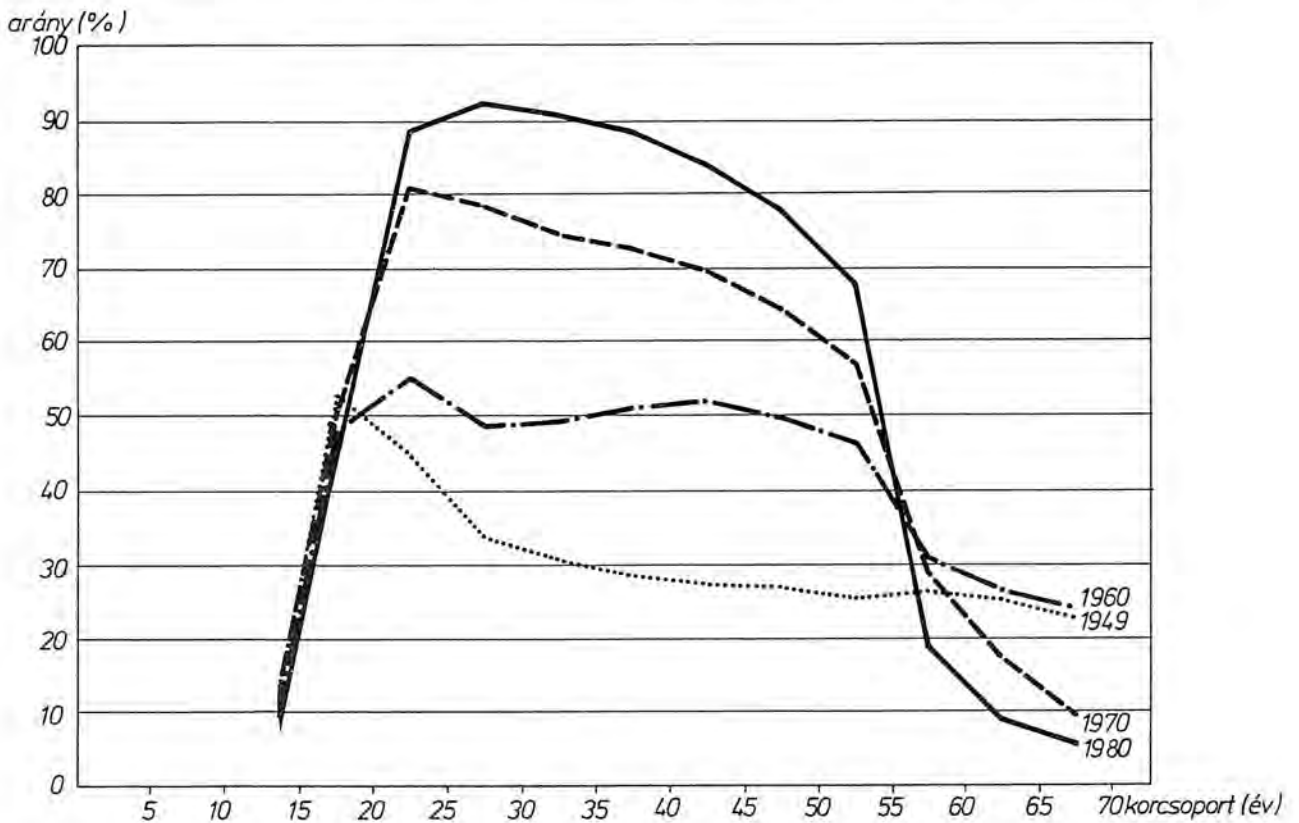


IV. Az aktív kereső nők aránya a megfelelő korú női népességben



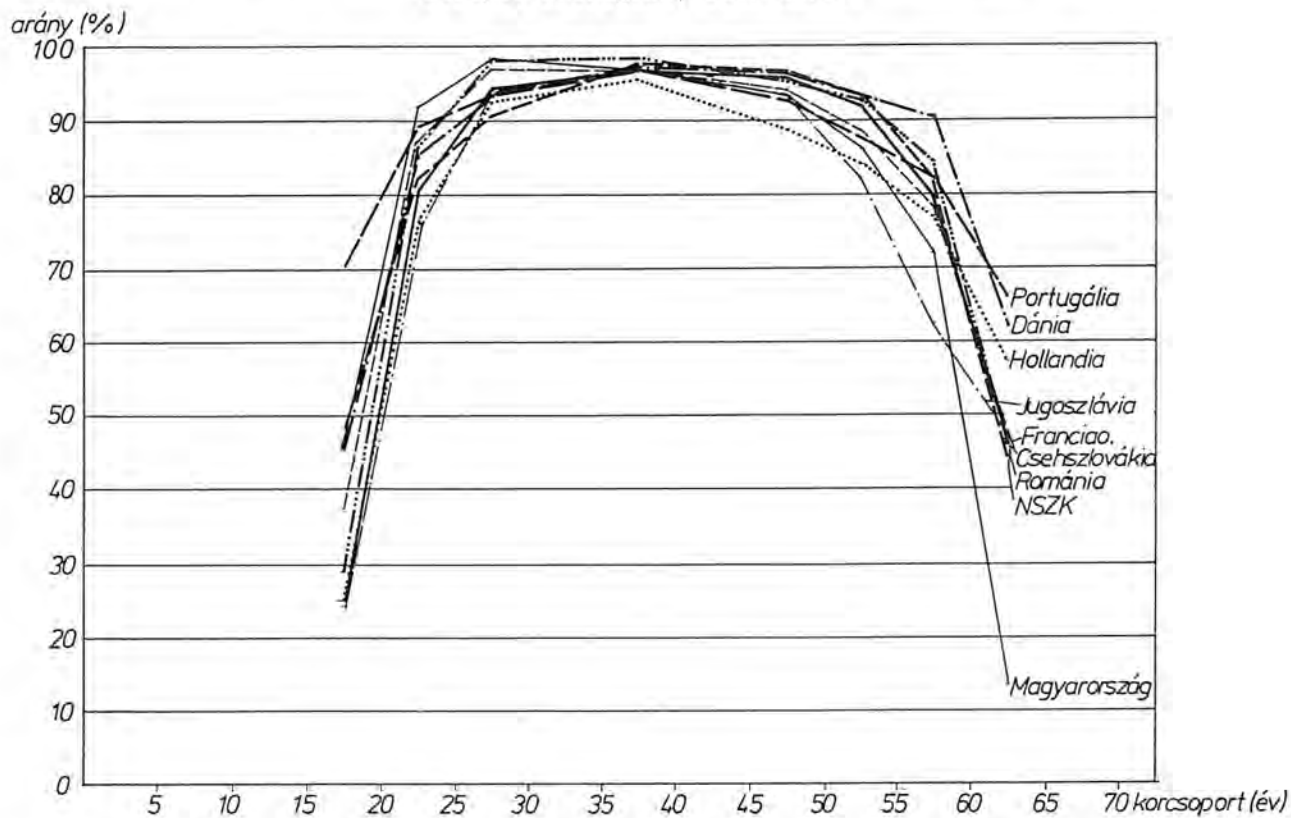
A nők gazdasági aktivitási arányszámait illusztráló grafikonon (IV. ábra) láthatjuk, hogy a társadalmilag szervezett munkavégzésbe való bekapcsolódásukkal egyidejűleg az ötvenes években megkezdődött a szakirodalomból ismert bimodális aktivitási görbe kialakulása. (Az iskolai tanulmányok befejezése utáni magas gazdasági aktivitás a szülés, gyermeknevelés időszakában mérséklődik, majd 35-40 éves életkorban újra nő.) Az 1960-as, 1970-es aktivitási görbén ez jól észrevehető. A Gyēs bevezetése megváltoztatta ezt a helyzetet, és így alakulhatott ki 1980-ra a nők gazdasági aktivitásának sajátos, jobboldali aszimmetrikus görbéje. Amennyiben a gyēsön lévőköt az aktív keresők közé számítjuk, 1970-ben, de különösen 1980-ban már "szabályos", a férfiakéhoz hasonló görbét kapunk. (V. ábra)

V. Az aktív kereső és gyēsön lévő nők aránya a megfelelő korú női népességben

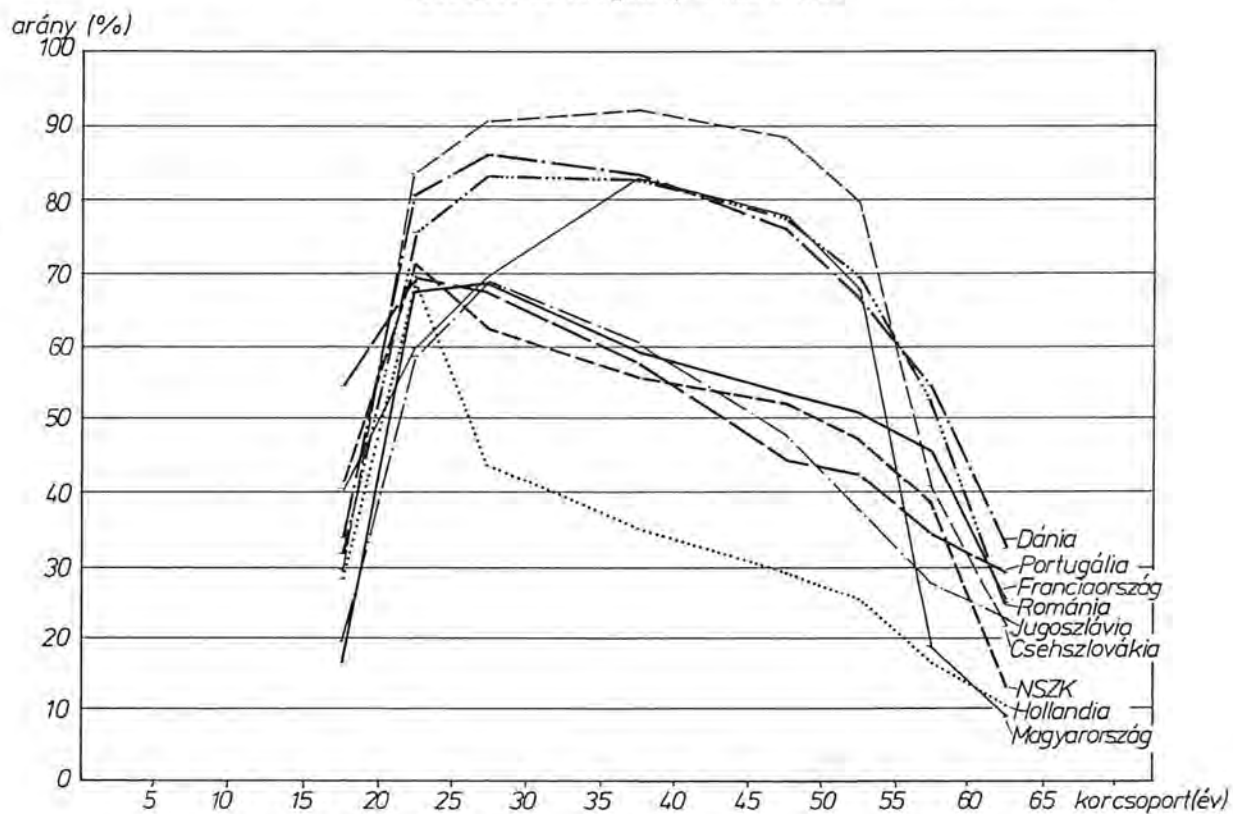


Ha néhány európai ország gazdasági aktivitási görbéi között vizsgáljuk a Magyarországon 1980-ra kialakult görbét, a korábban említett jellegzetességek jól kirajzolódnak. (VI., VII. ábra)

VI. Az aktív keresők aránya a megfelelő korú férfi népességben néhány európai országban, 1980 körül



VII. Az aktív keresők aránya a megfelelő korú női népességben néhány európai országban, 1980 körül



A férfiak esetében a legidősebb korcsoportok gazdasági aktivitásában igen nagy a szóródás, de a magyar adat messze a legalacsonyabb. (Míg a 60-64 éves férfiak gazdasági aktivitása a véletlenszerűen kiemelt európai országokban 40 százalék feletti, a hasonló tartalmú magyar mutató 13 százalék!) Ugyancsak alacsonyak a 35-49 évesek gazdasági aktivitását jelző mutatók.

A nőkre vonatkozó ábrán (bár az osztályközök igen nagyok) a tőkés országok esetében megfigyelhető a már említett bimodális görbe. Ismert, bár nem teljesen mechanikusan alkalmazható összefüggés, hogy a szocialista országokban a gazdasági aktivitás általában magasabb. Mindkét országcsoportban azonban jól megfigyelhető a 20-29 éves korcsoport magas aktivitási értéke. A gyēs miatt a magyar aktivitási görbe ebből a szempontból sajátosan alakul. Ha mértékében nem is a férfiakéhoz hasonlóan, de a nők esetében is megfigyelhető az 55 éven felüliekre vonatkozó magyar adatok alacsony szintje.

III. A NÉPESSÉG GAZDASÁGI AKTIVITÁSÁNAK ELŐRESZÁMÍTÁSA²

1. Kiinduló feltételezések

A KSH NKI 1983-ban készült népességprognózisát felhasználva számítást végeztünk a gazdasági aktivitás jövőbeni alakulásának jelzésére. Maga a számítás a munkaerő-tervezésben rendszeresen alkalmazott módszerrel, a korcsoportos gazdasági aktivitási (és inaktivitási) ráták előrejelzésével készült, így különleges módszertani újítást nem tartalmaz. (A módszer lényegéről, korlátairól és az általunk végzett kisebb finomításokról a 2. sz. melléklet tájékoztat.) Nagy gondot fordítottunk viszont arra, hogy a lehetőségekhez képest elkerüljük azt a csapdát, amit a múltban kialakult tendenciákhoz való túlzott ragaszkodás jelent, amelybe a korszakváltások idején a tervezők könnyen beleeshetnek.

A megelőző évtizedekben a gazdasági aktivitási arányszámok az alábbi főbb tendenciákat tükrözték:

- gyorsan nőtt a munkaképes korú tanulók aránya;
- csökkent az idős korosztályok gazdasági aktivitása;
- különösen a hetvenes évtizedtől érezhetően nőtt a munkaképes korú inaktív keresők aránya;
- jelentősen mérséklődött a háztartásbeli nők aránya;
- és a fentiekkel szoros összefüggésben - mint ahogy azt már részletesen elemeztük - emelkedett a nők gazdasági aktivitása.

Az ezredfordulóig terjedő időszakra vonatkozóan a prognózisban a következő feltételezésekkel éltünk:

- A munkavállalási korú tanulók számának alakulására végzett számítás - összhangban a közoktatás távlati fejlesztési programjával - az általános iskolát végzetteknel enyhén növekvő továbbtanulási arányt - 94-97 % - vesz figyelembe, és a 90-es évek elejétől a középiskolák súlyát fokozatosan növeli. Továbbá azzal számol, hogy - a társadalmi, gazdasági igényekkel és a demográfiai hullám alakulásával összhangban - a 90-es évtizedben a felsőoktatásban továbbtanulók száma emelkedik.

E prognózis szerint az 1981. évi 375 ezres tanulólétszám 1986-ra kb. 35 ezerrel, az ezt követő öt évben további mintegy 80 ezerrel nő. Ezután az ezredfordulóig kb. 30 ezerrel csökken és várhatóan 450-460 ezer fő körül alakul.

² E fejezet Böszörményi Ferenc közreműködésével készült.

- A vizsgált csoportok közül a munkavállalási korú nyugdíjasok (inaktív keresők) számának prognosztizálása rejti magában a legnagyobb bizonytalanságot. Közel egy évtizede azzal számolnak, hogy kedvező fordulatnak kell bekövetkeznie a megrokkánások számának alakulásában. Ez nem következett be. Hosszabb ideje az évi leszázalékolások száma 35-40 ezer között alakul, a munkavállalási korú inaktív keresők száma a nyolcvanas évtized első felére 340-350 ezer fő között stabilizálódott. Nem valószínű, hogy ez a színvonal az ezredfordulóig emelkedne. Kérdés, hogy az általános egészségügyi helyzet-től, az egészségügyi és foglalkozási rehabilitáció fejlesztésétől, illetve esetleges jogi változtatásoktól (nyugdíjrendszer módosítás) függően ez csökkenhet-e. Lehet, hogy az elmúlt időszak adatainak figyelembevételével túlzott optimizmusnak tűnik, de számításunkban kb. 40-50 ezer fős állomány-mérséklődést feltételeztünk a 90-es évtizedben. A csökkenés gyakorlatilag a férfiaknál következhet be, míg a nők esetében stagnálással célszerű számolni.

- A gyermekgondozás címén huzamosabban otthon maradók száma csak viszonylag nagy hibahatárral jelezhető előre. Közismert, hogy a gyes és a gyed abszolút- és reálértékének alakulásától, a jogosultak körétől, a konstrukció változtatásától és más kapcsolódó rendszerektől (bölcsőde, óvoda stb.) függően számottevő eltérést mutathat az igénylők száma.

Kiindulva a 0-2 évesek számának prognózisából és feltételezve, hogy a 90-es években a jogosultság gyakorlatilag minden szülő nőre kiterjed, továbbá, hogy a népesedéspolitikai megfontolásokból az anya otthon maradását a gyermek 1,5-2 éves koráig mind vonzóbbá próbálják tenni (még ha ez a szándék szakaszosan, lökésszerűen is jelentkezik és nem jelent állandó, folyamatos fejlesztést) a gyermekgondozás miatt otthon maradók számának relatív növekedésével lehet számolni. A vázolt feltételezések alapján valószínűsíthető, hogy számuk a 80-as évek közepéig tapasztalt csökkenés után emelkedik és az ezredfordulón 230-270 ezer fő lesz.

- A háztartásbeliek számának előrejelzése megítélésünk szerint viszonylag biztonsággal elvégezhető. Nagy hibát nem követünk el, ha az elmúlt másfél évtizedben a 30-60 ezer fő közötti ingadozást a munkaerő-mérlegben betöltött "puffer-szerepnek" betudva, a férfi eltartottak számát változatlanul - 60 ezer fő - tételezzük fel.

A munkavállalási korú háztartásbeli nők száma az elmúlt három és fél évtizedben közismert módon rendkívüli mértékben csökkent. Az talán kevésbé ismert, hogy ez a csökkenés még a legutolsó öt évben is legalább felerészben a közvetlen aktivizálódás nyomán következett be. Ha a jövőre nézve azzal a feltételezéssel élünk, hogy a háztartásbeli állomány csak a demográfiai folyamatok révén változik - azaz a magas aktivitású fiatal- és középgenerációk továbblépnek és helyükbe hasonlóak kerülnek -, akkor is a demográfiai csere eredményeként a háztartásbeliek száma a következő másfél évtizedben

kb. 50-80 ezer fővel csökken.

- A munkavállalási koron felüli aktív keresők száma még 20-25 évvel ezelőtt is számottevő súlyt képviselt. Ma már részarányuk marginális jelentőségű: az összes aktív keresőkön belüli arányuk alig haladja meg a 2 %-ot. A részarány csökkenést jól érzékelteti pl. az is, hogy a 60-64 éves férfiak gazdasági aktivitása még 1970-ben is kb. 44 % volt, 1980-ban már csak mintegy 13 %, ami napjainkra kb. 6-8 %-ra zsugorodott.

Azt feltételezzük, hogy a munkavállalási koron felüli aktív keresők jelenlegi száma - kb. 30 ezer férfi és 95 ezer nő - már érdemben nem csökken tovább. Ugyanis figyelembe kell venni, hogy mindig lesznek olyanok, akik a nyugdíjkorhatárt elérve nem lesznek nyugdíjképesek a megfelelő szolgálati idő hiánya miatt. Ezt erősítheti a nyugdíjrendszer jövőbeni változtatásának hatása is, ami a 90-es évektől elvileg a munkában maradás érdekelttségét erősítheti. További valamelyest növelő tényező lehet a jövőben, hogy a nem fizikai állomány arányának növekedésével emelkedik azok száma, akik a jövedelmi megfontolásokon túl is aktív keresők kívánnak maradni. Összességében nem látunk valószínűnek, hogy a jelenlegi létszám (125 ezer fő) az ezredfordulóra mérséklődne, sőt nem lehet kizárni annak a valószínűségét sem, hogy akár a kétszeresére is emelkedjen.

2. Az előreszámítás eredményei

Prognózisunk szerint az aktív keresők száma 1991-ig csökken, ezután átmeneti emelkedés következik, majd újabb - feltehetően az ezredforduló után is folytatódó - csökkenés indul meg.

5. Az aktív keresők száma (számítási középértékek)

(ezer fő)

	1981	1986	1991	1996	2001
Munkaképes korú					
férfi	2705	2656	2639	2704	2694
nő	2115	2129	2135	2194	2124
együtt	4820	4785	4774	4898	4818
Munkaképes koron kívüli					
férfi	57	30	31	56	56
nő	138	95	85	96	94
együtt	195	125	116	152	150
Aktív kereső összesen					
férfi	2762	2686	2670	2760	2750
nő	2253	2224	2220	2290	2218
együtt	5015	4910	4890	5050	4968

A létszámprognózis ezer főre kerekített pontossága természetesen látszólagos. A várható változás nagyságrendjét sokkal jobban érzékeltetik a sávosan közölt prognózis-adatok:

6. Az aktív keresők várható létszáma

Időpont (I. l.)	Aktív kereső (ezer fő)		
	Férfi	Nő	Együtt
1981	2762	2253	5015
1986	2680-2690	2220-2230	4900-4920
1991	2650-2700	2200-2250	4850-4950
1996	2700-2790	2250-2310	4950-5100
2001	2700-2800	2200-2250	4900-5050

Az elmúlt évtizedek demográfiai és foglalkoztatási folyamatainak vizsgálata azt mutatja, hogy az országos szinten éppen csak érzékelhető tendenciák településtípusonként vizsgálva sokkal markánsabb képet mutatnak - tekintettel a településtípusok jelentősen eltérő demográfiai struktúrájára. Ezért - bár a munkaerő-tervezés ezzel a lehetőséggel eddig nem élt - a népesség várható gazdasági aktivitását településtípusonként is megkíséreltük előrejelezni.

Az elmúlt időszak folyamatainak áttekintéséből az az általános érvényű tendencia fogalmazható meg, hogy a férfiaknál településtípusonként gyakorlatilag kiegyenlített korcsoportos gazdasági aktivitás alakult ki, és nincs alapunk ettől eltérő feltételezéssel élni a jövőre nézve sem.

A nőknél viszont - mintegy a háztartásbeliek számának várható alakulásáról korábban írtakat alátámasztva - még folytatódik a városi és a községi gazdasági aktivitás felzárkózása a főváros színvonalához. A jelenlegi becslés szerint a 15-24 éves korosztályok aktivitása gyakorlatilag azonos lesz, míg a többinél a városi korcsoportos aktivitási átlagban 1-2 %-kal, a községi 3-6 %-kal marad el a fővárosétól. (7. tábla)

7. A munkaképes korú aktív keresők várható létszáma
településtípusonként
(számítási középértékek)

Időpont (I. 1.)	Aktív keresők (ezer fő)		
	Budapest	Városok	Községek
		Férfi	
1981	512	922	1271
1986	492	965	1199
1991	485	1003	1151
2001	495	1107	1092
		Nő	
1981	459	795	861
1986	446	821	855
1991	442	872	821
2001	432	913	779
		Együtt	
1981	971	1717	2132
1986	938	1786	2054
1991	927	1875	1972
2001	927	2020	1871

Az aktív kereső létszámnak az ezredfordulóig terjedő prognosztizálása alapján a korábbiakhoz hasonlóan kettős standardizálással törekszünk érzékeltetni a különböző tényezők szerepét a foglalkoztatás várható alakulásában. (8. tábla)

8. A kettős standardizálás eredményei a 15-59 éves férfi és a 15-54 éves
népesség adatai alapján

Országos adatok

	1981-1991			1991-2000		
	férfi	nő	együtt	férfi	nő	együtt
Ezer fő						
Az abszolút népesség- struktúra változásának hatása	-43	-25	-69	49	1	4
Az aktivitási arányszámok változásának hatása	-25	39	15	6	-12	-1
Együtt	-68	14	-54	55	-11	44
Százalék						
A relatív népesség- struktúra változásának hatása	-1,0	-0,3	-0,8	1,6	0,9	1,2
Az aktivitási arányszámok változásának hatása	-0,8	1,4	0,3	0,3	-0,3	0,0
Együtt	-1,8	0,9	-0,5	1,9	0,6	1,2

A munkaképes korú népesség gazdasági aktivitásának főbb tendenciái a következők:

- a/ Évtizedünkben csökken az aktív keresők száma. Ez a férfi aktív keresők létszámának mérséklődéséből adódik. A következő évtizedben a keresők összlétszáma várhatóan újra növekedik (mintegy 1 százalékkal). Ez a változás is elsősorban a férfiak létszámváltozásával függ össze. A növekedés 1990 és 1995 között lesz jelentős, ezután már megindul a csökkenés.
- b/ Az aktív keresők létszámalakulását az ezredfordulóig terjedő időszakban is a munkaképes korú népesség hullámzó létszáma determinálja majd. Ebből adódik a nyolcvanas és a kilencvenes évtized eltérő jellege. A jelenlegi évtizedben mind a férfi, mind a női munkaképes korú népesség létszáma csökken. 1990 után a munkaképes korú férfi népesség létszáma a népességprognózis szerint viszonylag jelentősen növekedik. A nők esetében az évtized második felében bekövetkező csökkenés már kiegyenlíti a kilencvenes évek eleji átmeneti növekedést.
- c/ A munkaképes korú népesség belső korstruktúrájának alakulása még tovább növeli a két évtized közötti eltérő jellemzőket. 1980 és 1990 között az egyébként is csökkenő munkaképes korú népesség belső korstruktúrája is romlik. 1990 után átmenetileg a "klasszikus" tendencia érvényesül: a növekvő produktív korú népesség korstruktúrája is javul. Ez abból adódik, hogy a növekedés döntően az 1970-es évek közepén született nagylétszámú korosztályok gazdaságilag aktív korba kerüléséből következik majd.

d/ A korspecifikus gazdasági aktivitási arányszámok változását kifejező mutatóban azok a feltételezések tükröződnek, amelyeket a gazdasági aktivitás előrejelzésekor megfogalmaztunk. 1990-ig tehát a prognózisnál figyelembe vett időszak első felére vonatkozóan még arra számítunk, hogy folytatódik a munkaképes korú férfiak idősebb korcsoportjaiban - főleg a korai megrokkánások, nyugdíjaztatások miatt - a gazdasági aktivitás csökkenése. Ugyanerre az időszakra vonatkozóan a nőknél a korcsoportos gazdasági aktivitás emelkedésével számolunk, 1990 után viszont - úgy gondoljuk - mindkét tendencia megváltozik. A férfiaknál a foglalkozási rehabilitációs tevékenység és egy korszerűbb nyugdíjrendszer hatása talán már érezhető lesz. A nőknél végleg lezárul pótlólagos munkába vonásuk időszaka, korcsoportos gazdasági aktivitási mutatószámaik már nem fognak emelkedni. Mindezek a változások - különösen a kilencvenes évtizedben - nagyjából kiegyenlítik egymást, ami tovább fokozza a korábban említett demográfiai tényezők, tehát a munkaképes korú népesség létszámának és összetételének meghatározó szerepét a foglalkoztatás alakulásában.

Településtípusonként vizsgálva a munkaerő-prognózist lényegében hasonló differenciák láthatók, mint az elmúlt időszak területi folyamatainak elemzésénél. Így ezeket nem ismételjük meg. Fel kell azonban figyelniük arra, hogy a munkaerő-forrás csökkenése a községekben a következő években tovább gyorsul. (9. tábla)

9. A kettős standardizálás eredményei a 15-59 éves férfi és a 15-54 éves női népesség adatai alapján

	Budapest						Városok						Községek						
	1981-1991			1991-2001			1981-1991			1991-2001			1981-1991			1991-2001			
	Férfi	Nő	Együtt	Férfi	Nő	Együtt	Férfi	Nő	Együtt	Férfi	Nő	Együtt	Férfi	Nő	Együtt	Férfi	Nő	Együtt	
Ezer fő																			
Az abszolút népesség- struktúra változásá- nak hatása	-23	8	-32	9	-5	4	82	87	163	102	71	173	-106	-98	-207	-65	-71	-137	
Az aktivitási arány- számok változásának hatása	-4	-27	-14	1	-5	-4	-1	-12	-7	2	-30	-28	-16	56	43	6	29	36	
Együtt	-27	-19	-46	10	-10	0	81	75	156	104	41	145	-122	-42	-164	-59	-42	-101	
Százalék																			
A relatív népesség- struktúra változásá- nak hatása	-2,3	-1,7	-1,4	1,9	0,5	1,4	-1,4	-0,6	-1,3	2,5	1,6	1,8	-0,3	0,4	0,0	1,1	0,3	0,7	
Az aktivitási arány- számok változásának hatása	-0,6	-1,8	-1,3	0,2	-1,0	-0,6	0,1	-1,0	-0,3	-0,1	-2,7	-1,1	-1,1	4,2	1,5	0,4	2,5	1,4	
Együtt	-2,9	-3,5	-2,7	2,1	-0,5	0,8	-1,5	-1,6	-1,6	2,4	-1,1	0,7	-1,4	4,6	1,5	1,5	2,8	2,1	

IV. A KORÖSSZETÉTEL ALAKULÁSÁNAK GAZDASÁGI TARTALMÚ JELLEMZŐI

A következőkben megkíséreljük áttekinteni a népesség számának és korstruktúrájának alakulását, ennek összefüggését a gazdaságilag aktívak hasonló jellemzőivel. Nyomon követjük az 50 év alatt bekövetkezett változásokat és ezek hatását. Nem törekszünk az összefüggések teljes körű és nagy mélységű feltárására - ez a későbbi kutatások feladata lesz -, de érzékelhető képet szeretnénk festeni a népesség és a foglalkoztatottak korösszetételének azon jellemzőiről, amelyek a gazdasági fejlődésre hatást gyakorolnak.

10. A népesség száma és megoszlása főbb korcsoportok szerint

Év	0-14	15-59	60-X	Össze- sen	0-14	15-59	60-X	Össze- sen
	Ezer fő				Százalék			
1949	2290	5842	1073	9205	24,9	63,5	11,6	100,0
1960	2529	6059	1373	9961	25,4	60,8	13,8	100,0
1970	2177	6385	1760	10322	21,1	61,8	17,1	100,0
1980	2341	6539	1830	10710	21,8	61,1	17,1	100,0
1991	1974	6438	1968	10380	19,0	62,0	19,0	100,0
2001	1913	6395	1915	10224	18,7	62,6	18,7	100,0

Az ötven éves időszakot két korszakra bonthatjuk. Az első harminc évben mind a népesség száma, mind a munkaképes korúak száma emelkedett, 1,5 illetve 0,6 millióval. A gyermekkorúak létszámában a közismert hullámokat találjuk meg, az időskorúak száma pedig az első húsz évben jelentősen, majd a 70-es évtizedben lassabb ütemben nőtt. A második korszak (1980-2000) jellemzője, hogy a népességszám és a munkaképes korúak létszáma is csökken. A csökkenés nagyobb része azonban a gyermekkorú korcsoportot érinti. Új jelenség lesz várhatóan, hogy a 90-es évtizedben az időskorúak száma is csökken. A korcsoportok eltérő létszám-változásának következtében a kor megoszlás is jelentősen módosult a vizsgált 50 év alatt. A gyermekkorú népesség a születésszám trendjének csökkenése miatt (24,9 %-ról 18,7 %-ra) mérséklődik, az időskorú népesség részaránya ezzel ellentétben (11,6 %-ról 18,7 %-ra) emelkedik. Összességében azonban a munkaképes korú népesség részarányában a kismértékű hullámzással együtt sem következik be jelentősebb változás.

A gyermek-, és idős korúaknak a munkaképes korúakhoz viszonyított mutatószáma a demográfiában a korstruktúra jellemzésének egyik eszköze, de emellett a különböző korcsoportok eltérő termelési és fogyasztási paramétereinek miatt gazdasági jelentőséggel is bír. Nagyon lényeges, hogy ezt a mutatószámot két részre bontva kezeljük, éppen a két korosztály eltérő jellemzői miatt. A hazai és a nemzetközi szakirodalomban ismert néhány kísérlet a fogyasztás skáláinak és a termelés életkoronként eltérő sajátosságainak kidolgozására. Itt elsősorban a francia Alfred Sauvy és a magyar Valkovics Emil kutatásaira gondolunk /8, 10, 11/. A fogyasztás, de különösen a termelés életkoronkénti mérésének és a "költségek" értelmezési problémái miatt a számszerű eredmények helyett inkább e kétségtelenül érdekes vizsgálatok elméleti jelentőségét hangsúlyoznánk. A tanulmányok többsége szerint az idősek eltartási "költségei" 30-50 százalékkal magasabbak a fiatal korcsoporténál.

11. A népesség korösszetételének változása 1949-2001

Év	Száz 15-59 évesre jutó		
	0-14 éves	60-X éves	Együtt
1949	39	18	57
1960	42	23	65
1970	34	28	62
1980	36	28	64
1991	31	31	62
2001	30	30	60

A mutatószámok ötven éves alakulását megfigyelve láthatjuk, hogy a 60 éves és idősebbeknek a produktív korúakhoz viszonyított értéke folyamatosan emelkedik, csak a 90-es évtizedben várható némi csökkenés. A növekedés a 60-as évtizedben volt a legnagyobb. A másik jellemző, ami szembeüt, hogy az együttes érték a 0-14 éves korcsoport értékével szinkronban változik, mélypontjai kapcsolódnak a születésszámok ingadozásaihoz, a születésszám ingadozása ugyanis lényegesen nagyobb, mint az idősebb korosztályok létszámának hullámzása. Az összesített viszonyszám, az összetevők hol azonos, hol eltérő irányú változásának hatására, két közel azonos értékű maximumot mutat 1960-ban és 1980-ban. 1980 után csökken az értéke, de ez a gyermekkori eltartottak arányának mérséklődésével és az időskori eltartottak értékének emelkedésével valósul meg. Így az "eltartási költségek" a létszám-arányokból következőnél valószínűleg kisebb mértékben csökkenhetnek.

A demográfiai irodalomban az eltartási terhek számításánál általában 15-59 éves népességet tekintik produktív korúnak. Igazodva a hazai nyugdíjkorhatár nemeként eltérő

voltához a korösszetétel-változás mutatószámait pontosított formában is kiszámíthatjuk. (12. tábla)

12. A népesség korösszetételének változása 1949-2001

Év (I.1.)	Az egyes korcsoportokban levők száma			100 produktív korúra jutó		
	0-14	15-54 nő, 15-59 férfi	55-X nő, 60-X férfi	0-14	55-X nő, 60-X férfi	Együtt
1949	2290	5608	1307	41	23	64
1960	2529	5754	1677	44	29	73
1970	2177	6029	2116	36	35	71
1980	2341	6173	2195	38	36	74
1991	1974	6115	2291	32	38	70
2001	1913	6074	2237	31	37	68

Az eltartási arányszámok magasabbak, mint a 11. táblázatban, hiszen a produktív korúak itt nem tartalmazzák az 55-59 éves női korcsoportot. Így megváltozott a viszonyítási alap, ugyanakkor a potenciálisan eltartandó népesség köre ezzel az öt éves női korcsoporttal kibővült. Bár magasabb értékeket kaptunk, a változások tendenciája azonos: a 100 produktív korúra jutó eltartott korú 1980-ban a legmagasabb, majd a következő húsz évben csökken. A gyermekkorú eltartottak aránya csökken, az idős korúaké előbb emelkedik, majd a 90-es években csökken. Ez utóbbi (egyébként minimális) csökkenés azért figyelemre méltó, mert egy hosszú folyamat törik meg, igaz, hogy csak átmenetileg. Hosszabb távon is az idősek eltartási terheinek emelkedésével kell számolni, amit rövid távon elensúlyoz a gyermekkorúak folyamatos csökkenése. A terhek csökkenése azonban a két korosztály, már említett, eltérő jellemzői miatt nem igazán jelentős.

Az eltartási teher megállapításához szükséges korcsoportonkénti viszonyszámok legfontosabb megközelítése a foglalkoztatottság aktív-inaktív elhatárolását kombinálja a korcsoportokkal. Az összevont mutató a 100 aktív keresőre jutó inaktív keresők és eltartottak számát adja meg, s ezt lehet bontani gyermek-, munkaképes- és időskorúak csoportjaira. Ezzel ez a mutató nemcsak pontosabb, hanem ki is bővült, mert itt a munkaképes korú inaktívak is az "eltartandók" között szerepelnek.

13. A gazdaságilag aktív és inaktív népesség aránya

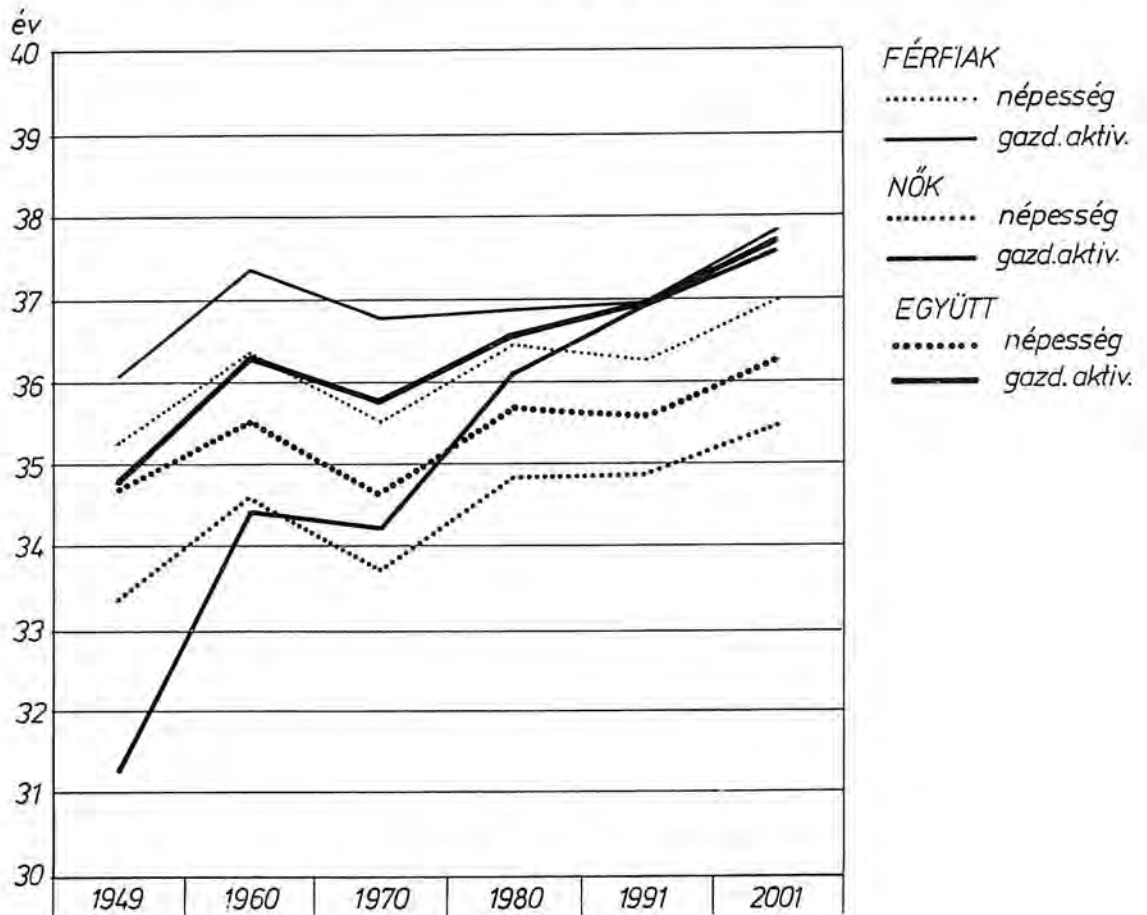
Év	Száz aktív keresőre jutó			
	0-14 éves	15-54 nő, 15-59 férfi	55-X nő, 60-X férfi	Együtt
	inaktív kereső és eltartott			
1949	55	51	19	125
1960	53	35	22	110
1970	43	29	35	107
1980	46	25	40	111
1991	40	27	45	112
2001	39	25	42	106

A 13. tábla viszonyszámai is igazolják, hogy a gazdasági aktivitás rohamos változásának befejeződésével a gazdasági fejlődést befolyásoló folyamatok között a demográfiai tényezők szerepe megnő, hisz a változások egy része szorosabban kötődik a népesség jellemzőinek alakulásához. Az ún. eltartási teher 1949 és 1970 között jelentősen csökkent elsősorban a gazdasági aktivitás emelkedése miatt. Ez után már a demográfiai jellemzők válnak meghatározóvá, és összefüggésben a romló korösszetétellel a 90-es évektől kezdődően hosszabb távon olyan helyzet alakulhat ki, amellyel a gazdasági fejlődés feltételei között már számolni kell.

Eddig az össznépesség korstruktúráját vizsgáltuk. A korstruktúra alakulását a munkaképes koron belül is érdemes szemügyre vennünk. Ezért kiszámoltuk a munkaképes korú népesség és az aktív keresők átlagéletkorának alakulását. Az átlagéletkor mutatójának változása tömören jellemzi a korstruktúra elmozdulását.

A VIII. ábrából világosan látható, hogy mind a produktív korú népesség, mind az aktív kereső állomány a vizsgált ötven évben érezhetően öregedik. A munkaképes korú népesség átlagéletkora összességében mintegy 1,5 évvel, a munkaképes korú aktív keresőké 3 évvel emelkedik 1949 és 2001 között. Igen érdekes megfigyelni a női munkavállalás mind általánosabbá válásával párhuzamosan milyen dinamikusán emelkedik a női aktív keresők átlagéletkora (50 év alatt több mint 6 évvel) és az ezredfordulón már megközelíti a férfiakét.

VIII. A munkaképes korú népesség és aktív keresők átlagéletkora



A munkaképes korúakon belül a fiatalabb (15-39 éves) és idősebb (40-54 éves női, 40-59 éves férfi) nagy korcsoportok összehasonlítása is következtetések levonására ad lehetőséget. Ez érdekes lehet abból a szempontból, hogy az aktív népesség belső korstruktúrája egyik meghatározó eleme a mobilitás és alkalmazkodóképesség követelményeinek, tehát közvetett hatást gyakorolhat a gazdasági fejlődés feltételeire. (14. tábla)

14. A munkaképes korú és az aktív kereső népesség
korösszetétele

Év	A fiatalabb ³ és az idősebb ⁴ korcsoportok létszámának hányadosa a munkaképes korú							
	népességen belül				aktív keresőkön belül			
	Buda- pest	Váro- sok	Közsé- gek	Össze- sen	Buda- pest	Váro- sok	Közsé- gek	Össze- sen
1949	1,75	1,77
1960	1,75	1,62
1970	1,61	1,98	1,64	1,73	1,41 ⁵	1,79 ⁵	1,60 ⁵	1,60
1980	1,60	1,88	1,49	1,64	1,50	1,72	1,48	1,56
1991	1,50	1,82	1,53	1,63	1,29	1,62	1,48	1,49
2001	1,34	1,56	1,23	1,38	1,17	1,36	1,11	1,22

³ 15-39 éves.

⁴ 40-54 éves női és 40-59 éves férfi.

⁵ A fiatalok között a 14 éves aktív keresők is szerepelnek.

A munkaképes korú népesség fiatalabb és idősebb részének egymáshoz viszonyított arányát kifejező mutató országosan 1949-70 között viszonylag kiegyensúlyozottan alakult, bár az 1970-es évtizedben némi öregedést tapasztalunk: a fiatalabb korosztály 1970-80 között minegy 10 ezer fővel gyarapodott, az idősebb korosztály pedig 130 ezer fővel. Ez azt okozta, hogy egymáshoz viszonyított arányuk 0,1-del csökkent. A következő - már számottevőbb - öregedés az 1990-es évtizedben fog lejátszódni, amikor az arány 0,25-dal csökken, ami azt jelenti, hogy 100 idősebb korúra 25-tel kevesebb fiatalabb korú jut. Az aktív keresők korösszetétele a munkaképes korúakéhoz hasonlóan alakul, az 1990-es évtizedben változik számottevően.

Figyelemre méltó, hogy az index településtípusonként jelentős eltérést mutat a vizsgált időszak egészében. Budapesten és a községekben a mutató mindvégig alacsony, s így az esetleges negatív hatások itt előbb jelentkezhetnek. Negatív hatásokról írunk, mert feltételezhető, hogy egy fiatal korstruktúrájú népesség mobilitása, rugalmassága nagyobb, mint egy idős struktúrájú népességé, s ezek fontos elemei a társadalmi-gazdasági fejlődésnek.

A magyar népességfejlődésben tehát az 1990-es évtizedtől lesz mind egyértelműbben kibontakozó tendencia a produktív népesség öregedése. E ténynek abban az irányban kell ösztönöznie a gazdaságdemográfiai és az ezekhez kapcsolódó más tudományterületeken

folyó kutatásokat, hogy minél megalapozottabb ismereteket tárjanak fel a hullámzó és belső korstruktúráját tekintve egyre kedvezőtlenebb összetételű munkaerő-forrásnak a gazdasági fejlődésben betöltött szerepére vonatkozóan.

V. ÖSSZEFOGLALÁS

Tanulmányunk öt évtized népesedési és foglalkoztatási folyamatait tekinti át. A konkrét elemzés is igazolta azt az elméleti megállapítást, mely szerint népességfejlődésünk jelenlegi periódusában csak laza a kapcsolat a népesség összlétszáma és az aktív keresők száma, tehát a foglalkoztatás nagysága között. E kapcsolat lazasága abból adódik, hogy egy még nem tartósan csökkenő, ugyanakkor erősen hullámzó népesség esetén az össznépesség és a munkaképes korú népesség létszámalakulása alig függ össze, kapcsolatuk esetleges.

A népesség és a foglalkoztatás alapösszefüggései vizsgálatához tehát a XX. sz. második felének magyarországi folyamatai nem szolgálnak kifejezetten jó kiindulópontul. Ugyanakkor a "finomabb" struktúrákat figyelembe vevő elemzés már olyan tendenciákat is feltárhat, amelyet a jövőre, a már tartósan stagnáló népesség időszakára vonatkozóan figyelmeztető jelekként kell értékelnünk.

Elemzésünkben mindvégig fő törekvésünk volt, hogy kimutassuk a "demográfiai elem" szerepét a foglalkoztatás alakulásában. Amennyiben a "demográfiai elemet" nem a népesség összlétszámával, hanem a munkaképes korú népesség létszámával és belső korösszetételével azonosítjuk, szoros összefüggésre jutunk. Kimutatható, hogy már a hatvanas években is, vagyis az extenzív, a gazdasági aktivitás rohamos növelését célzó munkaerő-politika időszakában is, a produktív korú népesség létszámemelkedése volt a foglalkoztatás bővülésének fő előmozdítója. Azóta, az ún. külső munkaerő-tartalékok ki-merülésével párhuzamosan ez a determináció csak erősödött. Azokban a foglalkoztatási rendszerekben, ahol a foglalkoztatás szintje a munkaerő-kínálat maximumán alakul ki - a teljes foglalkoztatottság elvére épülő szocialista rendszerek ilyenek - a fenti összefüggés törvényszerűnek tekinthető.

A népességprognózis eredményeit felhasználva megkíséreltük előrejelezni az aktív keresők létszámalakulását az ezredfordulóig. Számításba véve a gazdasági aktivitás változási lehetőségeit, a következő 15 évre vonatkozóan is a produktív korú népesség alakulásának determináló szerepe bontakozott ki. Ebből következően az 1980-as évek végéig csökkenő aktív kereső létszám, majd átmenetileg növekvő foglalkoztatás jelezhető előre. A változás nagyságrendje körülbelül az összkereső létszám egy százalékára tehető, vagyis nem jelentős.

A fenti munkaerő-prognózis bizonyára gyakorlati jelentőséggel is bír a foglalkoztatáspolitikai kialakításakor, de sokkal jelentősebb elméleti tanulsága: olyan periód-

dusban, amikor a munkaképes korú népesség érezhetően és tartósan csökkenni fog, a foglalkoztatásnak is törvényszerűen mérséklődnie kell majd. Ebből a szempontból már az ezredforduló utáni évek is kedvezőtlenek lesznek.

Ennek az összefüggésnek az érvényesülését ma is kézzelfoghatóan érzékelhetjük, ha a népesedési és a foglalkoztatási folyamatokat nem összességében, hanem például településtípusonként vizsgáljuk. A tartósan csökkenő produktív korú népességnek a munkaerő-kínálatra gyakorolt hatása ma is, de különösen a következő évtizedben a kedvezőtlen korösszetételű kistelepülések esetében jól kimutatható. E területi differenciáltság foglalkoztatáspolitikai szempontból is vizsgálendő: a munkaerő-kínálat területi összetétele (Budapesten és a kistelepüléseken csökkenő, a vidéki városokban növekvő munkaerő-kínálat) részben ellentétes a munkaerő iránti várható kereslet megoszlásával. A területi struktúra eltéréseinek "kiegyenlítődése" (migráció, ingázás) pedig a korábbiaknál lényegesen nagyobb társadalmi költségekkel valósulhat meg (lakás, infrastruktúra fejlesztése stb.).

A növekedés után stagnáló, majd tendenciájában csökkenő munkaképes korú népesség, illetve aktív kereső létszám mellett szükségszerűen megváltoznak azok a viszonyok, amelyek a népesség produktív, illetve eltartott részének egymáshoz való viszonyát, illetve magának a gazdaságilag aktív népességnek a belső korösszetételét fejezik ki. A népesség öregedése különböző megnyilvánulási formáinak kétségtelenül hatása van a gazdasági folyamatokra. Ezért tanulmányunkban azt is megvizsgáltuk, hogy a XX. század második felében kimutatható, illetve feltételezhető-e valamilyen markánsabb hatása a demográfiai viszonyok változásának akár az ún. eltartási terhekre, akár a munkaerő-állománynak korösszetételéből adódó rugalmasságára. Anélkül, hogy e folyamatok mélyebb elemzésébe belementünk volna, megállapítható volt, hogy a népesedési jellemzők az ezredfordulóig még nem változnak olyan egyértelműen, hogy lényeges gazdasági következmények reálisan szóba jöhetnének, viszont több olyan folyamat kibontakozása is megfigyelhető már, amelyek negatív hatásaival a későbbiekben feltétlenül számolni kell. Többek közt azért is, mert az ún. extenzív fejlődési periódus lezárultával a gazdaság nehezebben, illetve nagyobb társadalmi költségekkel tud alkalmazkodni a népesség vagy az aktív keresők létszámának és struktúrájának jelentősebb változásaihoz.

VI. HIVATKOZÁSOK

- /1/ Chesnais, J. C. - Sauvy, A.: Progrés économique et accroissement de la population; une expérience commentée. Population 1973. 4-5. sz. 843-857. p.
- /2/ Wander, H.: The working population IN: Population decline in Europe. St. Martin's Press New York 1978. 53-71. p.
- /3/ Kornai János: A hiány. Közgazdasági és Jogi Könyvkiadó Bp. 1980.
- /4/ Gábor R. István: Munkaerőhiány a mai szocialista gazdaságban. Közgazdasági Szemle 1979. 2. sz.
- /5/ Magyarország népessége 1981-2001. Országos népességelőreszámítás (Összeáll.: Bies Klára, Hablicsek László, Szabó Kálmán) KSH NKI Közleményei Bp. 1983. 55. sz.
- /6/ Munkagazdaságtan (Szerk. Tímár János) Közgazdasági és Jogi Könyvkiadó Bp. 1981.
- /7/ Tamáty József: A munkaerő vizsgálatának demográfiai alapja. Demográfia 1959. 2-3. sz.
- /8/ Valkovics Emil: Gazdaságdemográfiai módszerek. Tankönyvkiadó Bp. 1973.
- /9/ Valkovics Emil: A demográfiai elemzés elvei és módszerei. Kézirat Bp. 1979.
- /10/ Valkovics Emil: Stabil populációk és szubpopulációk néhány újonnan feltárt tulajdonságáról. KSH NKI Közleményei Bp. 1981. 51. sz.
- /11/ Sauvy, A. - Lefebvre, A.: Influence de l'évolution démographique sur les charges sociales. Population 1981. 2. sz. 251-266. p.

VII. MELLÉKLETEK

A kettős standardizálás módszere

A tanulmány egy részében arra keressük a választ, hogy a gazdaságilag aktív népesség számában, és az össznépeségen belüli arányában bekövetkezett változások mennyiben származnak az össznépeség létszámának változásából, mennyiben a népesség korstruktúrájának az eltolódásából, és mennyiben a korszpecifikus aktivitási arányszámok módosulásából. Ezen tényezők hatásait a kettős standardizálás módszerével különíthetjük el egymástól.

Egy adott össznépeségben, adott naptári év alatt, egy meghatározott alnépeséghez tartozók (jelen esetben a gazdaságilag aktív keresők) száma – mint ismeretes – az egyes korévek létszámától (P_i), és a koréven belül az alnépeséghez tartozók és a korév összlétszámának az arányától (f_i) függ. $P_i \cdot f_i$ -vel jelölve az egyes koréveken belül az adott alnépeséghez tartozók számát, az alnépeség összlétszáma a $G = \sum_i P_i \cdot f_i$ formulával fejezhető ki.

A j naptári évben a gazdaságilag aktív keresők összlétszáma az adott népességen belül: $G = \sum_i P_i \cdot f_i$, és ugyanezen népesség aktív keresőinek a száma a k naptári évben $G' = \sum_i P'_i \cdot w_i$; ahol i az egyes koréveket jelenti.

A két naptári évben az aktív keresők összlétszámában mutatkozó különbséget az alábbi formulával írhatjuk le:

$$G' - G = \sum_i f_i (P'_i - P_i) + \sum_i P'_i (w_i - f_i).$$

Az első tényező az egyes korcsoportok létszáma különbségéből eredő változást, a második tényező az aktivitási arányszámok különbségeiből eredő változást fejezi ki. Az első tényező, amelyet abszolút népességstruktúrának nevezhetünk, magában foglalja mind a népesség számában, mind a népesség relatív struktúrájában bekövetkező változások hatását.

A népesség relatív struktúrája az egyes korévek %-os megoszlását jelenti az össznépeségen belül. Legyen az aktív keresők népességen belüli aránya

$$\frac{G}{P} \text{ a } j \text{ naptári évben, és } \frac{G'}{P'} \text{ a } k \text{ naptári évben,}$$

ahol P és P' a vonatkozó naptári években az össznépeség létszámát jelenti.

Az aktív keresők népességen belüli arányainak a különbsége a következő formulával írható le:

$$\frac{G'}{P'} - \frac{G}{P} = \sum_i w_i \left(\frac{P'_i}{P'} - \frac{P_i}{P} \right) + \sum_i \frac{P_i}{P} (w_i - f_i).$$

Ez esetben az első tényező a népesség relatív struktúrájában, vagy korstruktúrájában bekövetkező változás hatását, míg a második tényező az aktivitási arányszámok változásának a hatását tükrözi.

A gazdasági aktivitás előreszámításának módszere

A gazdasági aktivitás és inaktivitás előrejelzését a foglalkoztatás-tervezésben megszokott módszerrel végeztük. Ennek lényege, hogy a népességet korcsoportokra, nemekre és jellemző társadalmi elfoglaltsági csoportokra bontja és kiszámolja az egyes korcsoportok aktivitási arányszámait. Ennek során feltételezésekkel lehet élni a gazdasági aktivitás szintjére vonatkozóan, de az inaktivitás egyes típusainak (tanuló, nyugdíjas, gyesen, gyeden lévő, háztartásbeli és egyéb eltartott) alakulásáról is.

A módszer lehetővé teszi, hogy érzékeltessük a munkaképes korú népesség egyes korcsoportjainak különbözőségéből adódó hatásokat. Témánk szempontjából ez a legfontosabb. A struktúrahatas változatlan aktivitási arányszámok alkalmazásával mutatható ki. E számítás elvégzése után a szokásos becslési módszerekkel a gazdasági aktivitás és inaktivitás változásának néhány főbb jellemzőjének hatását az együtthatók módosításával lehet megjeleníteni. Ez utóbbi lépésnek azonban az a korlátja, hogy ha helyeseⁿ is jelöljük meg a változás irányát, a konkrét számszerűsítés sok esetlegességet tartalmaz. A szokásos módszer, a korábbi időszakban érvényesülő tendencia továbbvezetése. Itt azonban két probléma is jelentkezik. Az egyik technikai jellegű: csak tíz évenként állnak rendelkezésre adatok, ezekből függvényeket felírni felelőtlenség. A másik probléma sokkal lényegesebb: a foglalkoztatásban korszakváltás zajlik le, véget ér az ún. extenzív szakasz. Pontosan a jelenlegi időszak az, amikor a korábban egyértelműen érvényesülő tendenciák megváltoznak. A múltbeli folyamatok mechanikus továbbvezetése tehát a valószínű eredménytől inkább eltávolítana, mint közelítene ahhoz.

Jelen számítás módszertanilag lényegében nem tartalmaz újítást. A prognózis nemenként, korcsoportonként 1980-2000 között öt évenként (a tervfordulókra) adja meg az aktív keresők számát. A prognózis megalapozottságát azzal próbáltuk javítani, hogy a korcsoportos munkavállalási korú népességből kiindulva az aktív keresők számát "maradék elv" alapján határoztuk meg. Vagyis először a nem dolgozók társadalmi elfoglaltság szerinti korcsoportos alakulását becsültük meg - különböző feltételezésekkel élve -, ami után adódott az aktív kereső szám, illetve a gazdasági aktivitás rátája. (Ezt a megközelítést teljes körűen és viszonylag nagy részletettséggel az 1982. évi távlati foglalkoztatáspolitikai koncepció kínálati prognózisának kimunkálásánál alkalmazták először az Országos Tervhivatalban.) Ez a módszer azért ad valamivel biztonságosabb eredményt,

mintha a több tényező eredőjét tartalmazó, ezért szintetikusnak tekinthető, korcsoportos gazdasági aktivitás prognosztizálása, mert az összetevők megbontásakor, illetve becslésekor már automatikusan adódik egy kontroll lehetőség.

A jelzett módszerrel a munkavállalási korú népesség aktivitásának alakulását lehetett prognosztizálni. A munkaképes koron felüli aktív keresők számának alakulásánál a nagy mélységű számszerű megalapozástól eltekintettünk, mert részarányuk az összes keresőkön belül ezt megengedte.

A kapott eredményt két módon ellenőriztük, illetve pontosítottuk. A gazdasági aktivitás településtípusonkénti (és nemenkénti) prognosztizálásával, amelynek eredményét vissza lehetett (és kellett) vezetni a makro-prognózisra. Továbbá a kapott eredményt összevetettük az 1982-ben az Országos Tervhivatalban, a távlati foglalkoztatáspolitikai koncepció részeként készült kínálati prognózissal. Ez lehetőséget adott - a korábbi munka minősítésén túl - a jelen számítás "hibazónáinak" jobb jelzésére is.

Az adatbázist tekintve a prognózis részben a KSH NKI 1983-ban készített II/2. jelű népesség-előrejelzésen, részben a népszámlálás és a publikált munkaerő-mérleg adatokon alapszik. A népszámlálás és a továbbvezetett munkaerő-mérleg adatok nem mindenkor egyeznek meg, ilyen esetekben az utóbbiakat fogadtuk el. Ez jelentősebb gondot az 1981. I. 1-i bázis kialakításánál és a területi előrejelzésnél okozott.

A prognózis három változatban készült. Az áttekinthetőség érdekében a részletes számításokat csak a középső ún. "valószínű" változatra vonatkozóan közöljük. Az ún. "minimum" és "maximum" változatokat nem tekintjük igazi variánsoknak (bár részben eltérő feltételezések húzódnak meg mögöttük), hanem csak a tervezés, illetve prognózis hibahatárainak, és a prognózis szélső értékeiként fogjuk fel őket.

VIII. FÜGGELÉK

1. A népesség gazdasági aktivitás, korcsoport és nemek szerint
1949-1980

(fő)

Korcsoport (év)	Férfi				
	Aktív kereső	Inaktív kereső	Eltartott		Összesen
			tanuló	együtt	
1949					
0-13					
14					
15-19					
20-24					
25-29					
30-34					
35-39					
40-44					
45-49					
50-54					
55-59					
60-64					
65-69					
70-X					
Összesen					
1960					
0-13					
14					
0-14					
15-19					
20-24					
25-29					
30-34					
35-39					
40-44					
45-49					
50-54					
55-59					
60-64					
65-69					
70-X					
Összesen					
1970					
0-13					
14					
0-14					
15-19					
20-24					
25-29					
30-34					
35-39					
40-44					
45-49					
50-54					
55-59					
60-64					
65-69					
70-X					
Összesen					
1980					
0-13					
14					
0-14					
15-19					
20-24					
25-29					
30-34					
35-39					
40-44					
45-49					
50-54					
55-59					
60-64					
65-69					
70-X					
Összesen					

1. A népesség gazdasági aktivitás, korcsoport és nemek szerint 1949-1980
(folytatás)

(fő)

Korcsoport (év)	N ő					
	Aktív kereső	Inaktív kereső		Eltartott		Összesen
		gyes	együtt	tanuló	együtt	
1949						
0-13						
14	26 037	-	11	1	102 761	1 128 809
15-19	204 050	-	140	.	182 882	387 072
20-24	179 861	-	572	.	219 364	399 797
25-29	137 407	-	2 248	.	267 385	407 040
30-34	80 220	-	2 649	.	176 418	259 287
35-39	112 561	-	4 768	.	275 790	393 119
40-44	96 865	-	5 638	-	248 003	350 506
45-49	87 949	-	8 561	-	229 754	326 264
50-54	75 030	-	12 866	-	207 710	295 606
55-59	62 319	-	16 752	-	154 391	233 462
60-64	55 000	-	21 062	-	137 017	213 079
65-69	37 316	-	20 562	-	106 507	164 385
70-X	38 244	-	29 143	-	155 566	222 953
Összesen	1 192 859	-	124 972	.	3 463 548	4 781 379
1960						
0-13	-	-	-	620 418	1 168 351	1 168 351
14	9 420	-	-	46 119	60 713	70 133
0-14	9 420	-	-	666 537	1 229 064	1 238 484
15-19	180 453	-	39	94 017	194 508	375 000
20-24	192 692	-	245	7 368	156 427	349 364
25-29	179 170	-	679	380	187 921	367 770
30-34	189 839	-	1 185	118	195 285	386 309
35-39	200 613	-	1 971	39	193 281	395 865
40-44	123 969	-	2 019	-	113 222	239 210
45-49	187 796	-	5 176	-	184 566	377 538
50-54	157 651	-	9 226	-	173 571	340 448
55-59	93 209	-	34 362	-	176 937	304 508
60-64	69 226	-	42 137	-	153 565	264 928
65-69	48 315	-	40 039	-	112 463	200 817
70-X	58 774	-	79 186	-	178 800	316 760
Összesen	1 691 127	-	216 264	768 459	3 249 610	5 157 001
1970						
0-13	-	-	-	528 028	962 119	962 119
14	9 958	-	5	75 387	85 023	94 986
0-14	9 958	-	5	603 415	1 047 142	1 057 105
15-19	219 504	6 946	6 983	180 222	221 023	447 510
20-24	253 572	56 580	56 939	18 886	72 817	383 328
25-29	240 965	48 397	49 380	968	78 751	369 096
30-34	237 233	20 708	22 692	84	85 615	345 540
35-39	257 819	6 800	10 333	16	95 004	363 156
40-44	262 728	1 594	7 335	20	108 692	378 755
45-49	246 599	158	10 986	-	127 958	385 543
50-54	129 691	-	13 932	-	85 522	229 145
55-59	103 952	-	100 080	-	152 323	356 355
60-64	53 275	-	113 777	-	144 018	311 070
65-69	24 956	-	120 444	-	116 612	262 012
70-X	14 940	-	256 221	-	158 672	429 833
Összesen	2 055 192	141 183	769 107	803 611	2 494 149	5 318 448
1980						
0-13	-	-	-	531 221	1 073 189	1 073 189
14	2 225	-	-	58 300	60 367	62 592
0-14	2 225	-	-	589 521	1 133 556	1 135 781
15-19	127 426	15 581	15 737	152 622	172 577	315 740
20-24	238 879	114 783	115 597	21 896	44 283	398 759
25-29	306 644	99 486	101 377	1 252	31 355	439 376
30-34	303 732	36 178	39 505	97	31 436	374 673
35-39	307 472	11 885	17 729	13	36 817	362 018
40-44	281 379	2 595	12 925	6	44 297	338 601
45-49	274 410	370	21 182	-	58 675	354 267
50-54	245 391	74	43 617	-	74 828	363 836
55-59	68 701	-	211 609	-	85 035	365 345
60-64	18 309	-	137 455	-	54 441	210 205
65-69	15 785	-	206 288	-	87 212	309 285
70-X	11 693	-	407 349	-	133 826	552 868
Összesen	2 202 046	280 952	1 330 370	765 407	1 988 338	5 520 754

1. A népesség gazdasági aktivitás, korcsoport és nemek szerint 1949-1980
(folytatás)

(fő)

Korcsoport (év)	Együtt				
	Aktív kereső	Inaktív kereső	Eltartott		Összesen
			tanuló	együtt	
1949					
0-13					
14					
15-19					
20-24					
25-29					
30-34					
35-39					
40-44					
45-49					
50-54					
55-59					
60-64					
65-69					
70-X					
Összesen					
1960					
0-13					
14					
0-14					
15-19					
20-24					
25-29					
30-34					
35-39					
40-44					
45-49					
50-54					
55-59					
60-64					
65-69					
70-X					
Összesen					
1970					
0-13					
14					
0-14					
15-19					
20-24					
25-29					
30-34					
35-39					
40-44					
45-49					
50-54					
55-59					
60-64					
65-69					
70-X					
Összesen					
1980					
0-13					
14					
0-14					
15-19					
20-24					
25-29					
30-34					
35-39					
40-44					
45-49					
50-54					
55-59					
60-64					
65-69					
70-X					
Összesen					

2. A munkaképes korú népesség gazdasági aktivitás,
korcsoport és nemek szerint 1991, 2001

(ezer fő)

Korcso- port	Fér fi				Nő				Együtt			
	aktív kereső	inaktív kereső	eltar- tott	Össze- sen	aktív kereső	inaktív kereső	eltar- tott	Össze- sen	aktív kereső	inaktív kereső	eltar- tott	Össze- sen
1991. év												
15-19	164	-	250	414	133	22	236	391	297	22	486	805
20-24	319	2	45	366	200	101	45	346	519	103	90	712
25-29	316	6	3	325	225	64	19	308	541	70	22	633
30-34	369	8	3	380	312	36	20	368	681	44	23	748
35-39	428	20	3	450	393	22	28	443	821	42	31	893
40-44	348	30	3	381	335	17	31	383	683	47	34	764
45-49	292	36	3	331	290	23	33	346	582	59	36	677
50-54	226	56	3	285	247	40	39	326	473	96	42	611
55-59	177	92	3	272	-	-	-	-	177	92	3	272
Összesen	2639	250	315	3204	2135	325	451	2911	4774	575	766	6115
2001. év												
15-19	97	-	211	308	88	12	196	296	185	12	407	604
20-24	354	2	57	413	225	113	55	393	579	115	112	806
25-29	398	6	3	407	287	79	22	388	685	85	25	795
30-34	348	8	3	359	294	27	21	342	642	35	24	701
35-39	301	13	2	316	261	17	25	303	562	30	27	619
40-44	330	28	3	361	307	24	30	361	637	52	33	722
45-49	368	44	5	417	373	29	27	429	741	73	32	846
50-54	294	42	3	339	289	44	31	364	583	86	34	703
55-59	204	70	3	277	-	-	-	-	204	70	3	277
Összesen	2694	213	290	3197	2124	345	407	2876	4818	558	697	6073

3. A népesség megoszlása gazdasági aktivitás⁶, korcsoport és nemek szerint 1949-1980

(százalék)

Korcsoport (év)	Férfi					
	Kormeg- oszlás (%)	Aktív kereső	Inaktív kereső	Eltartott		
				tanuló	együtt	
1949 0-13	26,2 8,8 8,7 8,3 5,2 8,1 7,3 6,9 5,6 4,2 3,8 3,0 3,9 100,0	2,5	0,0	.	97,5	
14		63,6	0,0	.	36,4	
15-19		92,6	0,1	.	7,3	
20-24		97,0	0,2	.	2,8	
25-29		98,4	0,4	.	1,2	
30-34		97,8	0,6	.	1,6	
35-39		97,5	0,8	-	1,7	
40-44		96,1	2,2	-	1,7	
45-49		93,6	5,4	-	1,0	
50-54		88,4	9,2	-	2,4	
55-59		80,7	16,3	-	3,0	
60-64		72,8	19,4	-	7,8	
65-69		53,8	18,9	-	27,3	
70-X		65,4	2,9	.	31,7	
Összesen						
1960 0-13		25,4	-	-	52,8	100,0
14	1,5	17,7	0,0	73,0	82,3	
0-14	26,9	1,0	0,0	53,9	99,0	
15-19	7,9	57,2	0,0	39,7	42,8	
20-24	6,9	94,5	0,1	4,7	5,4	
25-29	7,4	98,8	0,3	0,3	0,9	
30-34	7,6	99,0	0,4	0,1	0,6	
35-39	7,5	98,8	0,6	0,0	0,6	
40-44	4,4	98,5	1,0	-	0,5	
45-49	7,0	97,9	1,5	-	0,6	
50-54	6,4	96,7	2,6	-	0,7	
55-59	5,7	93,4	5,6	-	1,0	
60-64	4,5	69,6	28,6	-	1,8	
65-69	3,1	65,5	30,9	-	3,6	
70-X	4,7	51,3	34,3	-	14,4	
Összesen	100,0	63,9	4,6	18,0	31,5	
1970 0-13	20,4	-	-	54,7	100,0	
14	2,0	3,7	0,0	92,5	96,3	
0-14	22,4	0,3	0,0	58,1	99,7	
15-19	9,4	45,8	0,0	50,9	54,2	
20-24	7,9	91,5	0,1	6,9	8,4	
25-29	7,4	98,5	0,3	0,6	1,2	
30-34	6,5	98,6	0,7	0,1	0,7	
35-39	7,0	98,1	1,3	0,0	0,6	
40-44	7,1	97,2	2,2	0,0	0,6	
45-49	6,9	95,4	3,9	-	0,7	
50-54	4,0	91,8	7,4	-	0,8	
55-59	6,2	84,4	14,6	-	1,0	
60-64	5,3	43,7	54,9	-	1,4	
65-69	4,3	24,6	73,3	-	2,1	
70-X	5,6	10,7	84,3	-	5,0	
Összesen	100,0	58,6	12,5	18,4	28,9	
1980 0-13	21,9	-	-	49,5	100,0	
14	1,3	1,4	-	96,5	98,6	
0-14	23,2	0,1	-	52,1	99,9	
15-19	6,5	45,5	0,1	50,8	54,4	
20-24	8,0	91,9	0,2	6,6	7,9	
25-29	8,7	98,2	0,5	0,6	1,3	
30-34	7,3	98,4	0,9	0,1	0,7	
35-39	6,9	97,8	1,6	0,0	0,6	
40-44	6,0	96,0	3,3	0,0	0,7	
45-49	6,4	92,9	6,5	-	0,6	
50-54	6,4	86,2	13,1	-	0,7	
55-59	6,0	72,2	27,1	-	0,7	
60-64	3,3	13,2	86,1	-	0,7	
65-69	4,6	5,3	93,7	-	1,0	
70-X	6,7	3,0	94,8	-	2,2	
Összesen	100,0	55,3	16,8	16,0	27,9	

⁶ A megfelelő korú népesség %-ában.

3. A népesség megoszlása gazdasági aktivitás⁶, korcsoport és nemek szerint 1949-1980
(folytatás)

(százalék)

Korcsoport (év)	N ő						
	Kormeg- oszlás (%)	Aktív kereső	Inaktív kereső		Eltartott		
			gyes	együtt	tanuló	együtt	
1949	0-13						
	14	23,6	2,3	-	0,0	.	97,7
	15-19	8,1	52,7	-	0,0	.	47,3
	20-24	8,4	45,0	-	0,1	.	54,9
	25-29	8,5	33,8	-	0,5	.	65,7
	30-34	5,4	30,9	-	1,0	.	68,1
	35-39	8,2	28,6	-	1,2	.	70,2
	40-44	7,3	27,6	-	1,6	-	70,8
	45-49	6,8	27,0	-	2,6	-	70,4
	50-54	6,2	25,4	-	4,3	-	70,3
	55-59	4,9	26,7	-	7,2	-	66,1
	60-64	4,5	25,8	-	9,9	-	64,3
	65-69	3,4	22,7	-	12,5	-	64,8
	70-X	4,7	17,1	-	13,1	-	69,8
	Összesen	100,0	25,0	-	2,6	.	72,4
1960	0-13	22,7	-	-	-	53,1	100,0
	14	1,4	13,4	-	-	65,8	86,6
	0-14	24,1	0,8	-	-	53,8	99,2
	15-19	7,3	48,1	-	0,0	25,1	51,9
	20-24	6,8	55,1	-	0,1	2,1	44,8
	25-29	7,1	48,7	-	0,2	0,1	51,1
	30-34	7,5	49,1	-	0,3	0,0	50,6
	35-39	7,7	50,7	-	0,5	0,0	48,8
	40-44	4,6	51,8	-	0,9	-	47,3
	45-49	7,3	49,7	-	1,4	-	48,9
	50-54	6,6	46,3	-	2,7	-	51,0
	55-59	5,9	30,6	-	11,3	-	58,1
	60-64	5,1	26,1	-	15,9	-	58,0
	65-69	3,9	24,1	-	19,9	-	56,0
	70-X	6,1	18,6	-	25,0	-	56,4
	Összesen	100,0	32,8	-	4,2	14,9	63,0
1970	0-13	18,1	-	-	-	54,9	100,0
	14	1,8	10,5	-	0,0	79,4	89,5
	0-14	19,9	0,9	-	0,0	57,1	99,1
	15-19	8,4	49,0	1,6	1,6	40,3	49,4
	20-24	7,2	66,1	14,8	14,9	4,9	19,0
	25-29	6,9	65,3	13,1	13,4	0,2	21,2
	30-34	6,5	68,7	6,0	6,6	0,0	24,7
	35-39	6,8	71,0	1,9	2,8	0,0	26,2
	40-44	7,1	69,4	0,4	1,9	0,0	28,7
	45-49	7,3	64,0	0,0	2,8	-	33,2
	50-54	4,3	56,6	-	6,1	-	37,3
	55-59	6,7	29,2	-	28,1	-	42,7
	60-64	5,9	17,1	-	36,6	-	46,3
	65-69	4,9	9,5	-	46,0	-	44,5
	70-X	8,1	3,5	-	59,6	-	36,9
	Összesen	100,0	38,6	2,7	14,5	15,1	46,9
1980	0-13	19,5	-	-	-	49,5	100,0
	14	1,1	3,6	-	-	93,1	96,4
	0-14	20,6	0,2	-	-	51,9	99,8
	15-19	5,7	40,4	4,9	5,0	48,3	54,6
	20-24	7,2	59,9	28,8	29,0	5,5	11,1
	25-29	8,0	69,8	22,6	23,1	0,3	7,1
	30-34	6,8	81,1	9,7	10,5	0,0	8,4
	35-39	6,6	84,9	3,3	4,9	0,0	10,2
	40-44	6,1	83,1	0,8	3,8	0,0	13,1
	45-49	6,4	77,5	0,1	6,0	-	16,5
	50-54	6,6	67,4	0,0	12,0	-	20,6
	55-59	6,6	18,8	-	57,9	-	23,3
	60-64	3,8	8,7	-	65,4	-	25,9
	65-69	5,6	5,1	-	66,7	-	28,2
	70-X	10,0	2,1	-	73,7	-	24,2
	Összesen	100,0	39,9	5,1	24,1	13,9	36,0

⁶ A megfelelő korú népesség %-ában.

3. A népesség megoszlása gazdasági aktivitás⁶, korcsoport és nemek szerint 1949-1980 (folytatás)

(százalék)

Korcsoport (év)	Együtt				
	Kormeg- oszlás (%)	Aktív kereső	Inaktív kereső	Eltartott	
				tanuló	együtt
1949					
0-13 } 14 }	24,9	2,4	0,0	.	97,6
15-19	8,4	58,2	0,0	.	41,8
20-24	8,5	68,3	0,1	.	31,6
25-29	8,4	63,7	0,4	.	35,9
30-34	5,3	62,5	0,7	.	36,8
35-39	8,2	61,6	0,9	.	37,5
40-44	7,3	61,2	1,2	-	37,6
45-49	6,9	60,5	2,4	-	37,1
50-54	5,9	56,4	4,8	-	38,8
55-59	4,6	54,2	8,1	-	37,7
60-64	4,1	49,9	12,7	-	37,4
65-69	3,2	44,9	15,5	-	39,6
70-X	4,3	33,3	15,6	-	51,1
Összesen	100,0	44,4	2,8	.	52,8
1960					
0-13	24,0	-	-	53,0	100,0
14	1,4	15,6	0,0	69,4	84,4
0-14	25,4	0,9	0,0	53,9	99,1
15-19	7,6	52,7	0,0	32,4	47,3
20-24	6,8	74,2	0,1	3,4	25,7
25-29	7,3	73,4	0,2	0,2	26,4
30-34	7,6	73,5	0,3	0,1	26,2
35-39	7,6	73,5	0,6	0,0	25,9
40-44	4,5	73,8	0,9	-	25,3
45-49	7,2	72,5	1,4	-	26,1
50-54	6,5	70,3	2,6	-	27,1
55-59	5,8	60,4	8,6	-	31,0
60-64	4,8	45,7	21,6	-	32,7
65-69	3,5	41,7	24,6	-	33,7
70-X	5,4	32,2	28,8	-	39,0
Összesen	100,0	47,8	4,4	16,4	47,8
1970					
0-13	19,2	-	-	54,8	100,0
14	1,9	7,0	0,0	86,1	93,0
0-14	21,1	0,6	0,0	57,7	99,4
15-19	8,9	47,4	0,8	45,7	51,8
20-24	7,5	79,0	7,4	5,9	13,6
25-29	7,2	82,0	6,8	0,4	11,2
30-34	6,5	83,2	3,7	0,0	13,1
35-39	6,9	84,3	2,1	0,0	13,6
40-44	7,1	82,9	2,0	0,0	15,1
45-49	7,1	78,9	3,3	-	17,8
50-54	4,2	73,1	6,7	-	20,2
55-59	6,4	54,8	21,8	-	23,4
60-64	5,6	29,3	45,0	-	25,7
65-69	4,6	16,3	58,2	-	25,5
70-X	6,9	6,4	69,3	-	24,3
Összesen	100,0	48,3	13,5	16,7	38,2
1980					
0-13	20,6	-	-	49,5	100,0
14	1,2	2,5	-	94,9	97,5
0-14	21,8	0,1	-	52,0	99,9
15-19	6,1	43,0	2,5	49,6	54,5
20-24	7,6	76,3	14,3	6,0	9,4
25-29	8,3	84,2	11,6	0,5	4,2
30-34	7,1	89,8	5,7	0,1	4,5
35-39	6,7	91,3	3,3	0,0	5,4
40-44	6,1	89,3	3,6	0,0	7,1
45-49	6,4	84,9	6,2	-	8,9
50-54	6,5	76,4	12,5	-	11,1
55-59	6,3	43,3	43,8	-	12,9
60-64	3,6	10,7	74,7	-	14,6
65-69	5,1	5,2	78,4	-	16,4
70-X	8,4	2,5	81,8	-	15,7
Összesen	100,0	47,3	20,6	14,9	32,1

⁶ A megfelelő korú népesség %-ában.

4. A munkaképes korú népesség megoszlása gazdasági aktivitás,
korcsoport és nemek szerint, 1991, 2001

(százalék)

Korcsoport	Férfi				Nő				Együtt			
	aktív kereső	inaktív kereső	eltartott	Összesen	aktív kereső	inaktív kereső	eltartott	Összesen	aktív kereső	inaktív kereső	eltartott	Összesen
1991. év												
15-19	39,6	-	60,4	100,0	34,0	5,6	60,4	100,0	36,9	2,7	60,4	100,0
20-24	87,2	0,5	12,3	100,0	57,8	29,2	13,0	100,0	72,9	14,4	12,7	100,0
25-29	97,2	1,8	1,0	100,0	73,0	20,8	6,2	100,0	85,5	11,1	3,4	100,0
30-34	97,1	2,1	0,8	100,0	84,8	9,8	5,4	100,0	91,0	5,9	3,1	100,0
35-39	95,1	4,4	0,5	100,0	88,7	5,0	6,3	100,0	91,9	4,7	3,4	100,0
40-44	91,3	7,9	0,8	100,0	87,5	4,4	8,1	100,0	89,4	6,2	4,4	100,0
45-49	88,2	10,9	0,9	100,0	83,8	6,6	9,6	100,0	86,0	8,7	5,3	100,0
50-54	79,3	19,6	1,1	100,0	75,8	12,3	11,9	100,0	77,4	15,7	6,9	100,0
55-59	65,1	33,8	1,1	100,0	-	-	-	-	65,1	33,8	1,1	100,0
Összesen	82,4	7,8	9,8	100,0	73,3	11,2	15,5	100,0	78,1	9,4	12,5	100,0
2001. év												
15-19	31,5	-	68,5	100,0	29,7	4,1	66,2	100,0	30,6	2,0	67,4	100,0
20-24	85,7	0,5	13,8	100,0	57,2	28,8	14,0	100,0	71,8	14,3	13,9	100,0
25-29	97,8	1,5	0,7	100,0	74,0	20,4	5,6	100,0	86,2	10,7	3,1	100,0
30-34	96,9	2,3	0,8	100,0	86,0	7,9	6,1	100,0	91,6	5,0	3,4	100,0
35-39	95,3	4,1	0,6	100,0	86,1	5,6	8,3	100,0	90,8	4,8	4,4	100,0
40-44	91,4	7,8	0,8	100,0	85,0	6,6	8,4	100,0	88,2	7,2	4,6	100,0
45-49	88,2	10,6	1,2	100,0	86,9	6,8	6,3	100,0	87,6	8,6	3,8	100,0
50-54	86,7	12,4	0,9	100,0	79,4	12,1	8,5	100,0	82,9	12,2	4,9	100,0
55-59	73,6	25,3	1,1	100,0	-	-	-	-	73,6	25,3	1,1	100,0
Összesen	84,3	6,7	9,0	100,0	73,9	12,0	14,1	100,0	79,3	9,2	11,5	100,0

5. A munkaképes korú népesség⁷ és aktív keresők korcsoport, nemek és településtípus⁸ szerint, 1960-2001

(fő)

Korcsoport (év)	1 9 6 0		1 9 7 0					
	férfi, nő együtt		f é r f i		n ő		e g y ü t t	
	népesség	aktív kereső	népesség	aktív kereső	népesség	aktív kereső	népesség	aktív kereső
BUDAPEST								
15-19	126 755	59 138	84 258	33 924	82 970	39 196	167 228	73 120
20-24	} 239 635	207 922	80 471	67 886	83 780	64 482	164 251	132 368
25-29			74 947	73 350	77 455	64 207	152 402	137 557
30-34	} 295 692	254 345	57 127	56 456	63 561	55 529	120 688	111 985
35-39			62 022	61 110	69 425	62 647	131 447	123 757
40-44	} 394 382	319 511	68 772	67 336	79 560	71 003	148 332	138 339
45-49			69 363	66 883	84 342	71 575	153 705	138 458
50-54	} 120 200	73 834	46 630	43 598	55 616	42 862	102 246	86 460
55-59			69 281	59 307	-	-	69 281	59 307
Összesen	1 176 664	914 750	612 871	529 850	596 709	471 501	1 209 580	1 001 351
VÁROSOK								
15-19	161 458	80 455	123 921	51 478	122 290	57 289	246 211	108 767
20-24	} 343 852	287 260	107 796	95 756	113 649	78 989	221 445	174 745
25-29			106 270	104 728	109 536	78 048	215 806	182 776
30-34	} 331 874	265 723	93 635	92 497	100 466	75 925	194 101	168 422
35-39			99 242	97 482	100 043	77 543	199 285	175 025
40-44	} 384 836	290 265	96 999	94 334	99 125	73 518	196 124	167 852
45-49			87 661	83 629	96 154	64 599	183 815	148 228
50-54	} 116 339	71 188	52 118	47 622	57 135	32 488	109 253	80 110
55-59			75 078	61 613	-	-	75 078	61 613
Összesen	1 338 359	994 891	842 720	729 193	798 398	538 399	1 641 118	1 267 538
KÜZSÉGEK								
15-19	465 278	257 217	261 445	129 490	242 250	123 019	503 695	252 509
20-24	} 817 972	538 781	207 654	198 575	185 899	110 101	393 553	308 676
25-29			190 552	188 211	182 105	98 710	372 657	286 921
30-34	} 879 901	587 992	175 522	172 753	181 513	105 779	357 035	278 532
35-39			187 932	184 004	193 688	117 629	381 620	301 633
40-44	} 1 036 683	697 832	192 330	186 448	200 070	118 207	392 400	304 655
45-49			188 629	179 372	205 047	110 425	393 676	289 797
50-54	} 344 073	205 949	102 850	93 914	116 394	54 341	219 244	148 255
55-59			164 860	140 043	-	-	164 860	140 043
Összesen	3 543 907	2 287 771	1 671 774	1 472 810	1 506 966	838 211	3 178 740	2 311 021

5. A munkaképes korú népesség⁷ és aktív keresők korcsoport, nemek és településtípus⁸ szerint, 1960-2001
(folytatás)

(fő)

Korcsoport (év)	1 9 8 0					
	f é r f i		n ő		e g y ü t t	
	népesség	aktív kereső	népesség	aktív kereső	népesség	aktív kereső
BUDAPEST						
15-19	55 099	22 197	48 680	18 095	103 779	40 292
20-24	71 509	58 699	68 651	47 199	140 160	105 898
25-29	88 972	86 657	90 244	71 317	179 216	157 974
30-34	77 176	75 990	82 456	71 945	159 632	147 935
35-39	74 009	72 718	77 372	70 975	151 381	143 693
40-44	57 399	55 556	63 750	58 579	121 149	114 135
45-49	61 881	58 179	69 382	60 954	131 263	119 133
50-54	65 721	57 417	77 157	60 271	142 878	117 688
55-59	63 284	46 945	-	-	63 284	46 945
Összesen	615 050	534 358	577 692	459 335	1 192 742	993 693
VÁROSOK						
15-19	131 717	48 474	125 336	42 154	257 053	90 628
20-24	141 578	125 935	148 476	90 362	290 054	216 297
25-29	159 377	156 647	166 513	120 312	325 890	276 959
30-34	139 016	137 250	140 706	118 210	279 722	255 460
35-39	128 393	126 036	129 764	113 996	258 157	240 032
40-44	107 933	104 275	116 150	100 237	224 083	204 512
45-49	110 101	102 751	112 907	91 017	223 008	193 768
50-54	103 761	89 263	109 759	76 528	213 520	165 791
55-59	90 643	64 571	-	-	90 643	64 571
Összesen	1 112 519	955 202	1 049 611	752 816	2 162 130	1 708 018
KÖZSÉGEK						
15-19	147 936	81 716	141 724	67 177	289 660	148 893
20-24	202 071	195 949	181 632	101 318	383 703	298 267
25-29	203 826	200 689	182 619	115 015	386 445	315 704
30-34	165 122	162 014	151 511	113 577	316 633	275 591
35-39	156 149	151 787	154 882	122 501	311 031	274 288
40-44	148 051	141 167	158 701	122 563	306 752	263 730
45-49	159 198	146 694	171 978	122 439	331 176	269 133
50-54	160 920	138 170	176 920	108 592	337 840	246 762
55-59	154 701	111 374	-	-	154 701	111 374
Összesen	1 497 974	1 330 560	1 319 967	873 182	2 817 941	2 203 742

⁷ Az 1960. évi 55-59 éves korcsoport értelemszerűen a nőket is tartalmazza, így az összesített létszám ennivel nagyobb a munkaképes korúak tényleges létszámánál.

⁸ Az 1960. és 1970. évi adatok az 1970. I. 1-i közigazgatási beosztás szerinti jelenlévő népességet, az 1980. évi adatok az 1980. I. 1-i közigazgatási beosztás szerinti lakónépességet tartalmazzák.

5. A munkaképes korú népesség és aktív keresők korcsoportjait, nemek és településtípus szerint, 1960-2001
(folytatás)

(ezer fő)

Korcsoport (év)	1991						2001					
	férfi		nő		együtt		férfi		nő		együtt	
	népesség	aktív kereső	népesség	aktív kereső	népesség	aktív kereső	népesség	aktív kereső	népesség	aktív kereső	népesség	aktív kereső
BUDAPEST												
15-19	78	28	73	24	151	52	54	16	54	15	108	31
20-24	69	57	70	39	139	96	79	65	78	43	157	108
25-29	54	52	56	43	110	95	77	75	79	61	156	136
30-34	61	58	64	56	125	114	66	63	70	61	136	124
35-39	87	83	91	83	178	166	52	49	56	51	108	100
40-44	76	70	82	75	158	145	59	54	63	59	122	113
45-49	70	62	76	67	146	129	81	71	88	79	169	150
50-54	53	42	62	55	115	97	68	59	77	63	145	122
55-59	50	33	-	-	50	33	59	43	-	-	59	43
Összesen	598	485	574	442	1172	927	595	495	565	432	1160	927
VÁROSOK												
15-19	185	69	174	59	359	128	143	43	137	41	280	84
20-24	147	123	147	84	294	207	182	152	179	102	361	254
25-29	131	128	135	104	226	232	182	178	178	137	360	315
30-34	145	139	151	130	296	269	153	147	153	132	306	279
35-39	171	162	180	160	351	322	133	126	137	112	270	238
40-44	145	133	151	134	296	267	141	130	151	117	292	247
45-49	124	108	129	111	253	219	162	140	177	156	339	296
50-54	102	81	116	90	218	171	131	114	146	116	277	230
55-59	92	60	-	-	92	60	104	77	-	-	104	77
Összesen	1242	1003	1183	872	2425	1875	1331	1107	1258	913	2589	2020
KÖZSÉGEK												
15-19	150	67	144	50	294	117	111	38	106	32	217	70
20-24	150	139	129	77	279	216	152	137	136	80	288	217
25-29	140	136	117	78	257	214	148	145	130	89	278	234
30-34	174	172	154	126	328	298	141	138	119	101	260	239
35-39	192	183	172	150	364	333	131	126	110	98	241	224
40-44	161	145	150	126	311	271	161	146	147	131	308	277
45-49	137	122	140	112	277	234	174	157	164	138	338	295
50-54	130	103	148	102	278	205	140	121	142	110	282	231
55-59	130	84	-	-	130	84	113	84	-	-	113	84
Összesen	1364	1151	1154	821	2518	1972	1271	1092	1054	779	2325	1871

6. A munkaképes korú népesség gazdasági aktivitási arányszámai korcsoportok, nemek és településtípusok szerint, 1960-2001

(százalék)

Korcsoport (év)	1960 ⁹	1970 ⁹			1980 ⁹			1991			2001		
	férfi, nő együtt	férfi	nő	együtt	férfi	nő	együtt	férfi	nő	együtt	férfi	nő	együtt
BUDAPEST 15-19	46,7	40,3	47,2	43,7	40,3	37,2	38,8	35,9	32,9	34,4	29,6	27,7	28,7
20-24	86,8	84,4	77,0	80,6	82,1	68,8	75,6	82,6	55,7	69,1	82,3	55,1	68,8
25-29		97,9	82,9	90,3	97,4	79,0	88,1	96,3	76,8	86,4	97,4	77,2	87,2
30-34	86,0	98,8	87,4	92,8	98,5	87,3	92,7	95,1	87,5	91,2	95,5	87,1	91,2
35-39		98,5	90,2	94,2	98,3	91,7	94,9	95,4	91,2	93,3	94,2	91,1	92,6
40-44	81,0	97,9	89,2	93,3	96,8	91,9	94,2	92,1	91,5	91,8	91,5	93,7	92,6
45-49		96,4	84,9	90,1	94,0	87,9	90,8	88,5	88,2	88,4	87,7	89,8	88,8
50-54	61,4	93,5	77,1	84,6	87,4	78,1	82,4	79,2	88,7	84,3	86,8	81,8	84,1
55-59		85,6	-	85,6	74,2	-	74,2	66,0	-	66,0	72,9	-	72,9
Összesen	77,7	86,5	79,0	82,8	86,9	79,5	83,3	81,1	77,0	79,1	83,2	76,5	79,9
VÁROSOK 15-19	49,8	41,5	46,8	44,2	36,8	33,6	35,3	37,3	33,9	35,7	30,0	29,9	30,0
20-24	83,5	88,8	69,5	78,9	89,0	60,9	74,6	84,0	57,1	70,4	84,0	57,0	70,4
25-29		98,5	71,3	84,7	98,3	72,3	85,0	97,5	77,0	87,2	97,8	77,0	87,5
30-34	80,1	98,8	75,6	86,8	98,7	84,0	91,3	95,9	86,1	90,9	96,1	86,3	91,2
35-39		98,2	77,5	87,8	98,2	87,8	93,0	94,7	89,0	91,7	94,7	81,8	88,1
40-44	75,4	97,3	74,2	85,6	96,6	86,3	91,3	91,7	88,7	90,2	92,2	77,5	84,6
45-49		95,4	67,2	80,6	93,3	80,6	86,9	87,1	86,0	86,6	86,4	88,0	87,3
50-54	61,2	91,4	56,9	73,3	86,0	69,7	77,6	79,4	78,0	78,4	87,0	79,5	83,0
55-59		82,1	-	82,1	71,2	-	71,2	65,2	-	65,2	74,0	-	74,0
Összesen	74,3	86,5	67,4	77,2	85,9	71,7	79,0	80,8	73,7	77,3	83,2	72,6	78,0
KÖZSÉGEK 15-19	55,3	49,5	50,8	50,1	55,2	47,4	51,4	44,7	34,7	39,8	34,2	30,2	32,3
20-24	65,9	95,6	59,2	78,4	97,0	55,8	77,7	92,7	59,7	77,4	90,1	58,8	75,4
25-29		98,8	54,2	77,0	98,5	63,0	81,7	97,1	66,7	83,3	98,0	68,5	84,2
30-34	66,8	98,4	58,3	78,0	98,1	75,0	87,0	98,9	81,8	90,9	97,9	84,9	91,9
35-39		97,9	60,8	79,0	97,2	79,1	88,2	95,3	87,2	91,5	96,2	89,1	93,0
40-44	67,3	96,9	59,1	77,6	95,4	77,2	86,0	90,1	84,0	87,1	90,7	89,1	89,9
45-49		95,1	53,9	73,6	92,1	71,2	81,3	89,1	80,0	84,5	90,2	84,2	87,3
50-54	59,9	91,3	46,7	67,6	85,9	61,4	73,0	79,2	68,9	73,7	86,4	77,5	81,9
55-59		84,9	-	84,9	72,0	-	72,0	64,6	-	64,6	74,3	-	74,3
Összesen	64,6	88,1	55,6	72,7	88,8	66,2	78,2	84,4	71,1	78,3	85,9	73,9	80,5

⁹ Lásd az 5. sz. Függeléknel a lábjegyzeteket.

7. A népesség gazdasági aktivitás, főbb korcsoportok és nemek szerint,
1949-2001

	F é r f i				N ő				E g y ü t t			
	0-14	15-59	60-X	Össze- sen	0-14	15-54	55-X	Össze- sen	0-14	15-59 F és 15-54 N	60-X F és 55-X N	Össze- sen
F ő												
1949												
Aktív kereső	29 390	2 538 707	323 975	2 892 072	26 037	973 943	192 879	1 192 859	55 427	3 512 650	516 854	4 084 931
Inaktív kereső	8	44 071	85 705	129 784	11	37 442	87 519	124 972	19	81 513	173 224	254 756
Eltartott	1 131 883	206 726	62 955	1 401 564	1 102 761	1 807 306	553 481	3 463 548	2 234 644	2 014 032	616 436	4 865 112
Összesen	1 161 281	2 789 504	472 635	4 423 420	1 128 809	2 818 691	833 879	4 781 379	2 290 090	5 608 195	1 306 514	9 204 799
1960												
Aktív kereső	12 707	2 692 020	363 762	3 068 489	9 420	1 412 183	269 524	1 691 127	22 127	4 104 203	633 286	4 759 616
Inaktív kereső	1	35 591	184 743	220 335	-	20 540	195 724	216 264	1	56 131	380 467	436 599
Eltartott	1 278 261	195 307	41 651	1 515 219	1 229 064	1 398 781	621 765	3 249 610	2 507 325	1 594 088	663 416	4 764 829
Összesen	1 290 969	2 922 918	590 156	4 804 043	1 238 484	2 831 504	1 087 013	5 157 001	2 529 453	5 754 422	1 677 169	9 961 044
1970												
Aktív kereső	3 739	2 731 799	197 946	2 933 484	9 958	1 848 111	197 123	2 055 192	13 697	4 579 910	395 069	4 988 676
Inaktív kereső	2	89 549	536 832	626 383	5	178 580	590 522	769 107	7	268 129	1 127 354	1 395 490
Eltartott	1 115 661	306 017	22 106	1 443 784	1 047 142	875 382	571 625	2 494 149	2 162 803	1 181 399	593 731	3 937 933
Összesen	1 119 402	3 127 365	756 884	5 003 651	1 057 105	2 902 073	1 359 270	5 318 448	2 176 507	6 029 438	2 116 154	10 322 099
1980												
Aktív kereső	960	2 820 120	45 714	2 866 794	2 225	2 085 333	114 488	2 202 046	3 185	4 905 453	160 202	5 068 840
Inaktív kereső	-	171 319	700 788	872 107	-	367 669	962 701	1 330 370	-	538 988	1 663 489	2 202 477
Eltartott	1 204 432	234 104	11 272	1 449 808	1 133 556	494 268	360 514	1 988 338	2 337 988	728 372	371 786	3 438 146
Összesen	1 205 392	3 225 543	757 774	5 188 709	1 135 781	2 947 270	1 437 703	5 520 754	2 341 173	6 172 813	2 195 477	10 709 463
E z e r f ő												
1991												
Aktív kereső	-	2 639	31	2 670	-	2 135	85	2 220	-	4 774	116	4 890
Inaktív kereső	-	250	750	2 326	-	325	1 425	3 164	-	575	2 175	5 490
Eltartott	1 011	315			963	451			1 974	766		
Összesen	1 011	3 204	781	4 996	963	2 911	1 510	5 384	1 974	6 115	2 291	10 380
2001												
Aktív kereső	-	2 694	56	2 750	-	2 124	94	2 218	-	4 818	150	4 968
Inaktív kereső	-	213	678	2 159	-	345	1 409	3 096	-	558	2 087	5 255
Eltartott	978	290			935	407			1 913	697		
Összesen	978	3 197	734	4 909	935	2 876	1 503	5 314	1 913	6 073	2 237	10 223

8. A népesség megoszlása gazdasági aktivitás, főbb korcsoportok és nemek szerint, 1949-2001

(százalék)

	F é r f i				N ő				E g y ü t t			
	0-14	15-59	60-X	Össze- sen	0-14	15-54	55-X	Össze- sen	0-14	15-59 F 15-54 N	60-X F 55-X N	Össze- sen
1949												
Aktív kereső	2,5	91,0	68,6	65,4	2,3	34,6	23,1	25,0	2,4	62,6	39,5	44,4
Inaktív kereső	0,0	1,6	18,1	2,9	0,0	1,3	10,5	2,6	0,0	1,5	13,3	2,8
Eltartott	97,5	7,4	13,3	31,7	97,7	64,1	66,4	72,4	97,6	35,9	47,2	52,8
Összesen	100,0	100,0	100,0	100,0	100,0	100,0	100,0	100,0	100,0	100,0	100,0	100,0
1960												
Aktív kereső	1,0	92,1	61,6	63,9	0,8	49,9	24,8	32,8	0,9	71,3	37,8	47,8
Inaktív kereső	0,0	1,2	31,3	4,6	-	0,7	18,0	4,2	0,0	1,0	22,7	4,4
Eltartott	99,0	6,7	7,1	31,5	99,2	49,4	57,2	63,0	99,1	27,7	39,5	47,8
Összesen	100,0	100,0	100,0	100,0	100,0	100,0	100,0	100,0	100,0	100,0	100,0	100,0
1970												
Aktív kereső	0,3	87,3	26,2	58,6	0,9	63,7	14,5	38,6	0,6	76,0	18,7	48,3
Inaktív kereső	-	2,9	70,9	12,5	0,0	6,1	43,4	14,5	0,0	4,4	53,3	13,5
Eltartott	99,7	9,8	2,9	28,9	99,1	30,2	42,1	46,9	99,4	19,6	28,0	38,2
Összesen	100,0	100,0	100,0	100,0	100,0	100,0	100,0	100,0	100,0	100,0	100,0	100,0
1980												
Aktív kereső	0,1	87,4	6,0	55,3	0,2	70,7	8,0	39,9	0,1	79,5	7,3	47,3
Inaktív kereső	-	5,3	92,5	16,8	-	12,5	66,9	24,1	-	8,7	75,8	20,6
Eltartott	99,9	7,3	1,5	27,9	99,8	16,8	25,1	36,0	99,9	11,8	16,9	32,1
Összesen	100,0	100,0	100,0	100,0	100,0	100,0	100,0	100,0	100,0	100,0	100,0	100,0
1991												
Aktív kereső	-	82,4	4,0	53,4	-	73,3	5,6	41,2	-	78,1	5,1	47,1
Inaktív kereső	-	7,8	-	-	-	11,2	-	-	-	9,4	-	-
Eltartott	100,0	9,8	96,0	46,6	100,0	15,5	94,4	58,8	100,0	12,5	94,9	52,9
Összesen	100,0	100,0	100,0	100,0	100,0	100,0	100,0	100,0	100,0	100,0	100,0	100,0
2001												
Aktív kereső	-	84,2	7,6	56,0	-	73,9	6,3	41,7	-	79,3	6,7	48,6
Inaktív kereső	-	6,7	-	-	-	12,0	-	-	-	9,2	-	-
Eltartott	100,0	9,1	94,2	44,0	100,0	14,1	93,7	58,3	100,0	11,5	93,3	51,4
Összesen	100,0	100,0	100,0	100,0	100,0	100,0	100,0	100,0	100,0	100,0	100,0	100,0

9. A népesség megoszlása gazdasági aktivitás, főbb korcsoportok és nemek szerint, 1949-2001

(százalék)

	F é r f i				N ő				E g y ü t t			
	0-14	15-59	60-X	Össze- sen	0-14	15-54	55-X	Össze- sen	0-14	15-59 F 15-54 N	60-X F 55-X N	Össze- sen
1949												
Aktív kereső	1,0	87,8	11,2	100,0	2,2	81,6	16,2	100,0	1,4	86,0	12,6	100,0
Inaktív kereső	0,0	34,0	66,0	100,0	0,0	30,0	70,0	100,0	0,0	32,0	68,0	100,0
Eltartott	80,8	14,7	4,5	100,0	31,8	52,2	16,0	100,0	45,9	41,4	12,7	100,0
Összesen	26,2	63,1	10,7	100,0	23,6	59,0	17,4	100,0	24,9	60,9	14,2	100,0
1960												
Aktív kereső	0,4	87,7	11,9	100,0	0,6	83,5	15,9	100,0	0,5	86,2	13,3	100,0
Inaktív kereső	0,0	16,2	83,8	100,0	-	9,5	90,5	100,0	0,0	12,9	87,1	100,0
Eltartott	84,4	12,9	2,7	100,0	37,8	43,1	19,1	100,0	52,6	33,5	13,9	100,0
Összesen	26,9	60,8	12,3	100,0	24,0	54,9	21,1	100,0	25,4	57,8	16,8	100,0
1970												
Aktív kereső	0,1	93,1	6,8	100,0	0,5	89,9	9,6	100,0	0,3	91,8	7,9	100,0
Inaktív kereső	0,0	14,3	85,7	100,0	0,0	23,2	76,8	100,0	0,0	19,2	80,8	100,0
Eltartott	77,3	21,2	1,5	100,0	42,0	35,1	22,9	100,0	54,9	30,0	15,1	100,0
Összesen	22,4	62,5	15,1	100,0	19,9	54,6	25,5	100,0	21,1	58,4	20,5	100,0
1980												
Aktív kereső	0,0	98,4	1,6	100,0	0,1	94,7	5,2	100,0	0,1	96,8	3,1	100,0
Inaktív kereső	-	19,6	80,4	100,0	-	27,6	72,4	100,0	-	24,5	75,5	100,0
Eltartott	83,1	16,1	0,8	100,0	57,0	24,9	18,1	100,0	68,0	21,2	10,8	100,0
Összesen	23,2	62,2	14,6	100,0	20,6	53,4	26,0	100,0	21,9	57,6	20,5	100,0
1991												
Aktív kereső	-	98,8	1,2	100,0	-	96,2	3,8	100,0	-	97,6	2,4	100,0
Inaktív kereső	43,5	24,3	32,2	100,0	30,4	24,5	45,1	100,0	36,0	24,4	39,6	100,0
Eltartott												
Összesen	20,2	64,2	15,6	100,0	17,9	54,1	28,0	100,0	19,0	58,9	22,1	100,0
2001												
Aktív kereső	-	98,0	2,0	100,0	-	95,8	4,2	100,0	-	97,0	3,0	100,0
Inaktív kereső	45,3	23,3	31,4	100,0	30,2	24,3	45,5	100,0	36,4	23,9	39,7	100,0
Eltartott												
Összesen	19,9	65,1	15,0	100,0	17,6	54,1	28,3	100,0	18,7	59,4	21,9	100,0

10. A munkaképes korú népesség korösszetétel, településtípusok szerint
1949-2001

(ezer fő)

	Munkaképes korú népesség száma							
	Budapest		Város		Község		Országos	
	fiatalabb	idősebb	fiatalabb	idősebb	fiatalabb	idősebb	fiatalabb	idősebb
1949	-	-	-	-	-	-	3570	2039
1960	-	-	-	-	-	-	3662	2092
1970	777	482	1254	634	1790	1092	3821	2208
1980	734	459	1411	751	1688	1131	3833	2341
1991	703	469	1565	858	1523	996	3791	2324
2001	664	494	1577	1012	1285	1041	3526	2547

fiatalabb: 15-39 éves férfi és nő

idősebb: 40-59 éves férfi és 40-54 éves nő

11. A munkaképes korú aktív keresők korösszetétele településtípusok szerint
1949-2001

(ezer fő)

	Munkaképes korú aktív keresők száma							
	Budapest		Város		Község		Országos	
	fiatalabb	idősebb	fiatalabb	idősebb	fiatalabb	idősebb	fiatalabb	idősebb
1949	-	-	-	-	-	-	2245	1268
1960	-	-	-	-	-	-	2539	1566
1970 ¹⁰	607	432	922	516	1302	815	2831	1763
1980	596	398	1079	629	1313	891	2988	1918
1991	523	404	1518	716	1178	794	2859	1915
2001	499	428	1182	870	984	887	2665	2185

fiatalabb: 15-39 éves férfi és nő

idősebb: 40-59 éves férfi és 40-54 éves nő

¹⁰ Az 1980 I. 1-i államigazgatási beosztás szerint átszámított, a lakónépességet tartalmazó adat.

12. Aktív keresők a megfelelő korú népességén belül az 1980
 körüli években

(százalék)

	Francia- ország	NSZK	Hollan- dia	Portu- gália	Dánia	Csehszlo- vákia	Magyar- ország	Romá- nia	Jugosz- lavia
	80. III.	80. IV.	80. I.	80. VI-XII.	79. X.	80. XI. I.	80. I. I.	77. I. 5.	81. III. 31.
Férfi									
15-19	24,5	48,5	24,6	70,3	45,4	29,0	45,5	37,5	24,5
20-24	80,7	82,0	77,0	89,3	85,1	86,5	91,9	87,1	76,2
25-29	94,5	90,2	92,6	93,6	93,8	98,2	98,2	97,0	93,8
30-44	96,9	97,9	95,7	96,7	97,6	98,3	97,5	96,9	97,1
45-49	95,7	90,8	88,9	92,6	96,1	96,0	92,9	93,8	93,8
50-54	91,8	93,3	84,2	87,7	93,3	92,7	86,2	88,8	81,9
55-59	79,8	82,3	77,2	82,1	90,8	84,2	72,2	78,7	62,4
60-64	46,7	44,2	57,5	65,9	62,0	46,3	13,2	44,7	47,9
Nő									
15-19	16,2	41,4	28,5	54,4	34,0	29,8	40,4	32,1	19,8
20-24	67,3	71,1	69,2	69,4	80,9	83,4	59,9	75,6	58,8
25-29	68,9	62,6	43,7	67,5	86,0	90,7	69,8	83,1	68,4
30-44	59,1	55,4	34,9	57,9	83,5	92,2	83,0	82,9	61,0
45-49	53,5	52,2	29,0	44,2	76,1	88,1	77,5	77,6	47,9
50-54	50,9	47,2	25,4	42,4	66,9	79,9	67,4	69,7	37,7
55-59	45,4	38,7	16,4	34,5	54,8	40,8	18,8	52,5	27,8
60-64	25,5	13,0	10,1	29,0	32,5	21,5	8,7	25,2	22,1
Együtt									
15-19	20,4	45,1	26,5	62,5	39,8	29,4	43,0	34,8	22,2
20-24	74,1	76,7	73,2	79,7	83,1	85,0	76,2	81,4	67,7
25-29	81,9	76,4	68,7	79,6	90,0	94,5	84,2	90,1	81,5
30-44	78,6	77,2	66,3	75,0	90,7	95,9	90,2	89,9	78,8
45-49	74,8	75,0	59,3	67,1	86,0	92,0	84,9	85,7	70,4
50-54	71,2	69,6	54,3	62,3	80,0	86,0	76,4	78,9	58,9
55-59	62,0	56,9	45,6	56,2	72,3	60,9	43,3	64,1	42,9
60-64	35,5	25,6	32,3	45,5	46,7	32,8	10,7	33,9	33,3

13. Az átlagéletkor alakulása

É v	F é r f i		N ő		E g y ü t t	
	munkaképes korú					
	népesség	gazd.aktív.	népesség	gazd.aktív.	népesség	gazd.aktív.
1949	35,28	36,07	33,34	31,27	34,68	34,74
1960	36,37	37,37	34,58	34,40	35,49	36,35
1970	35,51	36,78	33,73	34,22	34,65	35,75
1980	36,46	36,87	34,83	36,12	35,68	36,55
1991	36,25	36,94	34,87	36,94	35,59	36,94
2001	36,99	37,82	35,47	37,56	36,27	37,70

A NÉPESSÉGTUDOMÁNYI KUTATÓ INTÉZET KUTATÁSI JELENTÉSEI

1982.

1. Népesedés és népesedéspolitika tárcaszintű középtávú kiemelt kutatási főirány (1982-1985).
A KSH Népeségtudományi Kutató Intézet távlati tevékenységének irányelvei (1982-1990).
2. Érték-orientációk a népesedési magatartásban.
3. A sorköteles fiatalok testi fejlettsége, biológiai, egészségi állapota (Előzetes tájékoztató).
4. A népességelőreszámítások néhány módszertani kérdése (Előterjesztés az MTA Demográfiai Bizottságának).
5. A demográfiai átmenet elemzésének néhány gyakorlati nehézségeiről.
6. A területi népességprognózisok előkészítése.
7. A demográfiai tudomány helyzete Magyarországon.

1983.

8. Vélemények és előítéletek az öregségről.
9. Az utolsó nagy kolerajárvány demográfiai képe Európában és az Egyesült Államokban (1872-1873).
10. A népesedéspolitika tartalma, jellege, céljai, eszközei, hatékonysága. Nyugat-európai tapasztalatok.
11. Társadalompolitika, gazdaságpolitika, szociálpolitika, valamint a népesedéspolitika kapcsolatai a szocialista országokban.
12. Születési súly és születési hossz standard az 1973-78 évben élveszületett újszülöttek adatai alapján (angol és orosz nyelven).
13. Fiatalkori terhesek társadalmi, demográfiai vizsgálata.
14. A népesedéspolitika eszközei, különös tekintettel a gazdasági jellegű eszközök alkalmazásának gyakorlatára és az ezekkel összefüggő nézetekre a szocialista országokban.

1984.

15. Területi népességelőreszámítás 1981-2001.
16. Családok és háztartások néhány jellemzőjének alakulása, 1981-2001 (Előzetes változat).
17. Társadalmi-demográfiai prognózisok. A Népességtudományi Kutató Intézet tudományos szemináriuma Budapest, 1983. május 17-18.
18. A családtervezési programokon kívüli népesedéspolitikai intézkedések hatása a termékenységre (angol nyelven).
19. Települési tényezők és az öngyilkosság. Az öngyilkosság egyes demográfiai összefüggései egy összetételhatást vizsgáló elemzés eredményei.
20. A 18 éven aluli nők házasságkötéseinek néhány demográfiai jellemzője Magyarországon.
21. A népesedéssel összefüggő tudományos kutatások főbb eredményei, a jövőbeni kutatás fő irányai.
22. Budapest és Pest megye népességfejlődése, az ezredfordulóig várható tendenciák.

1985.

23. Veszélyeztetett gyermekek szocializációjának vizsgálata a családtípusok kialakításával.
24. Népesedéspolitikai tartalmak a sajtóban.
25. A népesség területi elhelyezkedése és mozgása. Pécs, 1984. április 25-26.
26. "Szigorúan titkos"

ДЕМОГРАФИЧЕСКИЕ ФАКТОРЫ ЭКОНОМИЧЕСКОЙ ЗАНЯТОСТИ НАСЕЛЕНИЯ

Научная статья изучает демографические процессы и процессы по занятости пяти десятилетий, и доказывает то теоретическое замечание, по которому в настоящем периоде развития венгерского населения имеется особенно слабая связь между всей численностью населения и числом активных зарабатывающих лиц. Слабость этой взаимосвязи вытекает из того, что по случаю еще продолжительного не убывающего, а сильно колеблющегося населения изменение числа лиц, трудоспособного возраста почти не связано со всей численностью населения, их связь является лишь случайной.

Главное стремление анализа заключается в том, что выявлять роль "демографического фактора" в изменении занятости. "Демографический фактор" идентифицируя численностью населения трудоспособного возраста и внутренней по возрастной структурой, а не всей численностью населения, выявляется неожиданная тесная связь. Показывается, что уже в шестидесятых годах, т.е. и в экстенсивном периоде политики рабочей силы, направленной на быстрый рост экономической занятости главным толкачом расширения занятости являлся рост численности населения продуктивного возраста. До сих пор параллельно исчерпанием внешних резервов в рабочей силе данная детерминация только усилилась. В тех системах занятости, где уровень занятости находится на максимуме предложения рабочей силы - социалистические системы построены на принципе полной занятости - данная взаимосвязь считается закономерной.

Применяя результаты прогнозов населения статья предсказывает динамику численности активных зарабатывающих лиц до конца тысячелетия. Принимая во внимание возможности изменения экономической активности, и на следующие 15 лет показалась детерминирующая роль изменения численности населения продуктивного возраста.

Прогноз рабочей силы и имеет практическое значение при формировании политики занятости, но в много раз более значителен его теоретический опыт: в таком периоде, когда численность населения трудоспособного возраста заметно и значительно падает, закономерно сокращается и занятость. С этой точки зрения уже годы, следующие за 2000 годом будут неблагоприятными. Влияние продолжительного снижающего числа населения трудоспособного возраста на предложение рабочей силы показывается и сегодня, но особенно в следующих десятилетиях наглядно выявляется в небольших поселениях, имеющих неблагоприятную по возрастной структуре. Данную дифференцируемость надо исследовать и с точки зрения политики занятости: территориальная структура предложения рабочей силы /в Будапеште и в небольших поселениях снижается, в провинциальных городах повышается/ отчасти противоположная расширению ожидаемого спроса в рабочей силе.

Статья и изучает то, что можно-ли выявлять во второй половине XX-го века, предполагается-ли, ожидается-ли такое значительное влияние изменений или так называемой тяжести содержания, или на их гибкость, полученной из возрастной структуры состава рабочей силы. Без глубокого анализа этих процессов можно сказать что демографические черты до конца этого тысячелетия не изменяются так однозначно, чтобы важные экономические вследствие выступали бы, но уже наблюдается раскрытие таких процессов, которые в будущем оказывают негативное влияние.

Summary

DEMOGRAPHIC FACTORS INFLUENCING ECONOMIC ACTIVITY

The study reviews demographic and employment processes of five decades, proving the hypothetical statement that the link between population size and the size of the economically active population /or the magnitude of employment/ is extremely loose, since in a population where the decline in population size has only started recently, whereas fluctuations in the sizes of generations have been considerable, hardly any connection between the size of the total population and that of the population in working age can be observed.

The purpose of this analysis was to show the role of the demographic factor in employment trends. We consider the "demographic factor" to correspond to the size and age structure of the working age population rather than to the size of the total population, in which case an unexpectedly strong link can be established. It can be proved that in the 1960s, that is during the period of extensive employment policy, increasing employment was primarily enhanced by the increases in the size of the working age population. With the exhaustion of these so-called external reserves this determination has been strengthened. This can be regarded as a necessary relation in employment systems where the level of employment is determined at the maximum level of labour supply, as in the socialist systems based on full employment.

Using the results of the population projections the study forecasts the number of active earners until the year 2000. Even considering the possibility of changes in labour force participation rates, the determinant role of the size of the working age population emerged. This labour force forecast has a practical function in formulating the employment policy, but the theoretical conclusion seems to be even more important: in a period of long-term decline in the size of the working age population, employment will necessarily also decline. The years following the turn of the century will already be very unfavourable in this respect.

The influence of long-term decline in the size of the working age population on labour supply is already to be seen in small settlements of unfavourable age structure. This regional differentiation is also to be examined in its employment policy impact, since the regional differences in the labour supply /decreasing labour supply in Budapest and the small settlements and increasing labour supply in towns other than the Capital/ are partly contrary to the expected demand.

We have also examined whether the demographic changes influence the dependency ratios or the flexibility of the labour force due to the given age distribution. Without any deeper analyses we could conclude that although the population trends until the year 2000 will not result in major economic consequences, several processes of unfavourable influence can already be observed which will have to be taken into account later.

Statisztikai Kiadó Vállalat
Felelős vezető: Kecskés József igazgató
Nyomdaüzem - 85-5863-10
Budapest, 1986
Terjedelem: 9,5 /A/5 iv/