

KÖZPONTI STATISZTIKAI HIVATAL
NÉPESSÉGTUDOMÁNYI KUTATÓ INTÉZET
KUTATÁSI JELENTÉSEI

59.

KÖZPONTI STATISZTIKAI HIVATAL
NÉPESSÉGTUDOMÁNYI KUTATÓ INTÉZET

Igazgató:
Csernák Józsefné

ISSN 0236-736-X
ISBN 963 7109 58 7

Írta:
Szukicsné Serfőző Klára

**AZ EGYSZÜLŐS CSALÁDOK
AZ ÁLLANDÓ ÉS A LAKÓNÉPESSÉG ALAPJÁN**

BUDAPEST
1996/4

TARTALOMJEGYZÉK

	Oldal
I. BEVEZETÉS	7
II. FŐBB EREDMÉNYEK	8
III. AZ EGYSZÜLŐS CSALÁDOK SZÁMA, TÁRSADALMI-DEMOGRÁFIAI JELLEMZŐI	11
1. A családok száma, összetétele	11
2. Az egyszülős családok kialakulása, családi állapot szerinti összetételük	16
3. Az apák és az anyák kormegoszlása és átlagos életkora	20
4. Az egyszülős családok és a gyermekek	23
4.1 A gyermekek száma és életkora	23
4.2 A családok megoszlása gyermekszám szerint	31
5. Az apák és az anyák iskolai végzettsége	35
IRODALOM	42
AZ ADATOK FORRÁSA	42
FÜGGELÉK	43

I. BEVEZETÉS

1995-ben jelent meg a Népeségtudományi Kutató Intézet Kutatási Jelentései sorozatban az egyszülős családok társadalmi-demográfiai jellemzőivel kapcsolatban egy tanulmány¹, amelynek megírása során többször felvetődött, hogy valóban az egyszülős családok sajátosságával állunk-e szemben, vagy pedig a talált összefüggésben szerepe van a népszámlálásoknál alkalmazott, a háztartás- és családfeldolgozás alapjául szolgáló népességkategóriának is. Népességkategória szerint ugyanis a népszámlálási adatokat kétféleképpen dolgozzák fel, egyrészt állandó népesség, másrészt lakónépesség szerint.

Az *állandó népesség* az adott területen bejelentett állandó lakással rendelkező személyeket tartalmazza, függetlenül attól, hogy van-e máshol bejelentett ideiglenes lakásuk, a *lakónépesség* pedig az adott területen bejelentett állandó lakással rendelkező, de máshol ideiglenes lakással nem rendelkező, valamint az adott területen bejelentett ideiglenes lakással rendelkező emberek csoportjaiból áll. Tehát a lakónépesség alapján készült háztartás- és családfeldolgozás nem tartalmazza azokat a háztartás-, illetve családtagokat, akik a lakásban állandó bejelentett személyek voltak, de volt máshol ideiglenesen bejelentett lakásuk is (KSH, 1993). Ennek egyik következménye, hogy az egyik fél ideiglenes lakcíme miatt (pl. munkavégzés) az egyébként házaspáros vagy élettársi kapcsolatban élő családok válnak egyszülössé (Szűcs, 1992). Ugyanakkor pedig a családok kialakításának ez a módja könnyen meg is szüntetheti a valójában létező egyszülős családokat (pl. csak máshol tanuló, ideiglenes lakcímmel rendelkező gyermek van a családban). Tehát minden olyan esetben, amikor vagy a szülők, vagy a szülők és a gyermekek bejelentkezési módja különböző, számolni kell ennek az egyszülős családok számára, struktúrájára gyakorolt hatásával. Természetesen a kettős lakcímrendszer problematikája nemcsak az egyszülős családokat érinti, hanem az egész háztartás- és családstruktúrát.

Korábbi elemzésünkben a népszámlálások *lakónépességén* alapuló háztartás- és családfeldolgozásainak adatait használtuk fel. Ebben a tanulmányban az a célunk, hogy a kétféle feldolgozási mód eredményeit egybevevessük. Figyelmünk elsősorban arra irányul, hogy találunk-e eltéréseket, s ha igen, milyeneket, az egyszülős családok 1990. évi jellemzőiben.

¹Szukicsné Serfőző Klára: Az egyszülős családok társadalmi-demográfiai jellemzői. KSH Népeségtudományi Kutató Intézet Kutatási Jelentései 55. Budapest, 1995/2.

II. FŐBB EREDMÉNYEK

A háztartás- és családfeldolgozásnál alkalmazott népességekategória sem az egyszülős családok számánál, sem arányánál nem okozott lényeges eltérést. Az összes családon belüli arányuk változatlan maradt, míg a gyermekes családokon belüli részesedésük a lakónépesség szerinti 23,6%-ról 22,7%-ra módosult az állandó népességszám alapján. Nagy volt viszont a *strukturális átalakulás*, hiszen az apa gyermekes családok száma közel annyival lett alacsonyabb, amennyivel az anya gyermekeseké növekedett. Ennek következtében az egyszülős családok egyes jellemzői kisebb vagy nagyobb mértékben megváltoztak, s ezért a gyermekes házaspáros családokkal való összehasonlításkor némely esetben más következtetésre jutottunk az egyszülős családok sajátosságait illetően.

Ez a változás — a családok számából adódóan — elsősorban az *apa gyermekes családokat* érintette. Számuk 15,1%-kal lett alacsonyabb az állandó népesség alapján, mint a lakónépesség szerint volt, miközben az anya gyermekeseké 4,2%-kal emelkedett. A 15 éven aluli gyermeket nevelő családoknál még fokozottabban jelentkezett az eltérés. 16 ezerrel — *egyharmaddal* — kevesebb olyan család van, ahol az apa egyedül neveli 15 éven aluli gyermekét. Ez a legfontosabb különbség a kétféle népesség alapján kialakított egyszülős családok összehasonlításánál. Ezeknek a családoknak a „kimaradására” vezethető vissza az egyszülős családok, illetve az apa gyermekes családok jellemzőiben történt változások nagy része. Az elemzések alapján feltételezhető, hogy olyan családokról van szó, amelyek valójában nem egyszülősök, hanem csak a feldolgozás módja miatt váltak azzá. Fialat, házast, kisgyermeket nevelő családokról van szó. Ezt támasztja alá, hogy a *házast* családi állapotú apák száma *40%-kal alacsonyabb* az állandó népesség alapján, s a 25—29, illetve 30—39 éves korcsoportban számuk felére csökkent.

Mindezek következtében az állandó népesség alapján alacsonyabb az apa gyermekes családok aránya az egyszülős családok között, és ez a 15 éven aluli gyermeket nevelő családok esetében még inkább fennáll. Így az apák között kisebb azoknak az aránya, akik 15 éven aluli gyermeket nevelnek, mint az anyáknál. A lakónépesség szerinti számításnál ennek éppen az ellenkezőjét láthattuk, ami kétségeket ébresztett, hiszen mindennapi tapasztalataink ennek ellentmondanak. Kimutatható egy más irányú, az előbbieknél lényegesen gyengébb hatás is. Az egyszülős családot alkotó apák és anyák között több az elvált és az

özvegy családi állapotú. Valószínűleg egy részük élettárssal él, s a lakónépesség szerinti számtáznál a házaspáros családok közé tartozott.

Az egyszülős családokban nevelkedő gyermekekkel kapcsolatban lényegében a fentiekhez hasonlókat lehet megállapítani. Számukat nem befolyásolta a családok kialakításának módja, de összetételüket több vonatkozásban is. Azokban a családokban, ahol az apa a családfő, az állandó népesség alapján kevesebb, míg ahol az anya, több gyermek élt, mint a lakónépesség alapján. A változás nagysága mindkét irányban azonos volt, de mértékében sokkal jobban befolyásolta az apával élő gyermekek arányát. Az egyszülős családokon belül tehát csökkent az apával élő gyermekek aránya. Az *apa gyermekes családokban a csökkenés* teljes mértékben a *15 éven aluli gyermekeknél* következett be, a családok számához hasonlóan *egyharmaduk* nem tartozik ide. Az ilyen korú gyermekeknek kisebb hányada él egyszülős családban, különösen apa gyermekes családban, mint ahogy a lakónépesség szerinti számok alapján látható volt. Az *anya gyermekes családokban a 15 éven felüli gyermekek száma növekedett* a máshol dolgozó, tanuló, valamint nem tanuló eltartottak családba való visszakerülésének eredményeként.

A családok kialakításának módja hatással volt az apák és az anyák iskolai végzettségének szintjét jelző mutatók értékeire is. Az állandó népesség alapján az egyszülős családok közé nem tartozó, illetve ide bekerülő családfők iskolai végzettsége lényegesen magasabb volt az átlagnál. Ennek következtében az apák iskolai végzettsége alacsonyabb lett, míg az anyáké némileg emelkedett a lakónépesség szerint kimutatotthoz képest. A gyermekes házaspáros családok családfőihez viszonyított sajátosságaik azonban többnyire megmaradtak. Az apáknál továbbra is magasabb mind a felsőfokú végzettségűek, mind a befejezett általános iskolával nem rendelkezők aránya, de a felsőfokú végzettségűeknél meglévő előnyük csökkent, miközben az alacsony iskolai végzettségűeknél mutatkozó hátrányuk fokozódott. Megmaradt és még inkább jellemző lett a szakmunkásképző iskolát végzettek alacsony aránya. A változás az iskolai végzettség tekintetében is sokkal jobban érintette az apákat, mint az anyákat.

A fenti eredmények az 1990. évi állapotot tükrözik. Ezt azért szükséges hangsúlyozni, mert a különböző okokból ideiglenesen bejelentettek száma, aránya és egyéb jellemzői időszakra időszakra változhatnak, s ennek következtében változhat a családok számára, struktúrájára gyakorolt hatásuk is. Ha a bejelentkezések nem a tényleges helyzetet tükrözik, ami az esetek egy részében valószínűsíthető, akkor ez befolyásolhatja a családokról — különösen kisebb csoportjaikról — alkotott képünket. Az 1992. LXVI. törvény javíthat ezen

a helyzeten, mivel a tartózkodási helyet két év után megszünteti, ha az egyén nem jelentette be ismét. Így közelebb kerülhet a kétféle népesség alapján kialakított családstruktúra, illetve a lakónépesség szerinti struktúra a valósághoz.

Érdekességként megemlíthető, hogy a mikrocenzus 1994. évi próbafelvételének adatai — az egyszülős családok számának csökkenése mellett — a szülők neme szerint olyan irányú változásokat jeleztek, mint amilyenek az állandó és a lakónépesség szerinti családok összehasonlításakor kimutathatók voltak, tehát az apa gyermekes családok nagyarányú csökkenését, illetve az anya gyermekes családok számának növekedését. A jelenség magyarázatánál a demográfiai tényezőkön túl — elsősorban az apák esetében — érdemes figyelembe vennünk a kétféle népesség alapján kialakított családok összehasonlításakor kapott eredményeket is.

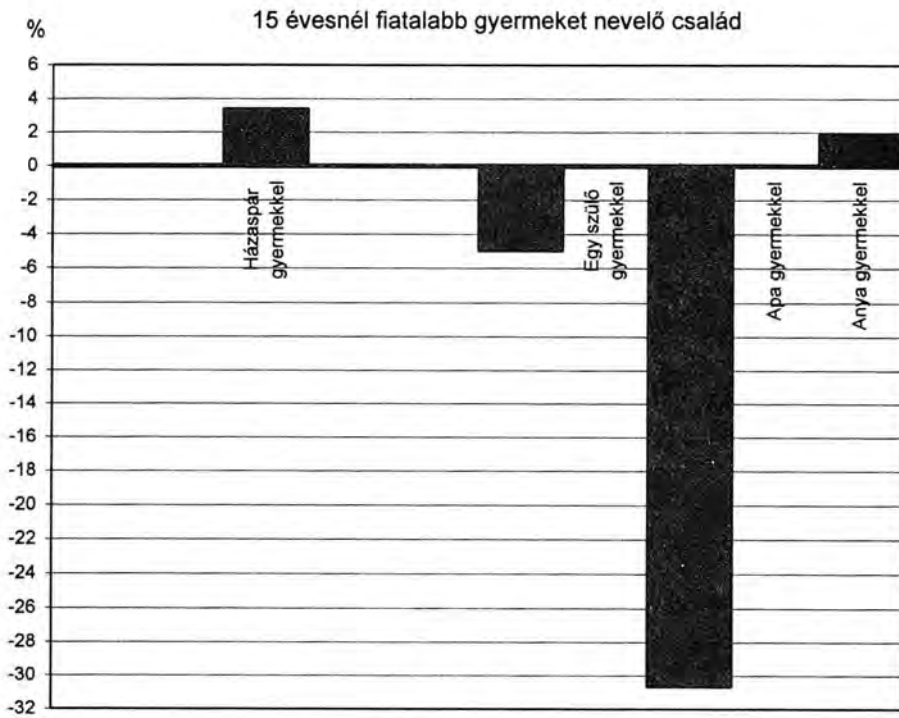
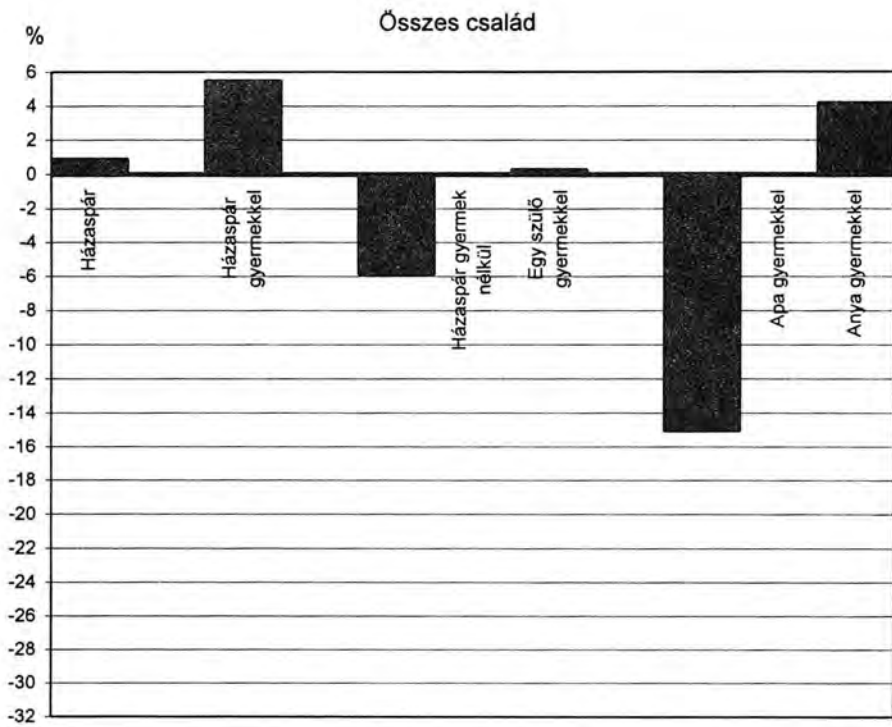
III. AZ EGYSZÜLŐS CSALÁDOK SZÁMA, TÁRSADALMI-DEMOGRÁFIAI JELLEMZŐI

1. A családok száma, összetétele

Az 1990. évi népszámlálás adatai szerint az állandó népesség alapján képzett családok száma mintegy 24 ezerrel (0,8%-kal) magasabb a lakónépesség alapján számítottnál (1. tábla). Ennél sokkal jelentősebbek azonban a strukturális változások. Különösen a gyermekes családok száma nőtt meg (82 ezerrel), a máshol ideiglenes bejelentővel tanuló, dolgozó gyermekek visszakérültek a családba. Ez a változás alapvetően a házaspáros családoknál jelentkezett, az *egy szülő gyermekes családok száma összességében alig növekedett* (I. ábra). Nagy volt azonban az egyszülős családokon belüli *strukturális átalakulás*. Nagyságrendileg majdnem annyival csökkent az apa gyermekes családok száma, amennyivel az anya gyermekes családok számának emelkedéséből adódott. Tekintettel az egyszülős családokon belül a két családtípus arányára, a változás sokkal inkább érintette az *apa gyermekkel* típusú családokat. Az állandó népesség alapján *15,1%-kal lett alacsonyabb a számuk*, míg az anya gyermekeseké *4,2%-kal emelkedett*. Ennek következtében az apa gyermekkel típusú családok egyszülős családokon belüli részesedése csökkent, azaz nem minden ötödik, hanem csak minden hatodik egyszülős családban családfő az apa (2. tábla).

**1. A családok száma és megoszlása családösszetétel szerint az állandó és a lakónépesség alapján
1980–1990**

Családösszetétel	1980		1990		1980 = 100		Különbség	Százalékos eltérés	Családok száma = 100		Gyermekes családok száma = 100	
	állandó	lakó-	állandó	lakó-	állandó	lakó-			1990		1990	
	népesség alapján								az állandó és a lakónépesség alapján számított családszám között 1990-ben	állandó	lakó-	állandó
											népesség alapján	
Házaspár	2 689 772	2 6864 41	2 468 548	2 446 341	91,8	91,1	22 207	0,9	84,5	84,5	-	-
<i>Ebből:</i> gyermekkel	1 691 538	1 620 728	1 534 398	1 453 847	90,7	89,7	80 551	5,5	52,5	50,2	77,2	76,4
gyermek nélkül	998 234	1 065 713	934 150	992 494	93,6	93,1	-58 344	-5,9	32,0	34,3	-	-
Egy szülő gyermekkel	355 539	341 227	451 353	449 862	126,9	131,8	1 491	0,3	15,5	15,5	22,7	23,6
<i>Ebből:</i> apa gyermekkel	53 730	56 045	75 625	89 125	140,8	159,0	-13 500	-15,1	2,6	3,1	3,8	4,7
anya gyermekkel	301 809	285 182	375 728	360 737	124,5	126,5	14 991	4,2	12,9	12,5	18,9	18,9
Család összesen	3 045 311	3 027 668	2 919 901	2 896 203	95,9	95,7	23 698	0,8	100,0	100,0	-	-
<i>Ebből:</i> gyermekkel	2 047 077	1 961 955	1 985 751	1 903 709	97,0	97,0	82 042	4,3	68,0	65,7	100,0	100,0
15 évesnél fiatalabb gyermeket nevelő családok												
Házaspár gyermekkel	1 218 121	1 201 669	1 069 879	1 034 947	87,8	86,1	34 932	3,4	82,0	80,8		
Egy szülő gyermekkel	183 636	179 557	234 057	246 401	127,5	137,2	-12 344	-5,0	18,0	19,2		
<i>Ebből:</i> apa gyermekkel	25 905	30 944	35 951	51 913	138,8	167,8	-15 962	-30,7	2,8	4,1		
anya gyermekkel	157 731	148 613	198 106	194 488	125,6	130,9	3 618	1,9	15,2	15,2		
Család összesen	1 401 757	1 381 226	1 303 936	1 281 348	93,0	92,8	22 588	1,8	100,0	100,0		



I. Százalékos eltérés az állandó és a lakónépesség szerinti családszám között
 családtípusonként
 1990

2. Az egyszülős családok megoszlása a családfő neme szerint
az állandó és a lakónépesség alapján
1990

Családösszetétel	Család összesen		15 éven aluli gyermeket nevelő család	
	állandó	lakó-	állandó	lakó-
	népesség alapján			
Apa gyermekkel	16,8	19,8	15,4	21,1
Anya gyermekkel	83,2	80,2	84,6	78,9
Összesen	100,0	100,0	100,0	100,0

Az említett változások a bejelentési módok családon belüli különböző variációiból adódnak, amelyek mögött eltérő élethelyzetek, különféle megfontolások állhatnak. Az anya gyermekes családok száma nőhetett abból adódóan például, hogy a máshol tanuló, dolgozó gyermek, ha oda csak ideiglenesen volt bejelentve, visszakerült az anyához, vagy a férjnek máshol volt az állandó lakása, mint a feleségnek és gyermeküknek. Az elsőként említett ok különösen valószínűnek tűnik. Joggal feltételezhetjük az ellentétes irányú mozgást is — az anya gyermekes családok számának csökkenését — a családjuktól távol dolgozó, ideiglenes lakcímmel rendelkező férfiak esetében. Az állandó népességszám alapján családjuk a házaspáros családok közé került. Hasonlóképpen csökkent az apa gyermekkel típusú családok száma a lakónépesség alapján számíthatóhoz képest, ha az anyának volt valamilyen ok miatt máshol ideiglenes lakcíme, vagy abban az esetben, ha az elvált vagy különélő apához a gyermek ideiglenesen be volt jelentve. Ebben az esetben még az a furcsa helyzet is előállhat, hogy lakónépesség esetén az apa alkot családot a gyermekével, míg állandó népességszám alapján az anya. Az említett okok természetesen nem merítik ki az összes variációt, csupán utalnak a fennálló különbségek lehetséges okaira, valamint arra, hogy a lakcímbjelentésnek a módja a tényleges helyzettől függetlenül is befolyásolhatja a családok számát, struktúráját.

A lakó- és az állandó népesség alapján kialakított különböző típusú családok számának összehasonlításakor jelzett tényezőknek az időbeli változások vizsgálatánál is szerepük van. Ha valamilyen ok miatt például erősebben növekszik az ideiglenes bejelentés révén valamelyik család típusba kerülők száma, mint az állandó lakcím alapján ide tartozóké, akkor az adott család típus a lakónépesség esetén nagyobb növekedést fog mutatni az állandó népesség alapján számítotténál. Ez az eset áll fenn az egyszülős családoknál. Számuk az 1980-as évtizedben, amikor a legnagyobb mértékű volt a növekedésük, 31,8%-kal emelkedett a

lakónépesség, s 26,9%-kal az állandó népesség alapján. Ezen belül ez a különbség az apa gyermekes családok növekedésének mérsékeltebb voltából adódott, ami egyúttal azt is jelentette, hogy csökkent az arányuk a családok között, s csökkent az apa gyermekes és az anya gyermekes családok számának növekedési üteme közötti jelentős különbség is. Az egyszülős családokkal kapcsolatban ki kell még emelnünk, hogy ez az a családtípus, ahol *a leginkább eltért a kétféle népesség alapján kialakított családok számának növekedési üteme*, a családfejlődés fő jellemzői azonban azonosak voltak. Tehát az említett évtizedben csökkent a családok száma, a házaspáros gyermekes családoké is, miközben az egyszülős családok száma növekedett.

Visszatérve az állandó és a lakónépesség alapján kialakított családok számának különbségére, a *15 éven aluli gyermeket nevelő családoknál* még fokozottabban jelentkezik az *apa gyermekkel* típusú családoknál tapasztalható eltérés. Mintegy 16 ezerrel kevesebb ilyen család van az állandó népességszám alapján, s ez a lakónépesség alapján kialakított családokhoz képest közel *egyharmadnyi csökkenést* jelentett. Az anya gyermekes családoknál található kismértékű többlet ezt nem kompenzálja. Így az egyszülős családok száma 5,0%-kal (12 ezer családdal) kevesebb a lakónépesség alapján számíthatóhoz képest. Ez arra utal, hogy indokolt a differenciált közelítés. A 15 éven aluli gyermeket nevelő apa gyermekes családok feltehetően jelentős hányada ténylegesen nem az. Ennek különböző okai lehetnek, pillanatnyilag csak feltételezésekre hagyatkozhatunk, például az anyának van ideiglenes lakcíme, de a család együtt él, a különélő apához a gyermek be van jelentve ideiglenesen, holott az anyával él. Kérdéses, hogy ezeknek a családoknak a jellemzői mennyiben módosítják az egyszülős családokról kapott képet. A fentiek alapján erre leginkább az apa gyermekes családok esetében számíthatunk. Az azonban mindenképpen fennáll, hogy az egyszülős családokon belül az apa gyermekes családok aránya alacsonyabb az állandó népesség figyelembevételével, mint erről már volt is szó, de ez még inkább fennáll a 15 éven aluli gyermeket nevelő családok esetében. Nemcsak a lakónépesség alapján számíthatóhoz képest alacsonyabb az arányuk — 21,1% helyett 15,4% —, hanem *megfordul* a lakónépesség alapján talált, nem várt kapcsolat is. *Az állandó népesség alapján az apa gyermekes családok aránya alacsonyabb a 15 éven aluli gyermeket nevelő családoknál, mint az egyszülős családoknál összességében.* Ezt mindennapi tapasztalataink is alátámasztani látszanak.

2. Az egyszülős családok kialakulása, családi állapot szerinti összetételük

Az egyszülős családok létrejöhetnek a házasság vagy az együttélés megszűnése — válás, különélés, özvegyülés — útján, illetve házasságon vagy tartós párkapcsolaton kívüli gyermek születésével. Természetesen nem mindegy, hogy a különböző módon létrejött családok milyen arányt képviselnek, hiszen sem az egyszülős családdá válás előzményei, sem következményei nem azonosak. Ilyen szempontból az özvegyülést kell elsősorban külön kezelnünk, mivel bekövetkeztét feltehetően kiegyensúlyozottabb légkör előzi meg, mint a válását. A gyermek életkora mellett ennek is nagy szerepe van abban, hogy ezek a változások hogyan hatnak a gyermek fejlődésére (Ranschburg, 1994).

A különböző úton kialakult egyszülős családok arányáról az apák és az anyák családi állapot szerinti megoszlása alapján nyerhetünk hozzávetőleges képet. Magáról a folyamatról, az okok módosulásáról pedig az életkor szerinti családi állapotváltozás nyújt információt. A nyert kép hozzávetőlegességét hangsúlyozni kell, hiszen a törvényes családi állapot mögött a tényleges kapcsolatok, élethelyzetek sokfélesége állhat. Ugyanakkor az is elképzelhető, hogy az egyszülős családba kerülés jelenlegi oka más, mint amire a családi állapotból következtetni lehet.

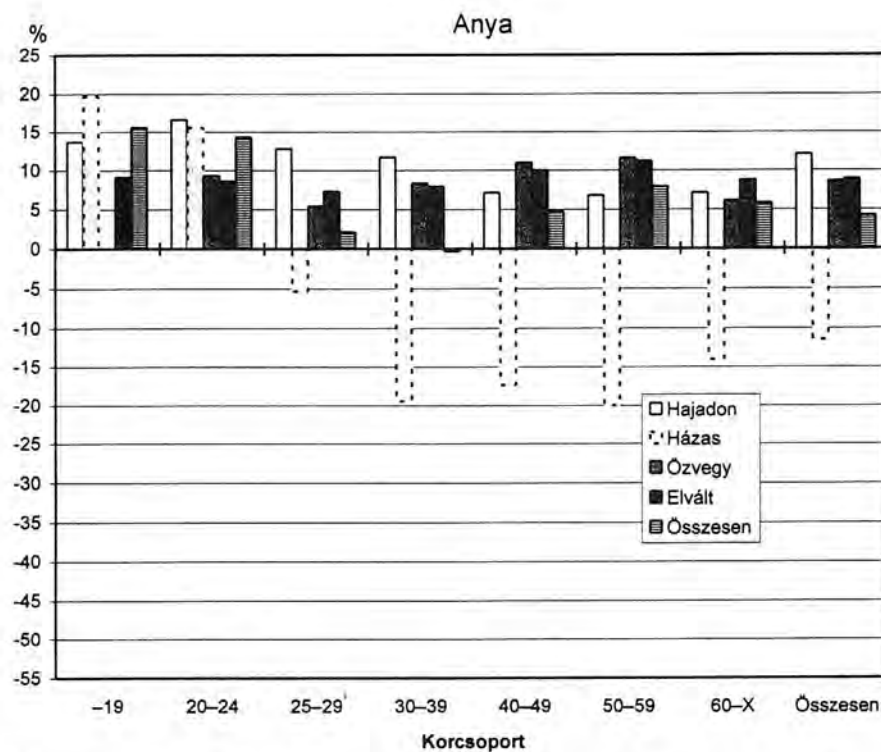
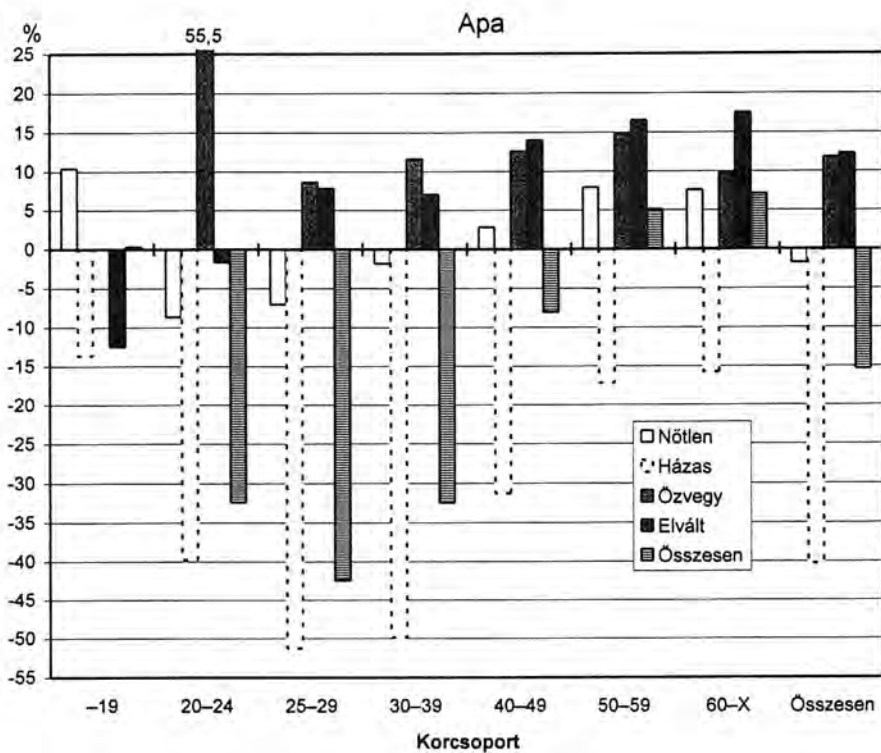
Amint az várható is volt, a családok kialakításának módjából adódó eltérések elsősorban az *apák* családi állapot szerinti összetételét változtatták meg. A *házasság* családi állapotú apák száma ugyanis az állandó népesség alapján *40%-kal* (18 ezerrel) *alacsonyabb*, miközben az *özvegy* és az *elvált* családi állapotúaké *12%-kal magasabb* a lakónépesség alapján számítotténál. Emlékeztetőül, az apák száma közötti különbség 13,5 ezer volt. Mindezek következtében jelentősen csökkent az apák között a házások aránya, fele részük helyett egyharmaduk tartozik ide, s emelkedett az özvegyeké és elváltaké (3. tábla). Tehát e három családi állapotba tartozók közötti arány kiegyensúlyozottabb lett, bár még így is a házások közé tartoznak a legtöbben közülük, majd az özvegyek és az elváltak következnek. A nőtlenek részesedése minimális az apák között.

3. Az apa és az anya családi állapot szerinti megoszlása korcsoportonként az egyszülős családokban az állandó és a lakónépesség alapján 1990

Korcsoport (év)	Összesen	Nőtlen/hajadon		Házas		Özvegy		Elvált	
		állandó	lakó-	állandó	lakó-	állandó	lakó-	állandó	lakó-
népesség alapján									
Apa									
—19	100,0	63,9	58,1	33,8	39,3	0,0	-	2,3	2,7
20—24	100,0	24,8	18,4	69,1	77,6	0,7	0,3	5,4	3,7
25—29	100,0	11,4	7,1	70,3	83,2	2,9	1,5	15,4	8,2
30—39	100,0	5,6	3,8	51,5	69,3	9,5	5,8	33,4	21,1
40—49	100,0	2,1	1,9	35,7	47,8	22,0	18,0	40,2	32,4
50—59	100,0	1,3	1,3	24,9	31,6	44,0	40,2	29,9	27,0
60—X	100,0	0,9	0,9	10,3	13,1	78,8	76,9	9,9	9,0
Összesen	100,0	4,0	3,4	35,9	51,0	31,4	23,9	28,7	21,7
Anya									
—19	100,0	55,7	56,7	39,3	37,9	0,7	0,8	4,3	4,6
20—24	100,0	24,4	23,9	54,5	54,0	1,6	1,6	19,5	20,5
25—29	100,0	13,0	11,8	41,9	45,2	3,7	3,6	41,4	39,4
30—39	100,0	6,6	5,9	25,3	31,3	10,3	9,5	57,9	53,4
40—49	100,0	3,1	3,1	15,6	19,9	27,8	26,2	53,5	50,9
50—59	100,0	2,1	2,1	8,1	10,9	58,5	56,6	31,3	30,4
60—X	100,0	2,0	2,0	2,4	2,9	86,8	86,5	8,8	8,6
Összesen	100,0	6,6	6,2	20,2	23,8	32,4	31,1	40,7	39,0

Egy kicsit közelebről megnézve a házassági állapotú apáknál mutatkozó jelentős különbséget, láthatjuk, hogy az eltérés iránya minden korcsoportban azonos, de a mértéke természetesen nem (II. ábra). A legnagyobb mértékű csökkenés a 25—29 és a 30—39 éves korcsoportban tapasztalható, az állandó népesség alapján *felére csökken* a házassági apák száma a lakónépesség alapján számítottéhoz képest, míg a 20—24, illetve a 40—49 éves korcsoportban pedig 60—70%-ára. A házassági állapotú apák megoszlásából adódóan ez azt jelenti, hogy az állandó népesség alapján az egyszülős családok közül kikerülő házassági apák fele 30—39 éves.

Az özvegy és az elvált családi állapotú apáknál kimutatott ellenkező előjelű, kismértékű különbség a 25 éven felülieknél, viszonylag kis korcsoportok szerinti eltéréssel, minden korcsoportra jellemző. Az eltérés magyarázatoként leginkább arra gondolhatunk, hogy az állandó népesség alapján olyan családok kerültek az apa gyermekkel típusú családok közé, akiknek élettársa ideiglenesen volt bejelentve a lakásba, s így a lakónépesség alapján az élettársi kapcsolatban élők között szerepeltek.



II. Százalékos eltérés az egyszülős családok állandó és lakónépesség szerinti száma között a családfő neme, családi állapota és korcsoportja szerint 1990

Az apák családi állapot szerinti összetételében jelentkező különbségek bemutatása során tapasztalható volt, hogy a változások nem egyenlő mértékben érintették a különböző korcsoportba tartozókat. Ennek következtében jelentősen módosult az egyes korcsoportokon belüli összetételük is. Elsősorban a házások, valamint az özvegyek és elváltak aránya közötti különbség csökkent, s a házások domináló szerepe 50—59 éves kor helyett 40—49 éves korban szűnik meg. Ekkor már az elváltak aránya a legmagasabb. Az utána következő életkorokban pedig mindkét feldolgozási mód szerint az özvegyek vannak a legtöbben.

Az *anyák* családi állapot szerinti megoszlását nem befolyásolta olyan radikálisan a családok kialakításának a módja, mint az apákét. A változások kismértékűek voltak, leginkább a házások aránya csökkent, míg a más családi állapotba tartozóké minimálisan emelkedett. Az anyák közül legtöbben az elváltak vannak, kétötödük az, egyharmaduk özvegy, egyötödük házas, s csupán töredékük tartozik a hajadonok közé. Az apáknál bekövetkezett változások következtében azonban *kisebb lett a különbség az apák és az anyák családi állapot szerinti megoszlása között az állandó népesség alapján, mint a lakónépesség szerint volt.* Ez az özvegyek esetében arányuk azonossá válását jelenti, a házásoknál és az elváltaknál pedig az arányuk közelebb kerülését. Fennmaradt azonban mind az apáknál, mind az anyáknál az egyes családi állapotba tartozók részesedésének sorrendje, a házások vezető szerepe a férfiaknál, illetve az elváltaké a nőknél.

Abban a tényben, hogy az anyák családi állapot szerinti megoszlása nem változott meg lényegesen az állandó népesség alapján kialakított családok esetében sem, szerepe van az özvegyek és az elváltak — e két nagy részesedésű csoport — hasonló mértékű növekedésének, illetve a házások viszonylag kisebb súlyának, akiknél az előbbieknél nagyobb mértékű és ellentétes előjelű volt a változás. A házásoknál ez a csökkenés a 25 éven felülieknél jelentkezett. Feltételezhető, hogy az ideiglenes lakcímmel rendelkező házastárs visszakerült a családba. A fiatalabbaknál pedig ennek éppen ellenkezője volt tapasztalható. A lakónépesség esetén házaspáros gyermekes fiatalok közül azok, akiknél csak az anya és gyermeke lakott állandó bejelentővel a lakásban, az anya gyermekkel típusú családok számát gyarapították.

Tehát az egyes családi állapotba tartozók számának változása — a nőtlenek/hajadonok kivételével — hasonló irányú volt az anyák esetében is, mint az apáknál, azaz az állandó népesség alapján növekedett az özvegyek és az elváltak száma, s csökkent a házásoké, csak a változás mértéke, valamint az egyes csoportok különböző súlya vezetett az állandó népesség

esetében az apáknál számuk csökkenéséhez, illetve az anyáknál számuk növekedéséhez, és a jelzett családi állapot szerinti összetétel változásához.

3. Az apák és az anyák kormegoszlása és átlagos életkora

A családi állapot szerinti összetételben bekövetkezett változások előrevetítik a korösszetételben várható különbségeket is, hiszen az egyes családi állapotokon belül elég jellegzetes a korösszetétel. Az apáknál a nőtlenek közül legtöbbször a 20–29, illetve a 30–39 évesek közé tartoznak, a házások zömmel 30–39, illetve 40–49 évesek, az özvegyek közül majdnem minden második 60 éven felüli, az elváltaknál a legnépesebb csoport a 40–49 éveseké, utána pedig a 30–39 évesek következnek. Az anyáknál is hasonló korcsoportokat kell kiemelni, de a hangsúly a fiatalabb korcsoportok felé tolódik el a hajadonoknál és az elváltaknál, míg a házásoknál a 20–29 évesek közel hasonló arányt képviselnek, mint a 30–39 évesek. Ezek az életkorbeli különbségek nyilvánvaló összefüggésben vannak a házastársak közötti korkülönbséggel (4. tábla).

4. Az egyszülős családok családfőinek korösszetétele családi állapot szerint az állandó és a lakónépesség alapján 1990

Korcsoport (év)	Összesen		Nőtlen/hajadon		Házás		Özvegy		Elvált	
	állandó	lakó-	állandó	lakó-	állandó	lakó-	állandó	lakó-	állandó	lakó-

népesség alapján

Apá

—19	0,4	0,3	6,3	5,6	0,4	0,3	-	-	0,0	0,0
20—24	2,8	3,5	17,4	18,8	5,4	5,4	0,1	0,0	0,5	0,6
25—29	5,8	8,5	16,5	17,5	11,3	13,9	0,5	0,6	3,1	3,2
30—39	24,2	30,4	33,7	33,8	34,6	41,2	7,3	7,4	28,2	29,6
40—49	30,7	28,3	15,9	15,2	30,5	26,5	21,5	21,3	43,0	42,3
50—59	18,2	14,7	5,9	5,3	12,6	9,1	25,5	24,8	19,0	18,3
60—X	18,0	14,3	4,2	3,9	5,2	3,7	45,2	46,0	6,2	6,0
Összesen	100,0	100,0	100,0	100,0	100,0	100,0	100,0	100,0	100,0	100,0

Anyá

—19	1,3	1,2	11,2	11,1	2,6	1,9	0,0	0,0	0,1	0,1
20—24	6,0	5,5	22,2	21,3	16,3	12,5	0,3	0,3	2,9	2,9
25—29	8,5	8,7	16,7	16,6	17,7	16,6	1,0	1,0	8,7	8,8
30—39	29,3	30,6	29,0	29,1	36,7	40,4	9,3	9,3	41,6	42,0
40—49	25,0	24,9	11,8	12,3	19,4	20,8	21,4	21,0	32,9	32,6
50—59	13,3	12,9	4,2	4,4	5,3	5,9	24,0	23,4	10,2	10,0
60—X	16,4	16,2	5,0	5,2	1,9	2,0	44,0	45,0	3,6	3,6
Összesen	100,0	100,0	100,0	100,0	100,0	100,0	100,0	100,0	100,0	100,0

Az említett domináns korcsoportok mind a lakó-, mind az állandó népesség esetén azonosak, s a házások kivételével nem túl jelentősek a megoszlásbeli különbségek sem. A házásoknál azonban határozott korösszetételbeli eltolódás van, az állandó népesség alapján az apáknál az idősebbek aránya magasabb, az anyáknál pedig a fiatalabbaké. Ez megjelenik átlagos életkorukban is, az apáké 1,7 évvel magasabb, az anyáké pedig 1 évvel kevesebb ily módon (5. tábla). Bár a házásokon kívül a más családi állapotú apák és anyák átlagos életkora nem sokkal tér el a családok kialakításának módja szerint, az apáknál a családi állapot szerinti összetétel nagymértvű változása következtében átlagos életkoruk még ennél is nagyobb mértékben, 2,5 évvel tér el a lakónépesség alapján számítottól, 44,6 év helyett 47,1 év lett. Tehát beigazolódott az a feltételezés, hogy az *apák korösszetétele* vélhetően *idősebb* a lakónépesség alapján számítottnál. Az anyáknál gyakorlatilag nincs különbség e tekintetben.

Ugyancsak nem változott az egyes családi állapotba tartozók átlagos életkorának sorrendje sem. Mind az apáknál, mind az anyáknál a legfiatalabbak a nőtlenek/hajadonok, majd a házások következnek, utána az elváltak és az özvegyek. Az adott családi állapoton belül az apák 1,2—5,8 évvel idősebbek az anyáknál. Ez a különbség növekedését jelenti, mely a házások apák és anyák átlagos életkora ellentétes irányú változásának köszönhető.

A házaspáros, illetve a gyermekes házaspáros családokban a családok kialakításának módja nem okozott lényeges eltérést a férjek és a feleségek átlagos életkorában. Az apák átlagos életkorának növekedése ezért korábbi közepes helyzetük módosulását eredményezte. Átlagos életkoruk, az anyákéhoz hasonlóan, lényegesen közelebb esik a házaspáros családokban élő férjek és feleségek átlagos életkorához, mint a gyermekes házaspáros családban élőkéhez. Ez utóbbiak 5—6 évvel fiatalabbak, mint az egyszülős családot alkotó apák és anyák. Az említett sorrend természetesen nem azonos az egyes családi állapotokon belül. Az egyszülős családokkal kapcsolatban elsősorban a házások fiatal életkorát kell kiemelnünk mind az apák, mind az anyák vonatkozásában, illetve a hajadonok és az özvegy anyák idősebb voltát. Az özvegy apák és az elváltak életkorukat tekintve közepes helyet foglalnak el a családtípusok szerinti összehasonlításban.

5. A családfő és a feleség átlagos életkora családösszetétel és családi állapot szerint az állandó és a lakónépesség alapján
1990

Családi állapot	Házaspáros családban				Házaspáros				Egy szülő			
	gyermekes családban											
	Férj		Feleség		Férj		Feleség		Apa		Anya	
	állandó	lakó-	állandó	lakó-	állandó	lakó-	állandó	lakó-	állandó	lakó-	állandó	lakó-
népesség alapján												
Nőtlen/hajadon	35,4	34,5	30,4	29,5	33,4	33,0	29,2	28,9	34,7	34,3	32,9	33,2
Házias	48,5	48,5	46,2	46,2	41,9	41,6	38,8	38,5	40,7	39,0	34,9	35,9
Özvegy	65,3	65,2	57,2	57,0	53,2	52,3	45,1	44,7	60,1	60,3	58,9	59,1
Elvált	46,2	45,7	42,6	42,2	42,1	41,8	38,3	37,9	44,8	44,5	40,5	40,4
Összesen	48,5	48,4	45,6	45,5	41,9	41,5	38,6	38,3	47,1	44,6	44,5	44,3

4. Az egyszülős családok és a gyermekek

4.1 A gyermekek száma és életkora

Az egyszülős családok vizsgálata szempontjából kulcsfontosságú ez az ismerv, hiszen többek között a család egyik alapvető funkciója, a gyermekek nevelése terén kell fokozottabb nehézségekkel szembenézniük. Ezért igen fontos annak ismerete, hogy ezekben a családokban a gyermekeknek mekkora hányada nevelkedik, milyen a családok átlagos gyermekszáma, s milyen életkorúak a gyermekek. Ezek a tények döntően meghatározzák a családok helyzetét, a szociálpolitika szempontjából pedig jelzik azoknak a családoknak az arányát, akik e családtípus közül potenciálisan a szociálpolitika alanyai lehetnek.

Az állandó népesség alapján 209 ezerrel több gyermek élt a családokban 1990-ben, mint a lakónépesség alapján (6. tábla). Ezek a gyermekek a házaspáros családokban élő gyermekek számát gyarapították. Valószínűleg zömmel a máshol tanuló, dolgozó gyermekek családba való visszakerülése áll a különbség mögött. *Az egyszülős családokban élő gyermekek száma* gyakorlatilag *változatlan* maradt. Annál inkább megváltozott viszont az apával, illetve anyával élő gyermekek száma. Mintegy 22 ezerrel kevesebb gyermek él az apa gyermekes családokban az állandó népesség alapján, s közel ennyivel élnek többen az anya gyermekkel típusúakban. A *változás* nagyságrendileg lényegesen *jobban érinti az apa gyermekkel* típusú *családokat*, *17,2%-kal kevesebb gyermek* él ezekben a családokban. Ez természetesen befolyásolja a különböző családtípusokban élő gyermekek megoszlását is. Míg a fő arányokban nincs túl jelentős változás, továbbra is a gyermekek egyötöde él egyszülős családban, az apával élő gyermekek aránya határozottan csökkent (7. tábla). Az egyszülős családokon belül a lakónépesség alapján a gyermekek 20%-a élt az apával együtt, az állandó népesség alapján pedig 16,6%-uk. 1980-hoz képest ez a kétféle feldolgozási mód közötti különbség növekedését jelenti az apa gyermekes családokban, akkor a lakónépesség alapján 16,6%-uk, az állandó népesség alapján pedig 15,2%-uk élt az apával együtt.

6. A gyermekek száma, s különböző csoportjaik aránya az összes gyermek százalékában családösszetétel szerint az állandó és a lakónépesség alapján
1990

Család- összetétel	Összes				15 évesnél fiatalabb				Eltartott				24 évesnél fiatalabb eltartott				Nappali tagozaton tanuló			
	gyermek																			
	állandó	lakó-	különbözet		állandó	lakó-	különbözet		állandó	lakó-	különbözet		állandó	lakó-	különbözet		állandó	lakó-	különbözet	
	népesség alapján	szám	%	népesség alapján	szám	%	népesség alapján	szám	%	népesség alapján	szám	%	népesség alapján	szám	%	népesség alapján	szám	%		
Házaspár gyermekkel	2669631	2460381	209250	8,5	1739982	1668352	71630	4,3	2136378	1979102	157276	7,9	2126817	1971627	155190	7,9	1433474	1299536	133938	10,3
Egy szülő gyermekkel	643300	643538	-238	0,0	320725	346387	-25662	-7,4	416961	431373	-14412	-3,3	409637	424814	-15177	-3,6	284066	291490	-7424	-2,5
Ebből: apa gyermekkel	106794	128967	-22173	-17,2	49554	75014	-25460	-33,9	67535	91872	-24337	-26,5	66201	90711	-24510	-27,0	47203	57737	-10534	-18,2
anya gyermekkel	536506	514571	21935	4,3	271171	271373	-202	-0,1	349426	339501	9925	2,9	343436	334103	9333	2,8	236863	233753	3110	1,3
Családok összesen	3312931	3109919	209012	6,7	2060707	2014739	45968	2,3	2553339	2410475	142864	5,9	2536454	2396441	140013	5,8	1717540	1591026	126514	8,0
Házaspár gyermekkel	100,0	100,0			65,2	67,8			80,0	80,4			79,7	80,1			53,7	52,8		
Egy szülő gyermekkel	100,0	100,0			49,9	53,8			64,8	67,0			63,7	66,0			44,2	45,3		
Ebből: apa gyermekkel	100,0	100,0			46,4	58,2			63,2	71,2			62,0	70,3			44,2	44,8		
anya gyermekkel	100,0	100,0			50,5	52,7			65,1	66,0			64,0	64,9			44,1	45,4		
Családok összesen	100,0	100,0			62,2	64,9			77,1	77,7			76,6	77,2			51,8	51,3		

7. A gyermekek megoszlása családösszetétel szerint
az állandó és a lakónépesség alapján
1990

Családösszetétel	Összes		15 évesnél fiatalabb		Eltartott		24 évesnél fiatalabb eltartott		Nappali tagozaton tanuló	
	gyermek									
	állandó	lakó-	állandó	lakó-	állandó	lakó-	állandó	lakó-	állandó	lakó-
	népesség alapján									

Összes gyermek

Házaspár gyermekkel	80,6	79,3	84,4	82,8	83,7	82,1	83,9	82,3	83,5	81,7
Egy szülő gyermekkel	19,4	20,7	15,6	17,2	16,3	17,9	16,1	17,7	16,5	18,3
<i>Ebből: apa</i> gyermekkel	3,2	4,2	2,4	3,7	2,6	3,8	2,6	3,8	2,7	3,6
<i>anya</i> gyermekkel	16,2	16,6	13,2	13,5	13,7	14,1	13,5	13,9	13,8	14,7
Családok összesen	100,0	100,0	100,0	100,0	100,0	100,0	100,0	100,0	100,0	100,0

Egyszülős családban élő gyermek

Apa gyermekkel	16,6	20,0	15,5	21,7	16,2	21,3	16,2	21,4	16,6	19,8
Anya gyermekkel	83,4	80,0	84,5	78,3	83,8	78,7	83,8	78,6	83,4	80,2
Egy szülő gyermekkel	100,0	100,0	100,0	100,0	100,0	100,0	100,0	100,0	100,0	100,0

A 15 évesnél fiatalabb gyermekeknél összességében kisebb mértékű eltérést okoz a családok kialakítási módjának különbsége, de családtípusonként vizsgálva már nem mondhatjuk el ugyanezt. Az állandó népesség alapján a házaspáros családban élő gyermekek száma közel 72 ezerrel több, míg az egyszülős családokban mintegy 26 ezerrel kevesebb a lakónépesség alapján számítottnál, s ez a különbség gyakorlatilag az *apa gyermekkel* típusú családokban jelentkezik. Ez azt jelenti, hogy a lakónépesség alapján ide került *gyermekek egyharmada* az állandó népesség esetén *nem tartozik ide*, vélhetően zömmel a házaspáros családban élő gyermekek számát gyarapítja. Ennek következtében megváltozik a gyermekek családtípusok szerinti megoszlása is. Az állandó népesség alapján a gyermekek kisebb hányada él egyszülős családban — 17,2% helyett 15,6% —, de még inkább megváltozik az e családtípuson belüli összetételük, 21,7%-uk helyett 15,5%-uk él az apával együtt egyszülős családként. A 15 éven aluli gyermekeknél tehát még nagyobb a kétféle feldolgozási mód közötti különbség, mint az összes gyermeknél.

Érdeemes felfigyelni arra, hogy az *apa gyermekes családokban* a gyermekszám állandó népesség alapján látható *csökkenése* végeredményben teljes mértékben a 15 éven aluli

gyermeknél következett be, sőt ez még némileg meg is haladta az összes gyermeknél kimutatott értéket. Ez egybevág azzal a feltételezéssel, hogy viszonylag fiatal, házas férfiak kerültek ki az állandó népesség alapján az apa gyermekes családok közül. Az *anyáknál* éppen ellentétes irányú a változás, az állandó népesség alapján az ilyen családokban nevelkedő *gyermekek többsége a 15 évesnél idősebb gyermekeknél* jelentkezik, amely a máshol tanuló, dolgozó gyermekek családba való visszakerülésének köszönhető, de szerepe volt benne a nem tanuló eltartottak számában tapasztalt emelkedésnek is. A gyermekek számánál talált különbségek jellege, a változások irányai nagyban hasonlítanak a családok számánál kimutatott tendenciákra.

A máshol tanuló, dolgozó gyermekek, valamint a nem tanuló eltartottak családba való visszakerülésének hatásaként a *15 éven aluli gyermekeknek az összes gyermekhez viszonyított aránya* az állandó népesség alapján minden családtípus esetén *alacsonyabb*, mint a lakónépesség alapján volt. A családtípusok szerinti különbségek abban a vonatkozásban nem változtak, hogy az egyszülős családok nagyobb arányban nevelnek 15 éven felüli gyermeket, mint a házaspáros családok. Az egyszülős családokban minden második, a házaspáros családokban minden harmadik gyermek 15 éven felüli. *Az átlagosnál nagyobb a különbség* viszont a két eredmény között *az apa gyermekes családoknál*. Az állandó népesség alapján lényegesen alacsonyabb a 15 éven aluliak aránya (46,4%), mint a lakónépesség alapján volt (58,2%). Ez teljesen érthető, hiszen az előzőekben bemutatottak szerint éppen a 15 éven aluli gyermekek száma csökkent e családtípusnál.

Ezt a megfigyelést a gyermekek életkorának további finomításával még pontosabbá tehetjük. A gyermekek iskolai képzéséhez igazodó életkori határok hasznos információt nyújthatnak, hiszen mind a szülők feladatai, mind a társadalom kötelezettségei az életkor függvényében változnak. A részletesebb bontás azt mutatja, hogy az állandó népesség alapján *az apa gyermekes családoknál* elsősorban *azoknak a családoknak az aránya alacsonyabb* a lakónépesség alapján kiszámíthatóhoz képest, ahol *csak iskoláskoron aluli gyermek* van, illetve ahol e mellett általános iskolás korú gyermek is van (8. tábla). Számszerűen ez főként a csak iskoláskoron aluli gyermekkel rendelkező családok számának csökkenését jelenti. Tehát ez az összefüggés is arra utal, hogy *az állandó népesség alapján olyan viszonylag fiatal, házas, kisgyermekes családok nem tartoznak az apa gyermekes családok közé, amelyek csak a szülők bejelentkezési módjának eltérései miatt kerültek a lakónépesség szerinti számításnál az egyszülős családok közé*. Ezzel párhuzamosan jelentősen megnőtt a csak 18 éves és ennél

idősebb gyermekkel rendelkező családok aránya. Az apa gyermekes családok közül kétötödük ilyen. Az egyszülős családokra egyébként is jellemző, hogy lényegesen nagyobb hányaduk tartozik ide. Az *egyszülős családok* több mint *egyharmada*, a házaspáros családok egyötöde olyan, ahol *csak 18 éven felüli gyermek* van. Ebben a vonatkozásban a kétféle feldolgozási mód nem hozott lényeges változást.

**8. A gyermekes családok megoszlása családösszetétel, valamint a gyermekek korösszetétele szerint az állandó és a lakónépesség alapján
1990**

Népesség- kategória	Csak				0–5 és			6–13 és		14–17 és 18–x	0–5 és			6–13 és 14–17 és 18–x
	0–5	6–13	14–17	18–x	6–13	14–17	18–x	14–17	18–x		6–13 és		14–17 és 18–x	
										14–17	18–x			
	éves gyermekek vannak													

Házaspáros család gyermekkel

Állandó	17,3	20,0	9,0	19,8	12,0	0,8	0,2	9,4	3,2	6,2	0,8	0,1	0,1	0,9
Lakó	18,2	22,0	9,2	19,1	12,2	0,8	0,2	8,5	3,0	5,0	0,7	0,1	0,1	0,7

Egy szülő gyermekes család

Állandó	14,8	19,0	10,3	37,7	4,4	0,5	0,2	5,3	2,2	4,4	0,4	0,1	0,1	0,6
Lakó	14,9	21,1	10,3	35,4	5,4	0,5	0,2	5,4	2,1	3,8	0,4	0,1	0,1	0,5

Apa gyermekkel

Állandó	12,6	18,0	12,8	39,7	3,8	0,4	0,2	5,0	1,9	4,8	0,2	0,0	0,1	0,5
Lakó	18,6	20,4	11,1	31,4	6,6	0,5	0,2	5,4	2,2	3,8	0,4	0,1	0,1	0,5

Anya gyermekkel

Állandó	15,3	19,2	9,8	37,3	4,5	0,6	0,2	5,3	2,2	4,3	0,4	0,1	0,1	0,6
Lakó	13,9	21,3	10,1	36,4	5,1	0,5	0,2	5,4	2,2	3,8	0,4	0,1	0,1	0,5

Családok összesen

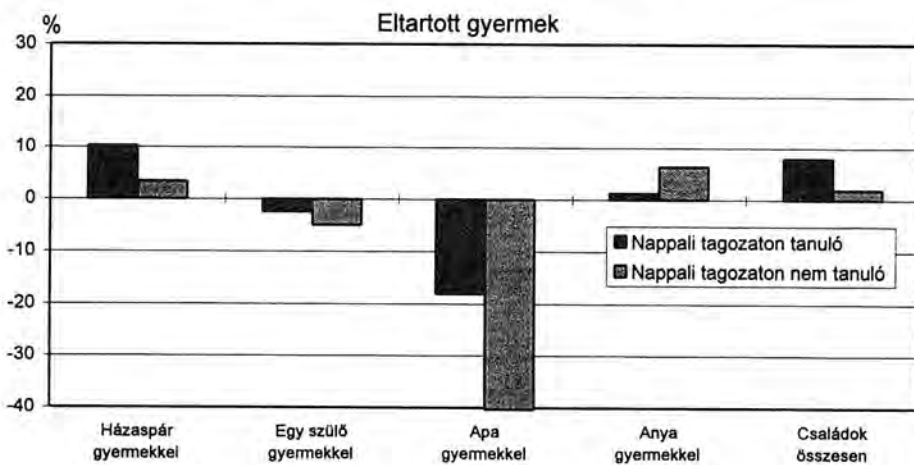
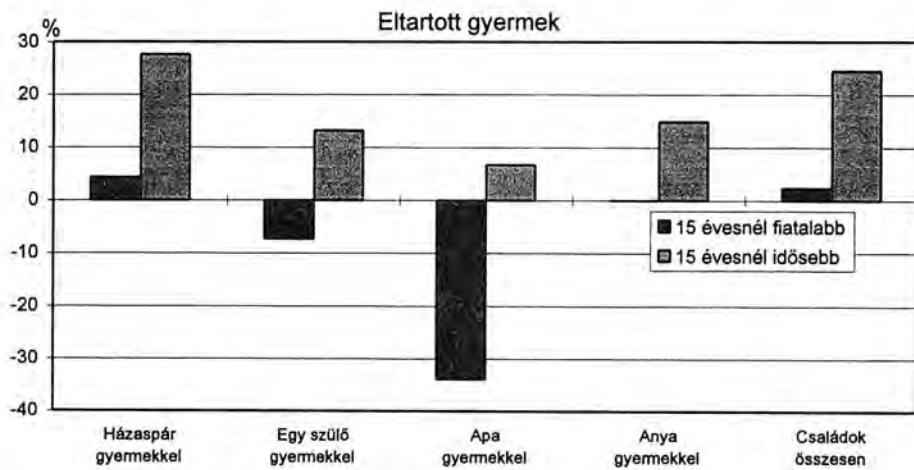
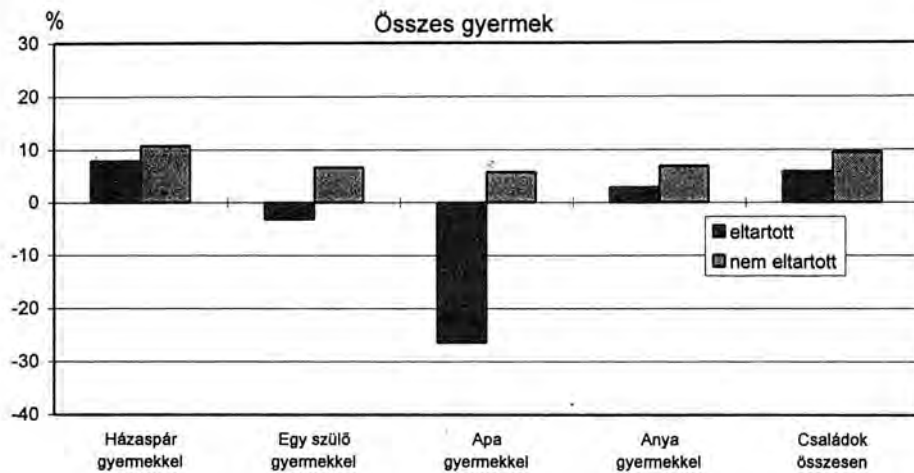
Állandó	16,8	19,8	9,3	23,9	10,3	0,8	0,2	8,4	3,0	5,8	0,7	0,1	0,1	0,8
Lakó	17,4	21,8	9,5	23,0	10,6	0,7	0,2	7,8	2,8	4,7	0,6	0,1	0,1	0,7

Visszatérve a gyermekek számának változására, az összes, valamint a 15 éven aluli gyermekek számának alakulásán túl külön figyelmet érdemelnek az *eltartott gyermekek*, hiszen a családpolitika, a szülők kötelezettségei szempontjából számuk alakulása elsődlegesen fontos. A családban élő gyermekek háromnegyede tartozik az eltartott gyermekek közé, a

házas páros családokban ennél magasabb, az *egyszülős családokban* pedig alacsonyabb az arányuk, itt *kétharmaduk eltartott*. Ebben a tekintetben a családok kialakításának módja nem jelentett lényeges eltérést, az egyszülős családokban némileg alacsonyabb az állandó népesség alapján az arányuk. Az egyszülős családokon belül azonban az *apa gyermekes családoknál* ez a *különbség* már *jelentős*. Ennek eredményeként — a 15 éven aluli gyermekeknél tapasztalhatóhoz hasonlóan — már nem az apa gyermekes családokban nevelnek nagyobb arányban eltartott gyermeket, hanem az anya gyermekes családokban.

Ez a változás nyilvánvalóan visszavezethető az összes, illetve az eltartott gyermekek állandó és lakónépesség szerinti különbözeteinek családtípusonkénti eltérő mértékű alakulására. Az egyszülős családokban élő gyermekek száma gyakorlatilag nem változott, az eltartott gyermekeké pedig 3,3%-kal kevesebb az állandó népesség alapján. Ezen belül azonban az apa gyermekes családokban lényegesen nagyobb mértékben (26,5%-kal) csökkent az eltartott gyermekek száma, mint az összes gyermeké (17,2%), az anya gyermekes családokban pedig éppen az összes gyermek száma növekedett némileg erősebben, mint az eltartott gyermekeké. Ez arra utal, hogy az anya gyermekes családokban a gyermekeknek az állandó népesség alapján jelentkező többlete nagyobb arányban köszönhető a nem eltartott, mint az eltartott gyermekek családba való visszakerülésének. Az apa gyermekes családoknál pedig ismét arra a következtetésre jutottunk, hogy a gyermekeknek az állandó népességszám alapján bekövetkezett csökkenése az eltartott 15 éven aluli gyermekek számának csökkenéséből adódott, vagyis főként az ilyen korú gyermekkel rendelkező, a lakónépesség szerint egyszülős családot alkotó apák nem tartoznak ide az állandó népesség alapján.

A nem eltartott gyermekek száma egyébként minden családtípus esetén magasabb az állandó népesség alapján, s ugyancsak magasabb a 15 évesnél idősebb eltartottaké is (III. ábra). E mögött a máshol dolgozó, illetve tanuló, valamint nem tanuló eltartott gyermekek állnak. A különbség arányában mindkét esetben jobban érintette a házas páros családokat, mint az egyszülősöket. Megállapítható az is, hogy az egyes családtípusokon belüli eltérések nagyobbak az eltartott gyermekek csoportjában — különválasztva a 15 éven aluli és felüli gyermekeket —, mint az eltartott és nem eltartott gyermekek között. Tehát a családok kialakításának módja eltérően érintette nemcsak az egyes családtípusokba tartozó gyermekek számát, hanem ezen belül az eltartott, illetve nem eltartott, valamint a különböző korú gyermekek számát is. Mindenféleképpen indokolt a differenciált közelítés.



III. Százalékos eltérés az állandó és a lakónépesség szerinti gyermekszám között
családtípusonként
1990

A családok, illetve a gyermekek számánál található eltérések együttes hatásaként a 100 családra jutó gyermekek száma az összes gyermeket figyelembe véve csak a házaspáros gyermekes családoknál lett magasabb az állandó népesség alapján — 169 helyett 174 —, az egyszülős családoknál változatlan (143) maradt, de ezen belül az apa gyermekes családoknál csökkent a számuk (9. tábla). A 100 családra jutó 24 évesnél fiatalabb eltartott gyermekek száma ugyancsak magasabb a házaspáros gyermekes családoknál az állandó népesség alapján, míg az egyszülős családoknál a lakónépesség alapján jutott valamivel több eltartott gyermek a családra. Különösen nagy az eltérés az apa gyermekes családoknál, de ez még inkább érvényes a 15 éven aluli gyermekek esetében. Az állandó népesség alapján 66 ilyen korú gyermek jutott 100 családra, míg a lakónépesség alapján ez a szám 84 volt. A gyermekek számánál talált eltérések ismeretében nem meglepő, hogy ebben az összefüggésben is ezt a családtípust kell kiemelnünk, mint amely leginkább érintett az alkalmazott népességkategóriától. A feldolgozás módja egyébként az alapvető tendenciát — a 100 családra jutó gyermekek száma magasabb a gyermekes házaspáros családokban, mint az egyszülősökében — nem érintette, hanem a közöttük lévő eltérést növelte meg kisebb-nagyobb mértékben.

9. A 100 családra jutó gyermekszám családtípusonként az állandó és a lakónépesség alapján a gyermekek különböző csoportjait figyelembe véve
1990

Családösszetétel	Összes		15 évesnél fiatalabb		24 évesnél fiatalabb eltartott		Nappali tagozaton tanuló	
	gyermek							
	állandó	lakó-	állandó	lakó-	állandó	lakó-	állandó	lakó-
	népesség alapján							
Házaspár gyermekkel	174	169	113	115	139	136	93	89
Egy szülő gyermekkel	143	143	71	77	91	94	63	65
Apa gyermekkel	141	145	66	84	88	102	62	65
Anya gyermekkel	143	143	72	75	91	93	63	65
Családok összesen	167	163	104	106	128	126	86	84

4.2 A családok megoszlása gyermekszám szerint

A gyermekek számának alakulásánál láthattuk, hogy a családok kialakításának módja nem egyformán érintette különböző csoportjaikat, s az egyes családtípusokat. Kérdéses, hogy ez mennyiben és hogyan befolyásolja a családtípusonkénti gyermekszámmegoszlásokat.

Az *összes gyermeket* tekintve csak kismértékű eltolódásokat találunk (10. tábla). A házaspáros gyermekes családoknál némileg csökkent az egy és emelkedett a két, illetve három és több gyermeket nevelő családok aránya, míg az egyszülős családoknál, közülük is az apa gyermekes családoknál az egygyermekesek aránya nőtt meg. Ezek az eltolódások a családtípusok jellemzőit alapján nem befolyásolták. A házaspáros családok döntő része egy-, illetve kétgyermekes, arányuk kiegyensúlyozott, míg az egyszülős családok kétharmadában egy gyermek van.

A *15 éven aluli gyermekeket* figyelembe véve mind a házaspáros, mind az egyszülős családokról elmondhatjuk, hogy közöttük *magasabb az ilyen korú gyermeket nem nevelő családok aránya* az állandó, mint a lakónépesség alapján volt. *Ez különösen igaz az apa gyermekes családokra.* Tehát a kisgyermekes családok kikerülése következtében, amelyre már többször is utaltunk, megváltozott e családtípus gyermekszám szerinti összetétele. *Több mint fele részükben nincs 15 éven aluli gyermek.* Ez 10 százalékponttal magasabb a lakónépesség alapján kimutatott aránynál.

Ugyancsak az *apa gyermekes családokat* kell kiemelnünk a *24 évesnél fiatalabb eltartott gyermekekkel* kapcsolatban is. E családok gyermekszám szerinti megoszlása náluk tér el leginkább a kétféle feldolgozási mód szerint. Az eltérések olyan jellegűek, mint a 15 évesnél fiatalabb gyermekeknél. Az állandó népesség esetén magasabb azok aránya, ahol nincs ilyen eltartott gyermek — 30,9% helyett 38,2% —, és alacsonyabb a kettő, illetve három és több eltartott gyermekkel rendelkező családoké.

10. A gyermekes családok megoszlása gyermekszám szerint családtípusonként az állandó és a lakónépesség alapján, a gyermekek különböző csoportjait figyelembe véve
1990

Gyermek- szám	Összesen		Házaspáros család gyermekkel		Egy szülő gyermekes család					
	állandó	lakó-	állandó	lakó-	együtt		apa gyermekkel		anya gyermekkel	
					állandó	lakó-	állandó	lakó-	állandó	lakó-
népesség alapján										

Összes gyermek

1	47,6	50,1	42,1	45,3	66,5	65,9	67,9	64,5	66,2	66,2
2	41,6	40,0	45,9	43,8	26,8	27,5	25,5	28,7	27,1	27,2
3—X	10,8	9,9	12,0	10,9	6,7	6,6	6,6	6,8	6,7	6,6
Összesen	100,0	100,0	100,0	100,0	100,0	100,0	100,0	100,0	100,0	100,0

15 évesnél fiatalabb gyermek

0	34,3	32,7	30,3	28,8	48,1	45,2	52,5	41,8	47,3	46,1
1	34,7	35,9	34,3	35,7	35,9	36,5	32,9	37,0	36,5	36,4
2	25,5	25,9	29,1	29,2	13,3	15,2	12,1	17,7	13,6	14,7
3—X	5,5	5,5	6,3	6,3	2,7	3,1	2,5	3,5	2,6	2,8
Összesen	100,0	100,0	100,0	100,0	100,0	100,0	100,0	100,0	100,0	100,0

24 évesnél fiatalabb eltartott gyermek

0	22,5	22,5	18,5	18,7	36,3	34,9	38,2	30,9	36,0	35,9
1	37,1	38,4	35,8	37,5	41,5	41,3	41,2	42,7	41,6	40,9
2	32,8	31,9	37,0	35,7	18,3	19,7	16,8	21,8	18,6	19,2
3—X	7,6	7,2	8,7	8,1	3,9	4,1	3,8	4,6	3,8	4,0
Összesen	100,0	100,0	100,0	100,0	100,0	100,0	100,0	100,0	100,0	100,0

Nappali tagozaton tanuló gyermek

0	41,9	42,7	38,4	39,6	53,7	52,4	53,7	52,4	53,7	52,4
1	33,5	34,4	34,1	35,0	31,8	32,6	32,6	32,7	31,6	32,5
2	21,4	20,1	24,0	22,2	12,7	13,2	11,7	13,0	12,9	13,3
3—X	3,2	2,8	3,5	3,2	1,8	1,8	2,0	1,9	1,8	1,8
Összesen	100,0	100,0	100,0	100,0	100,0	100,0	100,0	100,0	100,0	100,0

Az apa gyermekes családoknál bekövetkezett arányeltolódás egyúttal azt is jelenti, hogy az egyszülős családokon belül az *apa gyermekkel*, illetve az *anya gyermekkel* típusú családok gyermekszám szerinti megoszlásának eltérései megváltoztak. Az állandó népesség alapján magasabb az olyan családok aránya az apa gyermekes családok között, ahol nincs ilyen korú eltartott gyermek, mint az anya gyermekes családoknál, illetve kisebb a kétgyermekesek aránya, míg a lakónépesség szerint ennek a fordítottja volt igaz. Az apa gyermekes családok kis részesedése miatt azonban összességében az *egy szülő gyermekes családok gyermekszám szerinti megoszlásai nem térnek el jelentősen* a kétféle feldolgozási mód szerint. Hasonló-

képpen kismértékű eltolódások jellemzik a házaspáros családok gyermekszám szerinti megoszlását is, így a családtípusok közötti eltérések jellemzői lényegében változatlanok, legfeljebb a közöttük lévő különbség növekedését említhetjük meg. Az állandó népesség alapján az egyszülős családok között kétszer annyi az olyan családok aránya, ahol nincs 24 évesnél fiatalabb eltartott gyermek, mint a házaspáros családoknál — közel két-, illetve egyötödük az —, míg a kétgyermekes családoknál ennek éppen az ellenkezője igaz. A lakónépesség szerinti számításnál a családtípusok között nem volt meg ez a kétszeres eltérés az említett arányoknál.

A fent talált tendenciák ismeretében egyáltalán nem meglepő, hogy a családok kialakításának módja a gyermekeknek a *családban élő testvérek száma* tekintetében sem okozott lényeges különbséget, sokkal fontosabbak a családtípusonkénti eltérések (11. tábla). A legjellemzőbb a testvér nélkül élő gyermekek magasabb aránya az egyszülős családokban (40%), szemben a házaspáros családokban élő gyermekekkel (20%), illetve az egy és két testvérrel élő gyermekek magasabb aránya a házaspáros családokban. A gyermekek különböző csoportjaira vonatkozó megoszlási arányszámok hasonlósága arra utal, hogy az eltartásra szoruló gyermekek szempontjából mindenképpen támaszkodni lehet rájuk. Jól jellemzi ezeknek a gyermekeknek a testvérszám szerinti megoszlását s arányukat, amelyet a különböző gyermekszámhoz, családtípushoz kötődő intézkedések érinthetnek.

11. A gyermekek megoszlása a családban élő testvéreik száma szerint a különböző összetételű családokban az állandó és a lakónépesség alapján
1990

A gyermek testvéreinek száma	15 évesnél fiatalabb				Eltartott				24 évesnél fiatalabb eltartott				Nappali tagozaton tanuló			
	gyermek															
	házaspár gyermekkel		egy szülő gyermekkel		házaspár gyermekkel		egy szülő gyermekkel		házaspár gyermekkel		egy szülő gyermekkel		házaspár gyermekkel		egy szülő gyermekkel	
	összetételű családban															
	állandó	lakó-	állandó	lakó-	állandó	lakó-	állandó	lakó-	állandó	lakó-	állandó	lakó-	állandó	lakó-	állandó	lakó-
népesség alapján																
0	19,0	21,2	39,3	37,4	20,0	22,3	39,6	38,3	19,8	22,1	39,1	37,8	16,3	18,9	34,3	34,2
1	56,2	55,6	42,7	44,4	55,9	55,1	42,8	44,0	56,2	55,2	43,2	44,4	58,8	57,8	47,1	47,6
2	17,4	16,6	12,6	12,7	17,1	16,3	12,4	12,4	17,2	16,3	12,5	12,5	18,0	17,0	13,3	13,0
3	4,3	4,0	3,2	3,3	4,1	3,8	3,2	3,2	3,9	3,8	3,2	3,2	4,1	3,8	3,2	3,2
4	1,6	1,4	1,1	1,2	1,5	1,4	1,1	1,2	1,5	1,4	1,1	1,2	1,4	1,3	1,1	1,2
5—X	1,4	1,3	1,0	1,0	1,4	1,2	1,0	1,0	1,4	1,2	1,0	1,0	1,3	1,1	0,9	0,9
Összesen	100,0	100,0	100,0	100,0	100,0	100,0	100,0	100,0	100,0	100,0	100,0	100,0	100,0	100,0	100,0	100,0

5. Az apák és az anyák iskolai végzettsége

Köztudott, hogy a családok helyzete és a gyermekek lehetőségei szempontjából mind közvetlenül, mind közvetett módon igen fontos szerepe van a szülők iskolai végzettségének is. A lakónépesség alapján kialakított családok e szempontból történő vizsgálata arra engedett következtetni, hogy az egyszülős családoknak a családfői bizonyos sajátosságokat mutatnak a házaspáros gyermekes családban élő szülőkhöz képest. Elsősorban a fiatalabb és az idősebb korcsoportokban vannak hátrányosabb helyzetben. Azok aránya azonban, akik nem fejezték be az általános iskolát, minden korcsoportban magasabb közöttük. Az apák között kevesebb a szakmunkásképző iskolai végzettségű, ugyanakkor azonban a felsőfokú végzettségűek aránya 25–60 éves kor között magasabb, mint a házaspáros kapcsolatban élőkénél. E kétségkívül érdekes eredmények kapcsán ismételten felvetődött, hogy a talált összefüggéseket befolyásolja-e, s ha igen, mennyiben a családok kialakításának módja.

Az elvégzett osztályok átlagos száma, amely az iskolázottságot összefoglalóan jellemzi, nem mutat jelentős különbséget, egyedül az *apáknál* érdemes megemlíteni, hogy a lakónépesség szerinti *10,21 osztályról 9,80-ra csökkent* (12. tábla). Elsősorban a 20–39 éves korcsoportot jellemzi az iskolázottság szintjének csökkenése, azonban mindegyik korcsoportban, ha minimálisan is, de alacsonyabb az állandó népesség alapján számított érték. Tekintettel arra, hogy a házaspáros kapcsolatban élő férfiaknál igen csekély az elvégzett osztályok átlagos számának eltérése a feldolgozási módok szerint, az apáknál bekövetkezett csökkenés azt eredményezte, hogy az állandó népességszám alapján kialakított családokat figyelembe véve — az 50–59 évesek kivételével — az ő végzettségük minden korcsoportban alacsonyabb, mint a házaspáros gyermekes családban élőké. Tehát a korábbi *vezető szerepük a 30–59 éves korcsoportban megszűnt*, s az elvégzett osztályok átlagos száma alapján nem mondhatjuk, hogy a középkorú egyszülős családokat alkotó apákat egy magasabb iskolázottsági szint jellemzi. *A fiatalabb korcsoportokban és a 60 éven felülieknél fennmaradt hátrányosabb helyzetük*. A fiataloknál ez már a 25–29 évesekre is vonatkozik.

12. Az átlagosan elvégzett osztályok száma családösszetétel, a családfő, valamint a feleség korcsoportja szerint az állandó és a lakónépesség alapján
1990

Kor-csoport	Népesség-kategória	Férj, apa			Feleség, anya		
		Házaspár	Házaspár gyermekkel	Egy szülő gyermekkel	Házaspár	Házaspár gyermekkel	Egy szülő gyermekkel
összetételű családban							
—19	Állandó	8,45	8,21	8,00	8,90	8,28	8,11
	Lakó	8,53	8,29	8,04	8,95	8,30	7,97
20—24	Állandó	10,43	10,08	9,56	10,51	10,17	9,85
	Lakó	10,44	10,10	9,88	10,56	10,19	9,70
25—29	Állandó	11,05	10,85	10,47	10,99	10,76	10,60
	Lakó	11,08	10,94	11,00	11,01	10,91	10,59
30—39	Állandó	11,08	11,08	10,84	10,67	10,67	10,86
	Lakó	11,09	11,09	11,21	10,67	10,70	10,72
40—49	Állandó	10,58	10,69	10,60	9,92	10,08	10,34
	Lakó	10,59	10,71	10,77	9,91	10,08	10,25
50—59	Állandó	8,96	9,14	9,14	8,15	8,33	8,16
	Lakó	8,97	9,11	9,22	8,16	8,28	8,11
60—X	Állandó	7,76	7,91	7,43	6,71	6,66	6,37
	Lakó	7,76	7,89	7,49	6,72	6,67	6,37
Összesen	Állandó	9,73	10,46	9,80	9,35	10,17	9,54
	Lakó	9,74	10,49	10,21	9,35	10,20	9,48

Az anyáknál az elvégzett osztályok átlagos száma ellentétes irányú, igen minimális mértékű változást mutatott. Az állandó népességszám alapján összességében és a korcsoportok többségében is ez az érték egy kicsit magasabb, mint a lakónépesség alapján kiszámított érték volt. *Fennmaradt a középkorú anyák (30—49 évesek) magasabb iskolázottsága, illetve a fiatalok és a 60 éven felüliek hátrányosabb helyzete.*

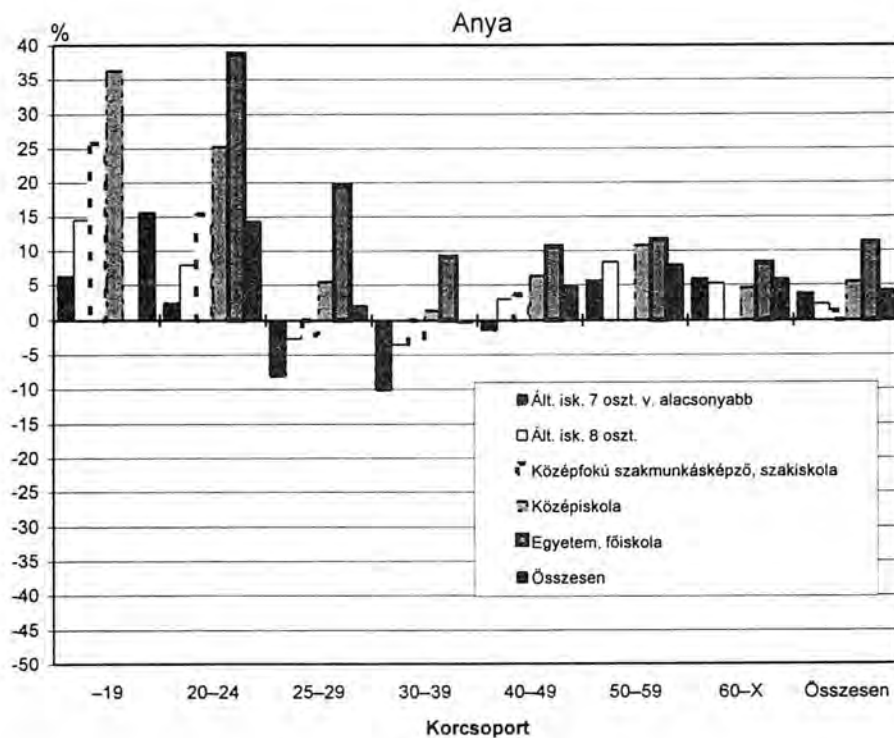
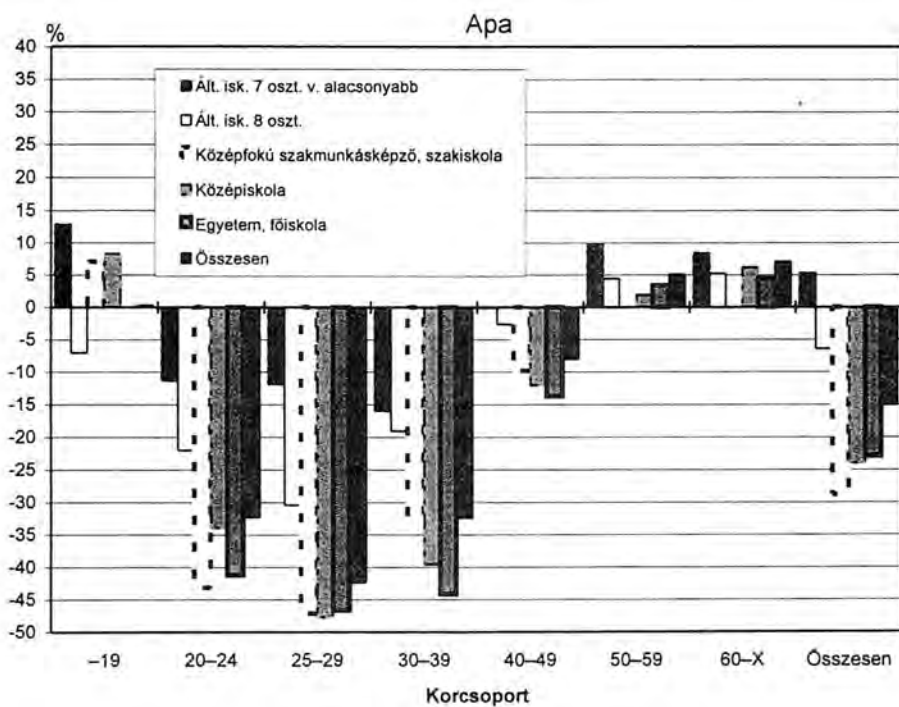
Az idősek kimutatott hátrányosabb helyzetében — mind a férfiaknál, mind a nőknél — szerepe lehet idősebb korösszetételüknek, hiszen ebben a nyitott korcsoportban az egyszülő családot alkotó apák és anyák között sok az idős özvegy. A korösszetétel szerepe az iskolázottság vonatkozásában igen fontos, hiszen az iskolai oktatásban végbement szerkezeti változások — 8 osztályos általános iskola, középfokú szakmunkásképző iskola és szakiskola — a bevezetés időpontjától függően döntően megváltoztatták az egyes kohorszok iskolázottságát. Nyilvánvaló a korösszetétel befolyásoló szerepe az elvégzett osztályok átlagos számának családösszetétel szerinti vizsgálatánál is. Mind a férfiaknál, mind a nőknél a gyermekes házaspáros családokban élők a legmagasabb, holott a korcsoportos értékek ezt csak részben támasztják alá. A magasabb iskolázottságú, fiatalabb korcsoportok aránya magasabb közöttük.

Emlékeztetőül, átlagos életkoruk is több évvel fiatalabb volt az egyszülős családban élőkénél, illetve az összes házaspáros családban élőkénél.

Érdeemes megnézni, hogy az elvégzett osztályok átlagos számának a családok kialakítási módja szerinti különbözete mögött milyen megoszlásbeli eltolódások állnak, milyen iskolai végzettségű emberek kerültek be, illetve ki az egyszülős családok közül a lakónépesség alapján kialakított családokhoz képest.

Azt már a korábbiak alapján tudjuk, hogy elsősorban az apa gyermekes családok számát, közülük is a 20—39 évesekét érintette leginkább a feldolgozás módja. Az állandó népesség alapján az átlagosnál jobban csökkent a középfokú szakmunkásképző iskolát, szakiskolát, középiskolát és felsőfokú iskolát végzett apák száma, az ennél alacsonyabb végzettségűeké pedig vagy az átlagnál kisebb mértékben csökkent (8 osztályt végzettek esetében), vagy még emelkedett is, mint a befejezett általános iskolai végzettséggel nem rendelkezőknél (IV. ábra). Ily módon egy határozott arányeltolódás ment végbe. A középfokú szakmunkásképző iskolai végzettségűek és az ennél magasabb végzettséggel rendelkezők aránya csökkent, az ennél alacsonyabb végzettségűeké pedig emelkedett. Az összesen adatok alapján bemutatott tendenciák még markánsabban láthatók a feldolgozás módja által leginkább érintett 20—39 évesek korcsoportjában. Kérdéses, hogy ezek az arányeltolódások mennyiben befolyásolják az apák iskolázottságának sajátosságairól alkotott képet.

A felsőfokú végzettségűek magasabb aránya — a 60 évesek és idősebbek kivételével — továbbra is jellemzőjük marad, de a házaspáros gyermekes családban élő férjekhez viszonyítva a különbség minden korcsoportban csökkent (13. tábla). Ugyancsak érvényes, hogy az egyszülős családban élő apák között kisebb arányban vannak szakmunkásképző iskolai végzettségűek, mint a házaspáros családban élők között, sőt arányuknak a 20—29 éves korban bekövetkezett csökkenése következtében ez még nagyobb mértékben jellemzi őket. Ezzel párhuzamosan viszont — különösen a fiatalabb korcsoportokban — megnőtt az apák között azok aránya, akiknek csak általános iskolai végzettségük van. Fokozódott hátrányuk a házaspáros családban élőkhez képest, hiszen a népesség iskolázottságának növekedésével, a szakmunkásképző iskola bevezetésével a befejezett általános iskolai végzettség leértékelődött. Az idősebb korcsoportokban a családok kialakításának módja nem jelentett változást, az apák hátrányosabb helyzetét itt alacsonyabb arányuk jelenti. Fennmaradt, sőt fokozódott az apák hátrányosabb helyzete a befejezett általános iskolával nem rendelkezők esetében is. Arányuk minden korcsoportban közöttük a legmagasabb.



IV. Százalékos eltérés az egyszülős családok állandó és lakónépesség szerinti száma között a családfő neve, legmagasabb iskolai végzettsége és korcsoportja szerint 1990

13. A családok családösszetétel, a családfe, a feleség legmagasabb iskolai végzettsége és korcsoportja szerinti megoszlása az állandó és a lakónépesség alapján
1990

Korcsoport	Családösszetétel	Összesen	Férj, apa										Összesen	Feleség, anya									
			Általános iskola				Befejezett							Általános iskola				Befejezett					
			7 oszt. vagy alacsonyabb		8 oszt.		középfokú szakmunkásképző, szakiskola		középfokú iskola		felsőfokú			7 oszt. vagy alacsonyabb		8 oszt.		középfokú szakmunkásképző, szakiskola		középfokú iskola		felsőfokú	
			állandó	lakó	állandó	lakó	állandó	lakó	állandó	lakó	állandó	lakó		állandó	lakó	állandó	lakó	állandó	lakó	állandó	lakó	állandó	lakó
			népesség alapján											népesség alapján									
-19	Házaspár	100,0	16,2	15,9	52,1	50,3	28,2	29,4	3,6	4,3			100,0	11,2	10,8	50,4	50,0	26,9	27,3	11,5	12,0		
	Házaspár gy.-kel	100,0	18,4	17,9	55,3	53,8	23,8	25,5	2,6	2,8			100,0	15,5	15,0	59,9	60,0	19,4	19,7	5,2	5,2		
	Egy szülő gy.-kel	100,0	23,4	20,8	52,2	56,4	20,1	18,8	4,3	4,0			100,0	18,7	20,3	59,0	59,5	16,9	15,5	5,5	4,6		
20-24	Házaspár	100,0	3,4	3,2	24,6	24,3	49,5	49,5	18,4	18,8	4,1	4,1	100,0	3,4	3,2	29,0	28,5	30,3	30,2	31,5	32,0	5,9	6,1
	Házaspár gy.-kel	100,0	4,6	4,3	29,6	29,5	48,7	49,2	14,5	14,5	2,6	2,5	100,0	4,1	3,9	33,7	33,7	31,5	31,7	27,0	27,0	3,7	3,7
	Egy szülő gy.-kel	100,0	9,2	7,0	37,8	32,8	33,8	40,1	16,4	16,8	2,9	3,3	100,0	6,1	6,8	38,8	41,1	26,8	26,6	24,9	22,7	3,5	2,9
25-29	Házaspár	100,0	2,1	2,0	18,3	18,3	46,8	46,6	22,4	22,5	10,4	10,7	100,0	3,4	3,3	25,7	25,6	25,2	25,1	32,1	32,2	13,6	13,8
	Házaspár gy.-kel	100,0	2,2	2,1	19,1	19,1	48,3	48,4	21,5	21,5	8,9	8,9	100,0	3,4	3,3	26,5	26,5	25,9	26,0	31,9	31,9	12,3	12,3
	Egy szülő gy.-kel	100,0	5,1	3,3	26,4	21,9	34,9	38,1	21,4	23,6	12,1	13,1	100,0	4,5	5,0	29,4	30,8	22,1	23,1	30,8	29,8	13,2	11,3
30-39	Házaspár	100,0	2,2	2,2	20,8	21,0	42,5	42,5	21,7	21,6	12,8	12,8	100,0	3,4	3,4	35,4	35,5	16,7	16,7	31,4	31,3	13,1	13,1
	Házaspár gy.-kel	100,0	2,2	2,1	20,6	20,7	43,0	43,1	21,6	21,6	12,6	12,6	100,0	3,3	3,2	35,5	35,5	16,8	16,9	31,4	31,4	13,0	13,1
	Egy szülő gy.-kel	100,0	4,2	3,4	27,6	23,0	33,1	32,9	20,1	22,4	15,0	18,2	100,0	3,8	4,2	33,1	34,2	14,4	14,8	33,2	32,6	15,5	14,2
40-49	Házaspár	100,0	5,1	5,1	35,1	35,1	24,2	24,2	20,5	20,5	15,0	15,1	100,0	7,2	7,1	48,1	48,1	7,4	7,4	26,5	26,5	10,8	10,8
	Házaspár gy.-kel	100,0	4,7	4,7	33,5	33,3	25,3	25,4	20,9	21,0	15,5	15,7	100,0	6,7	6,6	45,8	45,6	8,0	8,1	27,8	27,8	11,8	11,8
	Egy szülő gy.-kel	100,0	6,9	6,4	35,2	33,3	20,2	20,6	19,9	20,8	17,8	19,0	100,0	7,4	7,8	41,0	41,7	7,2	7,2	29,8	29,4	14,7	13,9
50-59	Házaspár	100,0	19,6	19,4	55,0	55,0			13,6	13,6	11,9	12,0	100,0	29,3	29,2	52,1	52,2			13,3	13,3	5,3	5,3
	Házaspár gy.-kel	100,0	18,1	18,2	54,3	54,6			14,2	14,1	13,4	13,1	100,0	28,5	28,8	50,3	50,7			14,6	14,2	6,6	6,3
	Egy szülő gy.-kel	100,0	22,9	21,9	48,2	48,5			13,7	14,1	15,2	15,5	100,0	33,1	33,8	46,9	46,7			13,4	13,1	6,6	6,4
60-X	Házaspár	100,0	52,6	52,7	27,7	27,7			10,2	10,2	9,5	9,5	100,0	65,7	65,9	25,2	25,2			6,1	6,1	2,9	2,8
	Házaspár gy.-kel	100,0	51,0	51,1	28,0	27,9			10,0	10,0	11,0	10,9	100,0	67,5	67,3	23,7	23,9			5,7	5,8	3,1	3,0
	Egy szülő gy.-kel	100,0	60,5	59,8	22,3	22,7			8,1	8,2	9,1	9,4	100,0	74,1	74,0	19,2	19,3			4,3	4,3	2,3	2,3
Ösz.	Házaspár	100,0	18,5	18,5	32,0	32,1	20,6	20,6	17,0	17,0	11,9	11,9	100,0	20,1	20,0	38,3	38,3	10,4	10,4	22,4	22,4	8,8	8,8
	Házaspár gy.-kel	100,0	8,2	7,9	30,0	29,7	29,5	30,1	19,4	19,5	12,9	12,8	100,0	8,7	8,4	38,2	38,0	14,6	15,0	27,6	27,7	10,9	10,9
	Egy szülő gy.-kel	100,0	18,8	15,2	33,0	30,0	17,2	20,5	16,6	18,6	14,3	15,8	100,0	20,5	20,6	35,0	35,7	9,7	10,0	23,9	23,6	10,8	10,1

Összességében megállapítható tehát, hogy az *apáknál* a családok kialakítási módjának különbsége az iskolai végzettség szerinti megoszlásoknál eltéréseket okozott. Az állandó népesség alapján egy *alacsonyabb iskolázottsági szintet mutató megoszlások* alakultak ki. A gyermekes házaspáros családokhoz viszonyítva a *jellemzőik megmaradtak*, de az iskolázottsági skála felső végén *előnyösebb helyzetük csökkent*, miközben a skála másik végén *hátrányuk* még dominánsabban jelentkezett.

Az *anyáknál* az iskolai végzettség szerinti megoszlásoknak a feldolgozási mód szerinti különbözete — az elvégzett osztályok átlagos számához hasonlóan — nem jelentős, leginkább a *felsőfokú végzettségűek arányának növekedését* lehet megemlíteni. Az állandó népesség alapján tehát magasabb az anyák között a felsőfokú végzettségűek aránya, mint a lakónépesség alapján volt. Ez az idős kivételével minden korcsoportra jellemző, de főként a 20—39 éveseket érinti. Ennek következtében módosult a gyermekes házaspáros, illetve egyszülős családban élő felsőfokú végzettségű anyák aránya közötti különbség. Egyrészt azokban a korcsoportokban, ahol eddig is az egyszülős családokban élő anyák között volt több a felsőfokú végzettségű a házaspáros családban élőkéhez képest, a különbség növekedését tapasztalhatjuk, másrészt ez már nemcsak a 30—49 éveseket jellemzi, hanem a 25—29 éveseket is. Ennek ellenére azonban a felsőfokú végzettségűek magasabb aránya összességében nem jellemzi az anyákat, mint ahogy azt az apákról elmondhattuk, de kétségtelenül az anyáknál az említett korcsoportokban erősebben van jelen az állandó, mint a lakónépesség alapján, míg az apáknál éppen fordított tendencia érvényesült.

Ugyancsak fordított a tendencia azok arányának változásánál, akiknek nincs befejezett általános iskolai végzettségük. Az idős kivételével minden korcsoportban valamivel kisebb arányban tartoznak ide az állandó, mint a lakónépesség alapján. Végeredményben azonban az anyák hátrányos helyzete a házaspáros gyermekes családban élőkéhez képest nem változott.

A felsőfokú végzettségűekhez hasonlóan a középiskolát végzettek aránya is magasabb az állandó népesség alapján minden korcsoportban az anyáknál, de ez csak a 19 évesnél fiatalabbaknál járt a házaspáros gyermekes családokhoz viszonyított helyzetük megváltozásával, ahol is megszűnt a hátrányuk. A többi korcsoportban ebből a szempontból nem változott a helyzet. A 20—29 éveseknél és az 50 éven felülieknél az anyák között továbbra is némileg kisebb a középiskolát végzettek aránya, mint a gyermekes házaspáros családban élők esetében, a 30—49 éves életkorban pedig ennek az ellenkezője áll fenn.

Ami pedig a középfokú szakmunkásképző iskolát végzettek arányát illeti, a családok kialakításának módja nem befolyásolta érdemben ezt. Így tehát változatlanul fennáll az anyák esetében is, hogy közöttük alacsonyabb a szakmunkásképző iskolát végzettek aránya, mint a házaspáros gyermekes családban élőkénél. Az anyáknál e tekintetben kisebb a különbség, mint az apáknál. Ezt összességében is elmondhatjuk, azaz a *családok kialakításának módja sokkal inkább érintette az apák iskolai végzettségét, mint az anyákét*. Ezzel kapcsolatban érdemes az állandó és a lakónépesség szerinti számuk arányának iskolai végzettség szerinti alakulására visszagondolni, amely jelezte a feldolgozás módja hatásának erősségét az egyes végzettségi szintekre vonatkozóan.

Bár önmagában nem értékelhető információ, hanem csak az apák és az anyák iskolai végzettségének függvényében, mégsem érdektelen megemlíteni, hogy az állandó népességszám alapján az egyszülős családok közül kikerülő apák 22,7%-a felsőfokú végzettségű, 27,9%-a középiskolát, 37,2%-a középfokú szakmunkásképző iskolát végzett, 12,2%-a pedig befejezett általános iskolai végzettséggel rendelkezett. Az anyáknál az állandó népességszám alapján az egyszülős családok közé kerültek 27,4%-a felsőfokú végzettségű, 31,3%-a középiskolát, 3,2%-a középfokú szakmunkásképző iskolát, 19,4%-a általános iskolát végzett, 18,8%-a pedig ennél kevesebbet.

A fenti számokból részletesebb elemzés nélkül is annyi megállapítható, hogy az apák és az anyák átlagos iskolai végzettségéhez képest a ki-, illetve bekerülő családok családfőinek az átlagos iskolai végzettsége magasabb, a közép és felsőfokú iskolát végzettek nagyobb, illetve az általános iskolával vagy ennél alacsonyabb végzettséggel rendelkezők kisebb aránya miatt. Ebben a magasabb iskolázottságban az apáknál szerepe lehet annak, hogy főként a jobb iskolázottságú, fiatalabb korosztályokból kerültek ki az apák az állandó népesség alapján az egyszülős családok közül, de ez csak egy részét magyarázza a különbségnek, hiszen ilyen magas arányban nincsenek közöttük sem felsőfokú, sem középiskolai végzettségűek. Ez utóbbit elmondhatjuk az anyákra is. Tehát az *állandó és a lakónépesség szerinti egyszülős családok száma közötti különbséget olyan családok alkotják, ahol az apák és az anyák iskolai végzettsége magasabb az átlagnál*. Természetesen akár az apa gyermekes vagy az anya gyermekes családokról is legyen szó, mindig gondolnunk kell rá, hogy a különbséget mögött kétirányú mozgások állnak.

IRODALOM

- Deven, F.—Cliquet, R. L.* edit. (1986): One-parent Families in Europe. NIDI/CBGS Publications Vol. 15, The Hague/Brussels, 365 old.
- Kamarás Ferenc* (1986): Egyszülős családok. Demográfia, 1986/2—3. 253—266. old.
- Ranschburg Jenő* (1994): A családi diszharmónia és a válás hatása a gyermek fejlődésére. Demográfia, 1994/3—4. 389—391. old.
- Szukácsné Serfőző Klára* (1995): Az egyszülős családok társadalmi-demográfiai jellemzői. KSH Népszégtudományi Kutató Intézet Kutatási Jelentései 55. Budapest, 1995/2. 74 old.
- Szűcs Zoltán* (1992): A kettős lakcímbejelentés hatása a háztartás- és családstruktúrára. Statisztikai Szemle, 1992. október, 820—833. old.

AZ ADATOK FORRÁSA

- Központi Statisztikai Hivatal (1993): 1990. évi népszámlálás 24. A háztartások és a családok adatai. Budapest.
- Központi Statisztikai Hivatal (1995): 1990. évi népszámlálás. A háztartások és a családok adatai az állandó népesség alapján. (Munkaanyag). Budapest.
- Központi Statisztikai Hivatal (1995): A népesség és a lakások száma és összetétele, 1995. Budapest.

FÜGGELÉK

*1. Az egyszülős családok száma a családfő neme, családi állapota
és korcsoportja szerint az állandó és a lakónépesség alapján
1990*

Korcsoport	Összesen		Nőtlen/hajadon		Házas		Özvegy		Elvált	
	állandó	lakó-	állandó	lakó-	állandó	lakó-	állandó	lakó-	állandó	lakó-

Apa

—19	299	298	191	173	101	117			7	8
20—24	2 121	3139	526	576	1 466	2 437	14	9	115	117
25—29	4 364	7580	499	537	3 068	6 305	126	116	671	622
30—39	18 272	27061	1 017	1 037	9 402	18 750	1 744	1 563	6 109	5 711
40—49	23 188	25233	479	466	8 284	12 062	5 099	4 529	9 326	8 176
50—59	13 767	13104	177	164	3 425	4 137	6 051	5 272	4 114	3 531
60—X	13 614	12710	128	119	1 405	1 668	10 731	9 774	1 350	1 149
Összesen	75 625	89125	3 017	3 072	27 151	45 476	23 765	21 263	21 692	19 314

Anya

—19	5 021	4 342	2 798	2 461	1 971	1 647	36	36	216	198
20—24	22 698	19 857	5 531	4 743	12 379	10 713	352	322	4 436	4 079
25—29	32 097	31 433	4 165	3 694	13 435	14 206	1 199	1 138	13 298	12 395
30—39	110 068	110 545	7 225	6 467	27 833	34 582	11 319	10 454	63 691	59 042
40—49	94 104	89 858	2 940	2 745	14 719	17 824	26 120	23 542	50 325	45 747
50—59	50 029	46 365	1 037	971	4 037	5 045	29 285	26 251	15 670	14 098
60—X	61 711	58 337	1 237	1 155	1 458	1 697	53 579	50 481	5 437	5 004
Összesen	375 728	360 737	24 933	22 236	75 832	85 714	121 890	112 224	153 073	140 563

**2. Az egyszülős családok állandó és lakónépesség szerinti számának különbsége
a családfeje neme, családi állapota és korcsoportja szerint
1990**

Korcsoport	Összesen		Nőtlen/hajadon		Házias		Özvegy		Elvált	
	szám	%	szám	%	szám	%	szám	%	szám	%

Apa

-19	1	0,3	18	10,4	-16	-13,7			-1	-12,5*
20-24	-1 018	-32,4	-50	-8,7	-971	-39,8	5	55,6*	-2	-1,7
25-29	-3 216	-42,4	-38	-7,1	-3 237	-51,3	10	8,6	49	7,9
30-39	-8 789	-32,5	-20	-1,9	-9 348	-49,9	181	11,6	398	7,0
40-49	-2 045	-8,1	13	2,8	-3 778	-31,3	570	12,6	1 150	14,1
50-59	663	5,1	13	7,9	-712	-17,2	779	14,8	583	16,5
60-X	904	7,1	9	7,6	-263	-15,8	957	9,8	201	17,5
Összesen	-13 500	-15,1	-55	-1,8	-18 325	-40,3	2 502	11,8	2 378	12,3

Anyja

-19	679	15,6	337	13,7	324	19,7	0	0,0	18	9,1
20-24	2 841	14,3	788	16,6	1 666	15,6	30	9,3	357	8,8
25-29	664	2,1	471	12,8	-771	-5,4	61	5,4	903	7,3
30-39	-477	-0,4	758	11,7	-6 749	-19,5	865	8,3	4 649	7,9
40-49	4 246	4,7	195	7,1	-3 105	-17,4	2 578	11,0	4 578	10,0
50-59	3 664	7,9	66	6,8	-1 008	-20,0	3 034	11,6	1 572	11,2
60-X	3 374	5,8	82	7,1	-239	-14,1	3 098	6,1	433	8,7
Összesen	14 991	4,2	2 697	12,1	-9 882	-11,5	9 666	8,6	12 510	8,9

*Alacsony esetszám miatt nem értékelhető az eltérés.

**3. A gyermekek egyes csoportjai családösszetétel szerint
az állandó és a lakónépesség alapján
1990**

Családösszetétel	Nem eltartott				15 évesnél idősebb eltartott				Eltartott, nem tanuló			
	gyermek											
	állandó	lakó-	különbözet		állandó	lakó-	különbözet		állandó	lakó-	különbözet	
	népesség alapján	szám	%		népesség alapján	szám	%		népesség alapján	szám	%	

Házaspár gyermekkel	533 253	481 279	51 974	10,8	396 396	310 750	85 646	27,6	702 904	679 566	23 338	3,4
Egy szülő gyermekkel	226 339	212 165	14 174	6,7	96 236	84 986	11 250	13,2	132 895	139 883	-6 988	-5,0
<i>Ebből:</i>												
apa gyermekkel	39 259	37 095	2 164	5,8	17 981	16 858	1 123	6,7	20 332	34 135	-13 803	-40,4
anya gyermekkel	187 080	175 070	12 010	6,9	78 255	68 128	10 127	14,9	112 563	105 748	6 815	6,4
Családok összesen	759 592	693 444	66 148	9,5	492 632	395 736	96 896	24,5	835 799	819 449	16 350	2,0

4. Az egyszülős családok száma a családfő neme, iskolai végzettsége és korcsoportja szerint az állandó és a lakónépesség alapján 1990

Korcsoport	Összesen		Általános iskola				Befejezett					
			7 oszt. vagy alacsonyabb		8 oszt.		középfokú szakmunkás- képző, szak-		közép-		felsőfokú	
	iskola											
	állandó	lakó-	állandó	lakó-	állandó	lakó-	állandó	lakó-	állandó	lakó-	állandó	lakó-
népesség alapján												

Apa

—19	299	298	70	62	156	168	60	56	13	12	61	104
20—24	2 121	3 139	195	220	802	1 029	716	1 260	347	526	530	995
25—29	4 364	7 580	223	253	1 153	1 660	1 525	2 886	933	1 786	2 749	4 924
30—39	18 272	27 061	774	921	5 039	6 230	6 041	8 911	3 669	6 075	4 132	4 795
40—49	23 188	25 233	1 601	1 604	8 162	8 391	4 686	5 201	4 607	5 242	4 132	4 795
50—59	13 767	13 104	3 148	2 870	6 631	6 351			1 890	1 854	2 098	2 029
60—X	13 614	12 710	8 238	7 599	3 031	2 882			1 102	1 038	1 243	1 191
Összesen	75 625	89 125	14 249	13 529	24 974	26 711	13 028	18 314	12 561	16 533	10 813	14 038

Anya

—19	5 021	4 342	938	882	2 961	2 585	848	674	274	201	787	567
20—24	22 698	19 857	1 387	1 353	8 799	8 157	6 082	5 276	5 643	4 504	4 246	3 552
25—29	32 097	31 433	1 433	1 561	9 430	9 688	7 105	7 268	9 883	9 364	17 069	15 648
30—39	110 068	110 545	4 141	4 612	36 472	37 839	15 808	16 384	36 578	36 062	13 790	12 470
40—49	94 104	89 858	6 921	7 024	38 618	37 492	6 733	6 498	28 042	26 374	3 289	2 948
50—59	50 029	46 365	16 552	15 679	23 461	21 668			6 727	6 070	2 638	2 523
60—X	61 711	58 337	45 755	43 197	11 874	11 283			2 638	2 523	1 444	1 334
Összesen	375 728	360 737	77 127	74 308	131 615	128 712	36 576	36 100	89 785	85 098	40 625	36 519

5. Az egyszülős családok állandó és lakónépesség szerinti számának különbsége
a családfő neme, iskolai végzettsége és korcsoportja szerint
1990

Korcsoport	Összesen		Általános iskola				Befejezett					
			7 oszt. vagy alacsonyabb		8 oszt.		középfokú szakmunkás- képző, szak-		közép- iskola		felsőfokú	
	szám	%	szám	%	szám	%	szám	%	szám	%	szám	%

Apa

48

-19	1	0.3	8	12.9	-12	-7.1	4	7.1	1	8.3		
20-24	-1018	-32.4	-25	-11.4	-227	-22.1	-544	-43.2	-179	-34.0	-43	-41.3
25-29	-3216	-42.4	-30	-11.9	-507	-30.5	-1361	-47.2	-853	-47.8	-465	-46.7
30-39	-8789	-32.5	-147	-16.0	-1191	-19.1	-2870	-32.2	-2406	-39.6	-2175	-44.2
40-49	-2045	-8.1	-3	-0.2	-229	-2.7	-515	-9.9	-635	-12.1	-663	-13.8
50-59	663	5.1	278	9.7	280	4.4			36	1.9	69	3.4
60-X	904	7.1	639	8.4	149	5.2			64	6.2	52	4.4
Összesen	-13500	-15.1	720	5.3	-1737	-6.5	-5286	-28.9	-3972	-24.0	-3225	-23.0

Anya

-19	679	15.6	56	6.3	376	14.5	174	25.8	73	36.3		
20-24	2841	14.3	34	2.5	642	7.9	806	15.3	1139	25.3	220	38.8
25-29	664	2.1	-128	-8.2	-258	-2.7	-163	-2.2	519	5.5	694	19.5
30-39	-477	-0.4	-471	-10.2	-1367	-3.6	-576	-3.5	516	1.4	1421	9.1
40-49	4246	4.7	-103	-1.5	1126	3.0	235	3.6	1668	6.3	1320	10.6
50-59	3664	7.9	873	5.6	1793	8.3			657	10.8	341	11.6
60-X	3374	5.8	2558	5.9	591	5.2			115	4.6	110	8.2
Összesen	14991	4.2	2819	3.8	2903	2.3	476	1.3	4687	5.5	4106	11.2

6. Az állandó és a lakónépesség alapján számított iskolai végzettség szerinti megoszlások aránya
 családösszetétel, a családfej, a feleség korcsoportja szerint
 1990

Kor- csoport	Családösszetétel	Férj, apa					Feleség, anya				
		Általános iskola		Befejezett			Általános iskola		Befejezett		
		7 oszt. vagy alacsonyabb	8 oszt.	középf. szak- munk.képző, szak- iskola	közép- iskola	felsőfokú	7 oszt. vagy alacsonyabb	8 oszt.	középf. szak- munk.képző, szak- iskola	közép- iskola	felsőfokú
-19	Házaspár	101,5	103,5	95,7	82,9	104,3	100,9	98,4	95,9		
	Házaspár gy.-kel	102,8	102,8	93,1	92,4	103,3	99,8	98,3	98,9		
	Egy szülő gy.-kel	112,5	92,5	106,8	108,0	92,0	99,1	108,8	117,9		
20-24	Házaspár	105,9	101,0	100,0	97,7	100,1	106,7	101,6	100,2	98,4	96,6
	Házaspár gy.-kel	106,5	100,5	99,1	99,6	103,6	105,3	100,0	99,5	99,8	99,6
	Egy szülő gy.-kel	131,2	115,3	84,1	97,6	86,8	89,7	94,4	100,8	109,6	121,4
25-29	Házaspár	106,3	99,9	100,5	99,5	97,9	104,2	100,3	100,2	99,8	98,6
	Házaspár gy.-kel	106,0	99,9	99,8	100,2	99,7	104,8	99,9	99,5	100,0	99,9
	Egy szülő gy.-kel	153,1	120,6	91,8	90,7	92,5	89,9	95,3	95,7	103,4	117,1
30-39	Házaspár	102,0	99,4	100,1	100,3	100,0	102,6	99,7	99,8	100,3	99,6
	Házaspár gy.-kel	103,3	99,8	99,8	100,3	100,0	103,1	100,0	99,5	100,2	99,4
	Egy szülő gy.-kel	124,5	119,8	100,4	89,4	82,7	90,2	96,8	96,9	101,9	109,6
40-49	Házaspár	101,2	99,9	100,3	99,9	99,5	101,0	100,0	99,9	99,9	99,7
	Házaspár gy.-kel	101,5	100,4	99,7	99,8	99,3	100,5	100,3	98,4	99,7	100,2
	Egy szülő gy.-kel	108,6	105,8	98,0	95,6	93,8	94,1	98,4	98,9	101,5	105,6
50-59	Házaspár	100,6	100,0		99,7	99,6	100,2	99,9		100,0	99,9
	Házaspár gy.-kel	99,6	99,5		100,9	101,7	99,0	99,2		102,3	105,6
	Egy szülő gy.-kel	104,4	99,4		97,0	98,4	97,8	100,3		102,7	103,4
60-X	Házaspár	99,9	100,0		100,2	100,6	99,8	100,1		100,8	101,5
	Házaspár gy.-kel	99,8	100,3		99,8	100,4	100,3	99,4		98,1	102,6
	Egy szülő gy.-kel	101,2	98,2		99,1	7,4	100,1	99,5		98,8	102,3
Össz.	Házaspár	100,2	99,9	100,0	99,9	100,0	100,3	100,0	99,8	100,0	99,9
	Házaspár gy.-kel	103,8	100,9	98,1	99,8	100,3	103,6	100,4	97,7	99,7	99,9
	Egy szülő gy.-kel	124,1	110,2	84,0	89,5	90,8	99,7	98,2	97,3	101,3	106,8

A NÉPESSÉGTUDOMÁNYI KUTATÓ INTÉZET KUTATÁSI JELENTÉSEI

1982.

1. Népesedés és népesedéspolitika tárcaszintű középtávú kiemelt kutatási főirány (1982—1985).
A KSH Népeségtudományi Kutató Intézet távlati tevékenységének irányelvei (1982—1990).
2. Érték-orientációk a népesedési magatartásban.
3. Sorköteles fiatalok testi fejlettsége, biológiai, egészségi állapota (Előzetes tájékoztató).
4. A népességelőreszámítások néhány módszertani kérdése (Előterjesztés az MTA Demográfiai Bizottságának).
5. A demográfiai átmenet elemzésének néhány gyakorlati nehézségéről.
6. A területi népességprognózisok előkészítése.
7. A demográfiai tudomány helyzete Magyarországon.

1983.

8. Vélemények és előftételek az öregségről.
9. Az utolsó nagy kolerajárvány demográfiai képe Európában és az Egyesült Államokban (1872—1873).
10. A népesedéspolitika tartalma, jellege, céljai, eszközei, hatékonysága. Nyugat-európai tapasztalatok.
11. Társadalompolitika, gazdaságpolitika, szociálpolitika, valamint a népesedéspolitika kapcsolatai a szocialista országokban.
12. Születési súly és születési hossz standard az 1973—78. évben élveszületett újszülöttek adatai alapján (angol és orosz nyelven).
13. Fiatalkori terhesek társadalmi, demográfiai vizsgálata.

14. A népesedéspolitikai eszközök, különös tekintettel a gazdasági jellegű eszközök alkalmazásának gyakorlatára és az ezekkel összefüggő nézetekre a szocialista országokban.

1984.

15. Területi népességelőreszámítás 1981—2001.
16. Családok és háztartások néhány jellemzőjének alakulása, 1981—2001 (Előzetes változat).
17. Társadalmi-demográfiai prognózisok.
A Népeségtudományi Kutató Intézet tudományos szemináriuma Budapest, 1983. május 17—18.
18. A családtervezési programokon kívüli népesedéspolitikai intézkedések hatása a termékenységre (angol nyelven).
19. Települési tényezők és az öngyilkosság. Az öngyilkosság egyes demográfiai összefüggései. Egy összetételhatást vizsgáló elemzés eredményei.
20. A 18 éven aluli nők házasságkötésének néhány demográfiai jellemzője Magyarországon.
21. A népesedéssel összefüggő tudományos kutatások főbb eredményei, a jövőbeni kutatás fő irányai.
22. Budapest és Pest megye népességfejlődése, az ezredfordulóig várható tendenciák.

1985.

23. Veszélyeztetett gyermekek szocializációjának vizsgálata a családtípusok kialakításával.
24. Népesedéspolitikai tartalmak a sajtóban.
25. A népesség területi elhelyezkedése és mozgása. Pécs, 1984. április 25—26.
26. A magyarországi népességfejlődés keretei és jövőbeni lehetséges irányai 1880—2050.
27. A népesség gazdasági aktivitásának demográfiai tényezői.

1986.

28. A termékenység és az iskolai végzettség néhány összefüggése Magyarországon az elmúlt negyedszázadban.
29. Népesedési folyamatokat befolyásoló kulturális-tudati tényezők.
A KSH Népeségtudományi Kutató Intézet tudományos szemináriuma Budapest, 1985. november 12—13.
30. Népesedés és foglalkoztatás.

1987.

31. A népesedéspolitikai; tudományos kutatás és társadalmi cselekvés.
A KSH Népeségtudományi Kutató Intézet nemzetközi szemináriuma Budapest, 1986. október 14—15.
32. Serdülőkori terhességek társadalmi-demográfiai vonatkozása.
33. Az erősen fogyó népességű települések demográfiai jellemzői.

1988.

34. Az 1986—2021 közötti időszakra szóló népességprognózisok.
A KSH Népeségtudományi Kutató Intézet tudományos szemináriuma Budapest, 1987. január 28.
35. A családok és háztartások előreszámítása, 1986—2021.

1989.

36. A magyar népesség gazdasági aktivitásának távlati alakulása.

1990.

37. Népesedési viták Magyarországon, 1960—1986.
A KSH Népeségtudományi Kutató Intézet tudományos vitaülése Budapest, 1988. június 2.
38. Közvélemény-kutatás népesedési kérdésekről — 1989.

1991.

39. Abortuszkérdés Magyarországon — 1991.
40. Terhesek és csecsemők egészségügyi és demográfiai vizsgálata. (A kutatási program általános ismertetése.)
41. Sokgyermekes családok.

1992.

42. A magyarországi hosszú távú népességfejlődés vizsgálata.
43. A munkanélküliség demográfiai vonatkozásai.
44. Az egészségi állapot összefüggései az életmóddal és az időfelhasználással.
45. Összefoglaló a terhességmegszakításról tartott 1992. júliusi közvélemény-kutatás főbb eredményeiről.
46. Élettársi kapcsolatok Magyarországon.

1993.

47. Kisgyermekes szülők. (Egy nemzetközi összehasonlító vizsgálat főbb magyarországi eredményei.)
48. Iskolázottságunk alakulása a népszámlálási adatok tükrében.
49. Nemzetközi vándorlás — Magyarország.

1994.

50. Miért költöztek az emberek Pásztóra 1989—91-ben?
51. A szülők és gyermekeik iskolázottsága.
52. Kisgyermekes anyák és apák szülői, családi attitűdjei négy európai országban.
53. Serdülőkorban szült anyák társadalmi, demográfiai jellemzőinek longitudinális vizsgálata.

1995.

54. Az első és második demográfiai átmenet Magyarországon és Közép-Kelet-Európában.
55. Az egyszülős családok társadalmi-demográfiai jellemzői.

1996.

56. Az élettársi kapcsolatban élő családok társadalmi-demográfiai jellemzői.
57. Változások a gyermeknevelési támogatások rendszerében és azok megítélése a közgondolkodásban.
58. A külső vándorlások népességi hatásai Magyarországon 1955—1995 között.

KSH Házinyomda - 97.027
Budapest, 1997