

PARASZTI HÁZTARTÁSOK ÉS HÁZTARTÁSCIKLUSOK SZŐLŐSARDÓN A 19. SZÁZAD MÁSODIK FELÉBEN

HEILIG BALÁZS

Szőlősardó a 19. század második felében néhány száz lelkes település volt Torna vármegyében, a Gömör-Tornai Karszt déli peremén. A középkor óta kontinuos református lakóinak a föld, a határban termő jó hírű bor és az állatok haszna mellett az ácsmunka, a szénégetés, a szezonális alföldi munkavállalás, a fuvarozás nyújtott megélhetést. A község paraszti háztartásairól, gazdasági üzemeiről itt közreadott tanulmány megírásának kitűzött célja a helyi társadalom és gazdaság szerkezetében a háztartások szintjén működő reprodukív, önszabályozó, átörökítő folyamatok feltárása és megértése volt. A vizsgálat középpontjában a háztartásciklusok jellemző lokális típusainak körülhatárolása és a ciklusok alakulását meghatározó, befolyásoló tényezők számbavétele állt. Nem arra törekedtem, hogy a társadalom állapotának egy meghatározott korszakra érvényes kvázistatikus leírását adjam, jobban érdekelt magam az állapotváltozás, a rendszer önfenntartásának és működtetésének dinamizmusa. Milyen mechanizmusokon, szabályozókon keresztül biztosította a háztartás – mint termelési és fogyasztási egység – önmaga emberi életeken átívelő folytonosságát? Hogyan sikerült megőriznie a tulajdon, a munka, az erőforrások dinamikus egyensúlyát? Milyen szerepeket töltött be az egyén élete előrehaladtával a háztartásban? Hogyan idomult egyéni életciklusa azokhoz a háztartásokhoz, amelyekben előbb mint gyermek, később mint családfő, háztartásfő jelent meg? Ezek a kérdések a háztartás- és üzemszerkezetek analízise mellett többek között a demográfiai reprodukció, a hagyományos gazdálkodási formák, egyes jogszokások, mindenekelőtt az öröklés tanulmányozását is megkövetelték.

A forrásokról

A tanulmány bázisát az 1850-ben, 1857-ben és 1869-ben végrehajtott népszámlálásoknak a községre vonatkozóan fennmaradt anyaga jelentette.¹ A for-

¹ Az 1850-es, 1869-es népszámlálások Torna vármegyei anyagát *Pozsgai Péter* tárta fel a közelmúltban a Kassai Állami Kerületi Levéltárban (Štatny Oblastný Archív v Košiciach röv. ŠOBA KE). A népszámlálási anyag és sok egyéb értékes forrás átadásáért ezúton is köszönetet mondok.

rások részletező bemutatása megtalálható *Pozsgai Péter* itt közölt tanulmányának függelékében.²

Az 1850-es számlálásra Szőlősárdón augusztus 26-án került sor. 67 házban 107 lakófél adatait vették fel. Külön összesítő ív tartalmazza a háziállatok adatait lakófelek szerinti bontásban. Az összeírást a község részéről Cseh János (telkes gazda) esküdt hitelesítette.

Az 1857. évi számlálás eszmei időpontja ugyan október 31. volt, azonban a szőlősárdói íveken még a december első felében születettek is fel vannak tüntetve. Az összeírás végrehajtásában a község részéről Kerekes Lajos (kivéve a paplakot, ahol a helyettes lelkész, Lükő Béla volt a conscriptor), a falu jegyzője működött közre. Minden lakófél külön íven szerepel. A háziállatok kimutatása Szőlősárdóra nincs meg. 74 házban 89 lakófél adatai + 3 távollevő család.

Az 1869. évi íveken (*Fölvételi ív*) az egyes házakon belül a külön ún. lakófeleknek (háztartásoknak) tekintett egységeket egymástól egy vonallal határozottan elkülönítve, önálló számozással vették fel. Az összesen 76+2 fölvételi ív 74 lakóházban 88 lakófél adatait tartalmazza.

A számlálások népességre vonatkozó adatait a községi anyakönyvek bejegyzéseivel összevetve ellenőriztem.³ Az anyakönyvekből rekonstruált családok és a népszámlálás felvételi ívein szereplő háztartások tételes összehasonlítása még az egyébként kevésbé megbízható osztrák összeírások esetében is a bázisforrások megbízhatóságát húzták alá. Leszámítva azt a néhány sorozás előtt álló legényt, akit az 1850-es felvételnél, a szabadságharc leverése utáni nehéz időszakban szülei az összeírók előtt letagadtak, nem volt számottevő eltérés a rekonstruált és az íveken rögzített népesség között. A születési éveket az e tekintetben megbízható anyakönyv bejegyzései alapján korrigáltam.⁴

Az 1869-es népszámlálás épületstatisztikai adatain és az állatállomány 1850-es és 1869-es összeszámlálásán felül a háztartások tulajdonára, vagyonára nézve három forrás szolgáltatott jelentős mennyiségű és minőségű információt. Az 1869-ben az úrbéres jobbgátság és zsellérség, valamint gróf Csáky László között létrejött úrbéri egyezség és az azt követő határrendezés iratanyagát a falu egyik utolsó bírójára, Mészáros János, majd fia, Jenő őrizte meg.⁵ A birtokrende-

² A levéltári forráshivatkozásokat is ld. ott.

³ Szőlősárdói Református Egyház irattára, Születési anyakönyv 1726-tól (1758-1764 máj. hiányzik), Házassági anyakönyv 1772-től, Halálozási anyakönyv 1764-től. Az OL Mikrofilmtárban A1464 jelzet alatt.

⁴ Az összeírt 447 személyből 314 (70,2 %) életkorát, a családrekonstrukció elvégzése után, az anyakönyvi adatokkal is össze lehetett hasonlítani. A népszámlálás adatai a népességet majdnem pontosan egy évvel fiatalabbnak mutatták a valóságosnál (az átlagos eltérés -0,96 év volt 1,72 év szórással). Az eltérés oka részben az életkor, részben a számlálás időpontjának eltérő értelmezéseiből, azaz végső soron a felvétel hiányosságaiból fakadt. A megállapított korrekciós tényezőt a lakosság anyakönyvi adatokkal nem ellenőrizhető korú részénél is figyelembe vettem.

⁵ Mészáros család iratai, Szőlősárdó Úrbéri egyezség. 1869. Júl. 20. Szőlős Árdó, (Kassán 1916. május 12-én kiállított hitelesített másolat), Jegyzőkönyv. Tárgy: Szőlős Árdó község határának felsőbb bíróságilag is megerősített úrbéri egyezség alapján eszközölnödő kihatására a működő mérnök bevezetése. 1870. aug. 4. Szőlős Árdó (uo. uakkor kelt másolat), Kihasítási földkönyv, hitelesítve 1871. ápr. 6-án (1871. júl.-ban készült mérnöki másolat).

zési iratok legjelentősebb tétele az 1871. április 6-án hitelesített *kihasítási földkönyv* ugyanezen évben kelt másolata (e + 53 oldal). A földkönyv az összesítéseken túl az egyes gazdák és zsellérek kezén levő földterületek (volt telki állomány, irtásföldek) dűlők és művelési ágak szerinti felsorolását adja, a területnagyságok feltüntetésével. Az 1869. szeptember elején pusztított *tűzvész kárfelvételi jegyzőkönyve* a tűzben elemésztett javak háztartásonkénti lajstromát tartalmazza.⁶ A listán az elenyészett épületek, állatok, termények, készpénz, gazdasági eszközök és egyéb ingóságok mennyiség és becslött érték szerint szerepelnek. A háztartások vagyonáról végül a községi református gazdák által 1868-ban alapított *magtár jegyzőkönyve* is nyújtott némi tájékoztatást.⁷

Háztartás és gazdaság, a népszámlálások lakófelei

A forrásadatok analízise előtt mindenképpen szükséges néhány alapkategória, mindenekelőtt a háztartás és a paraszti gazdaság fogalmainak egyértelmű körülírása. Bár e terminusokat a hasonló tárgyú munkák általánosan használják, pontos jelentésük mégsem rögzített, hiszen az egyes esetekben mindig a konkrét források jellege és minősége határozta meg, mit is lehetett a vizsgálat alapegységének tekinteni. A következőkben *háztartáson* az együtt élők (rokonok és nem rokonok) termelési és fogyasztási közösségét értem. E hármastételrendszerből (közös lakóhely, termelés, fogyasztás) a fogyasztás közösségét tartottam domináns csoportkritériumnak, mindamelllett nem állt szándékomban a háztartást annak fogyasztási funkciójára leszűkíteni. A háztartás gazdasági aktivitásához azokat a nem feltétlenül önálló termelési funkciókat rendeltem hozzá, amelyek a fogyasztásra szánt javak, valamint a tartalék- és cserealap előteremtésével kapcsolatosak. Az, hogy ezek a termelési funkciók nem szükségszerűen önállóak, azaz nem mindig egyetlen háztartás munkaerején alapsznak, megengedi egymással állandó kooperatív viszonyban álló, közösen gazdálkodó, de különálló háztartások értelmezését is.⁸

A gazdasági funkciók mentén szerveződő már kompakt egységeket *gazdaságnak* nevezem. Ilyen értelemben parasztgazdaság és paraszti háztartás bár gyakran, de korántsem mindig fedi egymást. Lehet beszélni uradalmi, községi cselédek, nincstelen zsellérek, alamizsnából élő cigánycsaládok háztartásairól, de semmi esetre sem önálló gazdaságaikról. Ugyanakkor az egyes nagygazda és zsellér családok között tartósan fennálló patrónus-kliensi reciprokviszonyt, vagy a rokonok, szomszédok – egyébként is nehezen rekonstruálható – alkalmi

⁶ ŠOBA KE TŽ II. 64. ltsz. / 602. sz. (1869) és 65. ltsz. / 681. sz. (1870). A *Pozsgai P.* által feltárt anyagból.

⁷ Szőlősárdói Református Egyház irattára, Magtári Jegyzőkönyv 1869-1880.

⁸ Háztartás és gazdaság hasonló értelmezésre ld. pl. *Berkner, L. 1972b 146., Faragó T. 1983. 227-228.*

cseremunkáját már mint önálló gazdaságok közötti kooperációt fogtam fel. A közös gazdaság alapja mindig a közös tulajdon.

A feldolgozás első lépéseként ellenőrizni kellett, hogy az előzetesen definiált fogalmak mennyire relevánsak Szőlősdárdóban a 19. század második felének lokális társadalmára vonatkoztatva. Ezzel együtt azt is meg kellett vizsgálni, hogy a felvételi ívek egységei, a *lakófelek* (az ív fejlécén: háztartások), mennyiben egyeztethetők össze a fenti terminológiával. Várható volt, hogy az eltérő szemléletű összeírások, különösen az 1850-es, más-más interpretációt tesznek szükségessé. Meg kellett találni azt a közös alapot, amelyről a népszámlálások és az egyéb források adatainak együttes elemzése megvalósítható.

Mivel a legtöbb és minőségben is legjobb forrás az 1869-es népszámlálás ellenőrzését tette lehetővé, itt kínálkozott alkalom a háztartásokat összetartó és szétválasztó jellemzők megragadására, a releváns háztartásfogalom mélyebb megalapozására. A népszámlálás értelmezésével kapcsolatos alapfeladat annak visszafejtése volt, hogy milyen szempontok alapján különíthette el az összeíró az egy házban lakókat mint különálló lakófeleket? A 74 házból 10-ben vetődött fel ez a probléma. A többi vagy egylakófeles ház volt, vagy olyan kétlakófeles ház, amelyben idegenből szegődött, egymással nem rokon cselédcsaládok laktak. A kétlakófeles parasztházak lakófeleire vonatkozó legfontosabb információkat táblázatban vettem össze (1. táblázat). Magában is tanulságos volt a lakófélfők anyakönyvi adatok alapján rekonstruált rokonsági viszonyainak áttekintése. Tízből nyolc esetben ezek a lakófélfők oldalági rokonok voltak: fivérek vagy azok özvegyei, illetve nagybácsi és unokaöccse. Apa és a vele egy házban együtt élő fia családjai soha nem alkottak külön lakófeleket, annak ellenére, hogy a házon belül a lakóteret valamilyen módon bizonyára megosztották egymás között. Ez azt mutatja, más elemzések eredményeivel összhangban, hogy a testvér-testvér közötti oldalági kapcsolat sokkal gyengébb köteléket jelentett, mint az egyenesági alá-fölérendelt viszony. Természetes Ráki József és Vasko József háztartásai esetének megítélése, akik nemcsak hogy rokonai nem voltak egymásnak, de foglalkozásuk is elválasztotta őket. A szűcs Vasko albérlő lehetett a nyolcadtelkes gazda házában, s így magától értetődően alkotott önálló lakófelet, önálló háztartást. Egyedül Ráki Mihály és veje, Osvárt Mihály elkülönített lakófelei okoztak némi meglepetést, hiszen a vők mozgásterre apósuk házában és gazdaságában még a fiakénál is sokkalta korlátozottabb volt. A besorolás logikájának, az előzetes várakozásoknak itt inkább a közös háztartás felelt volna meg. Ha azonban tekintetbe vesszük, hogy Ráki Mihály 1869-ben a maga 78 évével a falu legidősebb férfija volt, érthetővé válnak a háztartásának máshol is előbukkanó atipikus jegyei. A számlálóbiztos eljárása a forrás szavahihetőségét húzza alá.

1. A kétlakófeles, a közösen földet birtokló házközösségek és a legösszetettebb lakófelek összehasonlító táblázata

házszám	lakófel lakófel nr.	lakófel		rokon viszony		telérfélsz/		lakás		gazd. épület			tűzkártérítési jegyzékönyv						
		név	szoba	kamra	konyha	szin	istálló	csőr	dűza	rozsz	dűza	rozsz	bűza	rozsz	tenkely	zab	kukorica	széna	
5	1	Közlői Porcs Istvánó	2/8	1	1/2	1/2	1/2	1/2	1/2	1/2	1/2	1/2	2	3v	2k0	2k0	2k0	3	
6	1	Közlői Porcs Istvánó	2/8	1	1/2	1/2	1/2	1/2	1/2	1/2	1/2	1/2	2	3v	2k0	2k0	2k0	3	
6	2	Gábor Porcs István	2/8	1	1/2	1/2	1/2	1/2	1/2	1/2	1/2	1/2	2	3v	2k0	2k0	2k0	3	
20	1	Varga Rólo István	4/8	1	1/2	1/2	1/2	1/2	1/2	1/2	1/2	1/2	2	3v	2k0	2k0	2k0	3	
20	2	Varga Rólo István (veje)	4/8	1	1/2	1/2	1/2	1/2	1/2	1/2	1/2	1/2	2	3v	2k0	2k0	2k0	3	
70	1	Alsó Porcs Mihály	2/8	1	1/2	1/2	1/2	1/2	1/2	1/2	1/2	1/2	2	3v	2k0	2k0	2k0	3	
70	2	Alsó Porcs István	2/8	1	1/2	1/2	1/2	1/2	1/2	1/2	1/2	1/2	2	3v	2k0	2k0	2k0	3	
74	1	Kéri Porcs József	2/8	1	1/2	1/2	1/2	1/2	1/2	1/2	1/2	1/2	2	3v	2k0	2k0	2k0	3	
74	2	Kéri Porcs Pál	2/8	1	1/2	1/2	1/2	1/2	1/2	1/2	1/2	1/2	2	3v	2k0	2k0	2k0	3	
77	2	Nagy Porcs István	4/8	1	1/2	1/2	1/2	1/2	1/2	1/2	1/2	1/2	2	3v	2k0	2k0	2k0	3	
44	1	Vaskó József és Mihály	2/8	1	1/2	1/2	1/2	1/2	1/2	1/2	1/2	1/2	2	3v	2k0	2k0	2k0	3	
44	2	Bak Tamás	2/8	1	1/2	1/2	1/2	1/2	1/2	1/2	1/2	1/2	2	3v	2k0	2k0	2k0	3	
45	2	Száz János	2/8	1	1/2	1/2	1/2	1/2	1/2	1/2	1/2	1/2	2	3v	2k0	2k0	2k0	3	
45	1	Vido Rólo László	2/8	1	1/2	1/2	1/2	1/2	1/2	1/2	1/2	1/2	2	3v	2k0	2k0	2k0	3	
63	1	Rák József	1/8	1	1/2	1/2	1/2	1/2	1/2	1/2	1/2	1/2	2	3v	2k0	2k0	2k0	3	
63	2	Vaskó József	1/8	1	1/2	1/2	1/2	1/2	1/2	1/2	1/2	1/2	2	3v	2k0	2k0	2k0	3	
65	2	Rák Mihály	4/8	1	1/2	1/2	1/2	1/2	1/2	1/2	1/2	1/2	2	3v	2k0	2k0	2k0	3	
65	1	Ósvári Mihály	4/8	1	1/2	1/2	1/2	1/2	1/2	1/2	1/2	1/2	2	3v	2k0	2k0	2k0	3	
Az egy telken üő, közösen birtokló, de külön házban élő lakófelek elkülönülése																			
4		Katona Porcs Pál	2/8	1	1/2	1/2	1/2	1/2	1/2	1/2	1/2	1/2	2	3v	2k0	2k0	2k0	3	
72		Katona Porcs József	2/8	1	1/2	1/2	1/2	1/2	1/2	1/2	1/2	1/2	2	3v	2k0	2k0	2k0	3	
79		Vido Rólo István	2/8	1	1/2	1/2	1/2	1/2	1/2	1/2	1/2	1/2	2	3v	2k0	2k0	2k0	3	
18		Vido Rólo József	2/8	1	1/2	1/2	1/2	1/2	1/2	1/2	1/2	1/2	2	3v	2k0	2k0	2k0	3	
A nem szomszéd telkeken üő, de közösen birtokló lakófelek elkülönülése																			
26		Porcs János	0	3/8	1	1	1	1	1	1	1	1	2	3v	2k0	2k0	2k0	3	
35		Ósvári Mihály	nem lakon	2/8	1	1	1	1	1	1	1	1	2	3v	2k0	2k0	2k0	3	
46		Hajdu Károly	0	2/8	1	1	1	1	1	1	1	1	2	3v	2k0	2k0	2k0	3	
55		Hajdu István és József	0	2/8	1	1	1	1	1	1	1	1	2	3v	2k0	2k0	2k0	3	
Az egy lakófelként szereplő összetettebb lakófelek																			
2		Óvós Mihály és János	4/8	1	2	1	1	1	1	1	1	1	1,5	17k	9k	18k	4k0	5	
43		Veres István és András	4/8	1	2	1	1	1	1	1	1	1	3	38k	12k	11k	35k	16v	15

Jelmagyarázat
 k kereszt
 v véka
 k0 kóbból
 sz székér
 .. nincs adat

A rokoni kötelékek mellett áttekinttem a termelés és a fogyasztás közösségére, vagy éppen elkülönültségére utaló számba vehető adatokat. Mindenekelőtt azt, hogy a lakófelek önállóan, vagy közösen birtokolták-e a megművelt földeket. A Ráki-Vasko féle házat most nem tekintve, három házban voltak a lakófélfők egyben önálló birtokosok is. Ezek között volt az a két eset, ahol a lakófelek közötti rokoni viszony a leglazább volt, azaz ahol az egyik lakófélfő a másik nagybátyja (unokaöccse) volt. Az Alsó Porcs testvérek birtokmegosztása mögött viszont egyedi ok állhat. Magától értetődően ezeket az önálló birtokos lakófeleket is különálló háztartásoknak, gazdaságoknak tekintettem. A kérdés most már csak az volt, hogyan értelmezhetők azok az esetek, amikor a lakófelek a közösen birtokolt földön feltehetően közösen gazdálkodtak. Következett-e a közös birtoklásból, a föld közös megmunkálásából a gazdaság, a fogyasztás teljes közössége? Az 1869-es népszámlálás épületstatisztikai adataiból az összeíró buzgóságának köszönhetően megállapítható, hogy a lakófelek a telken álló jelentősebb gazdasági épületeket közösen használták-e vagy sem. A földet közösségben birtokló testvérek többsége külön istállóval, s így nyilvánvalóan külön állatállománnyal is rendelkezett. Sajnos az az összeírásból nem derül ki, hogy a lakófelek között hogyan oszlott meg az állatállomány, de a házanként összeszámlált állatok számából kikövetkeztethető, hogy a tehének, a sertések és magától értetődően az összeírásban nem szereplő aprójószágok is a lakófelek, és nem a ház egészének tulajdonában voltak. Az ígás állatok tulajdonlásáról pusztán a nyers adatok nem sokat mondanak, mindössze annyi világlik ki egyértelműen, hogy mindkét lakófél nem rendelkezhetett a föld megműveléséhez szükséges saját igaerővel. Akárhogy is, az istállók és az állatállomány legalább egy részének önálló birtoklása egyértelműen e lakófelek bizonyos fokú függetlensége mellett tanúskodik. Ezeket az eseteket két önálló háztartás közös gazdaságaként értelmeztem. Míg a különállás bizonyítékai kézzelfoghatóak, a közös gazdálkodás valós tartalma csak sejthető.

A csűrök közös használata nem lehet érv a háztartások függetlensége ellen, hiszen számos esetben előfordult, hogy két biztosan önálló gazda is megosztva használt egy csűrt (csűrközösségek).⁹ A magtári jegyzőkönyv és a tüzeset után keletkezett kárfelvétel viszont további érveket szolgáltatott a földjüket közösségben bíró lakófelek bizonyos fokú önállósága mellett. A magtárba beadott, illetve a háznál és a ház körül tárolt termények mennyiségét lakófelenként összevetve a következőket lehetett megállapítani: Maga a tény, hogy ezek a lakófelek külön-külön vétettek fel mind a magtári, mind a kárfelvételi jegyzőkönyvbe, már magában is érzékelteti, hogy nem lehet ezeket a kétlakófeles házközösségeket zárt egységként kezelni. A magtárban és a belsőségen tárolt termények lakófelenként olykor jelentősen eltérő mennyiségei is a lakófelek különállására utalnak. Az eltérő mennyiségek a bizonyítékai annak, hogy nem

⁹ A térség csűrös gazdálkodásáról írt munkájában *Selmeczi K. A. 1976. 131-138.* is számos önálló gazdaság alkotta csűrközösségre vonatkozó példát idéz a 20. század elejéről.

csupán a kárfelvételi eljárásmenet következménye a kár lakófelenként való felvétele. A közösen birtokló és a határbeli munkákat is feltehetően közösségben végző lakófelek a megtermelt javakat elosztották, saját részüket külön tárolták és külön is élték fel. Vagyis ezekben az esetekben ily módon is igazolható volt a kétlakófeles háztartások jelentős mértékű különállása elsősorban a tartalékolás, beosztás és a fogyasztás területén. Természetesen ezek a lakófelek a házon belüli teret is megosztották egymás között, legalább egy szoba és nem ritkán még egy kamra használata is kijutott egynek-egynek.¹⁰

A lakófelek függetlenségének eltérő mértékére már a lakófélfők rokoni viszonya kapcsán utaltam, s ezt a további eredmények fényében csak megerősíteni lehet. A lakófelek függetlenségében nehéz azt a fokot megjelölni, ameddig és ahonnan kezdve azok két háztartásként, avagy egy tovább nem tagolható egészként értékelhetők. A kétlakófeles háztartások közül ezek a kötelek Ráki Mihály és veje, Osvárt Mihály esetében voltak a legerősebbek. Őket ugyan külön lakófélként vette fel az összeíró, s mindketten szerepeltek a magtári és a kárfelvételi jegyzőkönyvben is, sőt családjukkal külön lakták a ház helyiségeit, és saját istállóval (tehát valószínűleg saját állatokkal is) rendelkeztek, mégis közösen birtokolt és közösen megművelt földjük terményeit közösen tárolták (következésképpen egyenlő mennyiségek), és valószínűleg legalább részben közösen is fogyasztották. Esetükben jogosan vitatható a két háztartásként való interpretáció, de alávétve magam a források egyébként következetesnek mutatkozó logikájának, esetükben is el kellett fogadnom azt a cezúrát, amelyet a felvételi ív, a magtári jegyzőkönyv és a kárfelvétel egyöntetűen vont meg.

A fentiek ellenőrzésére, mintegy kontrollcsoportként megvizsgáltam az egy telken ülő, de külön házban lakó és a földeket közösségben birtokló családokat is. Az eddigiek szerint eljárva őket is, és a nem egy telken ülő, de közösen birtokló lakófeleket is különálló háztartásokként kezeltem. Ugyanakkor áttekintettem azokat az összetett lakófeleket, ahol házas testvérek éltek egy lakófélben együtt. A mindössze két ilyen lakófél mindegyike sajátos, atipikus fejlődés eredményeként jutott el abba az állapotba, amelyet az összeíró 1869-ben rögzített. Veres István és András 1857-ben még két lakófélként szerepelt, de mivel András házasságából egyetlen utód sem született, s így a birtok megműveléséhez szükséges munkaerő utánpótlása nem volt biztosítva, a vele közös házban lakó testvére háztartásába való beolvadásban találta meg a megoldást. Az Ötvös unokák szülei korai halála után özvegy nagyanyjuk gyámsága alá kerültek, s a

¹⁰ Az, hogy egy helyiséget szobaként, vagy kamraként írtak össze, nem elsősorban fizikai jellemzőitől, hanem sokkal inkább funkciójától, aktuális használatától függött. A kétlakófeles házakban mindig legalább két szoba (a helyi terminológia szerint ház) volt, a második lakófél sohasem lakott kamrában, azaz az önálló lakófélként való értelmezés és a helyiség szobának minősítése nem volt független egymástól. Mivel az ételek készítése – legalábbis télen — a szobákban folyt, s a konyha a vidéken eredetileg csak egy tüzelő neve, az íveken felvett közös „konyha” (tkp. a pitvar) használata is félrevezető lehet. A közös „konyha” használata csupán azt jelentette, hogy a két szoba (előház, utóház) bejárata ugyanaból a pitvarból nyílt (északi magyar háztípus). Vö. *Gunda B.* 1934. 4., 12.

birtok hol az özvegy, hol az ő nevükön szerepelt a forrásokban, jelezve azt az átmeneti állapotot, ami az időközben családot alapított fiúk fokozatos függetlenné válását a vizsgált időszakban jellemezte. A fenti megfontolások után végül is elfogadtam az 1869-es népszámlálás felvételi ívein szereplő tagolást, s az ott megállapított 88 lakófelet tekintettem önálló háztartásnak.

Az 1857-es lakófeleket az 1869-es ívek értékelése során nyert tapasztalatok alapján értékeltem. Házzól házra haladva anyakönyvi adatok bevonásával összevettem a lakófeleleket (Wohnparteien) a közties időszakban lezajlott átmenetek sorozatát. Mivel egyrészt az 1857-es és az 1869-es lakófelek szerkezeti felépítése között semmilyen lényeges eltérést nem találtam, másrészt a lakófelek átalakulásában semmiféle különös, rendkívüli történés nem volt tetten érhető, a vizsgált időszakok lakófél-fogalmát konzisztensnek kellett tekintenem, s így 1857-re is a lakófeleket mint háztartásokat elfogadnom. Az eljárás jogosságát a háztartásszerkezetek és -ciklusok elemzésének eredményei utólag csak megerősítették.

Az 1850-es számlálással merőben más volt a helyzet. A felvétel egységei (Wohnparteien) akkor egyértelműen nem a háztartások, hanem a nukleáris magok voltak. Legalábbis ez volt az utasítást megfogalmazók szándéka.¹¹ Az 1850-re megállapított háztartások így nem feleltethetők meg a forrás semmilyen alapegységének sem, azok egy rekonstrukciós folyamat eredményeként álltak elő.

Összegezve tehát az eddigieket, a háztartáson az egy fedél alatt lakók olyan közösségét értem, amely térhasználatban, a megszerzett javak beosztásában, felélésében és legalább részben termelésében más hasonló közösségektől elkülönült. A térbeli elkülönülés jelenthette egy beltelek, a rajta álló ház és a hozzá tartozó külsőségek egyedüli birtoklását, jelenthette a rokonokkal megosztott belsőségen egy saját ház tulajdonjogát, de legalábbis megmutatkozott a más háztartással közösen lakott ház helyiségeinek, továbbá a melléképületeknek használatában. A fogyasztás elkülönülése már a termények és általában az élelem raktározásában jelentkezett. Külön tárolták és fogyasztották el a más háztartásokkal közösen megtermelt javakat is. Egyértelműen az egyes háztartásokhoz rendelhető azoknak az állatoknak a tulajdonlása is, amelyek közvetlen kapcsolatban álltak a család mindennapi fogyasztásával. A tehén, a sertés és az aprójószágok tartása és haszonvétele mind az egyes háztartások hatókörébe tartozott, akkor is, ha a látszólagos együttélés (közös ház) és a „konyha” közös használata, a földek közös birtoklása és használata a felületes szemlélő számára

¹¹ A forrásban szereplő adatok (házas, hajadon/nőtlen, özvegy nők és férfiak száma, a 17-26 év közötti férfiak életkora) nem elégségesek a szerkezetek vizsgálatához. A rekonstrukció eredményének fényében nyilvánvalóvá vált, hogy — legalábbis Szőlőszárdon — a hivatalos utasítással ellentétben a felvételezett egységek nem minden esetben nukleáris családok, magok voltak, hanem nem ritkán kiterjesztett családok is. Az oldalirányban nem házas rokonnal kibővített családok és a nukleáris családok elkülönítése csak e forrás adatai alapján lehetetlen. A későbbi háztartásszerkezetek ismerete és a rekonstrukció elvégzése nélkül így az 1850-es adatok önmagukban háztartásszerkezeti vizsgálatok elvégzésére nem alkalmasak.

ennek ellenkezőjét sugallja. Így háztartásként értelmeztem minden egylakófeles házat. Tettem ezt annak ellenére is, ha önálló földtulajdon felett nem rendelkezett, hiszen a fogyasztás és részben a termelés elválása a források alapján valószínűsíthető volt. Hasonlóképpen önálló háztartásoknak találtam a kétlakófeles házak lakófeleit is. Az eddig nem tárgyalt pásztornéesség egy házban lakó nem rokon lakófeleit szintén különálló háztartásokként kezeltem.

Az elemzés megkezdése előtt már csak azt kellett ellenőrizni, hogy a lakófelekben elsőként feltüntetett személyek valóban a háztartásfők voltak-e. Ennek verifikálására ismét a birtokívek, a magtári, a tűzkárfelvételi jegyzőkönyvek, a birtokrendezés során született egyezséget aláíró gazdák névsorai és a három népszámlálás lakófélfőinek összehasonlítása szolgált. A névsorok nagyfokú stabilitása mellett alig akadt néhány olyan háztartás, amelyek háztartásfőinek megnevezésekor a források nem voltak következetesek. Ezeknek az ellentmondásoknak az oka is az adott családok sorsában előállt átmeneti és egyedi helyzetek bizonytalansága volt.

A háztartások és a társadalom rétegződése

Szölösardót 1869-ben zömében egykori úrbéres jobbágyok, zsellérek és azok leszármazottai lakták. A falu foglalkozás-szerkezetét a '69 évi népszámlálási ívek 'foglalkozása', 'hivatása' rovataiba bejegyzett adatai híven tükrözik. Az anyakönyvi adatok és a birtokívek nyújtotta információk, néhány könnyen feloldható ellentmondástól eltekintve, ebben a vonatkozásban is csak megerősítették a számlálás eredményeit.

2. A háztartások eloszlása a háztartásfő foglalkozása szerint, 1869.

Birtokos	Zsellér	Községi/uradalmi cseléd	Iparos	Egyéb	Összesen
56	18	6	3	5	88
63,6%	20,5%	6,8%	3,4%	5,7%	100,0%

Az 2. táblázat a 88 háztartásnak a háztartásfő foglalkozása szerinti rétegződését mutatja.¹² A gazdák és zsellérek elkülönítése nem ütközött semmilyen nehézségbe, az ívek „földész birtokos”, „zsellér napszámos”, ill. a kihalási földkönyv „telkes gazda”, „zsellér” szembeállítását következetes és egybehangzó volt. E parasztnéesség adta a falu középkori eredetű alaprétegét, a törzsökös reformátusságot.¹³

¹² Özvegyasszony esetében volt férje foglalkozását vettem alapul.

¹³ A gazdacsaládok között egyetlen katolikus familia volt, a Bafiaié.

A cselédnépesség csak a népszámlálási anyagban szerepelt. Mivel általában katolikusok (és részben evangélikusok) voltak, a községi anyakönyvben is kevés szó esett róluk. A falu pásztorai (juhász, csordás, csikós, kondás, kerülő és a bornyász) családjaikkal a falu szélein, a község épületeiben laktak. Mindannyian más falvakból, Borsodból, Gömörből, illetve a szomszéd Varbócról szegődtek el. Részben régi pásztorinasztiák sarjai voltak, részben parasztok zsellérfiai. A falu három iparosra is idegenből települt: a cigánykovács, egy paraszt-szűcs és az uradalmi molnár. Szőlősardó többi háztartását a lelkész, a tanító családjai, a jegyző (volt tanító) özvegye, a zsidó kocsmáros családja és egy cigány koldusházaspár alkotta 1869/70 fordulóján.

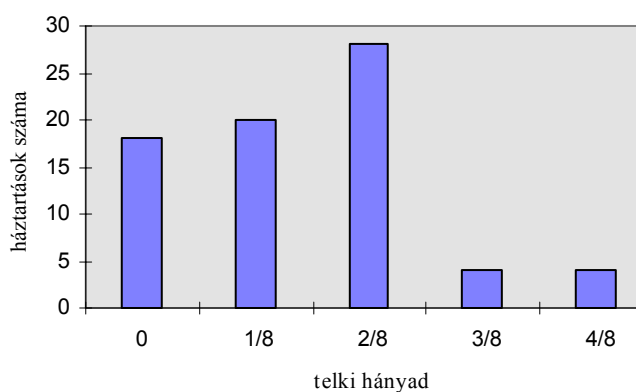
Az előszámlált 88 háztartásból összesen 74 volt a helyi parasztoké. A következőkben elsősorban velük foglalkozom. Háztartásaik telki hányad szerinti megoszlását a 3. táblázat mutatja.¹⁴ Eszerint a parasztok negyede volt zsellér, háromnegyede birtokos gazda. Szőlősardón az 1772-es úrbérrendezést követően lendületet vett birtokaprózódás 1869-re meglehetősen előrehaladott állapotban volt. A telkeket 1/8-nál kisebb részekre még nem osztották ugyan (I. ábra), de a nyolcadosréteg telítődése fenyegető közelségbe került.¹⁵ Egész telke ekkorra már egyetlen gazdának sem volt. Az uralkodó birtokméret a negyed telek lett, a gazdának éppen fele bírt ennek megfelelő külsőséget. Az átlagosan birtokolt telki hányad csak a birtokos parasztokat figyelembe véve alig volt kevesebb a negyed teleknél, a zselléreket is számítva pedig valamivel több, mint egy hatod telek. Negyed teleknél több földje csak egy szűk rétegnek, mindössze nyolc gazdának volt. A negyed telkesek mellett a másik két meghatározó, számban egyenlő súlyú paraszti háztartás-réteg a nyolcadosoké és a zselléréké volt, ők együtt a parasztháztartások több mint felét adták. Az adott korszakban az egyes birtokkategóriák között húzódoó határok a jobbágyfelszabadítást követő úrbéri egyezség során az irtás és maradványföldek megnyirbálásával még élesebbekké váltak. A zsellérek megélhetésében a szőlő birtoklásának meghatározó jelentősége volt. A rétegek közötti különbségek nemcsak jól érzékelhetőek voltak, de meg is határozták, be is határolták a háztartások és az egyének életlehetőségeit. Nem véletlen, hogy a *jógazda*, *gazda*, vagy *zsellér*-családból származás tényét a falu máig számon tartja.

¹⁴ Mivel a háztartások nem feltétlenül önálló gazdaságok, a több háztartásból álló gazdaságok birtokait a háztartások között egyenlően felosztottam.

¹⁵ Az I. ábrán és a továbbiakban minden összesítésben az egyetlen 1/6 telket a nyolcadosok közé, a szintén egyetlen 2/6 telket pedig a 3/8 telket bírók közé soroltam be.

3. A parasztházartások telki hányad szerinti eloszlása, 1869.

Zsellér háztartások	Birtokos háztartások							Birtokos és zsellér összesen
	1/8	1/6	2/8	2/6	3/8	4/8	összesen	
18 24,3%	19 25,7%	1 1,4%	28 37,8%	1 1,4%	3 4,1%	4 5,4%	56 75,7%	74 100,0%



I. A parasztházartások telki hányad szerinti eloszlása, 1869.

A háztartásszerkezetek analízise

A háztartásokat immár hagyományosan a Peter Laslett és munkatársai által kidolgozott tipológia szerint szokás nálunk is osztályozni.¹⁶ A tipológiát a nyugati rurális társadalmakban végzett empirikus vizsgálatok alapján állították fel, s így a magyar anyagra való alkalmazása – éppen a legfontosabb összetett típusok esetében – igen lényeges szerkezeti vonásokat fed el. A nálunk a hetvenes évek második felében meghonosított tipológia hiányosságaira hamar fény derült, ám ennek ellenére – s nem utolsósorban a nemzetközi komparatív igények kielégítésére – mégis általában ezt a tipológiát használták a magyar társadalomtörténeti kutatásban is.¹⁷ Azok a hazai kísérletek, amelyek e rendszerezés meghaladását célozták, nem vezettek egy gyökeresen új tipológiához, inkább a már

¹⁶ Laslett, P. – Wall, R. 1972. Első hazai ismertetését ld. Andorka R. 1977. 215-219. Ugyanitt további irodalom is.

¹⁷ pl. Andorka R. 1977., Dányi D. 1977., Andorka R. - Faragó T. 1984., Faragó T. 1985. stb.

meglevő továbbfejlesztését célozták.¹⁸ A Szőlősardóban tapasztalt tényleges háztartásszerkezetek sokfélesége, a vizsgált rendszer összetettsége, és nem utolsósorban a háztartásciklusok vizsgálatának igénye azonban egy árnyaltabb tipológia megalkotására készítetett.¹⁹

Néhány típusnak a lasletti rendszerbe való illesztése eleve csak erőszakoltan lett volna megoldható, abban ugyanis, leszámítva az egyedül élőket és a nemcsalád háztartásokat, benne rejlik annak feltételezése, hogy a háztartás vezetése mindig egy családmag²⁰ kezében van. Azaz például azok a háztartások, amelyekben egy özvegyasszony és házas fiának (nukleáris) családja élt, a felfelé kiterjesztett családok közé sorolódtak be (4a) attól függetlenül, hogy ténylegesen kinek a kezében is volt a háztartás vezetése, az özvegyasszonyéban avagy a házas fiúéban. Az özvegy ugyanis, amennyiben házas fia mellett más gyermeke nem élt a háztartásban – a lasletti értelmezésben –, nem alkotott önál-

¹⁸ Többek között Dányi D. 1977., Andorka R. –Faragó T. 1984., Faragó T. 1985. E munkák szerzői részben a tipológia finomításában, részben újabb szempontok (együttélő családmagok száma) bevezetésében léptek túl az eredeti rendszerezésen.

¹⁹ Az összehasonlíthatóság érdekében én is végrehajtottam ugyan a szőlősardai 1857-es és 1869-es háztartások lasletti besorolását, vizsgálataimat azonban nem erre a rendszerre alapoztam.

A szőlősardai parasztháztartások típusainak abszolút és relatív gyakorisága a Laslett-féle rendszer szerint 1857-ben

	1	2	3	4	5
a	0	0	3	6	0
b	1	0	28	0	11
c		0	0	9	1
d			4	2	0
e					2
	1	0	35	17	14

	1	2	3	4	5
a	0,0%	0,0%	4,5%	9,0%	0,0%
b	1,5%	0,0%	41,8%	0,0%	16,4%
c		0,0%	0,0%	13,4%	1,5%
d			6,0%	3,0%	0,0%
e					3,0%
	1,5%	0,0%	52,2%	25,4%	20,9%

A szőlősardai parasztháztartások típusainak abszolút és relatív gyakorisága a Laslett-féle rendszer szerint 1869-ben

	1	2	3	4	5
a	1	0	3	2	0
b	0	1	37	1	16
c		0	0	2	1
d			6	0	0
e					4
	1	1	46	5	21

	1	2	3	4	5
a	1,4%	0,0%	4,1%	2,7%	0,0%
b	0,0%	1,4%	50,0%	1,4%	21,6%
c		0,0%	0,0%	2,7%	1,4%
d			8,1%	0,0%	0,0%
e					5,4%
	1,4%	1,4%	62,2%	6,8%	28,4%

Andorka R. és Faragó T. 1984-es összegző tanulmányában közzétett 10 község típuseloszlásával összevetve a következőket lehet megállapítani: 1. A szőlősardói háztartásszerkezethez leginkább a magyar és többnyire református községek típuseloszlásai hasonlítottak (Fajsz 1762., rk. magyar, Tiszacsege 1808., ref. magyar, Sárpilis 1792., ref. magyar, valamint kisebb mértékben Sárpilis 1804., Alsónyék 1792., ref. magyar, Kölked 1816., ref. magyar). 2. A leginkább elütő esetek a nemzetiségi többségű falvakban voltak (Perbál 1747., rk. német, Nagykovácsi 1747 és 1804 rk. német, Pilisszántó rk. szlovák). Mivel az összehasonlító adatok 50-120 évvel korábbiak, azt tanúsítják, hogy a községek háztartásszerkezetei között az etnikai eltérés jelentősebb differenciáló tényező, mint a közben eltelt évszázadnyi idő.

²⁰ Családmag: házaspár nem házas gyermekkel vagy anélkül, illetve özvegy nem házas gyermekekkel. Laslett P. 1972. nyomán Andorka R. – Faragó T. 1984. 405.

ló családmagot, s így öhozzá viszonyítva nem is értelmeztek semmiféle kiterjesztést. De nem csak az a baj ezzel a rendszerezéssel, hogy a családmagba be nem sorolható személyeket eleve kizárja a lehetséges háztartásvezetők köréből. A hazai anyagra való alkalmazás során fokozza a zavart az, hogy a típushatárok megvonásánál a tisztán morfológiai szempontok és a státusz-hierarchia ötvözése nem következetes. Azzal, hogy ténylegesen kinek a kezében van a háztartás vezetése, a lasletti rendszerezés hol kifejezetten típusalkotó tényezőként számol (vö. 5a és 5b típusokat), hol tekintetbe sem veszi.²¹ Ráadásul a források alapján sokszor nem is dönthető el, ki is volt valójában a háztartás feje. Mindez a cambridge-i osztályozásnak a magyar (és általában minden nem nyugat-európai típusú) anyagra való adaptációját eleve kérdésessé teszi. A klasszifikáció erőtlensége abból fakad, hogy megkonstruálásakor szoros összefüggést feltételeztek a házasságkötés és a háztartásvezetés átvétele között, pedig Kelet-Közép-, Délkelet- és Kelet-Európa kiterjedt vidékein a háztartásfővé válás általában csak hosszú évekkel a házasságkötés után következett be.

Az általam használt osztályozás nem lezárt tipológia, hanem egy olyan nyitott leírórendszer, amely a mindenkori szükségletekhez, a vizsgált népességben előforduló tényleges alakzatokhoz igazodva tetszőlegesen bővíthető, fejleszthető. Most csupán arra törekedtem, hogy a Szőlősardón a 19. század második felében létező háztartásszerkezeteket elhatároljam, s azok változásait, egymásba alakulásait nyomon követhessem. A leírótípusok tehát a tényleges háztartásszerkezetek rendszerezéséből alakultak ki. Tudatosan szétválasztottam egymástól a tisztán morfológiai tényezőket és azt, hogy egy adott háztartásszerkezetben a vezetői státusz, szerep melyik háztartástaghoz volt hozzárendelhető. Először is – a Laslett által is javasolt eljárást követve – elkészítettem minden egyes háztartás ideografikus ábrázolását mindhárom időpontra (1850., 1857., 1869.). Következő lépésként ezeket a gráfokat a könnyebb gépi feldolgozás érdekében numerikusan kódoltam, azaz a grafikai alakzatokat rendezett szám n-esekre képeztem le. A leképezést annak alapján hajtottam végre, hogy a háztartás törzséhez (a háztartás törzse a háztartás legfelső generációjához tartozó legidősebb (esetleg már nem is élő) férfi, aki nem feltétlenül a háztartásfő) viszonyítva a rokonság különböző fokain (fia, lánya, menyé, unokája stb.) hány háztartástagot találtam. Az így kapott rendezett szám n-eseket a továbbiakban szerkezeti *leíróvektor*nak nevezem. A leíróvektor az ideografikus leírással csaknem egyenértékű, ebből amaz – eltekintve a gyermekek születési sorrendjétől – visszarajzolható. Már ennél a lépésnél, azaz a numerikus leképezésnél célszerű volt elkezdeni a szerkezetek osztályba sorolását, s az egyszerűbb áttekinthetőség kedvéért – a formációk eltérő bonyolultságához igazodva – a leíróvektorokat is típuscsoportonként, különböző sémák szerint definiálni (a leíróvektorok definícióját ld. a típuslistában /1. Függelék/). Ez pusztán egy technikai

²¹ A múlt századi orosz háztartások vizsgálata kapcsán *Kolle, H.* 1995. VI/2. a cambridge-i rendszert ugyanezen megfontolások alapján bírálta, elemzésében mégsem lépett túl rajta.

jellegű, egyszerűsítő mozzanat volt, s mindössze annyi a szerepe, hogy az egyes háztartásokban ritkán előforduló rokoni viszonyok állandó „kinullázásával” a leíróvektorokat feleslegesen ne terheljem. Azt, hogy a leíróvektor egyes koordinátái milyen rokonsági viszonyra vonatkoznak, a típuskód árulja el.

Az együtt élő családmagok száma, egymáshoz való alá- vagy mellérendelt viszonya szerint fogtam hozzá a háztartásszerkezetek rendszerezéséhez (O, A–I, X típuscsoport). A családmagot ehhez a szokásosnál tágabban értelmeztem. Rendhagyó módon családmagnak tekintettem például minden olyan özvegyet is, aki elsőfokú rokonaival élt együtt, még akkor is, ha az együtt élő rokonok önálló családot alkottak, s rajtuk kívül az özvegynek más rokona nem élt a háztartásban. Végül soron önálló családmagnak tekintettem nem házas gyermekekkel vagy anélkül minden házaspárt (ép, valós családmag) és minden özvegyet (csonka, nem valós családmag). Az így definiált családmagokra és ezek viszonyára mint fő rendező elvre alapozott osztályozásban a háztartásfő személyére vonatkozó információ még nem szerepel. Így a háztartásfő kilététől függetlenül egymás mellé rendelhetők például az özvegygel felfelé kiterjesztett háztartások (Laslett: 4a) és a törzscsalád háztartások (Laslett: 5a és 5b). E két típust a valóságban többnyire egyetlen demográfiai mozzanat választja el, s így a folyamatok követése szempontjából indokolt együttes szem előtt tartásuk. Hasonlóan minden egyéb népmozgalmi esemény hatása nyomon követhető a leíró szisztémában. Bármiféle rendszerezés, amely az özvegyeket és a házasságokat mereven elkülönítve kezeli, aligha lehet alkalmas demográfiai folyamatok elemzésére, tekintettel a történeti halálzási mutatókra és az újraházasodás kiterjedt gyakorlatára.

A családmagok tágabb értelmezése nem jelenti az összetett családok háztartásoknak a kiterjesztett családokkal való egybemosását. Először is azért nem, mert a hajadon, illetve nőtlen rokonokkal való kiterjesztést én is külön kezelem (a hajadonokat, nőtleneket nem tekintem önálló családmagnak), másrészt azért sem, mert az egymás mellé került típusok attól, hogy valamely okból egymás mellé kerültek, még továbbra is önálló típusok maradnak, s akár a típuskód, akár a leíróvektor alapján könnyedén szétválaszthatók. Sőt a leíróvektor egy új tipológia igényei szerint is könnyen átkódolható (ahogyan a kódolás az ideogrammok alapján is egyszerűen elvégezhető). Mindenesetre ez a tipológia alapvetően mégsem a hagyományos nukleáris család - kiterjesztett család - összetett család felosztásra épül.

Az ismertetett és véghezvitt rendszerezés – összetettsége ellenére is – csupán a legfeljebb háromgenerációs és legfeljebb hárommagos családtípusokat tartalmazza.²² Természetesen ilyen részletes típusbontásra nincs minden probléma vizsgálatában szükség. A típusok bemutatásánál kis sokaság esetében ilyen részletezettségnek nem sok értelme van. A más eloszlásokkal való össze-

²² Kivéve a három házas testvér vagy sógor családjából álló és a dédnagyszülők, nagyszülők, szülők, gyerekek alkotta négygenerációs család háztartásokat, ezek ugyanis Szőlőszárdon nem fordultak elő.

hasonlításához is általában kevesebb kategóriára van szükség (pl. a típuscsoportok eloszlása: O, A-I, X, vagy a lasletti típuscsoportok eloszlása: 1-5.). Az aprólékos osztályozásnak konkrét folyamatok elemzése során, a típusmódosulások nyomon követésénél van igazi jelentősége. Az első tekintetre talán nehezen áttekinthető rendszer hozadéka elsősorban a jelentős információtöbblet, helyesebben csekélyebb információvesztés. A megnövekedett adatmennyiség gépi úton könnyen kezelhető, sokrétűbb, rugalmasabb vizsgálatokat tesz lehetővé. A leíróvektorok értelmezéséből következik például, hogy azok a háztartásnagyság megállapítására is alkalmasak, a háztartásnagyság a leíróvektor koordinátáinak egyszerű összegzésével kapható meg.²³ A háztartás típuskódja és a szerkezeti leíróvektor mellett felvett segédvektorban további fontos, a háztartást jellemző adatok vehetők fel, a rendelkezésre álló forrás lehetőségei és a kitűzött feladat igényei szerint (2. Függelék). A segédvektorban én mindig megadtam a háztartásban élő cselédek, a háztartástól huzamosan távollevők számát, a háztartásban élő családfők életkorát, valamint azt, hogy a háztartásban melyik személy tölti be a háztartásfői státuszt. Mindezek az adatok az elemzésben fontos szerepet játszanak. A részletes tipológia és az összevont típuscsoportok alapján a háztartások Szőlőszárdon 1850 és 1869 között az 4. és 5. táblákon közölt eloszlást mutatták.

²³ A leíróvektorban a háztartás struktúráját leíró koordináták után feltüntettem azoknak a rokonoknak a számát, akiknek a háztartásfőhöz való rokonsági fokát nem lehetett megállapítani (egy eset), illetve a háztartásban élő cselédek számát. Külön szerepeltettem az összeírás idején huzamosan távollevőket is.

4. A szőlősardai parasztháztartások leírotípus szerinti eloszlása
1850-ben, 1857-ben és 1869-ben

	TÍPUS	1850	1857	1869	
O	nh	Nem házas testvérek	1	1	0
	x	Egyéb töredékcsalád	0	0	2
A	hp0	Házaspár gyermek nélkül	4	3	3
	öe0	Özvegyember	1	0	0
	öa0	Özvegyasszony	1	1	1
	hp	Házaspár gyermekekkel	34	29	37
	öe	Özvegyember gyermekekkel	0	0	0
	öa	Özvegyasszony gyermekekkel	3	9	6
B1	hp	Házaspár egy házas fiúval	2	1	2
	öe	Özvegyember egy házas fiúval	0	1	1
	öa	Özvegyasszony egy házas fiúval	7	6	3
B2	hp	Házaspár egy vővel	2	1	2
	öe	Özvegyember egy vővel	0	0	0
	öa	Özvegyasszony egy vővel	0	1	2
C1	hp	Házaspár nem házas gyermekekkel és egy házas fiúval	4	4	2
	öe	Özvegyember nem házas gyermekekkel és egy házas fiúval	0	0	1
	öa	Özvegyasszony nem házas gyermekekkel és egy házas fiúval	6	4	2
C2	hp	Házaspár nem házas gyermekekkel és egy vővel	1	2	3
	öe	Özvegyember nem házas gyermekekkel és egy vővel	0	0	0
	öa	Özvegyasszony nem házas gyermekekkel és egy vővel	0	0	0
D1		Oldalági vérrokonnal kiterjesztett család	5	6	1
D2		Oldalági affiniális rokonnal kiterjesztett család	0	1	2
E1		Két fivér összetett családja	1	1	1
E2		Fivér és nővér összetett családja	1	2	0
E3		Két nővér összetett családja	0	0	0
F1		Szülőkkel együttélő két házas fiú	1	1	1
F2		Szülőkkel együttélő házas fiú és vő	0	0	0
F3		Szülőkkel együttélő két vő	0	0	0
G1		Fivérek családjai egy házas fiuk családjával	0	0	1
G2		Fivér és nővér családjai egy házas fiuk családjával	0	0	0
G3		Két nővér családjai egy házas fiuk családjával	0	0	0
X		Egyéb összetett család	0	0	1

5. A szőlősardai háztartások típuscsoport szerinti eloszlása
1850-ben, 1857-ben és 1869-ben

	O	A	B	C	D	E	F	G	X	Összesen
1850	1	43	11	11	5	2	1	0	0	74
1857	1	42	10	10	7	3	1	0	0	74
1869	2	47	10	8	3	1	1	1	1	74

Százalék

1850	1,4	58,1	14,9	14,9	6,8	2,7	1,4	0,0	0,0	100,0
1857	1,4	56,8	13,5	13,5	9,5	4,1	1,4	0,0	0,0	100,0
1869	2,7	63,5	13,5	10,8	4,1	1,4	1,4	1,4	1,4	100,0

A leírótípus-csoport (nukleáris családok és egyéb egymagos háztartások)

A leírótípusok eloszlását vizsgálva azonnal szembe szökik az A típuscsoport, s azon belül is az Ahp típus, azaz a két szülőt és gyermekeit magában foglaló nukleáris családok dominanciája. 1850-69 között a paraszti háztartásokban 41–50%-os gyakorisággal fordult elő. Az A típuscsoporton belül az Aöa és az Ahp0 típusok, azaz az özvegyasszony vezette nukleáris család-háztartások és a gyermektelen házaspárok előfordulása volt még számottevő. Az, hogy nukleáris család élén álló özvegyemberrel a három év egyikében sem találkozunk, nem pusztán a férfi és női halandóság különbözőségéből adódik, hanem meghatározóan abból a szokásból, hogy Szőlősardón a megözvegyült háztartásfők, s általában is minden özvegy férfi igyekezett minél hamarabb új házasságot kötni, azaz a háztartás irányításában keletkezett űrt haladéktalanul kitölteni. Ez a magatartásforma – a többi háztartástípusra is – az anyakönyvek alapján egyértelműen igazolható.²⁴

A gyermektelen házaspárok között csak 1850-ben és 1869-ben találtam olyan fiatalokat, akik az összeírásakor éppen csak túljutottak a családalapításon. Ők első gyermekük megszületésével rövid idő alatt az Ahp típusba léptek át. A többi Ahp0 család feje egytől egyig 48 évnél idősebb volt, s egy közülük mindhárom időpontban, kettő pedig 1850-ben és 1857-ben is, azaz huzamosan mint gyermek nélkül élő szerepelt.²⁵

Göndör Porcs János házasságából egyetlen gyermek sem született. Súlyos gond volt ez az önálló gazdának még akkor is, ha gazdaságában a vele egy házban, de külön háztartásban lakó testvére, majd később unokaöccse és családja segítségével állandóan számolhatott is. A családi gazdaság működtetését csak úgy tudta véglegesen megoldani, és önállóságát megőrizni, hogy felesége unokaöccsét, Osváth Miklóst 1867 körül örökbe fogadta. A frissen házasodott fiúval a háztartás formálisan törzscsaládosá vált. Egészen másként alakult a két Bene fivér sorsa. Bene József egyetlen fia az egyéves kort sem érte meg, Mihály egy szem leánya pedig 1849-ben elkelt, s így az 1850-es népszámláláskor már nem tartozott apja háztartásához. A két Benének, számottevő örökség híján, nem okozott különösebb gondot az utódlás. Mindketten napszámos zsellérek voltak, házuk és telkük mellett csupán csekély külsőséggel rendelkeztek.

Jól jellemezhetők a csoport egyes típusai a körükbe tartozó háztartások átlagos nagyságával és a háztartásfők átlagos életkorával is. Az Ahp típusú háztartások átlagos nagysága 1850-ben, 1857-ben és 1869-ben rendre 4,6, 5,0, 5,1 (szórások: 1,4, 1,5, 1,8) voltak. Ez azt jelenti, hogy ezekben a nukleáris családokban átlagosan 2,6–3,1 gyermek élt. A gyermekszám felső határa egyszerű családokban 1869-ben 7 gyermek volt. A korábbi években a hat gyermek is

²⁴ Lásd az öe típusok csekély számát minden típuscsoportban.

²⁵ A gyermektelenség itt nyilvánvalóan csak annyit jelent, hogy a háztartásban nem él gyermek. A háztartásból már elkerült gyermekekről semmit sem mond.

ritkaságnak számított. 1857-ben mindössze 3, 1850-ben pedig egyetlen egyszerű családban találtam ennyi gyermeket. Az átlagos háztartásnagyság lassú emelkedése mögött számos, elsősorban demográfiai jellegű ok állhatott. Az adatok elemzése arról győzött meg, hogy ezért a növekedésért elsődlegesen magának a típusnak, pontosabban a típus háztartásfőinek az időszak alatt bekövetkezett elöregedése volt a felelős.

6. Az A hp típus háztartásfőinek koreloszlása 1850-ben, 1857-ben és 1869-ben

	20–24	25–29	30–34	35–39	40–44	45–49	50–54	55–59	60–64	65–
1850	1	4	4	8	9	4	2	0	1	0
1857	0	1	5	6	6	6	3	1	0	1
1869	0	1	1	7	9	5	7	5	0	2

7. Az A hp típus átlagos háztartásnagysága a háztartásfők korcsoportjaiban

	20–24	25–29	30–34	35–39	40–44	45–49	50–54	55–59	60–64	65–
1850	3,0	3,5	4,8	5,1	4,0	6,5	4,5	–	6,0	–
1857	–	4,0	4,4	4,2	6,2	5,0	4,6	8,0	–	6,0
1869	–	3,0	5,0	4,7	5,3	6,0	5,1	5,0	–	4,5

Összehasonlítva az egyes időpontokban a háztartásfők koreloszlását (6. tábla), megmutatkoznak a változás fő irányai. 1869-ben az Ahp típus háztartásfőinek átlagéletkora 6 évvel haladta túl az 1850. évit. Az eltelt két évtized alatt a háztartásfők korösszetétele a magasabb korok felé sodródott.²⁶ A háztartásfő életkora és a háztartásnagyság közötti összefüggés természete közismert. Nyilvánvaló, hogy a háztartásfő életének előrehaladtával, a család kiterjedésével és átalakulásával párhuzamosan, a háztartásnagyság folytonosan változott. A háztartás megalapítása után, ahogyan a gyermekek sorra megszülettek, egy ideig növekedett, majd az utódok házasságával (halálával) ismét csökkent a típusbeli háztartások nagysága (7. tábla²⁷). (Ez azonban csak általánosságban igaz, valójában például a gyakori gyermekjárványok miatt ez a trend jelentősen torzulhatott.) Szólószárdon az Ahp típusú háztartások nagysága a háztartásfő negyven-ötven éves kora között érte el maximumát. Később gyermekei házasságra lépve vagy eltávoztak a háztartásból, csökkentve ezzel annak nagyságát, vagy ott maradtak, s ezáltal a B, illetve C típusúvá alakult át. Az Ahp0-ra való visszaszűkülés csak kivételes – már tárgyalt – esetekben játszódott le.

²⁶ Az ok mindenekellett a férfiak házasságkötéskori átlagos életkorának jelentős emelkedése volt (II: ábra).

²⁷ A táblázatban megadott átlagértékek a kis esetszám miatt (ld. 8. táblázat) jelentősen torzítanak, s így azokat ennek figyelembe vételével kell értékelni.

B és C leíró-típuscsoport (törzscsaládok, hiányos és kiterjesztett törzscsaládok)

A másik két jelentős súllyal bíró típuscsoport a B és a C, mindkettő 10-15%-kal. Ide a két egymásnak alárendelt magot tartalmazó formációk tartoznak, azaz olyan háromgenerációs családok, amelyekben csak egy házasság van. A B csoport háztartásaiban a házasság gyermeknek nem él nem házasság testvére. A B1/B2 hp/öe leírotípusok a tulajdonképpeni törzscsaládok, de ilyenek származéka lehet a B1/B2 öa is. Ez utóbbiakat mindenképpen a törzscsaládok közé kellene sorolni, ha a háztartás vezetését az özvegyasszony kezében találjuk. Ebben az esetben ugyanis joggal tehető fel, hogy az özvegy korábban a háztartásfő felesége volt, s nem csak utólag, kívülről került a házhoz. Ilyen özvegyasszony vezette (B típusú) törzscsaládos háztartás azonban a vizsgált időszakban egyszer sem fordult elő. Az 1869-es népszámlálási ívek ugyan két családban is az özvegyasszonyt tüntették fel háztartásfőként, de a magtári jegyzőkönyvből és a tüzeset kapcsán keletkezett iratokból ott is egyértelműen kiderült, hogy a háztartások feje egyik esetben a fiú, a másikban a nő volt. A családrekonstrukció eredményei szerint a B_{öa} típusokban élő és nem háztartásfő özvegyasszonyok egy kivétellel²⁸ mindannyian a korábbi háztartásfő feleségeként már ugyanabban a házban laktak. Eszerint a B csoportban a háztartásfő elhalálása után a háztartás vezetése sohasem az özvegyre, hanem mindig a következő generációra szállt.²⁹

Hasonló a helyzet a C csoporttal is, amelyek szintén tekinthetők tágabb értelemben törzscsaládoknak. A C csoport a B-től csak annyiban tér el, hogy ebben a házasság gyermek nem házasság testvére(i) is megtalálható(k). A két csoport közötti különbség elsősorban az öa típusokban mutatkozik meg. A C1/C2_{öa} szerkezetben egyértelműen az özvegyasszonyok voltak a háztartásfői pozícióban.

Ez alól csak két látszólagos kivételt találtam. Kéri Porcs József és Bafi István 1850 és 1857 között átvette özvegy édesanyjától a háztartás vezetését még öccsük házassága előtt. Ugyanekkor mindkét öcs katonaként távol volt, vagyis ténylegesen nem tartózkodott a ház-

²⁸ Az egyetlen kivétel Veres József anyósa (B2_{öa}) volt, aki 1850 és 1857 között költözött Jószaforól lányához.

²⁹ Itt kell megjegyezni, hogy annak ellenőrzésére, hogy 1857-ben kik voltak a háztartásfők, nem áll rendelkezésemre semmilyen egykorú kontrollforrás, így — amennyiben a későbbi időpontból való visszavetés nem volt lehetséges — a népszámlálásban a lajstromok élén álló személyeket tekintettem annak. 1850-re már a népszámlálás fennmaradt községi összesítői is csak a háztartások kevesebb, mint felénél szolgálták támpontul annak megállapításához, hogy ki lehetett a háztartás vezetője, így az akkori státuszok java is a hét évvel későbbi állapotok visszavetésére. Ez a módszer a háztartásvezetésben esetleg időközben bekövetkezett generációváltásokat figyelmen kívül hagyhatta, s ezért időben visszafelé haladva az özvegyasszonyok vezette háztartások számának csökkentése irányában torzíthat.

tartásban. Ez azt jelenti, hogy csak a jelenlevőket tekintve mindkét háztartás a B1őa típusba tartozott.³⁰

Az eddig elmondottakból következik, hogy a törzscsaládos szerkezetekben a családfő halála után az özvegyasszonyok mindaddig fenntartották vezetői státuszukat, amíg házas gyermekük mellett még nem házas is élt a háztartásban. Amikor aztán az összes gyermek kiházasodott, s sorra leváltak a szülői háztartásról, a háztartás vezetése az ifjabb generációra szállt.

8. Az egyes típuscsoportokat jellemző átlagos háztartásnagyságok

	O	A	B	C	D	E	F	G	X	Összesen
1850	3,0	4,1	4,9	6,2	5,0	5,5	8,0	–	–	4,6
1857	3,0	4,3	5,9	7,1	6,6	5,3	8,0	–	–	5,2
1869	2,0	4,7	5,7	6,4	6,0	7,0	9,0	9,0	10,0	5,2

A két évtized alatt a B törzscsaládos csoport átlagos háztartásnagysága 4,9–5,9 között, a C csoporté 6,2–7,1 között mozgott (8. tábla). A B, C és F csoportba tartozó hp/őe típusok háztartásfőit (vertikálisan összetett családok fejei) egyesítve, azok átlagos életkora 55–60 között alakult. Valamivel elmaradt ettől a Cőa özvegyasszony háztartásfőinek a 48,5–58,5 intervallumba eső életkora (9. tábla).

A D leíró-típuscsoport (oldalágon kiterjesztett családok)

A D csoportba az oldalági nőtlen/hajadon rokonnal kiterjesztett családok háztartásai tartoznak. Ez az utolsó még jellemzőnek tekinthető típus, súlya Szőlősdőn a három időpontban 4–10% között mozgott. A csoport elsősorban a C típusok eróziójának eredménye. D típusú háztartás olyan esetekben jöhetett létre, amikor az elhalt szülők nem házas gyermeket is hagytak maguk után. A háztartás vezetése ilyenkor a házas fiúé lett. Amennyiben már ő sem élt, özvegye csak akkor lehetett a háztartás feje, ha nem volt a státusz betöltésére alkalmas férfi a kiterjesztett családban. Két helyen is előfordult (az egyik 1850-ben és 1857-ben is), hogy a háztartás vezetését az elhunyt családfő nem házas fivére vette át. Az elhunyt özvegye viszont az előforduló esetekben csak egyszer (1857-ben, 1869-ben is szerepel) tartotta meg a háztartás vezető szerepét, de

³⁰ A típusba sorolásnál a huzamosan távollévőket (1850:2, 1857:14, 1869:2) is beleszámoltam a háztartástagok közé, de a későbbiekben ezekre az esetekre külön figyelmet fordítottam. A távollévők elhagyása a háztartásnagyságot némiképpen csökkentené (1857-ben érzékelhetően), de a háztartások besorolásában gyakorlatilag nem hozna változást.

ekkor a családdal együtt élő rokon a volt férj hajadon húga, tehát nő volt. A D típusú kiterjesztett családos háztartások átlagos nagysága a korszakban 5.0–6.6, a háztartásfők átlagéletkora 40-49 év között ingadozott.

Az E, F, G, X csoportok (nagy családok)

Az együttélésnek egy újabb, törzscsaládon túlmutató alakulását jelenti az E csoport, azaz az együtt élő házaspár testvérek, sógorok háztartásainak típuscsoportja. Súlya mindhárom évben elenyésző (2, 3, ill. 1 eset), ám jelentősége annál nagyobb, hiszen ez már a szigorú értelemben vett nagy család típusainak jelenlétére utal. Azonban ennek a háztartástípusnak még csekély mértékű előfordulásaival kapcsolatban is kétségek merültek fel (ld. még 1. sz. táblázat).

Az egyetlen házaspár testvérek alkotta háztartás 1869-ben az iskolával szemben lakó Bódis Vereséké volt. A három testvér közül József és Mihály már nős volt ekkor, mindkettő egy-egy gyermek apja. Őccsükkel, a nőtlen Miklóssal éltek közös háztartásban, legalábbis ezt rögzítette az összeíró 1870-ben. Erről tanúskodik a tűzvész után 1869. szeptember 11-én felvett kárfevélési jegyzőkönyv is. Ám az 1869 nyarán alapított magtár jegyzőkönyvében József és Mihály külön szerepel, s külön tüntették fel őket a tűzvész után kiosztott segély lajstromában is. Így van esélye annak is, hogy az összetett háztartás valójában egy nukleáris (A hp) és egy kiterjesztett (D1 hp) családot takar.

Az F és G csoportok már tényleges nagy családos háztartások. Az előbbiből mindhárom évben egyet-egy, az utóbbiból 1869-ben egyetlenegy találtam. De a források összevetése itt is óvatosságra int!

Az egyetlen F10a háztartás 1869-ben a Hajdúkék a Felvégen. Az özvegy édesanyjkkal együtt élő két házaspár testvér, bár a népszámlálási íven és a kárfevélésben együtt szerepel, a magtári jegyzőkönyvbe és a segélyezett névsorában is külön van felírva, azaz itt is esetleg két háztartásról van szó (Ahp és B10a típusú). Az 1869-ben egyedüli G1 típusú háztartás viszont minden forrás egyöntetű tanúsága szerint összetartozó egység. 12 évvel korábban ugyan a két testvér, Veres István és András háztartása még külön lett felvéve (1850-ben az összetartozás, illetve össze-nem-tartozás egyértelműen nem megállapítható), de a gyermek nélkül maradt András, önállóságát feladva időközben csatlakozott fivére háztartásához.

Végezetül az előforduló legösszetettebb háztartás (X) egysége is kétséges. Az özvegy nagymamájával együtt élő két családos unoka és nőtlen mostohatestvérük akár három háztartást is alkothattak.

A több helyen Cseh Porcs Jánosné neve alatt szereplő háztartás alárendelt családfői, Ötvös Mihály és János a magtári jegyzőkönyvben, a kárfevélési jegyzőkönyvben és a kártérítési lajstromban is egyenként szerepelnek (Ahp, C10a). Ők tehát valószínűleg külön háztartást alkottak. Együttes felvételük oka az lehet, hogy az öcs 1869-ben kötött házassága még túl

közel volt. A nemrég még vitathatatlanul közös háztartás a népszámlálás idején szétválófélben volt.³¹

A háztartásszerkezetek elemzése önmagában nem sokat mond el egy település egykori társadalmáról. Meghatározhatók ugyan a legnagyobb gyakoriságot mutató szerkezetek, azok eloszlása összevethető más településekével, de a formákat létrehozó, alakító tényezők, társadalmi intézmények feltárásához mindez nem elég. Sőt, pusztán az eloszlások vizsgálata még félrevezető is lehet. A mégoly hasonló szerkezeteloszlások kialakulásának hátterében is egészen eltérő okok munkálhatnak. A típusok eloszlására a népesség demográfiai viszonyai, termékenysége, halandósága, koreloszlása, a házasságkötés átlagos életkora legalább akkora hatással van, mint a gazdasági-társadalmi környezet. Bár magukból az eloszlásokból is kikövetkeztethetők bizonyos periodikus átalakulások, felvázolhatók egyes változások körvonalai és irányai, de a folyamatokról magukról és azok belső arányáról az ilyen vizsgálatok keveset árulnak el. A társadalom lényegibb jellemzéséhez, összehasonlító elemzésekhez olyan vizsgálatokra van szükség, amelynek tárgya kevésbé van kitéve ezeknek az időben gyorsan változó hatásoknak. A háztartások szintjén megfigyelt társadalmi jelenségeknek ilyen időben invariáns elemei az ideáltipikus, azaz a közösségben normaként elfogadott és követendőnek tartott háztartásciklusok.

A háztartásciklusok analízise

A típusba sorolás nyújtotta statikus képet a háztartásfők életkorának felhasználásával lehetett mozgásba hozni. Ehhez az anyakönyvi adatokból korrigált születési éveket vettem alapul. A módszer alapjaiban Lutz Berkner klasszikus tanulmányának megjelenése óta közzismert.³² A legjellemzőbb családfőtípusok korösszetételét vizsgáltam meg. A kérdés az volt, vajon a Szőlősárdóban tapasztalt domináns háztartásszerkezetek összerendezhetőek-e egyetlen folyamattá, egyetlen tipikus háztartásciklussá, vagy ellenkezőleg, a háztartások átalakulásaiban több alternatíva, esetleg társadalmi rétegenként, foglalkozási csoportonként elkülöníthető életpálya mutatható fel.

Az ép nukleáris családok (Ahp) és törzscsalád típusok férfi háztartásfőinek (B/C hp/öe-1)³³, s a törzscsalád-típusokban alárendelt szerepet játszó második, nem háztartásfő családfők (B/Chp/öe-3 és Cöa-3) életkor szerinti megoszlása körvonalazta a háztartástípusok egymásba alakulásának folyamatát (III., IV. ábra).

³¹ Az utóbb felsorolt eseteket, vitathatóságuk ellenére is egységes háztartásokként kezeltem.

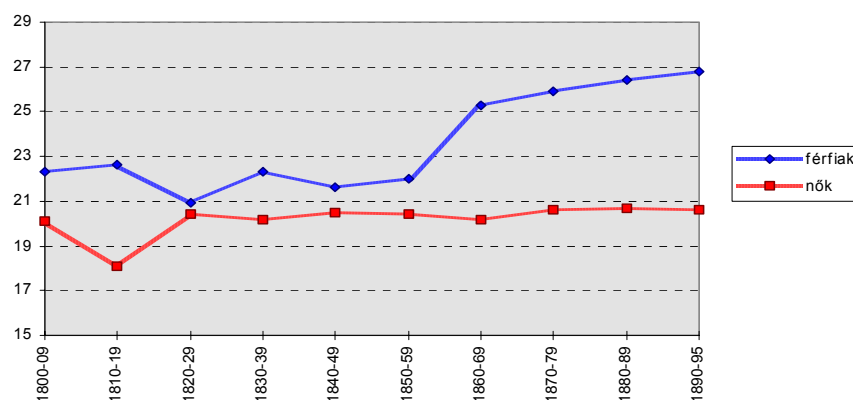
³² Berkner, L. 1972.

³³ A típuskód után írt 1-es, 2-es stb. számjegy azt jelzi, hogy a leíróvektor 1., 2. stb. pozíciójában kódolt személyről van szó (1 = az idősebb generációbeli férfi a háztartásfő, 2 = özvegye, 3 = fia/veje a háztartásfő).

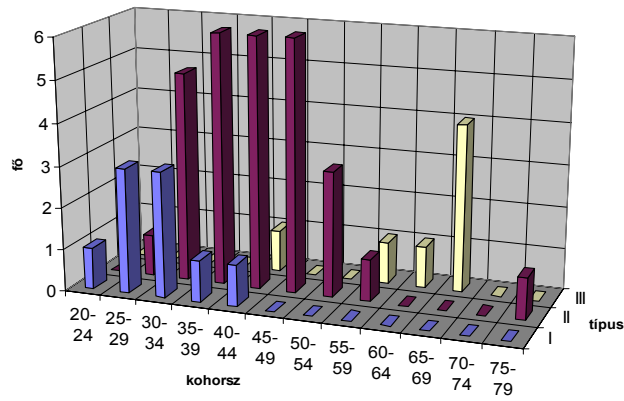
9. A legjellemzőbb háztartásfőtípusok átlagos életkora

	B/C öa-3	A hp	A öa	B/C/F hp/öe	C öa-2	D	E
1850	28,4	39,4	53,7	55,3	51,2	40,0	41,5
1857	34,1	41,2	46,7	59,6	58,5	41,6	40,7
1869	38,2	45,3	47,0	57,7	48,5	49,0	28,0

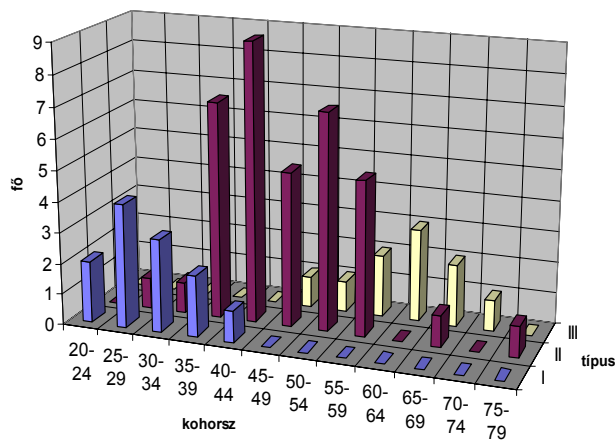
1857-ben az egyszerű családtípus (Ahp) háztartásfői státuszában a 30–54 év (átlag: 41,2 év, szórás: 7,2 év), 1869-ben a 35-59 év (átlag: 45,3 év, szórás: 7,8 év) közötti férfiak, tehát a középkorúak fordultak elsősorban elő, ennél a kérdéses időpontokban csak egy illetve két háztartásfő volt fiatalabb és kettő-kettő idősebb. A legfiatalabb családfelek az Ahp típusból hiányoznak. Figyelembe véve a férfiak első házasságkötésének korszakban uralkodó átlagos életkorát (22–26 év ld. II. ábra), ez azt jelenti, hogy a fiatalok között nem, vagy csak kivételesen fordult elő, hogy mindjárt a házasság után önálló háztartást alapítsanak. Új életüket a szülők háztartásában kezdték meg (patrilokalitás).



II. Az első házasságkötés kori átlagos életkor alakulása a 19. században



III. Az I:={B/C hp/öe-3}U{C öa-3}, a II:={A hp} és a III:={B/C hp/öe-1} családfelek koreloszlása 1857-ben



IV. Az I:={B/C hp/öe-3}U{C öa-3}, a II:={A hp} és a III:={B/C hp/öe-1} családfelek koreloszlása 1869-ben

A legfiatalabb házásokat tehát nem a nukleáris családokban, hanem elsősorban a törzscsaládok második családfői között kell keresni.³⁴ S valóban, itt szinte kizárólag csak 34 év alatti fiatalokat találunk (1857-ben átlagéletkoruk 30,9 év, 1869-ben 30,8, ugyanekkor a szórások 5,8, illetve 6,5 év). Ennél 1857-ben csak kettő (39, 41 évesek) 1869-ben három (39, 39, 42 évesek) volt idősebb. A legfiatalabbak viszont mindössze 24 illetve 21 évesek voltak.

A háztartásfők legidősebb rétegét végül a törzscsaládok fejei alkották, egy illetve két kivétellel mind 55 év feletti idős ember voltak. Átlagéletkoruk közel járt a 60 évhez (59,1 év és 60,3 év 6,7 év ill. 7,1 év szórással).

Mindez arra utalt, hogy a háztartások fejlődésére jellemző ciklusok között az B/C→Ahp→B/C igen jellemző volt, vagyis a fiatal, átlagosan 22–26 éves házaspárok túlnyomó többsége egy B/C törzscsalád második családfőjeként indult, s csak később, 35–40 éves kora körül önállósodott. Ez az önállósodás a C típus esetében akkor következett be, amikor valamelyik nem házaspár is családot alapított. Ekkor a már általában több gyermekes családfő kivált szülei háztartásából s helyét a formális törzscsaládban testvére családjának adta át. A B típusú törzscsaládokban az idős háztartásfő halála vont maga után az önállósodást. A fiú illetve a vő vette kezébe az irányítást. Ez az általánosan követett minta kielégítően megmagyarázza mind a gyermektelen házaspárok alkotta, mind a nagycsaládos háztartásoknak az egész időszakban jellemző hiányát is. Akár-hogy is következett be önállósodásuk, a férfiak az öregkort végül ismét törzscsaládban, de immár annak fejeként érték meg. Persze minden bizonnyal voltak olyan férfiak is, akik a családalapítástól fogva önálló háztartások fejei voltak, de a megfelelő háztartástípusokban előforduló családfők egymástól határozottan eltérő koreloszlása ennek igen-igen csekély arányát mutatja.

A fentiek ellenőrzésére megvizsgáltam, hogy a különböző korosztályokhoz tartozó férfiak között milyen arányban fordultak elő házaspárok, illetve háztartásfők. Az eredmények eddigi következtetéseimet támasztották alá. A 20–24 éves férfiaknak csak a negyede, a 25–34 éveseknek pedig a harmada volt háztartásfő. Ez az arány csak 35 év felett billent át, a 40 éves kort elért férfiak közel három-negyede már önálló háztartás feje volt. A 10. táblázatból és az V. ábrából jól látszik a háztartásfővé válás fáziskésése a házaspárhoz képest. Mellesleg az is megfigyelhető, hogy mind a házaspár, mind a háztartásfővé válás általánosan bekövetkezett minden férfi életében.

Az 1850–57, 1857–69 és 1850–69 közötti típusátalakulások (11–13. tábla) vizsgálata lehetőséget nyújt a háztartásciklus-fázisátalakulások időbeli vizsgálatára is. Egyre hosszabb időintervallumokat tekintve természetesen az egyes típuscsoportok stabilitása (a csoportban maradók százalékos aránya) és az öszszes csoportstabilitás (a típus-transzformációs mátrix főátlójában álló elemek összegének és a mátrix összes eleme összegének hányadosa) is csökken.

³⁴ Id. még az Ahp típusról elmondottakat.

Ez utóbbi 1850–57 között még 62,0%, 1857–69 között már csak 40,0%, az egész időszakra számítva a háztartások harmada maradt meg csoportjában. Hosszú távon az A csoport bizonyult a legstabilabbnak, stabilitása ugyanezen időszakokban 74,4%, 60,5% ill. 53,3% volt. A B és C csoport háztartásainak viszont az első hét évben több mint fele, a rákövetkező 12 évben pedig 80 ill. 85%-a váltott típuscsoportot. A csoportstabilitás értékéből meg lehet becsülni a típuscsoportok teljes lecserelődésének idejét, azaz a csoportok maximális élettartamát. Az A csoportot elhagyók aránya (1850–57: 25,6%, 1857–69: 39,5%) alapján a csoport teljes kiürülésének időtartama 27,3, ill. 30,4 évre adódott, a csoportba belépők arányából (23,8%, 44,6%) a feltöltődés időtartama 29,4 ill. 26,9 év, természetesen a folyamatok sebességének időbeli állandóságát feltételezve. 27–30 év tehát az az idő, amit egy A-beli háztartás csoportjában eltölthet. (Az Ahp csoport átlagos élettartama 14–15 évre becsülhető.) Hasonlóan a B csoport kicserélődésének időtartama 13–15 év, a C csoporté 12–14 év körül mozgott.

10. A férfiak, házas férfiak és férfi háztartásfők koreloszlása 1869-ben

a) az előfordulás gyakorisága

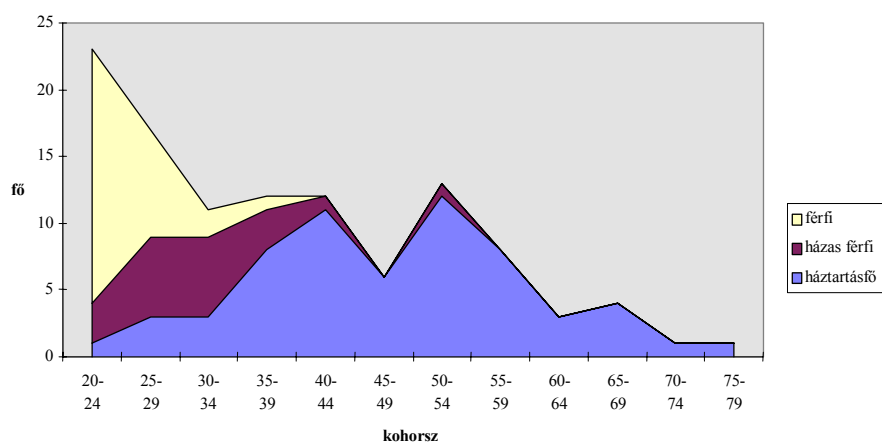
	20-24	25-29	30-34	35-39	40-44	45-49	50-54	55-59	60-64	65-69	70-74	75-79
Háztartásfő	1	3	3	8	11	6	12	8	3	4	1	1
Házas férfi	4	9	9	11	12	6	13	8	3	4	1	1
Férfi	23	17	11	12	12	6	13	8	3	4	1	1

b) az adott kohorszbeli férfiak százalékában

Háztartásfő	4,3	17,6	27,3	66,7	91,7	100,0	92,3	100,0	100,0	100,0	100,0	100,0
Házas férfi	17,4	52,9	81,8	91,7	100,0	100,0	100,0	100,0	100,0	100,0	100,0	100,0
Férfi	100,0	100,0	100,0	100,0	100,0	100,0	100,0	100,0	100,0	100,0	100,0	100,0

c) az adott kohorszbeli házas férfiak százalékában

Háztartásfő	25,0	33,3	33,3	72,7	91,7	100,0	92,3	100,0	100,0	100,0	100,0	100,0
-------------	------	------	------	------	------	-------	------	-------	-------	-------	-------	-------



V. Férfiak, házas férfiak és férfi háztartásfők koreloszlása 1869-ben

11. A háztartásciklusok fázisátmenetei 1850–1857 között.

Összeg : db	t50a								
t57a	*	A	B	C	D	E	F	O	Végösszeg
*	0	1	2	0	0	0	0	1	4
A	4	32	3	2	1	0	0	0	42
B	0	1	5	4	0	0	0	0	10
C	0	4	1	5	0	0	0	0	10
D	0	3	0	0	4	0	0	0	7
E	0	1	0	1	0	2	0	0	4
F	0	0	0	0	0	0	1	0	1
O	0	1	0	0	0	0	0	0	1
Végösszeg	4	43	11	12	5	2	1	1	79

A	hp	hp0	öa	öa0	1850
hp	20	1	1	0	22
hp0	0	3	0	0	3
öa	5	0	1	0	6
öa0	0	0	0	1	1
1857	25	4	2	1	32

12. A háztartásciklusok fázisátmenetei 1857–1869 között.

Összeg : db	t57a								
t69a	A	B	C	D	E	F	O		Végösszeg
*	6	0	0	0	0	0	0	0	6
A	26	5	8	5	2	0	1		47
B	5	2	3	0	0	0	0		10
C	5	1	2	0	0	0	0		8
D	1	0	0	2	0	0	0		3
E	0	1	0	0	0	0	0		1
F	0	0	0	1	0	0	0		1
O	0	0	0	1	1	0	0		2
X	0	1	0	0	0	0	0		1
G	0	0	0	0	0	1	0		1
Végösszeg	43	10	13	9	3	1	1		80

A	hp	hp0	öa	öa0	1857
hp	17	0	2	0	19
hp0	1	1	0	0	2
öa	2	0	2	0	4
öa0	0	1	0	0	1
1869	20	2	4	0	26

13. A háztartásciklusok fázisátmenetei 1850–1869 között.

Összeg : db	t50a								
t69a	*	A	B	C	D	E	F	O	Végösszeg
*	0	5	2	0	1	0	0	1	9
A	3	24	6	11	3	1	0	0	48
B	0	6	2	2	0	0	0	0	10
C	0	6	1	1	0	0	0	0	8
D	0	2	0	0	1	0	0	0	3
E	0	1	0	0	0	0	0	0	1
F	0	0	0	0	1	0	0	0	1
O	0	1	0	0	0	1	0	0	2
X	0	0	1	0	0	0	0	0	1
G	0	0	0	0	0	0	1	0	1
Végösszeg	3	45	12	14	6	2	1	1	84

Az eltelt idő hosszúságának függvényében megrajzolhatók a típusváltások fő irányai. Az A csoportbeli nukleáris háztartások, a folyamatokat rövidebb időintervallumban szemlélve inkább a C és a D csoportba, huzamosabb idő alatt a B és C csoportba kerülnek át. A D csoportbeli kiterjesztett háztartások hosszabb távon azért játszanak kisebb szerepet az A csoport utódai között, mert azok maguk is az A csoportba hullanak vissza. Az idősorok összevetéséből egyértelműen kitűnik, hogy a C csoportbeliek előbb B, majd A típusúakká bomlanak le. Az A csoport utódai között hosszabb távon ezért jelennek meg mind jelentősebb arányban a B típusok is. Végezetül a B jellegű törzscsaládos háztartások is nuklearizálódnak. Mindez tökéletes összhangban van a korábban megállapítottakkal. Könnyen vázolható a legjellemzőbb, ideáltipikus háztartás-ciklus.

A fiatal házások családalapítására még nem önálló háztartás keretében került sor. Szüleiknek alárendelve, formálisan egy törzscsaládban (B vagy C) születtek meg első gyermekeik. A házas fiú, ha volt nem házas fivére, annak házasságáig maradt családjával apja háztartásában. A testvér családalapításával azonban nem váltak nagycsaláddá, ettől az időtől kezdve az elsőnek házasodott fiú önállóan szervezte meg családháztartását. Ez az esetek túlnyomó többségében nem jelentett teljes különköltözést, a család a szülői ház közelében maradt, a portán felhúzott új épületbe költözött. Az utolsónak megházasodott fiú a szülők haláláig azokkal közös háztartásban élt, az apa halála esetén a háztartásvezetést átvéve özvegy édesanyjától. A szülők körül megtelepedő fiúk mind részesedtek a belsőségből, s így olyan csoportot alkottak, amely egyszerre lokális és vérségi alapon szerveződött. Szőlősardón ezeket a csoportokat a lokalitás mozzanatát előtérbe állító „udvar” elnevezéssel illették.³⁵ A községben a belterület telítettsége sohasem érte el azt a szintet, ami a szomszédos keleti palóc területre jellemző hosszúudvarok kialakulásához vezethetett volna.

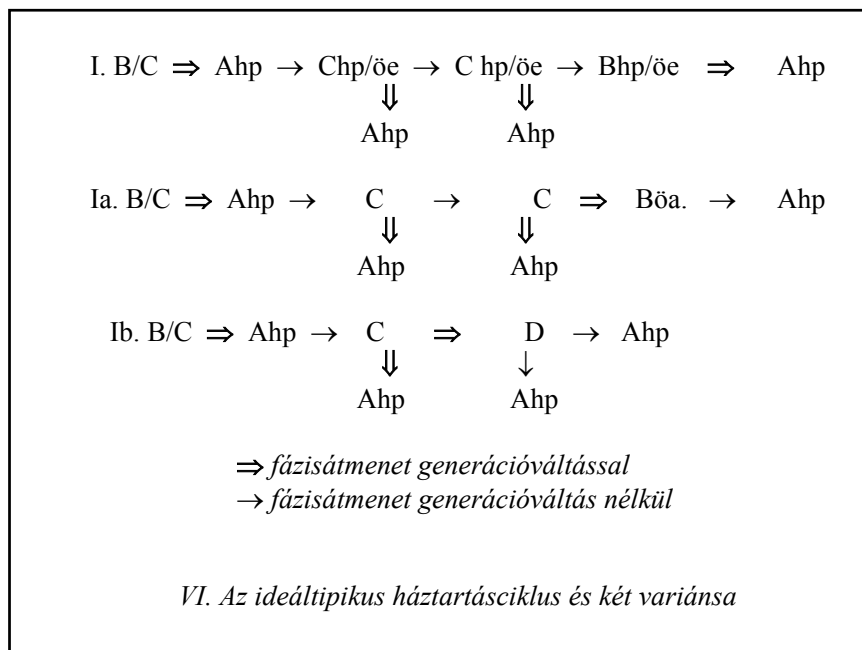
Olyan háztartásciklus képe bontakozik ki előttünk, amely fázisaiban formálisan hol nukleáris, hol törzscsaládos háztartás képét mutatja, annak ellenére, hogy nyilvánvalóan sem a nukleáris, sem a törzscsaládos jelleg nem magyarázza kielégítően a háztartásszerkezetekben végbemenő folyamatokat. A bemutatott ciklusban a törzscsaládos fázisok más-más szereplőkkel valósulnak meg, s a teljes periódus folyamán az összetett formációról rendre nukleáris egységek válnak le, sőt a ciklus maga is nukleáris fázisba torkollik. Ez az ideáltipikus modell a fiági (nem ritkán előnyösített fiági) öröklés megvalósításának egyik

³⁵ A közszájon forgó, s a mai napig emlegetett udvarok a Parton a Varga-udvar (Varga Ritók) és a Parti-udvar (Parti Porcsok), az Alvégen a Porcs-udvar (Nagy Porcsok), ezzel szemközt, a pásztorházak mellett a Bene-udvar, és az iskolával átellenben a Veres-udvar. A palócságnál a hasonló csoportosulásokra széles körben elterjedt és használt, s a rokon aspektust jobban hangsúlyozó *had* elnevezést itt nem használták. A *had* terminus helyi használatára vonatkozóan sem történeti utalással nem találkoztam, sem a recens hagyományban nem bukkantam a nyomára.

lehetséges megoldása.³⁶ Ez a háztartásszervezés egyúttal a gazdaságok folyamatos munkaerő-ellátottságát is kiegyensúlyozottá tette. A gazdaság alapvetően a család munkaerejére épült. A fennálló gyakorlat mellett szolgák, cselédek alkalmazására ritkán került sor. 1869-ben a községben mindössze öt ilyen személy volt: a pap juhásza, a zsidó kocsmáros szolgája és a molnár segédje mellett két paraszti háztartásban egy-egy tizenéves szolgáló leány. De az ardakiak sem igen álltak már idegen szolgálatba a hatvanas években, bár a 13–15 éves ifjak más falvakban való cselédkedése korábban (1857) bevett gyakorlatnak tűnik.

A háztartásciklusok vizsgálatában egyes személyes életciklusok rejtve maradnak. A háztartásciklus visszafejtése csak az örökösök háztartásainak létrejöttéről és leválásáról tanúskodik, a háztartásból egyénileg kilépő, leggyakrabban vőnek álló ifjak életéről, és általában a lányok sorsáról mit sem mond. Pedig a vőnek állás Szőlősardón az adott korszakban nem volt ritka. Még a vagyonosabb családokból is el-ementek vőnek, ha az örökség várományosai túl sokan voltak. Azt nem tudni, hogy az örökségből való kilépést a család kényszerítette ki, vagy abból fakadt, hogy az ifjak maguk ismerték fel a szorongató kényszert, és használták ki az adódó lehetőségeket. Két-három örökösnél többet csak kivételes esetekben lehetett találni, sőt már a három örökös sem volt gyakori. Ezért az ideáltipikus ciklus abban a formában, ahogyan azt a VI. ábra I. esete mutatja, csak igen ritkán valósulhatott meg. Sokszor az apák sem érték meg a második fiuk házasságát. Figyelemre méltó az özvegyasszonyok által az összes gyermek útraindításáig továbbvitt háztartásfői szerep, amely az örökösödés felügyeletét is szolgálta.

³⁶ *Baross J. 1905. 16.* a századfordulón a körjegyzőségeknél végzett kérdőíves adatgyűjtése alapján Torna vm. 65 körjegyzősége közül 15-ben a törzsöröklést, 12-ben a fiágít és 38-ban az egyenlő osztályt tartja jellemző öröklési formának. Ugyanebből az időből *Mattyasovszky M. 1904. 304-314.* az előnyösítésre idéz tornai példákat.



Az 1869-es háztartások, a birtokok és az anyakönyvekből rekonstruált lezármazási rendek alapján megkíséreltem az örökösödésről is pontosabb képet rajzolni. A fő kérdés az volt, hogy mikor, milyen feltételekkel került sor a háztartások között az örökség megosztására, s mi lehetett az oka a válakozás esetleges elmaradásának. Annyi már az 1. táblázatból is kitént, hogy a már különvált, de a földet még együtt birtokló háztartások fejei között a rokoni viszony sohasem volt egyenesági. A közösen birtoklók általában testvérek voltak, de a földközösség akár örököseik között is fennmaradhatott. Apa és házas fia különálló háztartása viszont nemcsak a közösen birtoklók között, hanem egyáltalán nem fordult elő Szőlősardón 1869-ben. Sőt özvegyasszony B/Cöa és fia Ahp háztartását is csak egyet találtam (zsellérek). Ez azt jelenti, hogy az apák általában nem sokkal éltek túl második fiuk házasságát, legalábbis a vizsgált időszakban nem. Így a rendelkezésre álló adatok alapján nem megválaszolható az a kérdés, hogy az örökség megosztásának alkalma a háztartások kiválása, vagy az apa halála volt-e. Abban a reményben, hogy közelebb visz a megoldáshoz, újra áttekintettem a közösen birtokló, de önálló háztartásokat, valamint azokat az összetett háztartásokat, ahol a háztartásfő mellett (házas vagy nőtlen) testvére is fellelhető volt (1. táblázat). Miért maradt el a testvérek közötti osztozkodás a felsorolt majd tucatnyi esetben? A válasz az egyének szintjén, a háztartások életciklusainak szintjén fogalmazható meg. A Kéri Porcsok, Veres József és Mihály, Szász János és Rito László, a Vido Rito, a Hajdú és az Ötvös testvé-

rek házasságkötését apjuk már nem érte meg, a Varga Ritók és a Katona Porcsok esetében pedig a második örökös családalapítása előtt néhány évvel, vagy néhány nappal hunyt el az apa.³⁷ Mindez arra utal, hogy az apa halála nemhogy nem vonta maga után az örökség felosztását, hanem ellenkezőleg, határozatlan időre még ki is tolhatta azt. Egyelőre hipotézisként megfogalmazható, hogy az örökség megosztására még az apa életében, a fiú háztartásának kiválásakor került sor.

A paraszti háztartásciklusok általános érvényessége is sugallja, és a paraszti társadalom rétegeiben végzett összehasonlító elemzés is igazolta, hogy a ciklus lényegi vonásait, általános menetét tekintve nem rétegspecifikus. A módos parasztagazdák és a nincstelen zsellérek háztartásciklusaiban nem mutathatók ki markáns különbségek. Jelen tanulmány nem terjed ki a községi cselédek, iparosok, értelmiségiek és más betelepültek háztartásainak elemzésére. Ezek azonban szinte kivétel nélkül első generációs jövevények, illetve egy évre elszerződött szolgák, akik Szőlősárdón gyökértelenek voltak. Rájuk a nukleáris típus egyeduralma a jellemző, legfeljebb egy-egy kiterjesztett család fordult elő közöttük.

A fentiekben bemutatott elemzés fő tanulságát abban látom, hogy újabb források bevonásával, az utóbbi évtizedekben kidolgozott elemző eljárások, fogalmak újragondolásával és finomításával még jelentős ismeretekre tehetünk szert az iparosodás előtti vidék társadalmáról, árnyaltabb képet rajzolhatunk a korszak paraszti közösségeinek működéséről. Ehhez azonban olyan módszereket kell kidolgozni, amelyek amellet, hogy bizonyos fokú nemzetközi összehasonlítást lehetővé tesznek, jobban igazodnak a hazai forrásokhoz és az azokban tükröződő hazai valósághoz.

³⁷ Ráki Mihály és veje, valamint Veres István és testvére sajátságos, kivételes, a bevezetőben már tárgyalt esetek.

1. Függelék

Leírótípus-lista (a háztartásszerkezetek típuskódjai és a leíróvektorok definíciói)

O típuscsoport (egyedülélők és minden nemcsalád-háztartás)
 leíróvektora: (özvegy ffi, özvegy nő, hajadon/nőtlen)
 nh nem házas testvérek (0,0,x) $x > 0$
 x egyéb nemcsalád-háztartás (x,y,z) $\max(x,y,z) > 0$

A típuscsoport (egy magból álló családok csoportja)
 leíróvektora: (csfő, neje, gyermekek)
 hp0 házaspár gyermek nélkül (1,1,0)
 oe0 özvegyember (1,0,0)
 oa0 özvegyasszony (0,1,0)
 hp házaspár gyermek(ek)kel (1,1,x) $x > 0$
 oe özvegyember gyermekeivel (1,0,x) $x > 0$
 oa özvegyasszony gyermekeivel (0,1,x) $x > 0$

B-C típustömb (két egymásnak alá-fölérendelt családmag)
 leíróvektora: (csfő, neje, házas gyermeke, menyé/veje, nem házas fia, lánya, unokái)

B típuscsoport (két egymásnak alá-fölérendelt mag, amikor a fölérendelt magban nincs nem házas)

B1 alcsoport (amikor a házas gyermek fiú)

hp házaspár házas fiuk A családjával (1,1,x,y,0,0,z) $\min(x,y)=1$
 oe özvegyember fia A családjával (1,0,x,y,0,0,z) $\min(x,y)=1$
 oa özvegyasszony fia A családjával (0,1,x,y,0,0,z) $\min(x,y)=1$

B2 alcsoport (amikor a házas gyermek lány)

hp házaspár vejük A családjával (1,1,x,y,0,0,z) $\min(x,y)=1$
 oe özvegyember veje A családjával (1,0,x,y,0,0,z) $\min(x,y)=1$
 oa özvegyasszony veje A családjával (0,1,x,y,0,0,z) $\min(x,y)=1$

C típuscsoport (két egymásnak alá-fölérendelt mag, amikor a fölérendelt magban van nem házas is (u, ill. v))

C1 alcsoport (amikor a házas gyermek fiú)

hp házaspár házas fiuk A családjával $(1, 1, x, y, u, v, z)$ $\min(x, y)=1, \min(u, v)=1$
 öe özvegyember fia A családjával $(1, 0, x, y, u, v, z)$ $\min(x, y)=1, \min(u, v)=1$
 öa özvegyasszony fia A családjával $(0, 1, x, y, u, v, z)$ $\min(x, y)=1, \min(u, v)=1$

C2 alcsoport (amikor a házas gyermek lány)

hp házaspár vejük A családjával $(1, 1, x, y, u, v, z)$ $\min(x, y)=1, \min(u, v)=1$
 öe özvegyember veje A családjával $(1, 0, x, y, u, v, z)$ $\min(x, y)=1, \min(u, v)=1$
 öa özvegyasszony veje A családjával $(0, 1, x, y, u, v, z)$ $\min(x, y)=1, \min(u, v)=1$

D típuscsoport (hajadon/nőtlen rokonnal kiterjesztett **A** család)

leíróvektora: *(csfő, neje, gyermekek, hajadon/nőtlen rokon)*

D1 alcsoport (vérrokonnal kiterjesztett **A** család)

hp0 házaspár gyermek nélkül vérrokonnal $(1, 1, 0, u)$ $u > 0$
 hp házaspár gyermek(ek)kel vérrokonnal $(1, 1, x, u)$ $x > 0, u > 0$
 öe özvegyember gyermekeivel vérrokonnal $(1, 0, x, u)$ $x > 0, u > 0$
 öa özvegyasszony gyermekeivel vérrokonnal $(0, 1, x, u)$ $x > 0, u > 0$

D2 alcsoport (affiniális rokonnal kiterjesztett **A** család)

hp0 házaspár gyermek nélkül affin rokonnal $(1, 1, 0, u)$ $u > 0$
 hp házaspár gyermek(ek)kel affin rokonnal $(1, 1, x, u)$ $x > 0, u > 0$
 öe özvegyember gyermekeivel affin rokonnal $(1, 0, x, u)$ $x > 0, u > 0$
 öa özvegyasszony gyermekeivel affin rokonnal $(0, 1, x, u)$ $x > 0, u > 0$

E típuscsoport (két egymásnak mellérendelt családmag, azaz oldalági rokon **A** családok)

leíróvektora:

(csfő, neje, gyermekei, fítestvére/sógora, sógornője/nőtestvére, unokaöccsei/-hugai)

E1 alcsoport (fivérek **A** családjai)**E2** alcsoport (fivér és nővér **A** családjai)**E3** alcsoport (nővérek **A** családjai)**F** típuscsoport (egy családmag két alárendelt családmaggal)

leíróvektora:

(csfő, neje, házas gyermeke1, menyel/veje1, unokák1, házas gyermeke2, menyel2/veje2, unokák2, nem házas gyermekei)

F1 alcsoport (házaspár **A** családjakét fia **A** családdal)

F2 alcsoport (házaspár **A** családja fia és veje **A** családjával)

F3 alcsoport (házaspár **A** családja két veje **A** családjával)

G típuscsoport (két mellérendelt családmag egy alárendelt családmaggal)

leíróvektora:

(csfő, neje, házas gyermeke, menyé/veje, unokák, nem házas gyermekei, házas fivér/sógor, sógornő/házas nővér, unokaöccsök/-hugok, nem házas testvérek)

G1 alcsoport (fivérek **A** családja egy alárendelt **A** családdal)

G2 alcsoport (fivér és nővér **A** családjai egy alárendelt **A** családdal)

G3 alcsoport (nővérek **A** családjai egy alárendelt **A** családdal)

H típuscsoport (három egymás alá rendelt **A** családmag)

I típuscsoport (három egymás mellé rendelt **A** családmag)

X típuscsoport (több családmagot tartalmazó szerkezetek)

IRODALOMJEGYZÉK

- Andorka Rudolf 1977. A család és háztartás nagysága és összetétele 1800 körül két dél-dunántúli faluban (Alsónyékeden és Kölkeden). Kísérlet P. Laslett elemzési módszerek felhasználására. *Történeti Statisztikai Tanulmányok* 3. 215–236.
- Andorka Rudolf – Faragó Tamás 1984. Az iparosodás előtti (XVIII–XIX. századi) család- és háztartásszerkezet vizsgálata. *Agrártörténeti Szemle* (XXIV.) 402–437.
- Baross János 1905. *Részleges jelentés az OMGE által a magyar parasztbirtokok öröklési módjaira vonatkozólag elrendelt adatgyűjtés eredményeiről.* Bp., Uránia 46 p. (kézirat gyanánt)
- Berkner, Lutz K. 1972a The Stem Family and the Developmental Cycle of the Peasant Household: An Eighteenth-Century Austrian Example. *American Historical Review* (77.) 398–418.
- Berkner, Lutz K. 1972b Rural Family Organization in Europe: a Problem in Comparative History. In *Peasant Studies Newsletter* (I.) 145–156.
- Dányi Dezső 1977. Háztartás és család nagysága és struktúrája az iparosodás előtti Magyarországon. *Történeti Statisztikai Tanulmányok* 3. 5–104.
- Faragó Tamás 1977. Háztartásszerkezet és falusi társadalomfejlődés Magyarországon 1787–1828. *Történeti Statisztikai Tanulmányok* 3. 105–214.
- Faragó Tamás 1983. Háztartás, család, rokonság. Jegyzetek a legújabb család- és rokonságtudományi eredmények kapcsán. *Ethnographia* (XCIV.) 216–254.
- Faragó Tamás 1985. Paraszti háztartás- és munkaszervezet típusok Magyarországon a 18. század közepén. Pilis-Buda környéki birtokos paraszti háztartások 1745–1770 között. *Történeti Statisztikai Füzetek* 7. KSH 187 p.
- Gunda Béla 1934. Tárgyi néprajzi adatok Felső-Borsodból. *Néprajzi Értesítő* (XXVI.) 1–16.
- Kolle, Herdis 1995. *The Russian Post-Emancipation Household. Two villages in the Moscow Area.* (Master thesis of history, Department of History, University of Bergen, manuscript)
- Laslett, Peter (ed.) 1972. *Household and family in past time. Comparative studies in the size and structure of the domestic group over time.* Cambridge, University Press 623 p.
- Mattyasovszky Miklós 1904. *Törzsöröklési jog és törzsöröklési szokás.* Bp., Eggenberger-Könyvkereskedés
- Selmeczi Kovács Attila 1976. *Csűrös építkezések és gazdálkodás Észak-Magyarországon.* Debrecen, KLTE 164 p. (Műveltség és hagyomány XVIII.)

**PEASANT HOUSEHOLDS AND HOUSEHOLD-CYCLES
IN SZŐLŐSARDÓ IN THE SECOND HALF OF
THE 19TH CENTURY**

Summary

The study examines households in Szőlősardó, a village in Northern Hungary in the period 1850–1870. The analysis is based principally on written records of the censuses taken in 1850, 1857 and 1869, but it also incorporates data of the register of births, marriages and deaths, the procedure carried out in 1869/71 to separate and consolidate land holdings, the record of damages following a fire that destroyed a great part of the village in September 1869, and other sources containing data on the population, the production and consumption of households, and the assets of households.

A combined critical analysis of the various nominative sources made it possible to form a picture of the production and consumption units in all their variety, to distinguish them separately and explore their system of relationships. Numerous formations were identified according to the place of residence and the division or non-division of economic functions that could be linked to production and the farm.

However, in 1869 the majority of the 74 peasant households in the village (88 together with the local intelligentsia, tradesmen and village servants) were at the same time independent production units. In view of this, it was found necessary to distinguish the different levels of social and economic organisation in the terminology used. The term *household* is used to designate a community living under one roof, which was separate from other similar communities in use of space, the storage, portioning and consumption of goods acquired, and at least in part in the production of goods (the care of domestic animals, cultivation of kitchen gardens). The term *farm* is used for the compact units organised around the production functions. The primary factor determining the unity of farms is the common cultivation of ploughed land. The patron-client relationship between big landholders and cotter families, the occasional exchange work done by relatives and neighbours exceed the frames of the peasant economy. The basis of a common farming unit is always common ownership.

Since the author found the mixed criteria typology introduced by Laslett unsuitable for effective analysis of the household-cycles or identification of the essential features of processes, he elaborated a new system for the description of structures. In essence this is based on the numeric coding of the ideograms that have long been used for illustration. The purely structural information (the

kinship ties reflected in the ideogram) and information on the status of the household-head (elements generally highlighted by the use of colour in the ideograms) are separated in the descriptive system. In this way it was possible to identify structures which proved to be typical, such as a widow as a household-head that cannot be interpreted in Laslett's system. After surveying the household structures occurring more frequently and those consistently lacking in Szőlősardó, the study analyses the household-cycles. The three static cross-sections could be dynamised on the basis of the age of the household-heads and all married men. Figures III and IV show the age distribution in 1857 and 1869 of those bringing a wife into the parental family (subordinated in the extended family), those living in independent nuclear families, and family-heads of extended families. Through a comparison of all these and the static cross-sections the author was able to identify a distinctive ideal-type model in the 19th century history of Szőlősardó. The model can be called an ideal type in the sense that the community attempted to follow it as a norm and a system regulating inheritance, the passing on of wealth and the launching of young people in life. The relationship between this model and the real processes is one of probability rather than deterministic. An examination of seemingly atypical family histories deviating from the model shows that these departed from the community norm more as a consequence of an external (e.g. demographic) influence than as a result of their autonomous decisions.

Tables:

1. Comparative Table of Houses with Two Households (Wohnpartei), of Jointly Possessing Houses, and of the most Complex Households (Wohnpartei)

Household (Number of House, Wohnpartei); Heads of Wohnpartei (Name, Degree of Relationship -from above: Sister-in-Law, Cousin, Son-in-Law, Brother, Younger Brother, Younger Brother, Younger Brother, Uncle, Stepbrother, No Relative, Son-in-Law, Younger Brother, Younger Brother, No Relative, Younger Brother, Brothers, Brothers); Proportion of their Parcels/Occupation; Flat (Room, Pantry, Kitchen); Farm-Buildings (Shed, Stable, Barn); Granary (for Wheat, for Rye); Records of Damages by Fire (Wheat, Rye, Oat, Maize, Hay)

First Part: Houses with two Households

Second Part: Separation of Jointly Possessing Households Living on the Same Parcel but in Separate Houses

Third Part: Separation of Jointly Possessing Households Living on not Neighbouring Parcels

Fourth Part: The More Complex Households Registered as One Household (Wohnpartei)

2. *Distribution of Households by the Occupation of the Head of Household, 1869*
 Owners; Cotters (without Land); Servants in the Village or in the Manor; Artisans; Others; Total
3. *Distribution of Peasant Households by the Proportion of their Parcels, 1869*
 Households without Parcel; Propertied Households; Total; Propertied and without Parcel together
4. *Peasant Households in Szőlősardó by the Types of Description in 1850, 1857 and 1869*
 Types: Unmarried Brothers; Other Fraction of Family; Couple without Child; Widower, Widow, Couple with Children; Widower with Children; Widow with Children; Couple with one Married Son, Widower with one Married Son, Widow with one Married Son; Couple with one Son-in-Law; Widower with one Son-in-Law; Widow with one Son-in-Law; Couple with Unmarried Children and one Married Son; Widower with Unmarried Children and one Married Son; Widow with Unmarried Children and one Married Son; Couple with Unmarried Children and a Son-in-Law, Widower with Unmarried Children and a Son-in-Law, Widow with Unmarried Children and a Son-in-Law, Laterally Extended Family; Laterally Extended Family by Affinity; Two Brothers' Multiple Family; Multiple Family of a Brother and a Sister; Two Sisters' Multiple Family; Two Married Sons Living Together with their Parents; Married Son and Son-in-Law Living together with the Parents; Two Sons-in-Law Living together with the Parents, Brothers' Families Living together with the Family of One of their Married Sons; A Brother's and a Sister's Families Living together with the Family of One of their Married Sons; Two Sisters' Families Living together with the Family of One of their Married Sons; Other Multiple Family
5. *Distribution of Households in Szőlősardó by Type-Groups in 1850, 1857 and in 1869*
 Numbers and %
6. *Age Structure of Heads of Households in the Type A hp in 1850, 1857, 1869*
7. *Average Measure of Households in Type A hp by the Age Groups of Heads of Households*
8. *Average Measure of Households by Type-Groups*
9. *Average Age in the Most Characteristic Types of Heads of Households*
10. *Age Structure of Males, Married Males and Male Heads of Households*
 - a. *Frequency of Occurrences*
 - b. *Per Cent of Males in a Given Cohort*
 - c. *Per Cent of Married Males in a Given Cohort*
11. *Changes of the Phases of Household Cycles between 1850 and 1857*
12. *Changes of the Phases of Household Cycles between 1857 and 1869*
13. *Changes of the Phases of Household Cycles between 1850 and 1869*

Figures:

- I. Distribution of Peasant Households by the Proportion of their Parcels, 1869*
Number of Households; Proportion of the Parcels
- II. Mean Age at First Marriage in the 19th Century*
- III. Age Structure of Heads of Households of the Given Types in 1857*
- IV. Age Structure of Heads of Households of the Given Types in 1869*
- V. Age Structure of Males, Married Males and Male Heads of Households in 1869*
- VI. The Idealtypical Household Cycle and its Two Versions*
=> *Change of Phase with Change of Generation*
-> *Change of Phase without Change of Generation*

Note 19: *Absolute and Relative Frequency of the Types of Peasant Households in Szőlősardó According to the Laslett Classification in 1857*
Absolute and Relative Frequency of the Types of Peasant Households in Szőlősardó According to the Laslett Classification in 1869