

CSALÁD- ÉS HÁZTARTÁSCIKLUSOK VIZSGÁLATÁNAK EREDMÉNYEI A TÖRTÉNETI DEMOGRÁFIAI KUTATÁSOKBAN¹

POZSGAI PÉTER

A társadalmi reprodukció folyamata szélesebb értelemben magában foglalja azokat az intézményi mechanizmusokat, a szokásjogon alapuló cselekvést és normákat, amelyek azt szolgálják, hogy a társadalmat alkotó kisebb egységek fennmaradjanak és megújuljanak generációról generációra. Ennek a *generációs megújulásnak* az elsődleges színtere a család. Ezért is kiemelten fontos a társadalom azon alapegységének a hosszabb távú vizsgálata, amely a háztartás (ház-nép, háztartási csoport) magját, illetve részét – többcsaládos háztartás esetén – alkotja.² A hetvenes évekre bebizonyosodott, hogy a családok viselkedését csak akkor lehet megérteni, ha *folyamatként* fogjuk fel a családokat, és a *statikus* megközelítés helyett *dinamikus* vizsgálati módszerekre van szükség, amelyek a családok változását, illetve a változások irányát is képesek szemléltetni.

Egyre nyilvánvalóbbá vált, hogy az egyes kvantitatív források, mint pl. a népszámlálási adatfelvételek nagyjából csak statikus elemzésre adnak lehetőséget; a különböző statikus modellek és tipológiák azonban épp a családok és háztartások legfontosabb vonását voltak képtelenek megragadni: az állandó változást, azaz az *időtényezőt*. A hetvenes évektől, nem kis részben a Cambridge-i Kutatócsoportot³ ért heves támadások és éles kritikák nyomán egyre több olyan tanulmány jelent meg, amelyekben a háztartást mint folyamatot próbálták bemutatni, azaz a család és háztartás összetételének, az őket alkotó családmagok és az együtt élő rokonok számának időbeni változásából megpróbálták rekonstruálni azokat a társadalmi-gazdasági mozgatórugókat, amelyek a háztartások összetettebbé válása, esetleg több családmagot magában foglaló formációvá alakulása, majd fokozatos lebomlása – demográfiai események vagy kiscsaládok kiválása és önállósodása – mögött meghúzódnak. A családnak és a háztartásnak ez a dinamikus megközelítése jelentősen hozzájárult ahhoz, hogy a figyelem középpontjába kerüljenek az öröklési jogszokások és az öröklési gyakorlat, a háztartásfőiség és az idős háztartásfő visszavonulásának, azaz a birtokátadásnak, illetve a birtok felosztásának a kérdései.⁴ Továbbá megemlít-

¹ Az előadás írott változata az MTA TKI és az OTKA F 26359.sz. kutatás keretében készült, a dolgozat befejezését az Andorka Rudolf Tudományos Társaság ösztöndíja tette lehetővé.

² Brunner O. 1968. 103–127., Löfgren, O. 1974. 17–52., Gaunt, D. 1987. 121–141.

³ *Cambridge Group for the Study of Population and Social Structure*

⁴ Habakkuk, H. J. 1955. 1–12., Berkner, L. K. 1972. 398–418. és uő. 1976. 71–95.

hetők még olyan alapvető fontosságú vizsgálati szempontok, mint a háztartáson belüli hierarchia, a munkaszervezet, a házon/háztartáson kívüli rokoni együttműködés.

Család és családciklus

A háztartásszerkezeti kutatások felfutásának időszakában – a hatvanas évek végén és a hetvenes évek elején – a család és háztartás fogalmát sokszor túlzóan leegyszerűsítő módon, pusztán a népszámlálási adatfelvételi ívekből, az összeírók által elhatárolt egységekre hagyatkozva állapították meg.⁵ A Peter Laslett és munkatársai által kidolgozott és javasolt fogalmakra vonatkozó kritikájában Lutz Berkner éppen azt emelte ki, hogy így a *háztartás* voltaképpen magából a népszámlálási listából születik, mert Laslett a számlálóbiztosok tollvonásával elkülönített csoportokat tartotta egy háztartási egységnek, vagyis a házban együttélő csoportnak, míg családnak e csoport rokon tagjaiból álló együtttest definiálta.⁶ Kizárta a háztartásból azokat, akik külön laktak, jóllehet ugyanazon a belső telken éltek együtt, de különálló épületben, vagy azokat is, akik rokonok voltak, együtt étkeztek a háztartás többi tagjával, és esetleg a termelőmunkát is közösen végezték, de nem ugyanazon az udvaron laktak.⁷

A viszonylag régen keletkezett összeírásokban a *konjugális nukleáris családok* dominanciája szerinte azt bizonyította, hogy ez volt az uralkodó családforma már a 17–18. században is. A lasletti háztartástipológia – amely egyértelműen e hipotézisen alapul – nem alkalmas a háztartások dinamikus elemzésére, a családi életciklus egyes fázisainak, az eltérő időpontok különböző családi összetételének az érzékeltetésére, mert nem egy adott közösségre, településre vonatkozóan vetett össze több népszámlálási időmetszetet egymással, hanem különböző helyekről származó népességösszeírásokat hasonlított össze a háztartások átlagos nagysága alapján.⁸ A lasletti tipológián alapuló, tértől és időtől független „összehasonlító” vizsgálatok nem alkalmasak a különböző lokális csoportok, közösségek háztartásszerkezetének megbízható leírására, a háztar-

⁵ Több ország, így Anglia népszámlálási gyakorlatára is a listás népszámlálás volt a jellemző, ahol az egyes házakban és háztartásokban élő személyeket folytonosan sorolta fel az összeíró, s elválasztotta a különállónak tartott háztartásokat egymástól. Ausztriában és Magyarországon azonban a háztartási lajstrom (*Aufnahme Bogen, fölvételi ív*) honosodott meg és volt használatban az egyéni számlálólappal általános bevezetéséig (1880).

⁶ Berkner, L. K. 1975. 722.

⁷ A fiatal párral egy udvaron, de különálló épületben (*Stübl, Stube*) élő visszavonult szülőkre l. Berkner L. K. 1972. 402., Schlumbohm, J. 1994. 450. A máshol lakó (udvar, ház), de közösen étkező és gazdálkodó családtagokra magyar viszonylatban l. Fél E. 1944. 18.

⁸ Laslett, P. 1972. 28–32., Berkner, L. 1972. 398–418. A család- és háztartásciklusokra magyarországi viszonylatban Heilig B. 2000. 225–265. és Pozsgai P. 2000a. 166–224.

tás-fogalom valós tartalmának feltárására.⁹ A nyugat-európai kutatási eredmények bebizonyították, hogy a háztartás jelentése, a háztartás-szerveződés folyamata és iránya nem vonatkoztatható el az adott társadalmi feltételrendszertől (földesúri kötelmek, öröklés, nagykorúság, házasság, önálló háztartás alakítása stb.), nem lehet a környezetéből kiragadva értelmezni és kívülről ráerőltetett definíciókkal jellemezni.

A hatvanas évek közepén (1966) angolul is kiadták A. V. Csajanov klasszikus alapművét az orosz paraszti családi gazdaságokról. Bevallottan vagy elhallgatva, de ez a munka döntő impulzust adott nemcsak a háztartásszerkezeti kutatásoknak, de az általa bevezetett családi életciklus elméletének felelevenítésével a nyers kvantitatív elemzések kritikája is megszületett. Lutz K. Berkner – aki kritikáiban több súlyos csapást mért az egyoldalú kvantitatív elemzések szerzőire – kiemelten hivatkozik Csajanov munkájára e téren, és több más alapvető módszertani írás szerzője is fontosnak tartotta az „atyamester” megemléztetését.¹⁰

A. V. Csajanov: „a családi fejlődési ciklus elmélete”¹¹

A. V. Csajanov a parasztgazdaság szervezésére ható tényezők (a piac hatása, a megművelhető föld mennyisége, természetes termékenység stb.) közül legmeghatározóbbnak tartotta a családszerkezetet, amely döntően korlátozta a gazdasági tevékenység eredményességét és volumenét.¹² A parasztgazdaság munkaerejét nyilvánvalóan behatárolta a rendelkezésre álló munkaképes családtagok száma. A család fogalma alatt maguk a parasztok – a *zemsztvo*-statisztikát készítő statisztikusok tapasztalata alapján – azokat a személyeket értették, akik állandóan egy asztalnál, illetve egy tálból ettek.¹³

Csajanov elemzése és megállapításai úttörőek voltak a parasztcsalád nagyságára, a parasztcsaládok *fejlődési ciklusaira* vonatkozóan, amely tényezők szoros korrelációt mutattak a paraszti gazdálkodás eredményességével. Csajanov egy olyan demográfiai modellt dolgozott ki, amelyben a házasságkötéstől a nők termékenységi időszakának lezárulásáig számítva 26 éven keresztül vizsgálta a családon belüli termékenységet, s a családnagyság változását.¹⁴

⁹ Faragó T. 1985. 48–50. Faragó Tamás a Pilis-Buda környéki birtokos paraszti háztartások vizsgálatánál szembesült a Laslett–Hammel-féle tipológia korlátozott alkalmazhatóságával. Az említett tipológia alkalmatlanságának szemléltetését egy másik magyarországi régió, Torna megye településeinek a leírására lásd Heilig B. 2000. és Pozsgai P. 2000a.

¹⁰ Berkner, L. K. 1972. 414., Löfgren, O. 1974. 23.

¹¹ Pozsgai P. [1995] 1–11.

¹² Chayanov, A. V. 1966. 53.

¹³ Ez a „család” a magyar népszámlálási gyakorlatból (1784–87) is ismert *familia* rokona. (Pozsgai P. 1999.)

¹⁴ Csajanov a különböző *zemsztvo*-statisztikák alapján a házasulandó nők átlagos életkorát 20, míg a férfiakét 25 évnél vette, s ettől az életkortól kezdve a nők 45 éves koráig – szülőképes koruk végéig –

1. A családi fejlődési ciklus (Csajanov)

A család „életkora”	A házaspár életkora		A gyermekek életkora									A család lélek- száma	
	férj	feleség	1.	2.	3.	4.	5.	6.	7.	8.	9.		
1	25	20	0	–	–	–	–	–	–	–	–	–	2
2	26	21	1	–	–	–	–	–	–	–	–	–	3
3	27	22	2	–	–	–	–	–	–	–	–	–	3
4	28	23	3	–	–	–	–	–	–	–	–	–	3
5	29	24	4	1	–	–	–	–	–	–	–	–	4
6	30	25	5	2	–	–	–	–	–	–	–	–	4
7	31	26	6	3	–	–	–	–	–	–	–	–	4
8	32	27	7	4	1	–	–	–	–	–	–	–	5
9	33	28	8	5	2	–	–	–	–	–	–	–	5
10	34	29	9	6	3	–	–	–	–	–	–	–	5
11	35	30	10	7	4	1	–	–	–	–	–	–	6
12	36	31	11	8	5	2	–	–	–	–	–	–	6
13	37	32	12	9	6	3	–	–	–	–	–	–	6
14	38	33	13	10	7	4	1	–	–	–	–	–	7
15	39	34	14	11	8	5	2	–	–	–	–	–	7
16	40	35	15	12	9	6	3	–	–	–	–	–	7
17	41	36	16	13	10	7	4	1	–	–	–	–	8
18	42	37	17	14	11	8	5	2	–	–	–	–	8
19	43	38	18	15	12	9	6	3	–	–	–	–	8
20	44	39	19	16	13	10	7	4	1	–	–	–	9
21	45	40	20	17	14	11	8	5	2	–	–	–	9
22	46	41	21	18	15	12	9	6	3	–	–	–	9
23	47	42	22	19	16	13	10	7	4	1	–	–	10
24	48	43	23	20	17	14	11	8	5	2	–	–	10
25	49	44	24	21	18	15	12	9	6	3	–	–	10
26	50	45	25	22	19	16	13	10	7	4	1	–	11

Forrás: Chayanov, A. V. 1966. 57.

A családciklus különböző szakaszaiban a gazdálkodást döntően befolyásolta, hogy a családi gazdaságban volt-e már munkára fogható gyerek. A családciklus első tizennégy évében a *fogyasztó-dolgozó arány* egyre nő a fogyasztók javára – az újabb és újabb megszülető gyermekekkel –, így a munkát végző családtagokra egyre nagyobb teher hárul, a *munka-fogyasztási egyensúly*¹⁵ egyre alacsonyabb szinten jön létre, azaz az életszínvonal változatlan körülményeket feltételezve fokozatosan csökkenhet. Átlagosan a tizenötödik évben –

átlagosan három évnek vette azt az időszakot, amikor egy „túlélő” gyermek születik (aki nem hal meg csecsemőkorában és feltételezhetően megéli munkaképesé válását). Chayanov, A. V. 1966. 57.

¹⁵ A *munka-fogyasztási egyensúly* elmélete szerint a termelőmunka célja a parasztgazdaság alapvető szükségleteinek és a család munkaráfordításainak egyensúlyba hozatala volt. A munka-fogyasztás egyensúlyra való törekvés nem jelent feltétlenül tudatos kalkulációt, így a családi gazdaság általában a teljes évi bevételt próbálta maximalizálni, ellentétben a kapitalista vállalkozások természetével, ahol a nettó profit maximalizálása a cél.

Csajanov maga is hangsúlyozta azonban, hogy ez a váltás fokozatosan történik, nem egyik évről a másikra – belép a munkavégzők közé a még csak „félíg munkaképes” elsőszülött gyerek, így fokozatosan enyhül a fogyasztók által a családi gazdaságra nehezedő nyomás.¹⁶ A családi gazdaság hatékonyságának csúcspontját akkor éri el, amikor már a kisebb gyerekek közül többen is munkaképesé válnak¹⁷, az idősebbek pedig vagy még nem érték el a házasulandó kort, vagy mint fiatal házaspár továbbra is a családban maradnak, növelve a rendelkezésre álló munkászek (és egyben a fogyasztók) számát is.¹⁸ Csajanov hangsúlyozta, hogy az orosz paraszti családokra nem jellemző ugyan a nyugat-európai nukleáris jelleg, de a családciklus különböző szakaszaiban, pl. mint fiatal házaspár, vagy öreg házaspár jelen vannak a nagycsaládok mellett. Az átlagosan egy családra jutó családtagok száma azonban lényegesen magasabb, mint Nyugat-Európában. (A századforduló utáni Oroszországban általánosak voltak a többgenerációs családok, ahol a fiatal házaspár és gyermekeik mellett nagyon gyakran ott találjuk valamelyik házaspár szüleit, vagy a még nőtlent, illetve hajadon testvéreket.)

A zemsztvo-statisztikákban és Csajanov elemzéseiben a háztartások vagyoni helyzetét az adott évben a család által bevetett földterület nagyságával mérték. Több tízezer család (háztartás) vizsgálata alapján matematikai egyenletekkel és függvényekkel is kifejezték azt az összefüggést, amely a család fejlődési ciklusának egy adott stádiuma és a családtagok által megművelt földterület között fennállt. A parasztcsaládok tehát pusztán a termékenység „biológiai tényezője”, a halálozások vagy a migráció miatt alapvető társadalmi–vagyoni helyzetbeli változáson mehetek keresztül akár egy évtized leforgása alatt. A nagyobb létszámú családok, amelyek kezdetben nagyobb földterülettel rendelkezettek, ki voltak téve a földaprózódásnak a családtagok önállósulási törekvéseivel párhuzamosan. Azoknak a családoknak a vagyoni helyzete is megváltozott, ahol esetleg nem következtek be jelentősebb demográfiai változások az adott évtizedben. Így a parasztcsaládok „többirányú mobilitása” volt megfigyelhető a különböző életciklusnak megfelelő szakaszokban.¹⁹

¹⁶ Csajanov a zemsztvo-statisztikák alapján a bér munka, illetve a cselédkezés jelenlétét elhanyagolhatóan csekély arányban észlelte.

¹⁷ Természetesen életkori és nemi sajátosságainak megfelelő munkáról van szó.

¹⁸ Szusztér Júzi [Susztér Józsi] is ugyanezt fogalmazta meg Lükő Gábornak, amikor 1932–33-ban több hónapot Jugánban (észak–moldvai csángó település) töltött: Amíg a gyermekei kicsik csak nagyon nehezen tudnak megélni, de ha majd felnőnek, akkor ahogy mondta „*nagy bojár leszek, még primár is lehetek!*” [primár= falubíró vö. *iudex primarius*; a bojár szó eredeti (török) jelentése *boi eri* ‘gazdag ember’]. Lükő G. szóbeli közlése.

¹⁹ Gatrell, P. 1986. 46., Shanin, T. 1972. 72–74.

A háztartási ciklus kutatása és a főbb eredmények

Berkner és Löfgren a nyugat-európai és a skandináv források alapján a szolgák és cselédek fő funkcióját a paraszti háztartásokban a családciklus kezdeti fázisa relatív munkaerőhiányának pótlásában látják.²⁰ Oroszországban, ahol a szolgaság szerepe elhanyagolható volt a paraszti üzemben, a stabilitást a paraszti gazdaság méretének megváltoztatásával lehetett fenntartani. Ausztriában azonban a földbirtok túlnyomórészt oszthatatlan egységet jelentett, így a háztartásban idegen munkaerő felfogadásával biztosíthatták az egyensúlyt. Itt is igazolódott az, amit a magyar kutatások is alátámasztanak, hogy a gazdagabb parasztek a családi életciklus „munkaerőhiányos” időszakában nagyobb arányban vették igénybe a szolgák munkaerejét.

A háztartás fejlődési ciklusában a kutatási eredmények alapján a következő főbb fázisokat különíthetjük el:

1. A bővülés vagy kiterjedés időszaka, amely a házasságtól tart az utolsó gyermek megszületéséig (itt az egyedüli korlát a női termékenység). Ez azt az időszakot jelenti, amíg a szülők összes utóda gazdaságilag és jogilag a szülőktől függ.
2. A szétválás, ill. másodlagos családmagokkal való kiegészülés időszaka, amely gyakran legalábbis részben átfedi az első fázis időszakát: ez általában a legidősebb gyermek házasságát jelenti. Nyugat-Európában ez vagy a birtokátadással (generációváltás a háztartásfőségben), vagy a háztartásból való kiválással és önálló háztartás alapításával (több helyen a házasság előfeltétele) járt együtt. Kelet- és Közép-Kelet-Európában, ahol a törzsöröklés csak ritkán fordult elő (bár Nyugat-Európában sem volt kizárólagos forma), nagyon sokszínű változatai léteztek a birtokmegosztásnak és a nagycsaládos vagyonszövetség közös gazdálkodásának (zadruga); sok helyen éppen a fiú utódok között egyenlően osztó öröklési gyakorlat miatt tartósnak bizonyultak a törzscsaládos és egyéb összetett háztartások.²¹ Európának e középső, keleti és délkeleti – a német szokásjogtól és a *Code Napoleontól* kevéssé érintett – területein tehát nemhogy nem került át automatikusan a fiatalabb pár kezébe a háztartás vezetése, hanem még a gazda halála után is többnyire az özvegyasszony „felügyelte” a gazdálkodást és rendelkezett a *gazda jogaival*, sok helyen még akkor is, ha egyik fia már megházasodott. A házasság utáni patrilokális megtelepedés általánosnak mondható, de a *vőnek ál-*

²⁰ Berkner, L. K. 1972. 413–415., Löfgren, O. 1974. 23–26.

²¹ Közép-Európa határa öröklési jogszokás szempontjából Csehország, Szilézia és Morvaország északi és nyugati területei, amelyek még Németország keleti felének törzsöröklési (*Anerberecht*) szokásjogát követték. (Habakkuk, H. J. 1955. 9.)

lás, mint családi stratégia egyes területeken szintén nem játszott elhanyagolható szerepet.²²

A magyarországi kutatási előzményekről²³

A magyarországi paraszti háztartások és a jobbágyparaszti termelőüzem vizsgálata az ötvenes években kezdődött az MTA Történettudományi Intézetében 1955-ben létrehozott agrártörténeti munkacsoport kutatásaival. A munkacsoport elsődleges célkitűzése a paraszti termelőüzem és áruterelés tanulmányozása volt az örökös jobbágyság korszakában.²⁴ Veress Éva paraszti munkaszervezetre irányuló vizsgálatai közben jutott el a paraszti gazdaság és háztartás, a jobbágyi termelőüzem fogalmi tisztázásának kérdéséhez. A 16–17. századra nem álltak rendelkezésre a paraszti háztartásokról készült részletes kimutatások, ezért az adóztatás céljából készült összeírások közül az urbáriumok és a dézsmajegyzékek összehasonlító elemzésével kívánta a paraszti munkaszervezetet vizsgálni. Veress a különböző időpontokból származó urbáriumok és dézsmajegyzékek névanyagát egyrészt a jobbágycsaládok településen belüli topográfiai elhelyezkedésének feltárására, másrészt a jobbágyháztartások összetételének vizsgálatára használta fel.²⁵

A dézsmajegyzékekben szereplő adózók gyakorta hiányoztak az urbáriumokból, és a dézsmajegyzékek névsorában az urbáriumból már ismert telkesjobbágyok között voltak felsorolva. Több esetben a szomszédos telkesgazda családnevét viselték, tehát annak telkén lakó rokonok vagy a névazonosság hiányában affinális rokonok, házatlan zsellérek, cselédek, szolgák lehettek Veress szerint.

Veress Éva a parasztcsaládot az együtt termelő és fogyasztó rokonok gazdasági szervezetének tekintette, amelyet a „rokonság más csoportjaitól elsősorban gazdasági különállása választ el.”²⁶ A Perényi-birtok falvainak részletes elemzése alapján a jobbágyháztartások négy fő típusát különböztette meg: 1. Közös telekbirtok, de az egyes családtagok²⁷ külön dézsmatartozással összeírva.

²² Európát a házassági életkor, a fiatal pár önállósodása tekintetében kettéosztó Szentpétervár–Trieszt tengelyről és két nagy terület házassági mintáinak jellemzőiről I. Hajnal, J. 1965. 101–143.

²³ Pozsgai P. 1999.

²⁴ Makkai L. 1966. 7–8.

²⁵ A felvételi egység eltérő a dézsmajegyzékek és az urbáriumok esetében. A dézsmakivetés alapja a személyi tulajdont képező adóköteles termény, termék, jószág (gabona, bor, bárány, sertés stb.), tekintet nélkül a termelés üzemszervezetére, az urbáriumok felvételi egysége viszont ekkor a jobbágyok használatában lévő telekrész volt, tekintet nélkül arra, hogy hányan lakták, hogyan gazdálkodtak vele, milyen módon teljesítették adóját.

²⁶ „Zárt egységgé éppen a gazdasági közösség teszi, létszámát pedig – a közösségben élő rokonság kiterjedését – az együttélés mindenkori gazdaságossága szabályozza.” Veress É. 1966. 367.

²⁷ Itt nyilván a kiscsaládok részben elkülönülő háztartásairól van szó (külön kenyéren élés), amelyeket e kiscsaládok fejei jelenítenek meg a dézsmajegyzékekben. Lásd még Bakács I. 1957. 62.

2. Közös telekbirtok, de a háznépben belül nincs elkülönült háztartásokra utaló jel, az együtt élő közösség kifelé zárt egységet mutat. 3. Létalapja nem az agrártermelő-üzem [telek], tagjai a jobbágyparaszti áruterelésben önállóan vagy egyáltalán nem vesznek részt, vagy csak alkalmilag, időlegesen. 4. Elsősorban a termelőeszközök fogyatékosága miatt „ketten-hárman” összefogó fél- vagy negyedtelkes jobbágyok.

Veress az első két változatot tekintette az áruterelő paraszti közép- és nagygazdaságokra jellemzőnek, amelyeknek közös vonása volt a „famiális” jelleg, de amelyek között szerinte a „famiaritáson alapuló jobbágyparaszti háztartás történeti fejlődése szempontjából” különbséget kell tenni.

„Az elkülönülés sokszor fokozatos; utolsó állomása a családi telekrész szabályszerű felosztása, mellyel a gazdasági közösség alapja, a közös fundus, külsőség és szolgáltatás is megszűnik. A család, mint gazdasági egység voltaképpen ekkor bomlik fel.²⁸” Veress tehát felismerte a jobbágyháztartások fejlődési szakaszait, a jobbágycsalád létrejöttét, növekedését, több családmagot magában foglaló összetettebb családformává alakulását és fokozatos „lebomlását”, ciklikusságát akkor még az addigi eredmények és a csekély összehasonlítható adat miatt sem jeleníthette meg magyarázatában. A család- és háztartásciklusra irányuló kutatási eredmények alapján azt valószínűsíthetjük, hogy a történeti fejlődés különböző fokozatai helyett sok esetben pusztán az adott családok fejlődésének különböző fázisairól beszélhetünk az 1. és a 2. típus esetében is.

A családok fejlődési szakaszainak, a családciklusoknak a figyelembevételével ugyanis könnyebben érthetővé válik a jobbágyháztartások sokszínűsége egy adott időpontban és vagyoni helyzetük ingadozása két időpont között. Az urbáriumok és dézsmajegyzékek vizsgálatából ugyanis kiderül, hogy a férfi adózó háztartásfő halála után sokszor özvegye „tűnik fel” először – többnyire csak a dézsmajegyzékeken –, majd több esetben az elhunyt háztartásfővel azonos családnevet viselő férfi adózó(k). Az utóbbiak nyilván az elhunyt háztartásfő feltehetően házas fiai, esetleg testvérei.²⁹ A 2. típusra jellemző lehetett, pl. amikor a telkes jobbágy *gazda* feleségével, nem házas és esetleg házas gyermekeivel (és egyéb a gazdálkodásban részt vevő nem rokon személlyel) élt együtt egy kenyéren. Ez lehetett tartós, a generációk váltakozásától független formáció (nagycsaládi vagyonszövetség) és lehetett átmeneti. A gazda házas gyermekei ugyanis idővel *külön kenyérré is mehettek*, ami nem feltétlenül vezetett a telekközösség bomlásához, de ekkor a dézsmajegyzékekben már többnyire *fejenként* is szerepeltek. (1. típus) A gazda halálával a gazdasági elkülönülés általában növekedhetett, de még ekkor is sok esetben osztatlan telken gazdálkodtak a testvérek tovább. A dézsmajegyzékekben ekkor az özvegy mellett (házas) fiait is feltüntették.³⁰

²⁸ Veress É. 1966. 368.

²⁹ A testvérek osztatlan telken való közös gazdálkodása többnyire kiolvasható az urbáriumokból.

³⁰ Lásd Veress Éva tanulmányának függelékében szereplő adatokat. Veress É. 1966. 376–426.

A *jogi viszonyoknak* – a telkes jobbágy-státusnak – nyilván *meghatározó* szerepe volt. De feltehető, hogy amennyiben a jobbágygazda fiai közösen örökölték az egész-, fél- vagy negyedhelyes jobbágytelket, akkor még az apa életében kialakulhatott az együtt élő, közösen termelő és fogyasztó összetettebb családképlet.³¹ A családciklus korábbi szakaszában azonban, amikor a gazda fiai esetleg még gyermekek voltak, és munkaerőhiány lehetett a jellemző, a háztartás szükségszerűen egészülhetett ki akár nagyobb létszámú idegen munkaerővel is. Az apa és az özvegy halála után a házas fiútestvérek továbbra is maradhattak *telekközösségben*, amely azonban már a termelőmunka részbeni elkülönülésével (külön dézsma) és a fogyasztás akár teljes elkülönülésével is együtt járhatott (külön kenyéren élés).³²

A jobbágytelek tartozékainak, a házhelynek és a külsőségeknek a szétválása lehetővé tette, hogy a jobbágyok mindig az adott körülményeiknek megfelelő nagyságú úrbéres telekbirtokot fogjanak föl.³³ Ez nagyon jelentős mértékben megnövelte a jobbágyparaszti háztartások alkalmazkodóképességét a mindenkori körülményeikhez.³⁴ A családciklusnak abban a szakaszában, amikor éppen nem volt elegendő munkaerő egy egésztelek külsőségeinek a megművelésére, a gazda idegen munkaerőt (szolgákat ill. zsellércsaládokat) is igénybe vehetett, különösen akkor, ha kedvezőek voltak a terméskilátások és/vagy az értékesítési lehetőségek. Ellenkező esetben elhagyták az egész telek jogát és csak fél vagy negyedtelket vettek az adott időszakban művelés alá – földesúri terheiket könnyítendő –, vagy egyéb „stratégiákhoz” folyamodtak az uradalom kijátszására.³⁵

A jobbágyháztartások összetételének a családciklus fázisainak megfelelő változásával részben tehát magyarázatot lehet adni az urbáriumok és dézsma-jegyzékek adatainak időbeli változására. A Veress Éva által vizsgált időszakban és területen a paraszti *familia* rendszerét túlnyomórészt csak a rokonok együttélése alapján lehetett kimutatni. A telkesjobbágyok gazdaságában alkalmazott idegen munkaerőt (cselédeket, szolgákat) – mivel nem adóztak külön – többnyire csak valószínűsíteni lehetett. Ugyanígy megfoghatatlannak bizonyultak a családok szolgák, házatlan zsellér családok, akik betagozódtak a jobbágygazda *familiájába* és a máshol lakó, de időszakonként, vagy akár rendszeresen munkaerejükkel a jobbágygazdaság rendelkezésére álló zsellércsaládok.

³¹ A jobbágyok „ösi” és „szerzett örökségére”, hagyományozási jogára l. Varga J. 1969. 480–483.

³² Pozsgai P. 1999.

³³ Veress É. 1966. 348.

³⁴ A jobbágy és a zsellércsaládok gazdálkodási „mozgásterét” nagyon jelentős mértékben növelte a telki állományon kívül a pusztatelkek művelése, avagy a „pusztára szállás” lehetősége. Lásd Buza J. 1978. 269–271.

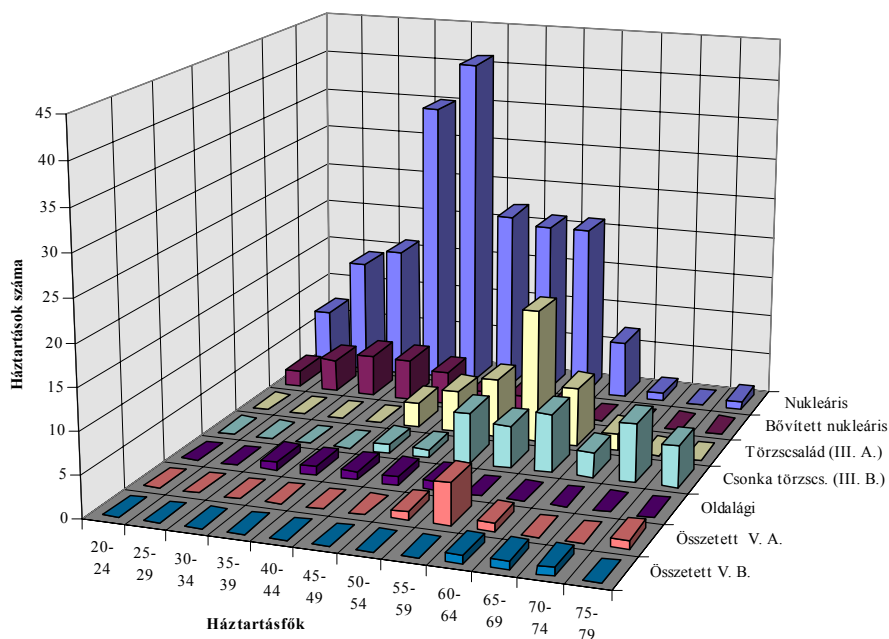
³⁵ Veress É. 1966. 354.

A Torna megyei kutatások eredményei

Egy magyarországi régió, a történeti Torna megye család- és háztartásszerkezeti elemzését az 1857. és 1869. évi nominális népszámlálási lajstromok, és részben az 1850. évi népszámlálás helységi áttekintései tették lehetővé. A három népszámlálás eltérő adatfelvételi rendszere és minősége lokális szinten korrigálható, és adataik kontrollforrások bevonásával helyesbíthetőek.³⁶ Nagy előnye e forrásoknak, hogy a teljes népességre kiterjednek, és a viszonylag közeli időpontok különösen alkalmasak arra, hogy bevilágítsanak a család- és háztartásszerveződés egyes fázisain keresztül a háztartások ciklikus változásának folyamatába.

Az I. ábrán látható oszlopdiaagram öt Torna megyei település birtokos paraszti háztartásfőinek korcsoportonkénti bontásában szemlélteti az életkor és a háztartástípus összefüggéseit. A diagram elkészítéséhez az összeírók által elkülönített háztartási egységeket, az ún. lakófélháztartásokat vettem alapul, mert a megyei összehasonlításban nem állt minden településre nézve rendelkezésre olyan forráscsoport, amellyel az összeírók fogalomhasználata, a háztartási egységek elkülönítésének megalapozottsága kontrollálható lett volna. A családi életciklus egyes fázisai így is jól kivehetőek. A 20–24 év közötti háztartásfőknél a családalapítás után a nukleáris családok dominanciája figyelhető meg, jóllehet a diagramon rejtve maradnak azok a fiatal párok, akik házasságukat egy törzscsalád keretei között kezdték meg. (Itt ugyanis csak a háztartásfő, a tulajdonos apa életkorának megfelelő törzscsaládforma látható, de természetesen itt minden esetben egy fiatal pár jelenlétével is számolnunk kell.) A nukleáris családok élén álló háztartásfők aránya a 35–44 év közötti életszakaszban a legmagasabb, párhuzamosan a törzscsaládok, ill. a bővített formák lebomlásával (az idős háztartásfők és az özvegyasszonyok halálával). A csonka törzscsalád (III. B.) és az olyan összetett család, amelynek élén özvegy állt (V. B.) bizonyítják, hogy az özvegy szülők – különösen a birtokos paraszti háztartásoknál – házastársuk halála, illetve gyermekeik házassága után sem vonultak vissza a háztartás éléről.

³⁶ A források bemutatását és kritikai értékelést lásd Pozsgai P. 2000a. 166–224. és uő. 2000b. 23–42.

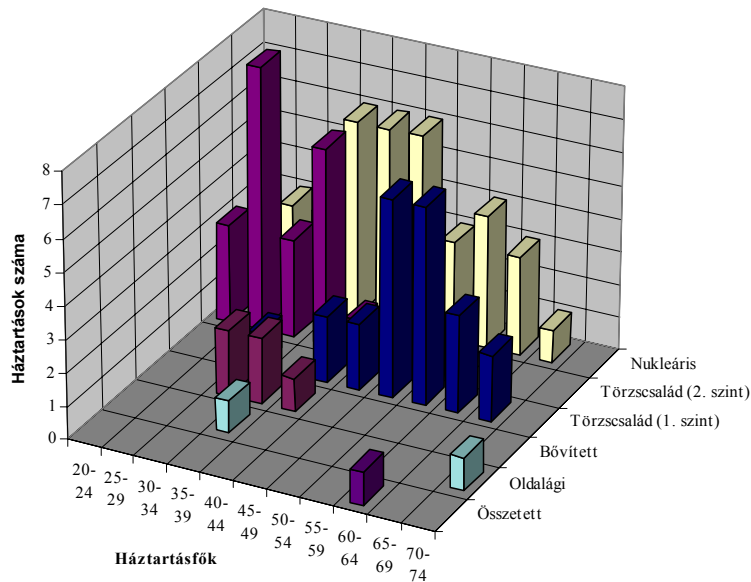


I. Birtokos paraszti háztartások életciklusa Torna vármegyében, 1869
(lakófélháztartások)

Forrás: Pozsgai P. 2000a. 193.

A törzscsalád-fázis, a szülő-házis gyermek együttélés számaránya a 40–44 év közötti háztartásfőktől kezd szemmel láthatóan emelkedni, különösen jól kivehető ez a II. ábrán, ahol a törzscsaládok háztartásfőin kívül feltüntettem azokat a „másodlagos családmagokat” is, akik e törzscsalád-háztartások részét képezték (Törzscsalád „2. szintje”). A II. ábrában szereplő mezővárosi háztartások már nem az összeíró által elkülönített lakófelek, hanem több forrás segítségével rekonstruált háztartások.³⁷ Az ábra alapján már könnyen elképzelhető, hogy a családciklus folyamán majd mindegyik háztartás „keresztül ment” a törzscsalád, ill. az összetettebb családforma valamelyik típusának megfelelő „éle szakaszon”, jóllehet az egy időpontban készült dinamizált metszet ennek csak érzékeltetésére alkalmas.

³⁷ A háztartások rekonstrukciójának lehetőségéről és módszereiről I. Pozsgai P. 2000a. ill. Heilig 2000.



II. Birtokos paraszti háztartások életciklusa Torna mezővárosban, 1869 (rekonstruált háztartások)

Forrás: Pozsgai P. 2000a. 202.

A Torna megyei kutatás eddigi eredményei alapján már megfogalmazhatók konklúziók is, közvetlen összefüggésben a családok ciklikus változásával, amelyek magyarázatul is szolgálhatnak a család- és háztartásciklus alakulására nézve.

- a) A Torna megyei településeken – és feltehetően a magyar szokásjoggal élő törzsökös magyar etnikumú területek zömében – a tulajdonos apa életében nem vonult vissza a háztartás éléről.³⁸ A háztartásfő tehát szorosan egybefonódott a tulajdonosi státussal. Az apa életében történő tulajdonátadás és birtokmegosztás nagyon ritka jelenség lehetett a 19. század végéig, még ha a birtok egy része vagy egésze haszonélvezetének átadása nem zárható is mindig ki.³⁹ A visszavonulásnak és a birtokátadásnak a nyugat-európai mintájú jogszokása nem alakult ki, és ez

³⁸ Az egyes etnikai csoportok eltérő viselkedésére és mintáira e téren I. Faragó T. 1996. 245.

³⁹ A háztartás és a „termelési üzem” kettéválásáról, ill. a törzscsaládot alkotó kiscsaládok „életközösségéről”: Tárkány Szűcs E. 1981. 434–435.

nyilván szoros összefüggésben volt a helyi öröklési jogszokással és gyakorlattal.⁴⁰

- b) A birtokos paraszti családoknál a férfi háztartásfő halála után többnyire özvegye vette át a háztartás irányítását és gyakorolta a tulajdonosi jogokat. Nagyon sokszor az özvegy fia, ill. lánya házassága után is megmaradt ebben a státuszban (sokszor egészen addig, amíg még házасulatlan gyermek is élt a háztartásban). Az özvegyasszony *gazdasága*, ill. háztartásfősége azonban nem írható le a Peter Laslett nevéhez kapcsolt tipológiával, hisz a különbség az özvegyasszonnyal „fölfelé kiterjesztett” családmag és az özvegyasszony- háztartásfő „fennhatósága” alatt élő fiatal pár között nyilvánvaló.⁴¹ A lasletti rendszer azonban – bár széleskörű összehasonlító vizsgálatokra lett kidolgozva – az „egyszerű családok háztartásoknál” összetettebb formációknál kizárja annak a lehetőségét, hogy „özvegyasszony álljon” a háztartás élén, így alkalmatlan több nyugat- és közép-európai régió tényleges család- és háztartásszerkezetének leírására.⁴²
- c) Mindebből következik, hogy a nyugat-európai társadalomszerkezet, s azon belül is elsősorban az angol törzsöröklésen alapuló és a kiscsaládok önállósodása magas fokának figyelembevételével kidolgozott háztartás-tipológia csak korlátozott mértékben, jelentős torzítással alkalmazható azokon a területeken, ahol az öröklési és tulajdonátadási gyakorlat lényegesen eltért az angolszász és a nyugat-európai hagyománytól. A magyar szokásjog – amely a fiú utódok közötti egyenlő „osztályban” nyilvánult meg – ugyanis még a 19. század második felében is jelentős ható tényező volt. (Bár több stratégia is létezett annak elkerülésére, hogy mindegyik fiúörökös egyformán részesedjen az örökségben.) Ez az „osztó öröklés” azonban nem párosult a háztartásfő háztartás éléről való „visszavonulásának” intézményével, így a törzsökös magyarlakta területeken nagyon sajátos, a nyugat-európaiktól jórészt eltérő háztartásszerveződést eredményezett, amely a családé és háztartásciklus szakaszaiban, az összetettebb háztartások gyakoriságában is tükröződik. A tulajdonos apa és fia(i) közötti kapcsolat erősen hierarchikus jellegű volt, hisz a fiú utódok legfőbb földszerzési lehetősége az öröklés, az atyai juss volt, ezért a családi gazdaságban való szerepvállalás jelentős kényszerítő erővel bírt. Ez a kötelék az összetettebb háztartásokban, és

⁴⁰ A háztartásfő „visszavonulására” (*retirement, Ausgedinge*) az észak- és közép-európai területeken jó áttekintést ad Gaunt, D. 1983. 249–279. Ausztriára Held, Th. 1982. 227–254., Csehországra vonatkozóan Zeitlhofer, H. 1998. 1–20. ill. Faragó T. 1996. 245–246. Az öröklési rendszerekről és jogszokásokról áttekintően l. Habakkuk i.m.

⁴¹ A problémát magyarországi viszonylatban felvetette Andorka R.–Faragó T. 1984. 414. 20. lábjegyzet.

⁴² Laslett, P. 1972. 28–32.

különösen a törzscsalád forma gyakoriságában mutatkozott meg a családciklus folyamán.

IRODALOM

- Andorka Rudolf – Faragó Tamás 1984. Az iparosodás előtti (XVIII–XIX. századi) család- és háztartásszerkezet vizsgálata. *Agrártörténeti Szemle* XXVI. 3–4. sz. 403–437.
- Bakács István 1957. A dicális összeírások. In Kovacsics József (szerk.) *A történeti statisztika forrásai*. Budapest, 1957. 51–81.
- Berkner, L. K. 1972. The stem family and the developmental cycle of the peasant household: An eighteenth-century Austrian example. *The American Historical Review* 77. 398–418.
- Berkner, L. K. 1975. The Use and Misuse of Census Data for the Historical Analysis of Family Structure. *Journal of Interdisciplinary History* V. 4. sz. 721–738.
- Berkner, L. K. 1976. Inheritance, land tenure and peasant family structure: a German regional comparison. In J. Goody, J. Thirsk, E. P. Thompson (szerk.) *Family and Inheritance. Rural Society in Western Europe, 1200–1800*. Cambridge, 71–95.
- Brunner, Otto 1968. Das „ganze Haus“ und die alteuropäische Ökonomik. In Brunner, Otto *Neue Wege der Verfassungs- und Sozialgeschichte*. Göttingen, 103–127.
- Buza János 1978. Mezőgazdaság és parasztság a török korban. In Söptei István (szerk.) *Sárvár monográfiája*. Szombathely, 243–304.
- Chayanov, A. V. 1966 (1925). *Peasant Farm Organization*. D. Thorner, B. Kerblay, R. E. F. Smith. Homewood, Illinois.
- Faragó Tamás 1985. *Paraszti háztartás- és munkaszervezet-típusok Magyarországon a 18. század közepén*. Budapest.
- Faragó Tamás 1996. Rokonsági viszonyok a magyarországi falvakban a 18. században. *Demográfia* XXXIX. évf. 4. sz. 241–262.
- Fél Edit 1944. Egy kisalföldi nagycsalád társadalom-gazdasági vázlata. *Kisalföldi Közlemények* I. 3. sz. 3–24. p.
- Gattrell, Peter 1986. Historians and Peasants: Studies of Medieval English Society in a Russian Context. *Past and Present*, 96.
- Gaunt, David 1983. The property and kin relationship of retired farmers in northern and central Europe. In Wall, R. (szerk.) *Family Forms in Historic Europe*. Cambridge, 249–279.
- Gaunt, David 1987. Rural Household Organization and Inheritance in Northern Europe. *Journal of Family History* 12. 121–141.
- Habakkuk, H.J. 1955. Family structure and economic change in nineteenth-century Europe. *The Journal of Economic History*, XV, 1–12.
- Hajnal, John 1965. European marriage patterns in perspective. In Glass, D.V. – Eversley, D.E.C. (szerk.) *Population in history. Essays in historical demography*. London, 101–143.
- Heilig Balázs 2000. Paraszti háztartások és háztartásciklusok Szőlőszárdon a 19. század második felében. In Faragó T. – Óri P. (szerk.) *Történeti Demográfiai Évkönyv*. Budapest, 225–265.
- Held, Thomas 1982. Rural Retirement Arrangements in Seventeenth- to Nineteenth-Century Austria: A Cross-Community Analysis. *Journal of Family History* VII. 227–254.
- Laslett, Peter és Wall, R. (szerk.) 1972. *Household and Family in Past Time*. Cambridge. [Magyarul: A család és a háztartás: történeti megközelítések. *Világtörténet* (1979). 4. sz. 6–37. p.]

- Löfgren, O. 1974. Family and household among Scandinavian peasants: an exploratory essay. *Ethnologia Scandinavica*, 17–52.
- Makkai László 1966. Bevezetés. In uő. (szerk.) *Jobbágytelek és parasztgazdaság az örökös jobbágyság kialakulásának korszakában*. Budapest.
- Pozsgai Péter 1995. A. V. Csajanov elméletének alapjai a paraszti családi gazdaságról *Kézirat*. Budapest, 1–11.
- Pozsgai Péter 1999. Familia – Lakófél – Háztartás. In: A Hajnal István Kör Társadalomtörténeti Egyesület „*Mikrotörténelem: vívmányok és korlátok*” c. konferenciáján (Miskolc, 1999. aug. 27–28.) elhangzott előadás írott változata. 1–17. (Megjelenés alatt.)
- Pozsgai Péter 2000a. Család, háztartás és tulajdon Torna vármegyében a 19. század második felében. In Faragó T. – Öri P. (szerk.) *Történeti Demográfiai Évkönyv*. Budapest, 166–224.
- Pozsgai Péter 2000b. Kézművesek és kézművescsaládok Tornán a 19. században I. Az iparosok személyi körének meghatározása. *Korall* 2. 23–42.
- Schlumbohm, Jürgen 1994. *Lebensläufe, Familien, Höfe. Die Bauern und Heuerleute des Osnabrückischen Kirchspiels Belm in proto-industrieller Zeit, 1650–1860*. Göttingen.
- Shanin, T. 1972. *The Awkward Class: Political Sociology of Peasantry in Developing Society*. Oxford.
- Tárkány Szücs Ernő 1981. *Magyar jogi népszokások*. Budapest.
- Varga János 1969. *Jobbágyrendszer a magyarországi feudalizmus kései századaiban 1556–1767*. Budapest.
- Veress Éva 1966. Háztartás, telek és termelés viszonya hegyaljai és bodroghközi jobbágyfalvakban a XVI. sz. derekán. In Makkai László (szerk.) *Jobbágytelek és parasztgazdaság az örökös jobbágyság kialakulásának korszakában*. Budapest.
- Zeitlhofer, Hermann 1998. The Various Functions of the *Ausgedinge* (Retirement) in Southern Bohemia in the Early Modern Period. A *Family Strategies in Western and non-Western History* c. ESTER Szemináriumra benyújtott dolgozat. Luxemburg, 1–20.

RESULTS OF THE STUDY ON FAMILY AND HOUSEHOLD LIFE-CYCLES IN THE HISTORICAL DEMOGRAPHIC RESEARCH

Summary

The author argues the importance of involvement of the life-cycle analysis in the family and household research. From the 1970s onward more and more publications have been published in which the family was shown as a process. Due to the critiques addressed to the *Cambridge Group for the Study of Population and Social Structure* because of its rigid quantitative approach and the uncritical use of various census lists an increasing number of significant scholars set up to use the *time factor* as a crucial part of the analysis. The prosperity of the life-cycle and later the life-course studies based to a large extent on publishing the English translation of the *Peasant Farm Organisation*, the basic work of the Russian economist A. V. Chayanov on the peasant form of production and theory of family developmental cycle. Berkner and other scholars utilised Chayanov's early (1925) results and methods, especially dynamising the static cross-sections of quantitative archive sources by dividing the household heads for age cohorts. In Russia hiring servants were not characteristic for the family farm, here the stability was achieved by expanding or decreasing the size of the plot. In Austria, however, where the land was dominantly impartible, the stability or the equilibrium of work and consumption could be achieved by hiring servants.

After describing the main phases of the family/household/ life-cycle and differences between the western and eastern (central-east) pattern of household formation and inheritance practice the author summarised the Hungarian research antecedents in the topic. The first important step was taken in the mid-1950s when the research group of agrarian history was established. A member of the group, Éva Veress differentiated four main types of villein-households. A special kind of peasant familiarity was characteristic for the first two of them. Veress regarded these first two types as historical stages of peasant family development. By analysing her feudal taxation lists with more scrutiny it can, however be perceived that in most cases there are not so much the historical stages of the peasant family likely as the different phases of life-cycle of various families.

In the last part the author concludes the findings of his own research region, the county of Torna in north-eastern Hungary. By examining the household structure and the life-cycles of the landed peasant families the author concludes that the census registers can be used for household reconstruction to only a

limited extent. The inheritance practice and customary law applying to property transfer and retirement were the decisive factors determining the manner and time of acquiring property in the region.

The central significance of complex households and especially of the stem family form in the household cycles of land-owning peasants was directly related to the prevailing inheritance practice whereby male successors generally received equal shares. Female offsprings generally received a smaller share (equivalent to the dowry portion). Patrilocal residence was the general practice after marriage.

Division of the property among the successors generally took place only after the death of the owner and household head 'gazda' (master, owner, farmer). After the owner's death, management of the household was generally taken over by the widow even if she lived together with a married offspring, generally, as long as unmarried children were present.

Table:

I. The Family Developmental Cycle (based on Chayanov)

Age of the family; Age of the couple: husband, wife; age of the children; number of the member of the family

Figures:

I. Life-cycle of Propertied Peasant Households in Torna County, 1869 (based on Co-resident Parties=Wohnpartei-households)

Number of Households; Age Groups of Heads of Households, Types of Households (Upwards from Below: Multiple Family Households V.B., Multiple Family Households V.A., Laterally Extended Family Households, Incomplete Stem Family Households III.B., Stem Family Households III.A., Extended Family Households, Simple Family Households)

II. Life-cycles of Propertied Peasant Households in Market Town Torna, 1869 (based on the reconstructed households)

Number of the Households; Cohorts of the Heads of the Households; Explanation: Types of the Households (Upwards from Below: Simple Family Households, Stem Family (2. level), Stem Family (1. level), Extended Family Households, Laterally Extended Family Households, Multiple Family Households)