

**GYURGYIK LÁSZLÓ**

**ADALÉKOK A SZLOVÁKIAI MAGYARSÁG ASSZIMILÁCIÓS  
FOLYAMATAINAK VIZSGÁLATÁHOZ 1950—1991**

A szlovákiai magyar nemzeti közösség lélekszámának alakulása alapjaiban eltér a szlovák nemzet népesedési folyamataitól. Ha a szlovákiai magyarság számában bekövetkezett változások vizsgálata során az 1921-es csehszlovák népszámlálási adatokat vesszük kiindulópontul, az elmúlt 70 év adatsorai döbbenetes változásokról tanúskodnak /1/.

1921 és 1991 között Szlovákia lakosainak száma 3 millióról 5,27 millióra (75,6%-kal) növekedett. A magyar nemzetiségűek lélekszáma 651 ezerről 567 ezerre, 12,9%-kal, Szlovákia lakónépességén belüli részaránya a felére csökkent, 21,7%-ról 10,8%-ra (1. táblázat).

A szlovák nemzetiségűek száma 1953 ezerről 4519 ezerre, 231,4%-kal, az ország rész lakónépességén belüli részaránya 65,1%-ról 85,7%-ra növekedett (I. grafikon). Felmerül a kérdés, hogy milyen folyamatok következtében alakult ilyen a szlovákiai magyarság lélekszáma. A többségi nemzet szakértői a ténylegesen kimutatható alacsonyabb magyar szaporulatban vélik felfedezni e változások gyökereit, a más nemzeti közösségek tagjai a jelzett folyamatokban a nemzetváltás, az asszimilációs folyamatok meghatározó szerepét hangsúlyozzák.

A kisebbségi helyzetben élő magyar népcsoport lélekszámváltozását meghatározó tényezők legalább részleges megvilágítására nyújt lehetőséget a népszámlálási és a népmozgalmi statisztikák összevetése. Vizsgálódásunkban népszámlálási ciklusonként elemezzük a magyarság (két census közti időszakban bekövetkezett) lélekszámának a népszámlálások során kimutatott változása, és tényleges szaporodása közötti (a természetes szaporulat és a migráció különbsége) különbségének alakulását, — mérlegét — amely számszerűleg jelezheti a nemzetiségváltási, asszimilációs folyamatok nagyságrendjét. Azért hangsúlyozzuk a fenti elemzési mód korlátozott érvényességét, mivel ezek a folyamatok keresztbe hatnak, kölcsönösen kioltják egymást és ezért nem teljes nagyságukban, hanem az egyes tényezők különbözeteként jelentkeznek a számsorokban. Adatok hiányában vizsgálódásunkat csak az 1950 és 1990 közötti időszakra korlátoztuk.

1950-ben a szlovákiai magyarság lélekszáma 354 532 főt tett ki. Az ezt megelőző utolsó csehszlovákiai — 1930-as — népszámlálási adatokhoz viszonyítva a szlovákiai magyarság lélekszáma 237 805 fővel csökkent. Ez a lélekszámcsökkenés a szlovákiai magyarság történelmének eddigi letragikusabb változását tükrözi. A magyar népcsoport sorsának alakulását a háború utáni néhány esztendő jogfosztottsága határozta meg máig is maradandóan: 32 ezer, a trianoni Magyarország területéről (1938—1945 között) átköltözött magyar személyt utasítottak ki, kb. 70 ezer magyart kitelepítettek a magyar-csehszlovák lakosságcsere keretén belül, mintegy 6000-en menekültek el az üldözések elől. A cseh ország részbe deportáltak száma 50 ezer lehetett. Azonban a szlovákiai magyarságot erkölcsileg legnagyobb mértékben a reszlovakizáció sújtotta. 1947 végéig 410 820 reszlovakizációs kérvényt nyújtottak be. A kérvényezett személyek felét szlovákokká is nyilvánították. Mindezen intézkedések következtében fellazult és megváltozott a két háború közti időszakban még egységes magyarlakta területek társadalmi, nemzetiségi összetétele és ez a terület többé-kevésbé vegyes lakosságúvá vált.

Így alig két esztendővel a magyarság egészét sújtó megpróbáltatások után, a hivatalos népszámlálás eredményei nem a szlovákiai magyarság valós számát adták meg, hanem

elsősorban azt fejezték ki, hogy oly rövid idővel e megpróbáltatások után hányan vállalták, merték vállalni magyarságukat.

A 40-es évek végétől kezdve a nemzetiségi kérdés — elsősorban magyar kérdés — kezelésében lényeges változás következett be. A szláv nemzetállam megteremtését célul kitűző rendszert a *Gottwald-féle* sztalinista hatalom váltotta fel amely a pax sovietica jegyében leállította a magyarellenos intézkedéseket. A magyar lakosság jogfosztottsága megszűnt (amennyiben az ország egész lakosságát nem tekintjük jogfosztottnak), elkezdődött a magyarság reintegrálása az ország politikai, gazdasági és társadalmi életébe. A kelet-európai államokat szövetségbe kovácsoló szovjet érdek, a hivatalos ideológia rangjára emelkedett lenini nemzetiségi politika sem tette lehetővé a korábbi évek gyakorlatának folytatását. A szláv nemzetállam megteremtésének víziója azonban továbbra is a csehszlovák politikai hatalom hosszú távú célkitűzései között szerepelt. Az előzmények ismeretében nem volt meglepő, hogy az 1961-es népszámlálás a magyarság számának 150 ezres növekedését mutatta ki. 1961-ben a szlovákiai magyarok száma 518 782 fő volt, Szlovákia lakosságának 12,4%-a. (A népszámlálási eredmények rácafoltak a demográfusok számításaira és előrejelzéseire, de a demográfiai szakirodalom is csak nagyon óvatosan és visszafogott hangnemben kérdőjelezte meg az 1950-es adatok objektivitását.) 1961 március 1-re számított — az 1950-es népszámlálásra épülő — népmozgalmi kimutatások 408 ezer főre becsülték, ez mintegy 110 ezer fővel kisebb mint az 1961. évi hivatalos népszámlálási adat a szlovákiai magyar népesség számát (2. táblázat).

Az 1950 és 1961 közötti időszakban, a szlovákiai magyarság számának alakulását meghatározó mértékben a negyvenes évek második felében "reszlovakizáltak" "visszamágyarosodása" idézte elő és csak másodsorban az egyébként jelentékeny természetes szaporulat. Sajnos az 50-es években a reszlovakizáltak egy részének "visszatérésével" párhuzamosan zajló asszimilációs folyamatok nagyságát nem igen áll módunkban számszerűsíteni. A meglévő folyamatok nagyságát jelzi azonban, hogy az évtized közepén a magyar gyermekek közel 1/5-e járt szlovák iskolába, s az évente házasságot kötő magyar nemzetiségűek közel 20%-a vegyes házasságot kötött (10. táblázat).

A magyar népesség népmozgalmának arányszámái az országos arányszámokhoz viszonyítva az évtized elején jóval alacsonyabbak voltak mint az évtized közepén. Mindez — a korábbi évek sérelmeinek csak lassú oldódása után — az identitásvállalás fokozatos erősödésére utal. Az 50-es évekre vonatkozólag nem állnak rendelkezésünkre a magyar népesség vándorlási adatai sem.

Az 1950 és 1961 közötti időszakban a magyar nemzetiségűként bejegyzett születések száma 107 ezer fő. A csehszlovák népmozgalmi statisztika az anya nemzetisége alapján tünteti fel az újszülöttek nemzetiségét, így a 107 ezer gyermek közül kb. 18,5 ezer — leszámítva a házasságon kívüli születéseket (5%) — születhetett vegyes házasságból. Tekintettel arra, hogy a vegyes házasságra lépő magyar nők és férfiak megközelítőleg fele-fele arányban oszlanak meg, így a magyar születések számának ily módon történő rögzítését, legalábbis módszertani szempontból elfogadhatónak tartjuk. A kimutatott születési adatok a valós folyamatoktól azonban több vonatkozásban is eltértek:

1. Az 50-es évek elején szülő nők egy része még nem vállalta magyarságát (hasonlóan mint az 1950-es népszámláláskor).
2. A vegyes házasságra lépők egy része a házasságkötés és a gyermekek megszületésekor eltérő nemzetiséget adott meg, másként kifejezve; a vegyes házasságok egy részében a

házasságkötés és a gyermekek megszületése közötti időszakban — legalábbis kezdetben formális — nemzetiségváltás következik be.

3. A születési adatok felvételénél torzuláshoz vezethetett, hogy a felvett adatokat az érintetteknek nem állt módjukban ellenőrizni.

4. Így egyrészt szinte bizonyosra vehetjük, hogy a kimutatott magyar szaporulat kisebb mint a magyar anyáktól ténylegesen született gyermekek száma, másrészt, hogy a magyar identitásban "felnövekvők" száma eleve kevesebb mint a magyar anyáktól szült gyermekek száma a vegyes házasságok asszimilációs veszetesége miatt. (Amennyiben a magyar-szlovák vegyes házasságokból született gyermekek nemzeti orientációja egyenlő arányban oszlana meg akkor az utóbbi tényező hatásával nem kellene számolnunk).

A 60-as években a "nemzetiségi kérdés kezelésében" folytatódott az 50-es évek gyakorlata. A közigazgatás 1960-ban történt területi átrendezése során a korábbi kisebb — egy-egy város és vonzáskörzete — egységek helyett nagyobb, átlagban 3 kisebb járásból összevont egységeket hoztak létre. (A mesterségesen észak-déli irányban kialakított közigazgatási egységek közül csak kettő maradt magyar többségű.) Az 1968-as erjedés kapcsán felszínre került nacionalista megnyilatkozások, melyek retorikájukban nem sokban maradtak el a 40-es évek második felének tartalmi jegyeitől, tanújelét adták, hogy 20 év alatt a kizárólagos nemzetállam megteremtésének eszméje tovább élt, csak a felszínen nem manifesztálódhatott.

Az 1970-es népszámlálás eredményei szerint a magyar lakosság száma 552 006 fő volt (Szlovákia lakosságának 12,2%-a). A 70-es években a nemzetiségi összetétel adatait kiegészíthetjük a lakosság anyanyelvi megoszlásáról szóló információkkal. Újból megerősítést nyert a korábban is ismert jelenség: többen vállalják egy kisebbséghez való kötődésüket anyanyelvi hovatartozás alapján, mint a nemzeti, nemzetiségi azonosulás szintjén. A szlovákiai magyarság száma anyanyelvi hovatartozás alapján 8,8%-kal volt magasabb (600 297 fő), mint a nemzetiségi hovatartozás szerint (15. táblázat). A 33 ezer fős növekedés mintegy 2 ezer fővel meghaladta a népmozgalmi számításokat. Valószínű, hogy jelentős számú, még 1961-ben szlovák nemzetiséget valló reszlovakizált csak 1970-ben vallotta be magyar nemzetiségét, s ezáltal némileg nagyobbá vált a magyarság lélekszáma. Másrészt a reszlovakizáltak (illetve utódaik), eredeti identitásuk vállalásának létszámnövelő hatását — az 50-es éveknél már jelzett — fokozatosan erősödő asszimilációs folyamatok minimalizálták. Az évtized közepén a magyar házaspárok mintegy 22%-a kötött vegyes házasságot, a szlovák iskolákat látogató magyar gyermekek aránya 18,4% körül mozgott. A két népszámlálás közti időszakban a magyar születések száma 85 ezer, a magyar természetes szaporulat 53 ezer fő körül ingadozott. A migrációból származó veszteség nagyságát nincs módunkban behatárolni, hiszen az 1968-as intervenciót követő százezres nagyságrendű kivándorlás — melyről kimutatást tudtommal nem tettek közzé — jelentékeny számú magyart is külföldre sodort.

A 70-es évek népmozgalmáról már pontosabb és részletesebb adataink vannak. Néhány részadatot kénytelenek voltunk számítások révén pótolni, de az ily módon előálló esetleges torzulás minimális /2/. Az 1980-as census a magyar népesség számának igen alacsony mértékű növekedését mutatja ki, annak ellenére, hogy a 60-as és a 70-as évek magyar természetes szaporulata közötti eltérés nem jelentős. Az 1980-as népszámlálás előtti utolsó évben a népmozgalmi adatok az 1970-eshez hasonló nagyságú növekedéssel számoltak. A csehszlovák statisztikai évkönyv 1979-ben 584 ezerben határozza meg a magyar népesség számát, némileg alacsonyabb értéket 579,7 ezret jelez (1980-ra 582 ezret) egy másik statisztikai kiadvány /3/.

Az 1980-ban megrendezett népszámlálás Szlovákiában 559 490 magyar lakost talált, tehát a két census közti időszakban a magyar népesség száma ténylegesen 7484 fővel, a népmozgalmi statisztika szerint azonban mintegy 31 ezer fővel emelkedett. (A természetes szaporulat 32 ezer fő, ebből 1 ezer a kivándorlási veszteség.) Mintegy 24 ezer fő a népmozgalmi és a népszámlálási adatok különbözete (11., 12. táblázat, II. III. grafikon).

Ez a 70-es évek magyar természetes szaporulatának 73,2%-a. Ugyanezt a számítást elvégezve a szlovák népességre és az összlakosságra vonatkozólag, gyökeresen eltérő eredményeket kapunk. A két népszámlálás közti időszakban a szlovák nemzetiségűek száma 15 ezer fővel több a népmozgalmi statisztikai előrejelzéseknél. Ez a szlovák lakosság gyarapodásában a vártnál közel 4%-kal nagyobb növekedést jelentett. Szlovákia összlakossága esetében az eltérés a népmozgalmi és a népszámlálási adatok között mintegy 8000 fő, Szlovákia összlakossága tehát 1,7%-kal kisebb, a népmozgalmi egyenleghez viszonyítva. Az össznépesség tényleges száma és népmozgalmi egyenlege közti eltérés minimális, gyakorlatilag elenyésző. A különbözet két tényezőre vezethető vissza: a népmozgalmi kimutatások a disszidálók előidézte népességcsökkenést nem tartalmazzák, másrészt ekkora adathalmaz feldolgozása során bizonyos pontatlanságokkal is számolni kell. A szlovák népesség viszonylag kis arányú növekedése a magyar szaporulat többségének elvesztésével járt együtt /4/.

A 70-es évek népesedési folyamatainak jobb megismerését két további tényező is kedvezően befolyásolta. A két népszámlálás (az 1970-es és az 1980-as) módszertana, adatfelvétele a nemzetiségek nomenklatúrája gyakorlatilag azonos, valamint a két népszámlálás időpontja (1970. december 1., 1980. november 1.) 1 hónap eltéréssel 10 év, ez lehetővé teszi a lakosság ötéves korcsoportjaiban bekövetkezett változások összehasonlítását is. Lehetőségünk nyílik így módon a magyar népesség nemzetiség váltását, asszimilációs folyamatait nemcsak a generációk között, de egy-egy generáción belül is szemügyre venni. Abból a feltételezésből indulunk ki, hogy 10 év alatt az egyes korcsoportok számának fogyatkozása elsősorban életkoruktól függ — az idősebbek fogyatkozása jóval nagyobb mértékű, mint a fiatalabb korosztályoké — és nincs jelentősebb különbség a különböző nemzetiségű de azonos korcsoportú populáció arányának fogyatkozásában. Minden tényezőt itt sem vehetünk tekintetbe, így elhanyagoljuk a disszidálók okozta esetleges torzításokat /5/. A gyermekkorúaktól az idősebb korcsoportok felé haladva egy-egy kohorszhoz tartozók lélekszáma 10 év alatt növekvő arányban fogyatkozott meg. (Például az 1970-ben 0—4 évesek száma 1980-ra — akkor már 10—14 évesek — 0,35%-kal lett kevesebb, de a 60—65 évesek korcsoportja közel felével 40,9%-kal csökkent. A magyar és a szlovák lakosság egyes kohorszaiban bekövetkezett csökkenéseket összevethetjük az összlakosságéval, s ebből próbálhatunk a nemzetiségváltás, ill. az asszimilációs veszteségeket életkor szerint is behatárolni (13. táblázat IV. grafikon).

A magyar nemzetiség valamennyi ötéves kohorszában bekövetkezett csökkenés magasabb a szlovákiai átlagnál, sőt a 30 éven aluliak esetében többszörösen felülmúlja azt. 1970-ben a 0—4 évesek kohorszában 10 év alatt nagyobb volt a csökkenés (1779 fő), mint valamennyi egyazon időszakban született szlovákiai gyermeknél (1327 fő). Feltételezhetjük, hogy a nem anyanyelvi alapiskolába menő, illetve iskolatípust váltó gyermekek egy része már szlovák nemzetiségűként lett bejegyezve, továbbá a házasságkötés, illetve a gyermek megszületése utáni időszakban is jelentős csökkenés mutatható ki. Az idősebb generációknál is az átlagosnál magasabb mértékben csökken a magyar népességűek aránya. Ez nem várt eredménye az adatfeldolgozásnak, és viszonylag nehéz rá elfogadható magyarázatot találni.

A 70-es években kimutatott 24 ezer fős magyar népveszteség okai között több tényező és ezek kölcsönhatása húzódik meg.

A vegyes házasságok növekvő aránya (24%) következtében a magyar anyától született, de orientációjában, nyelvében, kultúrájában nem magyar családban felnövő gyermekeket jelentős számban magyarnak jegyezték be. A vegyes házasságok többségének a vegyes jellege formálisan ugyan nem változott (a házastársak továbbra is különböző nemzetiséget vallottak be) — a családok homogenizálódása nem következett be —, de gyermekeiket már többé-kevésbé közös megegyezéssel többnyire szlovák identitásúnak nevelik. Az évtized folyamán — az iskolák összevonása címén — nagyszámú magyar anyanyelvű iskolát szüntettek meg, s ennek következtében tovább nőtt a szlovák iskolába járó, a nyelvében még kettős kötődésű, de iskolái folytán már csak egy kultúrkörben felnövő, egyelőre még magyar nemzetiségű gyermekek aránya (22%).

Mérsékelte a lélekszám tényleges növekedését az országot illegálisan elhagyók száma is, bár számuk a jelzett időszakban alacsonyabb volt, mint a 60-as évtized utolsó két évében lezajló hatalmas exodus következtében. Az asszimilálódás, a nemzetváltás folyamata a generációk váltásakor mutatkozott meg markánsabban, de az egyéni életút során is gyakoribb-nak tűnik, mint ahogy ezt korábbi ismereteink alapján feltételeztük. Az egyes életfordulók (iskoláskor kezdete, illetve iskolaváltás, házasságkötés, lakóhelyváltogatás, távingázás, — amennyiben ez a nyelvi közeg váltásával is együttjár) — az asszimiláció burkolt vagy kevésbé rejtett lehetőségeit hordják magukban.

Az 1980 és 1991 közötti időszakban a lakosság számának alakulásában bekövetkezett változásokat már kissé nehezebb megfelelően értékelni. Egyrészt több adat, információ áll ezen időszakból rendelkezésünkre, másrészt a 1980-as és az 1991. évi népszámlálás adatfelvételi módszere, a nemzetiségek listája, is eltérő volt. A 91-es népszámlálás a 89-es fordulatot követő időszak demokratikusabb, de növekvő mértékben intoleráns nacionalista megnyilvánulásai közepette került megrendezésre. 1991-ben a népmozgalmi egyenleg és a népszámlálási adatok eltérése kisebb volt, mint egy évtizeddel korábban. Az adatfelvétel önbevallásos módszere a külső ráhatások lehetőségét volt hivatva csökkenteni, másrészt a kérdések egy részének kitöltésénél növelte a pontatlanságok, illetve a kitöltetlen, ismeretlen adatok számát. A 80-as évek népmozgalmi kimutatásai a magyarság számának fokozatos, de a 70-es éveknél kisebb mértékű növekedését jelezték. A 80-as években a lakosság számának gyarapodása Szlovákiában jelentős mértékben lelassult, a magyar természetes szaporulat is az évtized végére (1990-ben) már 1000 fő alá csökkent. A csehszlovák statisztikai évkönyveknek a 1991-es népszámlálás előtti legutolsó nemzetiségi megoszlásra vonatkozó adata az 1988-as évre vonatkozik, eszerint a magyar lakosság évvégi száma 576 ezerre volt tehető. Az 1990-es népmozgalmi adatokat tartalmazó kötet a magyar népesség évvégi lélekszámát (a népszámlálás előtt 2 hónappal) 578 408 főre becsülte meg /6/. A 80-as évek magyar természetes szaporulata 21 ezer fő, (ez kétharmada a 70-es évek szaporulatának), a kivándorlási többlet 2 ezer fő, a számított szaporulat 19 ezer fő. A két census közti időszakban kimutatott tényleges (a népszámlálási adatok különbözete szerinti) növekedés 7806 fő, ez 11 ezerrel kevesebb mint a számított szaporulat. A természetes szaporulat 9,8%-a elvándorlási veszteség, 37,0%-a népszámlálás által kimutatott tényleges szaporulat, 53,2%-a népveszteség, melyet részben a disszidensek növekvő száma, részben az asszimiláció előidézte fogyatkozás, valamint a korábban magyar identitású cigány etnikum roma nemzetiségűvé válása idézett elő. ((11., 12.

táblázat, II. III. grafikon). Az 1991-es népszámlálás adatsorai egymással ellentétes irányú nemzetiségcserét és felerősödő asszimilációs folyamatokat jeleznek.

A magyar lakosság asszimilálódásával párhuzamosan, bizonyos területeken disszimiláció, illetve reasszimiláció is bekövetkezett. Azaz a korábban magát szlovák nemzetiségűnek valló magyar anyanyelvű népesség egy része magyarnak vallotta magát és ily módon elsősorban Kelet-Szlovákia egyes térségeiben — a leglátványosabban Kassa környékén — a népmozgalmi adatsoroknál jóval nagyobb mértékű növekedés volt kimutatható (14. táblázat). A reasszimilációs folyamatok meglétére az 1970-es és az 1991-es nemzetiségi és anyanyelvi adatok összevetése is utal (15. táblázat).

Szlovákiai méretekben némileg csökkent a magyar anyanyelvűek, illetve a magyar nemzetiségűek lélekszáma és aránya közötti különbség (48 288-ról 40 925-re; 8,75%-ról 7,25%-re), de az eltérések járásokként nagy mértékben különbözőek. Kassán és a Kassa-vidéki járásban 1970-ben 75,3%-kal, illetve 49,1%-kal volt magasabb a magyar anyanyelvűek aránya, 1991-re az eltérés 37,6%, illetve 30,1%-ra csökkent. Nagy valószínűséggel feltételezhetjük, hogy az 1991-es igen alacsony magyar népességnövekedéshez a magukat korábban szlovák nemzetiségűnek, de magyar anyanyelvűnek vallók is hozzájárultak. A különböző irányú asszimilációs (és reasszimilációs) folyamatok a magyar népesség szempontjából összességében veszteséggel zárultak.

A szlovákiai természetes szaporulat 10,1%-a vándorlási többlet 78,9%-át gyarapodásként mutatja ki a népszámlálás, azaz 11%-os az eltérés a népszámlálási és a népmozgalmi mérleg között. A mintegy 40 ezres eltérés jelentős részét 16—18 ezer főt a disszidálók tették ki, néhány ezerre tehető azoknak a száma akiket a rendőrség körözött, továbbá a szabadabb határforgalom következtében a vándorlási statisztika pontatlansága is megnőtt (6., 7., 11. táblázat) /7/.

A népszámlálási és a népmozgalmi adatok összevetése lehetővé teszi az egyes térségekben mutatkozó alacsony szaporulat következményeként megmutatkozó lélekszámcsökkenés és az asszimilációs folyamatok megkülönböztetését is. A 12. táblázat (a népmozgalmi egyenleg alapján) tartalmazza a magyarlakta járások lakosságának számát 1989. december 31-én, valamint az 1991-es népszámlálási adatokat — a magyar és a szlovák nemzetiség szerinti bontásban. Az 1990-es évre vonatkozó járási népmozgalmi adatok hiányából adódó torzításokat elhanyagolhatjuk, az 1990-es évben a népmozgalmi adatok alapján kimutatott magyar népességnövekedés nem érte el az 1000 főt. A dél-szlovákiai járásokban 1989 decemberében a 13 magyarlakta járás és 2 nagyváros népességének a száma a népmozgalmi egyenlegük alapján (2 225 021 fő) mintegy 8 ezerrel volt magasabb a későbbi tényleges népszámlálási adatoknál (2 216 730 fő). A kimutatott magyar népesség száma több mint 10 ezerrel (571 944 fő), a szlovák nemzetiségű lakosságé közel 24 ezerrel (1 609 210 fő) volt több. A népszámlálási és a népmozgalmi adatok közti eltérés nem jelentős az egyes járások összlakosságának viszonylatában sem. A nemzetiségi megoszlás járások szerinti különbségei már jelentősebb mértékben eltérnek.

A legnagyobb különbség Pozsony magyar lakosságának a számában mutatható ki, 3002 fő. A városba beköltöző jelentős számú magyar népesség csak részben pótolja az igen magas asszimilációs veszteséget. (Hadd jegyezzem meg, amennyiben az 1990-es évre vonatkozó adatokkal is rendelkezniénk, a népmozgalmi kimutatás szerinti számadat és a kimutatott asszimilációs veszteség is magasabb lett volna.) Az évtizedek óta a legmagasabb magyar

népességnövekedést produkáló dunaszerdahelyi járás magyar lakosságának tényleges növekedése is kisebb az előrejelzettől. A járás roma lakosságának (690 fő) zöme a magyar népesség számának fogyatkozását idézte elő, másrészt a szlovák népesség tényleges száma magasabb az előrejelzettől, azaz a magyar népesség bizonyos mértékű nemzetiségváltását kell itt is feltételeznünk. A kelet-szlovákiai térségben kimutatható dinamikus növekedés meghatározó mértékben a tudati szférában bekövetkezett változások eredménye. A magyar származású lakosság jelentős részének nemzeti identitása megerősödött, s ennek következtében a viszonylag alacsony magyar részarányú Kassa-vidéki járás magyar lakossága közel 1500 fővel, aránya pedig közel 10%-kal magasabb a népmozgalmi számításoknál. Hasonló mértékű a változás Kassán is.

A magyarság évtizedek óta legerősebben fogyatkozó térsége a Nyitra környéki, a Lévai és a Nagykürtösi járás területe. A csökkenés a lévai és a nagykürtösi járásokban meghatározó mértékben, a nyitrai járásban részben — mint már fentebb utaltunk rá — az országos átlagnál alacsonyabb termékenységben keresendő. A nagykürtösi járás magyar népességének tényleges részaránya (30,7%) magasabb volt, mint a népmozgalmi egyenleg alapján (30,4%). A 80-as években a magyarság jelentős aránycsökkenésének okát az alacsony termékenységben kell keresnünk. Másrészt néhány községben a két népszámlálás között jelentősen "megugrott" a magyar lakosság részaránya — feltehetően a korábban magukat szlováknak valló, magyar identitásúak egy részének formális nemzetváltása következtében.

A magyarlakta területen a legnagyobb népességcsökkenés a lévai járásban következett be (-1537 fő). A lakosság száma elsősorban az alacsony termékenység következtében fogyatkozott meg (az 1980-as években több éven keresztül magasabb volt az elhalálozottak, mint az élveszületettek száma). A magyar népesség létszámának nagyobb mértékű csökkenéséhez még a korábban magyar származású, roma nemzetiséget bevallók és a tényleges asszimilációs veszteség is hozzájárult. A komáromi járás lakosságát az alacsony termékenység és a viszonylag jelentős kivándorlási többlet apasztotta. A fogyatkozó népességen belül (1090 fő) a magyar lakosság tényleges részaránya (72,2%) némileg magasabb (71,9%), mint a népmozgalmi mérleg szerint. Feltételezhetően a korábban magukat szlováknak vallók egy része az utolsó népszámláláskor magyar nemzetiséget vallott be. A Nyitra környéki nyelvszigetek, ill. nyelvi szórványok magyarságát a kisebb termékenység mellett asszimilációs fogyatkozás apasztotta meghatározó mértékben. A térségben a fokozatosan csökkenő, többnyire a nyelvsziget peremén elhelyezkedő — nem egy esetben már inkább csak szórványjellegű — magyar népességű községek elkülöníthetők a még magyar identitásukat jobban megőrző helységektől. A Galántai járásban a magyar népesség száma évtizedek óta folyamatosan csökken. A népmozgalmi mérleg a magyar népesség részarányát (43,9%) magasabban határozta meg a tényleges népszámlálási értékeknél (42,8%). (Megjegyzendő, hogy a népmozgalmi és a népszámlálási adatok egyenlegének különbözete e járásban különösen magas, nem tudjuk, hogy az adatfeldolgozás pontatlansága vagy egyéb tényezők következtében.)

Az Érsekújvári járás magyar lakosságának a részaránya (41,2%-ról 41,5%-ra) növekedett. A népmozgalmi egyenleg az 1980-as részarányval számolt az évtized végén is. A korábban magát szlováknak valló, de magyar anyanyelvű lakosság egy része magyar nemzetiségűnek vallotta magát. A Losonci, Rimaszombati, Rozsnyói járások nemzetiségi megoszlására a roma nemzetiségűek viszonylag magasabb részaránya már nagyobb mértékben gyakorolt befolyást, ezért a tényleges asszimiláció felmérése itt sokkal körülményesebb. E járások összlakossága



kismértékben növekedett, a magyar népesség részaránya mind a 3 közigazgatási egység területén csökkent, a legnagyobb mértékben a Rimaszombati járásban (47,6%-ról 46,1%-ra). Itt mutatható ki a magyar népesség jelentősebb arányú csökkenése, amely a roma népesség számát gyarapította.

A legnagyobb arányú magyar nemzetiségváltás — mely Pozsonyban és a Nyitrai járásban volt kimutatható — gyökereinek feltárása helyi, ill. regionális felmérést igényelne.

### *Kitekintés*

A szlovákiai magyarság lélekszámának alakulását az utóbbi évtizedekben több, olykor ellentétes irányú tényező befolyásolta meghatározó mértékben. Az 50-es évek magyar népességváltozásait a reszlovakizáltak egy részének "visszamágyarosodása", a 60-as években pedig a természetes szaporulat határozta meg. A 70-es és a 80-as években a természetes szaporulatot — a magyarság számára veszteséggel végződő — nemzetcserek, asszimilációs folyamatok követték.

Feltehetjük a kérdést, milyen etnodemográfiai változások elé nézhetünk, hogyan alakul majd az elkövetkező években a szlovákiai magyar nemzetiség demográfiai, településszerkezeti, társadalomszerkezeti összetétele.

Ha a kelet-közép-európai térség társadalmi-politikai irányultságában nem feltételezünk szélsőséges fordulatot, és a Szlovákián belüli társadalmi változások — s ennek keretében a kisebbségi körülmények — kedvezőtlenebbre fordulását, sem tartjuk valószínűnek, de a jelenleginél lényegesen kedvezőbb változásban sem hiszünk, akkor a 2000-ben esedékes következő népszámlálás időpontjáig a magyarság demográfiai, társadalomszerkezeti összetételének alakulására vonatkozólag a következő tendenciákat vázolhatjuk fel:

— A magyar születések száma, és ezzel együtt a természetes szaporulat is tovább csökken, bár az évtized közepén néhány év során a szaporulat még némileg növekedhet (a termékeny korba lépő nők számának időleges emelkedése következtében). A természetes szaporulat tehát egyre kisebb lesz, az évtized végére a halálozások száma elérheti, vagy akár meg is haladhatja a születéseket. A 90-es évek természetes szaporulatának összege nem lesz magasabb néhány ezer főnél.

— A vándorlási mozgalomban a nyitott határforgalom következtében jelentősebb változások feltételezhetők. Ebből kifolyólag a vándorlási statisztika pontatlanságának növekedésével kell számolnunk az elkövetkező időszakban.

— A generációk közötti asszimilációs folyamatokat a vegyes házasságok és a szlovák iskolába járó gyermekek arányának alakulása határozza majd meg elsősorban. Bizonyosra vehető, hogy a 91-es népszámlálás idején a magyar népesség számát növelő reasszimiláció népességnövelő hatásával sem igen számolhatunk.

— Az elkövetkező időszak etnikai változásainak egyik talánya a roma lakosság "tényleges" számának alakulása. Feltehetőleg a korábban magyar nemzetiségű cigány lakosság egy része, legalábbis formálisan roma identitást vall be, e folyamat nagyságrendjéről és a magyar nemzetiségű lakosság számbeli alakulására gyakorolt hatásáról, s arról, hogy ennek a formális nemzetváltáson kívül milyen valós nemzetiségpolitikai, illetve kulturális következményei lesznek — még támpontjaink sincsenek.

A különböző népmozgalmi és a nemzeti identitást befolyásoló tényezők eredményeként a magyarság lélekszáma szűk keretek között változhat. A legoptimistább prognózis is az utóbbi két népszámlás magyar tényleges szaporulatanál csak kisebb növekedéssel számolhat. Nem tarthatjuk azonban kizártnak, hogy az 1991-es népszámlálás során magukat magyarnak vallók száma a későbbiek során már csak csökkeni fog, annak ellenére, hogy a természetes szaporulat még némi növekedést jelez.

### JEGYZETEK

- /1/ Az 1910-es magyarországi és az 1921-es csehszlovákiai népszámlálás nemzetiségi adatai jelentős mértékben eltérnek egymástól. A mai Szlovákia területén 1910-ben 2,9 millió lakos élt, ebből 884 ezer magyar (30,3%), 1688 ezer szlovák (57,8%), 198 ezer német (6,8%), 97 ezer ruszin (3,3%) 10 ezer lengyel (0,3%), 7 ezer cseh (0,3%), 34 ezer egyéb és ismeretlen (1,2%) anyanyelvű élt. 1921-ben a magyar nemzetiségűek száma 651 ezerre (21,7%) apadt, a szlovák nemzetiségű lakosságé 1952 ezerre (65,1%) nőtt. Az 1910-es népszámlálás az anyanyelvi hovatartozás alapján rögzítette a nemzetiséget, így az 1910-es népszámlálás adatainak összevetése a későbbiekkel ebből a szempontból is mindenképpen problematikus.
- /2/ Az 1970-es és az 1980-as népmozgalmi számításainknál a naptári év egy részére, néhány hónapjára vonatkozó adatokat az egész évi értékekből számítottuk ki az adott időtartamra vonatkozólag. A tényleges és a számított adatok közötti eltérés az elemzett folyamatoknak az év során történő hullámozásából adódik.
- /3/ Demografická příručka. Praha, 1982.
- /4/ A 45. táblázat számításainál részben Srb, V.: Zjišťování národnosti obyvatelstva v Československu v letech 1950-1980 című tanulmányában közölt adatokat vettük át (Demografie 1981. 4. sz. 360—364.), a további adatokat az éves népmozgalmi statisztikai kimutatások alapján (a migrációt az évközepi adatok alapján) számítottuk ki.
- /5/ A migrációs veszteségek figyelembevétele esetén a magyar öt éves kohorszokban kimutatott különbségek nagyobbak lettek volna a szlovákiaiainál alacsonyabb magyar migráció következtében.
- /6/ Pohyb obyvatelstva ČSSR 1990. FŠÚ Praha, 1991.
- /7/ Aleš, M.: Populačný vývoj v ČSFR v roce 1991. Demografie 1992. 4. sz. 273—283., Kučera, M.: Předbežné výsledky sčítání lidu, domu a bytu 1991. Demografie 1992. 1. sz. 1—9.

### IRODALOM

1. *Popély Gyula*: Népfogyatkozás. A csehszlovákiai magyarság a népszámlálások tükrében 1918—1945. Budapest, 1991.
2. *Kocsis Károly*: Vegyes etnikumú területek társadalmának népeségföldrajzi kutatása Szlovákia és a Vajdaság példáján. Debrecen, 1989.
3. *Gyönyör József*: Államalkotó nemzetiségek. Bratislava, 1989.

4. *Sokolová Gabriela* és koll: Sudobné tendence vývoje národností v ČSSR Praha 1987.
5. Obyvateľstvo Slovenskej republiky podľa národnosti v rokoch 1980-1989. SŠÚ Bratislava, 1990.
6. Historická štatistická ročenka ČSSR. FŠÚ Praha, 1985.
7. *Konečná, Alena*: Národnostní homogamie a heterogamie v ČSSR Demografie 1977/1. 1—10.
8. *Ziegenfuss, Vladimír*: Národnostní smíšenost manželství v ČSSR Demografie 1966/1. 28—35.
9. *Sekera, Václav*: Národnost a mateřský jazyk Demografie 1976/3 215—309; 1977/1 21—31.
10. Sčítanie ľudu domov a bytov 1991. Obyvateľstvo, domy, byty a domácnosti 1991. Slovenská Republika. FŠÚ Praha, 1992.
11. Demografická příručka FŠÚ Praha, 1982.
12. *Mirnicz Károly*: Az asszimiláció hatása a természetes népmozgalomra Regió 1991/4.
13. *Dányi Dezső*: Az etnikai statisztika néhány problémája — Szlovákia példája. Magyarország nemzetiségeinek és a szomszédos államok magyarságának statisztikája (1910—1990). Budapest, 1994.

1. Szlovákia lakosságának nemzetiségi megoszlása 1910 és 1991 között<sup>1</sup>

| Év                | Cseh   | %    | Szlovák | %     | Magyar | %     | Német  | %    | Ukrán+<br>orosz | %    | Lengyel | %    | Egyéb+<br>ismeretlen | %    | Összesen | %      |
|-------------------|--------|------|---------|-------|--------|-------|--------|------|-----------------|------|---------|------|----------------------|------|----------|--------|
| 1910 <sup>2</sup> | 7489   | 0.26 | 1688155 | 57.82 | 884309 | 30.29 | 198304 | 6.79 | 97162           | 3.33 | 10069   | 0.34 | 34306                | 1.17 | 2919794  | 100.00 |
| 1921 <sup>3</sup> | 72635  | 2.42 | 1952368 | 65.06 | 650597 | 21.68 | 145844 | 4.86 | 88970           | 2.96 | 6059    | 0.20 | 84397                | 2.82 | 3000870  | 100.00 |
| 1930 <sup>3</sup> | 121696 | 3.65 | 2251358 | 67.61 | 592337 | 17.79 | 154821 | 4.65 | 95359           | 2.86 | 7023    | 0.21 | 107199               | 3.22 | 3329793  | 100.00 |
| 1950              | 40365  | 1.17 | 2982524 | 86.64 | 354532 | 10.30 | 5179   | 0.15 | 48231           | 1.40 | 1808    | 0.05 | 9678                 | 0.28 | 3442317  | 100.00 |
| 1961              | 45721  | 1.10 | 3560216 | 85.29 | 518782 | 12.43 | 6259   | 0.15 | 35435           | 0.85 | 1012    | 0.02 | 6621                 | 0.16 | 4174046  | 100.00 |
| 1970              | 47402  | 1.04 | 3878904 | 85.49 | 552006 | 12.17 | 4760   | 0.10 | 42238           | 0.93 | 1058    | 0.02 | 10922                | 0.24 | 4537290  | 100.00 |
| 1980              | 57197  | 1.15 | 4317008 | 86.49 | 559490 | 11.21 | 2918   | 0.06 | 39260           | 0.79 | 2053    | 0.04 | 13242                | 0.27 | 4991168  | 100.00 |
| 1991 <sup>4</sup> | 52884  | 1.00 | 4519328 | 85.69 | 567296 | 10.76 | 5414   | 0.10 | 30478           | 0.58 | 2659    | 0.05 | 96276                | 1.83 | 5274335  | 100.00 |

<sup>1</sup>A lakosság száma Szlovákia II. világháború utáni területére átszámítva. Az 1921, 1930, 1950-es adatok a jelenlévő népességre, az 1961, 1970, 1980, 1991-es adatok a lakónépességre vonatkoznak.

<sup>2</sup>1910-ben a nemzetiségi megoszlás az anyanyelvi hovatartozás alapján feltüntetve.

<sup>3</sup>Az 1921-es és az 1930-as népszámlálás egyéb kategóriája tartalmazza a zsidó nemzetiségűeket is. Számuk 1921-ben 73 211 (2,44%), 1930-ban 72 026 (0,22%).

<sup>4</sup>Az 1991-es népszámlálásban először szerepelnek morvák, 6037 (0.11%), sziléziaiak 405 fő (0.01%), románok 75 802 fő (1.44%), rutének 17 197 fő (0.33%).

Táblázatunkban az egyéb és ismeretlen kategóriában vannak feltüntetve.

1991-ben az ukrán+orosz kategória az ukrán és rutén nemzetiség összesített adatait (az orosz nélkül) tartalmazza.

2. Szlovákia magyar nemzetiségű lakosságának természetes népmozgalma  
1950 és 1990 között (szám szerint)

| Évek átlaga,<br>év <sup>3</sup> | Évközepi<br>népesség | Születések | Halálo-<br>zások | Termé-<br>szetes<br>szaporulat | Házasság-<br>kötések | Válások<br>száma |
|---------------------------------|----------------------|------------|------------------|--------------------------------|----------------------|------------------|
|                                 | száma                |            |                  |                                | száma                |                  |
| 1950—1954                       | 364158               | 9228       | 4812             | 4416                           | 3652                 | 276              |
| 1955—1959                       | 390552               | 10208      | 4971             | 5237                           | 3751                 | 215              |
| 1960—1964                       | 501223               | 9030       | 4951             | 4079                           | 3824                 | 215              |
| 1965—1969                       | 539932               | 8322       | 5387             | 2935                           | 3828                 | 326              |
| 1970—1974                       | 556369               | 8892       | 5976             | 2916                           | 4476                 | 440              |
| 1975—1979                       | 573311               | 9547       | 6104             | 3443                           | 4873                 | 575              |
| 1980—1984                       | 563268               | 8830       | 6220             | 2611                           | 4219                 | 710              |
| 1985—1989                       | 573810               | 8068       | 6139             | 1930                           | 3839                 | 845              |
| 1950                            | 356064               | 7613       | 4376             | 3237                           | 4125                 | 315              |
| 1951                            | 359611               | 8936       | 4774             | 4162                           | 3598                 | 320              |
| 1952                            | 364006               | 9592       | 4887             | 4705                           | 3598                 | 362              |
| 1953                            | 367653               | 10020      | 4911             | 5109                           | 3230                 | 205              |
| 1954                            | 373456               | 9980       | 5112             | 4868                           | 3710                 | 178              |
| 1955                            | 379680               | 10288      | 4690             | 5595                           | 3604                 | 179              |
| 1956                            | 385477               | 10548      | 4890             | 5658                           | 4032                 | 205              |
| 1957                            | 390902               | 10731      | 5275             | 5456                           | 3492                 | 199              |
| 1958                            | 396216               | 10079      | 4714             | 5365                           | 3709                 | 255              |
| 1959                            | 400484               | 9394       | 5285             | 4109                           | 3920                 | 236              |
| 1960                            | 404751               | 9433       | 4858             | 4575                           | 4117                 | 204              |
| 1961                            | 520337               | 9278       | 4711             | 4567                           | 3908                 | 212              |
| 1962                            | 523862               | 8609       | 5312             | 3297                           | 3717                 | 211              |
| 1963                            | 526880               | 8826       | 5066             | 3760                           | 3643                 | 215              |
| 1964                            | 530286               | 9006       | 4809             | 4197                           | 3734                 | 232              |
| 1965                            | 533903               | 8787       | 5341             | 3446                           | 3722                 | 242              |
| 1966                            | 537119               | 8725       | 5446             | 3279                           | 3610                 | 289              |
| 1967                            | 540198               | 7997       | 5085             | 2912                           | 3775                 | 306              |
| 1968                            | 542878               | 7868       | 5315             | 2553                           | 4002                 | 365              |
| 1969                            | 545564               | 8228       | 5747             | 2481                           | 4033                 | 426              |
| 1970                            | 550946               | 7890       | 5977             | 1913                           | 4011                 | 376              |
| 1971                            | 553449               | 8234       | 5920             | 2314                           | 4258                 | 437              |
| 1972                            | 555795               | 8832       | 5799             | 3033                           | 4532                 | 396              |
| 1973                            | 558913               | 9374       | 5998             | 3376                           | 4816                 | 420              |
| 1974                            | 562743               | 10130      | 6186             | 3944                           | 4761                 | 570              |
| 1975                            | 566403               | 10020      | 6078             | 3942                           | 5055                 | 509              |
| 1976                            | 570081               | 9691       | 5955             | 3736                           | 5068                 | 575              |
| 1977                            | 573555               | 9643       | 6307             | 3336                           | 4889                 | 573              |
| 1978                            | 576811               | 9206       | 6117             | 3089                           | 4776                 | 592              |
| 1979                            | 579707               | 9178       | 6059             | 3119                           | 4576                 | 626              |
| 1980                            | 582455               | 9035       | 6172             | 2863                           | 4253                 | 595              |
| 1981                            | 560955               | 8755       | 6175             | 2580                           | 4159                 | 646              |
| 1982                            | 563347               | 8730       | 6183             | 2547                           | 4204                 | 722              |
| 1983                            | 565646               | 8861       | 6383             | 2478                           | 4295                 | 738              |
| 1984                            | 567919               | 8771       | 6181             | 2586                           | 4186                 | 849              |
| 1985                            | 570076               | 8333       | 6148             | 2185                           | 3976                 | 836              |
| 1986                            | 572171               | 8530       | 6054             | 2476                           | 3962                 | 865              |
| 1987                            | 574090               | 8061       | 6211             | 1850                           | 3870                 | 835              |
| 1988                            | 575676               | 7911       | 6072             | 1819                           | 3715                 | 862              |
| 1989                            | 577035               | 7505       | 6208             | 1297                           | 3670                 | 827              |
| 1990                            | 578011               | 7282       | 6436             | 846                            | 3758                 | 944              |

<sup>3</sup>Az 1981—1990-es évközepi népességének számát az éveleji és évvégi népességszám számtani átlagából számítottuk.

A SZLOVÁKIAI MAGYARSÁG

3. Szlovákia magyar nemzetiségű lakosságának természetes népmozgalma  
1950 és 1990 között (ezrelékben)

| Évek átlaga,<br>év | Születési    | Halálozási | Természetes<br>szaporulat | Házasságkötési | Válási |
|--------------------|--------------|------------|---------------------------|----------------|--------|
|                    | arányszám(a) |            |                           |                |        |
| 1950—1954          | 25.34        | 13.21      | 12.13                     | 10.03          | 0.76   |
| 1955—1959          | 26.14        | 12.73      | 13.41                     | 9.60           | 0.55   |
| 1960—1964          | 18.02        | 9.88       | 8.14                      | 7.63           | 0.43   |
| 1965—1969          | 15.41        | 9.98       | 5.44                      | 7.09           | 0.60   |
| 1970—1974          | 15.98        | 10.74      | 5.24                      | 8.05           | 0.79   |
| 1975—1979          | 16.65        | 10.65      | 6.01                      | 8.50           | 1.00   |
| 1980—1984          | 15.68        | 11.04      | 4.64                      | 7.49           | 1.26   |
| 1985—1989          | 14.06        | 10.70      | 3.36                      | 6.69           | 1.47   |
| 1950               | 21.38        | 12.29      | 9.09                      | 11.58          | 0.88   |
| 1951               | 24.85        | 13.28      | 11.57                     | 10.01          | 0.89   |
| 1952               | 26.35        | 13.43      | 12.93                     | 9.88           | 0.99   |
| 1953               | 27.25        | 13.36      | 13.90                     | 8.79           | 0.56   |
| 1954               | 26.72        | 13.69      | 13.04                     | 9.93           | 0.48   |
| 1955               | 27.10        | 12.35      | 14.74                     | 9.49           | 0.47   |
| 1956               | 27.36        | 12.69      | 14.68                     | 10.46          | 0.53   |
| 1957               | 27.45        | 13.49      | 13.96                     | 8.93           | 0.51   |
| 1958               | 25.44        | 11.90      | 13.54                     | 9.36           | 0.64   |
| 1959               | 23.46        | 13.20      | 10.26                     | 9.79           | 0.59   |
| 1960               | 23.31        | 12.00      | 11.30                     | 10.17          | 0.50   |
| 1961               | 17.83        | 9.05       | 8.78                      | 7.51           | 0.41   |
| 1962               | 16.43        | 10.14      | 6.29                      | 7.10           | 0.40   |
| 1963               | 16.75        | 9.62       | 7.14                      | 6.91           | 0.41   |
| 1964               | 16.98        | 9.07       | 7.91                      | 7.04           | 0.44   |
| 1965               | 16.46        | 10.00      | 6.45                      | 6.97           | 0.45   |
| 1966               | 16.24        | 10.14      | 6.10                      | 6.72           | 0.54   |
| 1967               | 14.80        | 9.41       | 5.39                      | 6.99           | 0.57   |
| 1968               | 14.49        | 9.79       | 4.70                      | 7.37           | 0.67   |
| 1969               | 15.08        | 10.53      | 4.55                      | 7.39           | 0.78   |
| 1970               | 14.32        | 10.85      | 3.47                      | 7.28           | 0.68   |
| 1971               | 14.88        | 10.70      | 4.18                      | 7.69           | 0.79   |
| 1972               | 15.89        | 10.43      | 5.46                      | 8.15           | 0.71   |
| 1973               | 16.77        | 10.73      | 6.04                      | 8.62           | 0.75   |
| 1974               | 18.00        | 10.99      | 7.01                      | 8.46           | 1.01   |
| 1975               | 17.69        | 10.73      | 6.96                      | 8.92           | 0.90   |
| 1976               | 17.00        | 10.45      | 6.55                      | 8.89           | 1.01   |
| 1977               | 16.81        | 11.00      | 5.82                      | 8.52           | 1.00   |
| 1978               | 15.96        | 10.60      | 5.36                      | 8.28           | 1.03   |
| 1979               | 15.83        | 10.45      | 5.38                      | 7.89           | 1.08   |
| 1980               | 15.51        | 10.60      | 4.92                      | 7.30           | 1.02   |
| 1981               | 15.61        | 11.01      | 4.60                      | 7.41           | 1.15   |
| 1982               | 15.50        | 10.98      | 4.52                      | 7.46           | 1.28   |
| 1983               | 15.67        | 11.28      | 4.38                      | 7.59           | 1.30   |
| 1984               | 15.44        | 10.88      | 4.55                      | 7.37           | 1.49   |
| 1985               | 14.62        | 10.78      | 3.83                      | 6.97           | 1.47   |
| 1986               | 14.91        | 10.58      | 4.33                      | 6.92           | 1.51   |
| 1987               | 14.04        | 10.82      | 3.22                      | 6.74           | 1.45   |
| 1988               | 13.74        | 10.55      | 3.16                      | 6.45           | 1.50   |
| 1989               | 13.01        | 10.76      | 2.25                      | 6.36           | 1.43   |
| 1990               | 12.60        | 11.13      | 1.46                      | 6.50           | 1.63   |

4. Szlovákia szlovák nemzetiségű lakosságának természetes népmozgalma  
1950 és 1990 között (szám szerint)

| Évek átlaga,<br>év <sup>6</sup> | Évközepi<br>népesség | Születések | Halálo-<br>zások | Termé-<br>szetes<br>szaporulat | Házasság-<br>kötések | Válások<br>száma |
|---------------------------------|----------------------|------------|------------------|--------------------------------|----------------------|------------------|
|                                 | száma                |            |                  |                                | száma                |                  |
| 1950—1954                       | 3089744              | 88358      | 31537            | 56821                          | 28627                | 1312             |
| 1955—1959                       | 3348410              | 83271      | 27621            | 55650                          | 26474                | 1606             |
| 1960—1964                       | 3609041              | 76120      | 26907            | 49213                          | 25817                | 2020             |
| 1965—1969                       | 3810451              | 70339      | 31081            | 39258                          | 27311                | 2335             |
| 1970—1974                       | 3940038              | 78059      | 36132            | 41927                          | 33550                | 3641             |
| 1975—1979                       | 4155588              | 88229      | 39357            | 48872                          | 37277                | 5117             |
| 1980—1984                       | 4371044              | 82470      | 43466            | 39004                          | 34042                | 5767             |
| 1985—1989                       | 4526649              | 74694      | 45407            | 29287                          | 32437                | 7011             |
| 1950                            | 3003352              | 89592      | 33544            | 56048                          | 33409                | 1367             |
| 1951                            | 3045655              | 89379      | 34534            | 54845                          | 30833                | 1401             |
| 1952                            | 3089858              | 89174      | 30964            | 58210                          | 28366                | 1585             |
| 1953                            | 3126366              | 87177      | 29776            | 57401                          | 24075                | 1196             |
| 1954                            | 3183489              | 86466      | 28868            | 57598                          | 26451                | 1013             |
| 1955                            | 3243786              | 87057      | 27246            | 59811                          | 26771                | 1227             |
| 1956                            | 3299338              | 86611      | 27051            | 59560                          | 29670                | 1399             |
| 1957                            | 3351693              | 84566      | 29419            | 55147                          | 23503                | 1491             |
| 1958                            | 3402347              | 81240      | 26519            | 54721                          | 26180                | 1893             |
| 1959                            | 3444887              | 76880      | 27868            | 49012                          | 26245                | 2018             |
| 1960                            | 3489708              | 77151      | 25969            | 51182                          | 26638                | 1960             |
| 1961                            | 3576553              | 76538      | 25839            | 50699                          | 26236                | 2115             |
| 1962                            | 3618754              | 73865      | 28194            | 45671                          | 25527                | 2085             |
| 1963                            | 3659642              | 76605      | 27151            | 49454                          | 25598                | 1959             |
| 1964                            | 3700547              | 76442      | 27382            | 49060                          | 25087                | 1985             |
| 1965                            | 3742219              | 74160      | 29754            | 44406                          | 25399                | 2123             |
| 1966                            | 3778986              | 71452      | 30052            | 41400                          | 25904                | 2354             |
| 1967                            | 3812666              | 68346      | 29599            | 38747                          | 27526                | 2040             |
| 1968                            | 3842903              | 67339      | 31934            | 35405                          | 28371                | 2436             |
| 1969                            | 3875483              | 70397      | 34066            | 36331                          | 29335                | 2722             |
| 1970                            | 3871314              | 71572      | 35375            | 36197                          | 30476                | 2835             |
| 1971                            | 3899610              | 73528      | 35904            | 37624                          | 32172                | 3731             |
| 1972                            | 3934263              | 77385      | 34652            | 42733                          | 33679                | 3524             |
| 1973                            | 3974670              | 81926      | 36889            | 45037                          | 35638                | 3538             |
| 1974                            | 4020335              | 85884      | 37842            | 48042                          | 36055                | 4578             |
| 1975                            | 4064291              | 86062      | 38379            | 47683                          | 37172                | 5265             |
| 1976                            | 4109499              | 88149      | 38075            | 50074                          | 37230                | 5090             |
| 1977                            | 4155651              | 87867      | 39568            | 48299                          | 37839                | 4853             |
| 1978                            | 4201818              | 89504      | 40276            | 49228                          | 37753                | 5256             |
| 1979                            | 4246680              | 89563      | 40485            | 49078                          | 36390                | 5120             |
| 1980                            | 4287427              | 84542      | 43109            | 41433                          | 33801                | 5709             |
| 1981                            | 4339959              | 83018      | 42278            | 40740                          | 33634                | 5978             |
| 1982                            | 4375805              | 82421      | 42992            | 39429                          | 34628                | 5529             |
| 1983                            | 4409835              | 81767      | 44670            | 37097                          | 34268                | 5875             |
| 1984                            | 4442193              | 80601      | 44281            | 36320                          | 33877                | 5741             |
| 1985                            | 4474007              | 80329      | 45038            | 35291                          | 33327                | 6570             |
| 1986                            | 4502893              | 76033      | 45488            | 30545                          | 32743                | 7092             |
| 1987                            | 4528363              | 73590      | 44557            | 29033                          | 32836                | 7277             |
| 1988                            | 4552841              | 73066      | 45255            | 27811                          | 32043                | 7030             |
| 1989                            | 4574153              | 70452      | 46694            | 23758                          | 31235                | 7088             |
| 1990                            | 4595771              | 70518      | 47029            | 23489                          | 34872                | 7549             |

<sup>6</sup>Az 1981—1990-es évközepi népességének számát az éveleji és évvégi népességszám számtani átlagából számítottuk.

A SZLOVÁKIAI MAGYARSÁG

5. Szlovákia szlovák nemzetiségű lakosságának természetes népmozgalma 1950 és 1990 között  
(ezrelékben)

| Évek átlaga,<br>év | Születési | Halálozási | Természetes<br>szaporulat | Házasságkötési | Válási |
|--------------------|-----------|------------|---------------------------|----------------|--------|
|                    |           |            |                           |                |        |
| 1950—1954          | 28.60     | 10.21      | 18.39                     | 9.27           | 0.42   |
| 1955—1959          | 24.87     | 8.25       | 16.62                     | 7.91           | 0.48   |
| 1960—1964          | 21.09     | 7.46       | 13.64                     | 7.15           | 0.56   |
| 1965—1969          | 18.46     | 8.16       | 10.30                     | 7.17           | 0.61   |
| 1970—1974          | 19.81     | 9.17       | 10.64                     | 8.52           | 0.92   |
| 1975—1979          | 21.23     | 9.47       | 11.76                     | 8.97           | 1.23   |
| 1980—1984          | 18.87     | 9.94       | 8.92                      | 7.79           | 1.32   |
| 1985—1989          | 16.50     | 10.03      | 6.47                      | 7.17           | 1.55   |
| 1950               | 29.83     | 11.17      | 18.66                     | 11.12          | 0.46   |
| 1951               | 29.35     | 11.34      | 18.01                     | 10.12          | 0.46   |
| 1952               | 28.86     | 10.02      | 18.84                     | 9.18           | 0.51   |
| 1953               | 27.88     | 9.52       | 18.36                     | 7.70           | 0.38   |
| 1954               | 27.16     | 9.07       | 18.09                     | 8.31           | 0.32   |
| 1955               | 26.84     | 8.40       | 18.44                     | 8.25           | 0.38   |
| 1956               | 26.25     | 8.20       | 18.05                     | 8.99           | 0.42   |
| 1957               | 25.23     | 8.78       | 16.45                     | 7.01           | 0.44   |
| 1958               | 23.88     | 7.79       | 16.08                     | 7.69           | 0.56   |
| 1959               | 22.32     | 8.09       | 14.23                     | 7.62           | 0.59   |
| 1960               | 22.11     | 7.44       | 14.67                     | 7.63           | 0.56   |
| 1961               | 21.40     | 7.22       | 14.18                     | 7.34           | 0.59   |
| 1962               | 20.41     | 7.79       | 12.62                     | 7.05           | 0.58   |
| 1963               | 20.93     | 7.42       | 13.51                     | 6.99           | 0.54   |
| 1964               | 20.66     | 7.40       | 13.26                     | 6.78           | 0.54   |
| 1965               | 19.82     | 7.95       | 11.87                     | 6.79           | 0.57   |
| 1966               | 18.91     | 7.95       | 10.96                     | 6.85           | 0.62   |
| 1967               | 17.93     | 7.76       | 10.16                     | 7.22           | 0.54   |
| 1968               | 17.52     | 8.31       | 9.21                      | 7.38           | 0.63   |
| 1969               | 18.16     | 8.79       | 9.37                      | 7.57           | 0.70   |
| 1970               | 18.49     | 9.14       | 9.35                      | 7.87           | 0.73   |
| 1971               | 18.86     | 9.21       | 9.65                      | 8.25           | 0.96   |
| 1972               | 19.67     | 8.81       | 10.86                     | 8.56           | 0.90   |
| 1973               | 20.61     | 9.28       | 11.33                     | 8.97           | 0.89   |
| 1974               | 21.36     | 9.41       | 11.95                     | 8.97           | 1.14   |
| 1975               | 21.18     | 9.44       | 11.73                     | 9.15           | 1.30   |
| 1976               | 21.45     | 9.27       | 12.18                     | 9.06           | 1.24   |
| 1977               | 21.14     | 9.52       | 11.62                     | 9.11           | 1.17   |
| 1978               | 21.30     | 9.59       | 11.72                     | 8.98           | 1.25   |
| 1979               | 21.09     | 9.53       | 11.56                     | 8.57           | 1.21   |
| 1980               | 19.72     | 10.05      | 9.66                      | 7.88           | 1.33   |
| 1981               | 19.13     | 9.74       | 9.39                      | 7.75           | 1.38   |
| 1982               | 18.84     | 9.82       | 9.01                      | 7.91           | 1.26   |
| 1983               | 18.54     | 10.13      | 8.41                      | 7.77           | 1.33   |
| 1984               | 18.14     | 9.97       | 8.18                      | 7.63           | 1.29   |
| 1985               | 17.95     | 10.07      | 7.89                      | 7.45           | 1.47   |
| 1986               | 16.89     | 10.10      | 6.78                      | 7.27           | 1.57   |
| 1987               | 16.25     | 9.84       | 6.41                      | 7.25           | 1.61   |
| 1988               | 16.05     | 9.94       | 6.11                      | 7.04           | 1.54   |
| 1989               | 15.40     | 10.21      | 5.19                      | 6.83           | 1.55   |
| 1990               | 15.34     | 10.23      | 5.11                      | 7.59           | 1.64   |



6. Szlovákia lakosságának természetes népmozgalma 1950 és 1992 között (szám szerint)

| Évek átlaga,<br>év | Évközepi<br>népesség | Születések | Halálo-<br>zások | Termé-<br>zetes<br>szaporulat | Házasság-<br>kötések | Válások |
|--------------------|----------------------|------------|------------------|-------------------------------|----------------------|---------|
|                    | száma                |            |                  |                               | száma                |         |
| 1950—1954          | 3558096              | 99728      | 37507            | 62221                         | 33391                | 1716    |
| 1955—1959          | 3840756              | 95469      | 33534            | 61935                         | 31622                | 1963    |
| 1960—1964          | 4207024              | 86741      | 32653            | 54088                         | 31062                | 2394    |
| 1965—1969          | 4448151              | 79877      | 37285            | 42592                         | 32558                | 2846    |
| 1970—1974          | 4603163              | 88412      | 43039            | 45373                         | 39596                | 4340    |
| 1975—1979          | 4840293              | 99486      | 46693            | 52793                         | 43871                | 6031    |
| 1980—1984          | 5055078              | 92781      | 50955            | 41826                         | 39817                | 6805    |
| 1985—1989          | 5221099              | 84931      | 52791            | 32140                         | 37937                | 8237    |
| 1950               | 3463446              | 99721      | 39668            | 60053                         | 39082                | 1800    |
| 1951               | 3508698              | 100663     | 40505            | 60158                         | 35703                | 1864    |
| 1952               | 3558137              | 100824     | 36897            | 63927                         | 33229                | 2107    |
| 1953               | 3598761              | 99124      | 35598            | 63526                         | 28495                | 1517    |
| 1954               | 3661437              | 98310      | 34866            | 63444                         | 31444                | 1291    |
| 1955               | 3726601              | 99305      | 32917            | 66388                         | 31816                | 1535    |
| 1956               | 3787111              | 99467      | 32815            | 66652                         | 35199                | 1762    |
| 1957               | 3844277              | 97311      | 35755            | 61556                         | 28299                | 1827    |
| 1958               | 3899751              | 93272      | 32106            | 61166                         | 31302                | 2281    |
| 1959               | 3946039              | 87991      | 34077            | 53914                         | 31494                | 2409    |
| 1960               | 3994270              | 88412      | 31609            | 56803                         | 32179                | 2321    |
| 1961               | 4191977              | 87359      | 31403            | 55956                         | 31543                | 2488    |
| 1962               | 4238056              | 83899      | 34398            | 49501                         | 30712                | 2466    |
| 1963               | 4282865              | 87158      | 32978            | 54180                         | 30659                | 2337    |
| 1964               | 4327949              | 86878      | 32875            | 54003                         | 30220                | 2356    |
| 1965               | 4373595              | 84257      | 35910            | 48347                         | 30512                | 2506    |
| 1966               | 4413853              | 81453      | 36357            | 45096                         | 30917                | 2809    |
| 1967               | 4450880              | 77537      | 35458            | 42079                         | 32682                | 2537    |
| 1968               | 4483656              | 76370      | 38076            | 38294                         | 33801                | 2994    |
| 1969               | 4518773              | 79769      | 40623            | 39146                         | 34877                | 3386    |
| 1970               | 4528459              | 80666      | 42240            | 38426                         | 35961                | 3420    |
| 1971               | 4559341              | 83062      | 42856            | 40206                         | 38088                | 4458    |
| 1972               | 4596330              | 87794      | 41410            | 46384                         | 39771                | 4190    |
| 1973               | 4640673              | 92953      | 43759            | 49194                         | 41770                | 4187    |
| 1974               | 4691014              | 97585      | 44934            | 52651                         | 42389                | 5445    |
| 1975               | 4739301              | 97649      | 45248            | 52401                         | 43835                | 6154    |
| 1976               | 4789452              | 99814      | 45240            | 54394                         | 44165                | 6017    |
| 1977               | 4840819              | 99533      | 47181            | 52352                         | 44474                | 5781    |
| 1978               | 4891673              | 100193     | 47778            | 52415                         | 44241                | 6151    |
| 1979               | 4940223              | 100240     | 47837            | 52403                         | 42638                | 6050    |
| 1980               | 4984331              | 95100      | 50579            | 44521                         | 39578                | 6645    |
| 1981               | 5017032              | 93290      | 49632            | 43658                         | 39352                | 6987    |
| 1982               | 5054770              | 92618      | 50393            | 42225                         | 40398                | 6550    |
| 1983               | 5091537              | 92053      | 52433            | 39620                         | 40130                | 6935    |
| 1984               | 5127719              | 90843      | 51739            | 39104                         | 39626                | 6908    |
| 1985               | 5161789              | 90155      | 52464            | 37691                         | 38930                | 7800    |
| 1986               | 5192789              | 87138      | 53133            | 34005                         | 38341                | 8325    |
| 1987               | 5223609              | 84006      | 51980            | 32026                         | 38395                | 8486    |
| 1988               | 5251120              | 83242      | 52475            | 30767                         | 37493                | 8270    |
| 1989               | 5276186              | 80116      | 53902            | 26214                         | 36525                | 8304    |
| 1990               | 5297774              | 79989      | 54619            | 25370                         | 40435                | 8867    |
| 1991               | 5277078              | 78570      | 54621            | 23949                         | 32714                | 7893    |
| 1992               | 5300020              | 74640      | 53423            | 21217                         | 33880                | 8057    |

A SZLOVÁKIAI MAGYARSÁG

7. Szlovákia lakosságának természetes népmozgalma 1950 és 1992 között (ezrelékben)

| Évek átlaga,<br>év | Születési    | Halálozási | Természetes<br>szaporulat | Házasságkötési | Válási |
|--------------------|--------------|------------|---------------------------|----------------|--------|
|                    | arányszám(a) |            |                           |                |        |
| 1950—1954          | 28.03        | 10.54      | 17.49                     | 9.38           | 0.48   |
| 1955—1959          | 24.86        | 8.73       | 16.13                     | 8.23           | 0.51   |
| 1960—1964          | 20.62        | 7.76       | 12.86                     | 7.38           | 0.57   |
| 1965—1969          | 17.96        | 8.38       | 9.58                      | 7.32           | 0.64   |
| 1970—1974          | 19.21        | 9.35       | 9.86                      | 8.60           | 0.94   |
| 1975—1979          | 20.55        | 9.65       | 10.91                     | 9.06           | 1.25   |
| 1980—1984          | 18.35        | 10.08      | 8.27                      | 7.88           | 1.35   |
| 1985—1989          | 16.27        | 10.11      | 6.16                      | 7.27           | 1.58   |
| 1950               | 28.79        | 11.45      | 17.34                     | 11.28          | 0.52   |
| 1951               | 28.69        | 11.54      | 17.15                     | 10.18          | 0.53   |
| 1952               | 28.34        | 10.37      | 17.97                     | 9.34           | 0.59   |
| 1953               | 27.54        | 9.89       | 17.65                     | 7.92           | 0.42   |
| 1954               | 26.85        | 9.52       | 17.33                     | 8.59           | 0.35   |
| 1955               | 26.65        | 8.83       | 17.81                     | 8.54           | 0.41   |
| 1956               | 26.26        | 8.66       | 17.60                     | 9.29           | 0.47   |
| 1957               | 25.31        | 9.30       | 16.01                     | 7.36           | 0.48   |
| 1958               | 23.92        | 8.23       | 15.68                     | 8.03           | 0.58   |
| 1959               | 22.30        | 8.64       | 13.66                     | 7.98           | 0.61   |
| 1960               | 22.13        | 7.91       | 14.22                     | 8.06           | 0.58   |
| 1961               | 20.84        | 7.49       | 13.35                     | 7.52           | 0.59   |
| 1962               | 19.80        | 8.12       | 11.68                     | 7.25           | 0.58   |
| 1963               | 20.35        | 7.70       | 12.65                     | 7.16           | 0.55   |
| 1964               | 20.07        | 7.60       | 12.48                     | 6.98           | 0.54   |
| 1965               | 19.26        | 8.21       | 11.05                     | 6.98           | 0.57   |
| 1966               | 18.45        | 8.24       | 10.22                     | 7.00           | 0.64   |
| 1967               | 17.42        | 7.97       | 9.45                      | 7.34           | 0.57   |
| 1968               | 17.03        | 8.49       | 8.54                      | 7.54           | 0.67   |
| 1969               | 17.65        | 8.99       | 8.66                      | 7.72           | 0.75   |
| 1970               | 17.81        | 9.33       | 8.49                      | 7.94           | 0.76   |
| 1971               | 18.22        | 9.40       | 8.82                      | 8.35           | 0.98   |
| 1972               | 19.10        | 9.01       | 10.09                     | 8.65           | 0.91   |
| 1973               | 20.03        | 9.43       | 10.60                     | 9.00           | 0.90   |
| 1974               | 20.80        | 9.58       | 11.22                     | 9.04           | 1.16   |
| 1975               | 20.60        | 9.55       | 11.06                     | 9.25           | 1.30   |
| 1976               | 20.84        | 9.45       | 11.36                     | 9.22           | 1.26   |
| 1977               | 20.56        | 9.75       | 10.81                     | 9.19           | 1.19   |
| 1978               | 20.48        | 9.77       | 10.72                     | 9.04           | 1.26   |
| 1979               | 20.29        | 9.68       | 10.61                     | 8.63           | 1.22   |
| 1980               | 19.08        | 10.15      | 8.93                      | 7.94           | 1.33   |
| 1981               | 18.59        | 9.89       | 8.70                      | 7.84           | 1.39   |
| 1982               | 18.32        | 9.97       | 8.35                      | 7.99           | 1.30   |
| 1983               | 18.08        | 10.30      | 7.78                      | 7.88           | 1.36   |
| 1984               | 17.72        | 10.09      | 7.63                      | 7.73           | 1.35   |
| 1985               | 17.47        | 10.16      | 7.30                      | 7.54           | 1.51   |
| 1986               | 16.78        | 10.23      | 6.55                      | 7.38           | 1.60   |
| 1987               | 16.08        | 9.95       | 6.13                      | 7.35           | 1.62   |
| 1988               | 15.85        | 9.99       | 5.86                      | 7.14           | 1.57   |
| 1989               | 15.18        | 10.22      | 4.97                      | 6.92           | 1.57   |
| 1990               | 15.10        | 10.31      | 4.79                      | 7.63           | 1.67   |
| 1991               | 14.89        | 10.35      | 4.54                      | 6.20           | 1.50   |
| 1992               | 14.08        | 10.08      | 4.00                      | 6.39           | 1.52   |

8. A magyar nemzetiségű lakosság természetes népmozgalmának aránya 1950-1990, %  
(Szlovákia = 100%)

| Évek átlaga.<br>év | Születések     | Halálozások | Természetes szaporulat | Házasságkötések | Válások |
|--------------------|----------------|-------------|------------------------|-----------------|---------|
|                    | részaránya (%) |             |                        |                 |         |
| 1950—1954          | 9.25           | 12.83       | 7.10                   | 10.94           | 16.08   |
| 1955—1959          | 10.69          | 14.82       | 8.46                   | 11.86           | 10.95   |
| 1960—1964          | 10.41          | 15.16       | 7.54                   | 12.31           | 8.98    |
| 1965—1969          | 10.42          | 14.45       | 6.89                   | 11.76           | 11.45   |
| 1970—1974          | 10.06          | 13.89       | 6.43                   | 11.30           | 10.14   |
| 1975—1979          | 9.60           | 13.07       | 6.52                   | 11.11           | 9.53    |
| 1980—1984          | 9.52           | 12.21       | 6.24                   | 10.60           | 10.43   |
| 1985—1989          | 9.50           | 11.63       | 6.00                   | 10.12           | 10.26   |
| 1950               | 7.63           | 11.03       | 5.39                   | 10.55           | 17.50   |
| 1951               | 8.88           | 11.79       | 6.92                   | 10.08           | 17.17   |
| 1952               | 9.51           | 13.24       | 7.36                   | 10.83           | 17.18   |
| 1953               | 10.11          | 13.80       | 8.04                   | 11.34           | 13.51   |
| 1954               | 10.15          | 14.66       | 7.67                   | 11.80           | 13.79   |
| 1955               | 10.36          | 14.25       | 8.43                   | 11.33           | 11.66   |
| 1956               | 10.60          | 14.90       | 8.49                   | 11.45           | 11.63   |
| 1957               | 11.03          | 14.75       | 8.86                   | 12.34           | 10.89   |
| 1958               | 10.81          | 14.68       | 8.77                   | 11.85           | 11.18   |
| 1959               | 10.68          | 15.51       | 7.62                   | 12.45           | 9.80    |
| 1960               | 10.67          | 15.37       | 8.05                   | 12.79           | 8.79    |
| 1961               | 10.62          | 15.00       | 8.16                   | 12.39           | 8.52    |
| 1962               | 10.26          | 15.44       | 6.66                   | 12.10           | 8.56    |
| 1963               | 10.13          | 15.36       | 6.94                   | 11.88           | 9.20    |
| 1964               | 10.37          | 14.63       | 7.77                   | 12.36           | 9.85    |
| 1965               | 10.43          | 14.87       | 7.13                   | 12.20           | 9.66    |
| 1966               | 10.71          | 14.98       | 7.27                   | 11.68           | 10.29   |
| 1967               | 10.31          | 14.34       | 6.92                   | 11.55           | 12.06   |
| 1968               | 10.30          | 13.96       | 6.67                   | 11.84           | 12.19   |
| 1969               | 10.31          | 14.15       | 6.34                   | 11.56           | 12.58   |
| 1970               | 9.78           | 14.15       | 4.98                   | 11.15           | 10.99   |
| 1971               | 9.91           | 13.81       | 5.76                   | 11.18           | 9.80    |
| 1972               | 10.06          | 14.00       | 6.54                   | 11.40           | 9.45    |
| 1973               | 10.08          | 13.71       | 6.86                   | 11.53           | 10.03   |
| 1974               | 10.38          | 13.77       | 7.49                   | 11.23           | 10.47   |
| 1975               | 10.26          | 13.43       | 7.52                   | 11.53           | 8.27    |
| 1976               | 9.71           | 13.16       | 6.87                   | 11.48           | 9.56    |
| 1977               | 9.69           | 13.37       | 6.37                   | 10.99           | 9.91    |
| 1978               | 9.19           | 12.80       | 5.89                   | 10.80           | 9.62    |
| 1979               | 9.16           | 12.67       | 5.95                   | 10.73           | 10.35   |
| 1980               | 9.50           | 12.20       | 6.43                   | 10.75           | 8.95    |
| 1981               | 9.38           | 12.44       | 5.91                   | 10.57           | 9.25    |
| 1982               | 9.43           | 12.27       | 6.03                   | 10.41           | 11.02   |
| 1983               | 9.63           | 12.17       | 6.25                   | 10.70           | 10.64   |
| 1984               | 9.66           | 11.95       | 6.61                   | 10.56           | 12.29   |
| 1985               | 9.24           | 11.72       | 5.80                   | 10.21           | 10.72   |
| 1986               | 9.79           | 11.39       | 7.28                   | 10.33           | 10.39   |
| 1987               | 9.60           | 11.95       | 5.78                   | 10.08           | 9.84    |
| 1988               | 9.50           | 11.57       | 5.91                   | 9.91            | 10.42   |
| 1989               | 9.37           | 11.52       | 4.95                   | 10.05           | 9.96    |
| 1990               | 9.10           | 11.78       | 3.33                   | 9.29            | 10.65   |

A SZLOVÁKIAI MAGYARSÁG

9. A szlovák nemzetiségű lakosság természetes népmozgalmának aránya 1950-1990, %  
(Szlovákia = 100%)

| Évek átlaga,<br>év | Születések | Halálozások | Természetes<br>szaporulat | Házasságkötések | Válások |
|--------------------|------------|-------------|---------------------------|-----------------|---------|
|                    |            |             |                           |                 |         |
| 1950—1954          | 88.60      | 84.08       | 91.32                     | 85.73           | 76.46   |
| 1955—1959          | 87.22      | 82.37       | 89.85                     | 83.72           | 81.81   |
| 1960—1964          | 87.76      | 82.40       | 90.99                     | 83.11           | 84.38   |
| 1965—1969          | 88.06      | 83.36       | 92.17                     | 83.88           | 82.04   |
| 1970—1974          | 88.29      | 83.95       | 92.41                     | 84.73           | 83.89   |
| 1975—1979          | 88.68      | 84.29       | 92.57                     | 84.97           | 84.84   |
| 1980—1984          | 88.89      | 85.30       | 93.25                     | 85.50           | 84.75   |
| 1985—1989          | 87.95      | 86.01       | 91.12                     | 85.50           | 85.12   |
| 1950               | 89.84      | 84.56       | 93.33                     | 85.48           | 75.94   |
| 1951               | 88.79      | 85.26       | 91.17                     | 86.36           | 75.16   |
| 1952               | 88.45      | 83.92       | 91.06                     | 85.37           | 75.23   |
| 1953               | 87.95      | 83.65       | 90.36                     | 84.49           | 78.84   |
| 1954               | 87.95      | 82.80       | 90.79                     | 84.12           | 78.47   |
| 1955               | 87.67      | 82.77       | 90.09                     | 84.14           | 79.93   |
| 1956               | 87.08      | 82.43       | 89.36                     | 84.29           | 79.40   |
| 1957               | 86.90      | 82.28       | 89.59                     | 83.05           | 81.61   |
| 1958               | 87.10      | 82.60       | 89.46                     | 83.64           | 82.99   |
| 1959               | 87.37      | 81.78       | 90.91                     | 83.33           | 83.77   |
| 1960               | 87.26      | 82.16       | 90.10                     | 82.78           | 84.45   |
| 1961               | 87.61      | 82.28       | 90.61                     | 83.18           | 85.01   |
| 1962               | 88.04      | 81.96       | 92.26                     | 83.12           | 84.55   |
| 1963               | 87.89      | 82.33       | 91.28                     | 83.49           | 83.83   |
| 1964               | 87.99      | 83.29       | 90.85                     | 83.01           | 84.25   |
| 1965               | 88.02      | 82.86       | 91.85                     | 83.24           | 84.72   |
| 1966               | 87.72      | 82.66       | 91.80                     | 83.79           | 83.80   |
| 1967               | 88.15      | 83.48       | 92.08                     | 84.22           | 80.41   |
| 1968               | 88.17      | 83.87       | 92.46                     | 83.94           | 81.36   |
| 1969               | 88.25      | 83.86       | 92.81                     | 84.11           | 80.39   |
| 1970               | 88.73      | 83.75       | 94.20                     | 84.75           | 82.89   |
| 1971               | 88.52      | 83.78       | 93.58                     | 84.47           | 83.69   |
| 1972               | 88.14      | 83.68       | 92.13                     | 84.68           | 84.11   |
| 1973               | 88.14      | 84.30       | 91.55                     | 85.32           | 84.50   |
| 1974               | 88.01      | 84.22       | 91.25                     | 85.06           | 84.08   |
| 1975               | 88.13      | 84.82       | 91.00                     | 84.80           | 85.55   |
| 1976               | 88.31      | 84.16       | 92.06                     | 84.30           | 84.59   |
| 1977               | 88.28      | 83.86       | 92.26                     | 85.08           | 83.95   |
| 1978               | 89.33      | 84.30       | 93.92                     | 85.33           | 85.45   |
| 1979               | 89.35      | 84.63       | 93.65                     | 85.35           | 84.63   |
| 1980               | 88.90      | 85.23       | 93.06                     | 85.40           | 85.91   |
| 1981               | 88.99      | 85.18       | 93.32                     | 85.47           | 85.56   |
| 1982               | 88.99      | 85.31       | 93.38                     | 85.72           | 84.41   |
| 1983               | 88.83      | 85.19       | 93.63                     | 85.39           | 84.72   |
| 1984               | 88.73      | 85.59       | 92.88                     | 85.49           | 83.11   |
| 1985               | 89.10      | 85.85       | 93.63                     | 85.61           | 84.23   |
| 1986               | 87.26      | 85.61       | 89.83                     | 85.40           | 85.19   |
| 1987               | 87.60      | 85.72       | 90.65                     | 85.52           | 85.75   |
| 1988               | 87.78      | 86.24       | 90.39                     | 85.46           | 85.01   |
| 1989               | 87.94      | 86.63       | 90.63                     | 85.52           | 85.36   |
| 1990               | 88.16      | 86.10       | 92.59                     | 86.24           | 85.14   |

10. A vegyes házasságkötések és az e házasságokból született gyermekek számának és részarányának alakulása Szlovákiában 1931 és 1900 között

| Év | Házasságkötések száma | Ebből vegyes |   | A vegye házasságokból született gyermekek |   |
|----|-----------------------|--------------|---|---|---|
|    |                       | szám szerint | % | száma                                     | % |

a) magyar nemzetiségűek

|                    |      |      |      |      |      |
|--------------------|------|------|------|------|------|
| 31—33              | *    | *    | 9.4  | *    | 4.7  |
| 51—53 <sup>7</sup> | 3475 | 566  | 16.3 | *    | 5.6  |
| 61—63 <sup>7</sup> | 3756 | 755  | 20.1 | *    | 7.4  |
| 71—73 <sup>7</sup> | 4535 | 1085 | 23.9 | 1245 | 15.1 |
| 81—83              | 4205 | 1094 | 25.9 | 1525 | 18.5 |
| 88—90 <sup>9</sup> | 3714 | 1038 | 27.9 | 1596 | 22.9 |

b) szlovák nemzetiségűek

|                    |       |      |                  |      |     |
|--------------------|-------|------|------------------|------|-----|
| 31—33              | *     | *    | 3.8 <sup>8</sup> | *    | 1.2 |
| 51—53 <sup>7</sup> | 27758 | 1305 | 4.7              | *    | 1   |
| 61—63 <sup>7</sup> | 25787 | 1728 | 6.7              | *    | 2   |
| 71—73 <sup>7</sup> | 33739 | 2257 | 6.7              | 2243 | 3.1 |
| 81—83              | 34177 | 2127 | 6.20             | 2626 | 3.4 |
| 88—90 <sup>9</sup> | 32717 | 2178 | 6.60             | 3179 | 4.8 |

c) Szlovákia összesen

|                    |       |      |       |      |     |
|--------------------|-------|------|-------|------|-----|
| 31—33              | 26805 | *    | 6.2   | *    | 2.2 |
| 51—53 <sup>7</sup> | 32476 | 2598 | 8     | *    | 1.8 |
| 61—63 <sup>7</sup> | 30972 | 3593 | 11.6  | *    | 3.4 |
| 71—73 <sup>7</sup> | 39876 | 4694 | 11.77 | 4533 | 5.5 |
| 81—83              | 39960 | 4428 | 11.08 | 5064 | 5.8 |
| 88—90 <sup>9</sup> | 38151 | 4529 | 11.87 | 6207 | 8.2 |

\* Nincs adat.

<sup>7</sup> A százalékaránnyal számított érték.

<sup>8</sup> A csehekkel együtt.

<sup>9</sup> Születések száma összesen (halvaszületésekkel együtt).

A SZLOVÁKIAI MAGYARSÁG

11. A magyar és szlovák nemzetiségű lakosság számának alakulása a népszámlálási és a népmozgalmi adatok alapján 1970 és 1991 között Szlovákiában

| Év   | Megnevezés  | Szlovákia<br>összesen | Ebből  |         |
|------|---|-----------------------|--------|---------|
|      |   |                       | magyar | szlovák |
| 1970 | Népmozgalmi adatok <sup>10</sup>                        | 4572                  | 550    | 3922    |
| 1970 | Népszámlálási adatok <sup>10</sup>                      | 4537                  | 552    | 3879    |
| 1970 | A népsz. és a népmozg. adatok különbözete <sup>10</sup> | -35                   | 2      | -43     |
| 1980 | Népmozgalmi adatok                                      | 4999327               | 583229 | 4301288 |
| 1980 | Népszámlálási adatok                                    | 4991168               | 559490 | 4317008 |
| 1980 | A népsz. és a népmozg. adatok különbözete               | -8159                 | -23739 | 15720   |
| 1991 | Népmozgalmi adatok                                      | 5313787               | 578514 | 4608889 |
| 1991 | Népszámlálási adatok                                    | 5274335               | 567296 | 4519328 |
| 1991 | A népsz. és a népmozg. adatok különbözete               | -39452                | -11218 | -89561  |

<sup>10</sup>Kerekített értékek.

12. A népszámlálási és népmozgalmi adatok mérlege 1970 és 1980, valamint 1980 és 1991 között

| A lakosság számának változása a feltüntetett adatforrások szerint | Szlovákia |   | Ebből  |   | Ebből   |   |
|---|-----------|---|--------|---|---------|---|
|   | összesen  | % | magyar | % | szlovák | % |

a) 1970—1980

|   |         |        |        |        |         |        |
|---|---------|--------|--------|--------|---------|--------|
| Természetes szaporulat                                      | 493 003 | 100.00 | 32 434 | 100.00 | 455 341 | 100.00 |
| Migráció <sup>11</sup>                                      | -30 966 | -6.28  | -1 211 | -3.73  | -32 957 | -7.24  |
| Természetes szaporulat-migráció                             | 462 037 | 93.72  | 31 223 | 96.27  | 422 384 | 92.76  |
| Népszámlálási különbözet                                    | 453 878 | 92.06  | 7 484  | 23.07  | 438 104 | 96.21  |
| Nemzetiségcsere, illegális migráció, pontatlan adatrögzítés | 8 159   | 1.65   | 23 739 | 73.19  | -15 720 | -3.45  |

b) 1980—1991

|   |         |        |        |        |         |        |
|---|---------|--------|--------|--------|---------|--------|
| Természetes szaporulat                                      | 358 988 | 100.00 | 21 089 | 100.00 | 332 364 | 100.00 |
| Migráció <sup>11</sup>                                      | -36 369 | -10.13 | -2 065 | -9.79  | -40 483 | -12.18 |
| Természetes szaporulat-migráció                             | 322 619 | 89.87  | 19 024 | 90.21  | 291 881 | 87.82  |
| Népszámlálási különbözet                                    | 283 167 | 78.88  | 7 806  | 37.01  | 202 320 | 60.87  |
| Nemzetiségcsere, illegális migráció, pontatlan adatrögzítés | 39 452  | 10.99  | 11 218 | 53.19  | 89 561  | 26.95  |

<sup>11</sup>Számított értékek.

13. A magyar és szlovák nemzetiségű lakosság számában bekövetkezett változások öt éves korcsoportonként Szlovákiában 1970-ben és 1980-ban

| Életkor  |          | Lakosság száma |          | Különbség | % | Szlovákia = 100% |
|----------|----------|----------------|----------|-----------|---|------------------|
| 1970-ben | 1980-ban | 1970-ben       | 1980-ban |           |   |                  |

a) magyar nemzetiségűek

|       |       |       |       |       |       |        |
|-------|-------|-------|-------|-------|-------|--------|
| 0—4   | 10—14 | 40042 | 38263 | 1779  | 4.44  | 134.06 |
| 5—9   | 15—19 | 44518 | 42794 | 1724  | 3.87  | 58.11  |
| 10—14 | 20—24 | 49645 | 46904 | 2741  | 5.52  | 31.34  |
| 15—19 | 25—29 | 53152 | 49130 | 4022  | 7.57  | 22.07  |
| 20—24 | 30—34 | 40247 | 37797 | 2450  | 6.09  | 16.45  |
| 25—29 | 35—39 | 36309 | 35038 | 1271  | 3.50  | 17.53  |
| 30—34 | 40—44 | 34081 | 32488 | 1593  | 4.67  | 21.64  |
| 35—39 | 45—49 | 35337 | 33300 | 2037  | 5.76  | 19.91  |
| 40—44 | 50—54 | 35956 | 33310 | 2646  | 7.36  | 15.87  |
| 45—49 | 55—59 | 35944 | 32604 | 3340  | 9.29  | 12.97  |
| 50—54 | 60—64 | 21905 | 18962 | 2943  | 13.44 | 13.56  |
| 55—59 | 65—69 | 30465 | 24859 | 5606  | 18.40 | 14.57  |
| 60—64 | 70—74 | 31398 | 22358 | 9040  | 28.79 | 15.42  |
| 65—69 | 75—79 | 24663 | 14072 | 10591 | 42.94 | 15.13  |

b) szlovák nemzetiségűek

|       |       |        |        |       |       |        |
|-------|-------|--------|--------|-------|-------|--------|
| 0—4   | 10—14 | 335072 | 335642 | -570  | -0.17 | -42.95 |
| 5—9   | 15—19 | 359559 | 357979 | 1580  | 0.44  | 53.25  |
| 10—14 | 20—24 | 383765 | 376444 | 7321  | 1.91  | 83.71  |
| 15—19 | 25—29 | 396865 | 379856 | 17009 | 4.29  | 93.32  |
| 20—24 | 30—34 | 328818 | 314669 | 14149 | 4.30  | 95.02  |
| 25—29 | 35—39 | 251192 | 244619 | 6573  | 2.62  | 90.66  |
| 30—34 | 40—44 | 229914 | 223646 | 6268  | 2.73  | 85.14  |
| 35—39 | 45—49 | 238312 | 230270 | 8042  | 3.37  | 78.61  |
| 40—44 | 50—54 | 246227 | 232474 | 13753 | 5.59  | 82.46  |
| 45—49 | 55—59 | 253765 | 231634 | 22131 | 8.72  | 85.97  |
| 50—54 | 60—64 | 143609 | 125170 | 18439 | 12.84 | 84.96  |
| 55—59 | 65—69 | 187852 | 155495 | 32357 | 17.22 | 84.11  |
| 60—64 | 70—74 | 178203 | 129756 | 48447 | 27.19 | 82.62  |
| 65—69 | 75—79 | 141957 | 84192  | 57765 | 40.69 | 82.51  |

c) Szlovákia összesen

|       |       |        |        |       |       |        |
|-------|-------|--------|--------|-------|-------|--------|
| 0—4   | 10—14 | 380975 | 379648 | 1327  | 0.35  | 100.00 |
| 5—9   | 15—19 | 410837 | 407870 | 2967  | 0.72  | 100.00 |
| 10—14 | 20—24 | 440909 | 432163 | 8746  | 1.98  | 100.00 |
| 15—19 | 25—29 | 457973 | 439746 | 18227 | 3.98  | 100.00 |
| 20—24 | 30—34 | 378381 | 363490 | 14891 | 3.94  | 100.00 |
| 25—29 | 35—39 | 296093 | 288843 | 7250  | 2.45  | 100.00 |
| 30—34 | 40—44 | 271997 | 264635 | 7362  | 2.71  | 100.00 |
| 35—39 | 45—49 | 282610 | 272380 | 10230 | 3.62  | 100.00 |
| 40—44 | 50—54 | 290757 | 274079 | 16678 | 5.74  | 100.00 |
| 45—49 | 55—59 | 297352 | 271610 | 25742 | 8.66  | 100.00 |
| 50—54 | 60—64 | 169391 | 147688 | 21703 | 12.81 | 100.00 |
| 55—59 | 65—69 | 223576 | 185106 | 38470 | 17.21 | 100.00 |
| 60—64 | 70—74 | 215203 | 156566 | 58637 | 27.25 | 100.00 |
| 65—69 | 75—79 | 171184 | 101172 | 70012 | 40.90 | 100.00 |

A SZLOVÁKIAI MAGYARSÁG

14. A magyarlakta járások összlakossága és a magyar, szlovák nemzetiségű lakosság az 1991-es népszámlálás és az 1980-89-es népmozgalmi adatok alapján

| Járás | A lakosság száma           |        |         |                              |        |         | A népszámlálási és a népmozgalmi adatok különbsége |        |         |
|-------|----------------------------|--------|---------|------------------------------|--------|---------|--|--------|---------|
|       | Népmozgalmi adatok szerint |        |         | Népszámlálási adatok szerint |        |         | Összesen   | Ebből  |         |
|       | Összesen                   | Ebből  |         | Összesen                     | Ebből  |         |  | magyar | szlovák |
|       |                            | magyar | szlovák |                              | magyar | szlovák |  |        |         |

a) szám szerint

|                 |         |        |         |         |        |         |       |       |       |
|-----------------|---------|--------|---------|---------|--------|---------|-------|-------|-------|
| Pozsony város   | 440629  | 23314  | 398208  | 442197  | 20312  | 401848  | -1568 | 3002  | -3640 |
| Pozsony-vidéki  | 146827  | 10745  | 133593  | 145301  | 10527  | 132275  | 1526  | 218   | 1318  |
| Dunaszerdahelyi | 109387  | 96687  | 11824   | 109345  | 95310  | 12364   | 42    | 1377  | -540  |
| Galántai        | 145471  | 63899  | 80094   | 143846  | 61568  | 80151   | 1625  | 2331  | -57   |
| Komáromi        | 110246  | 79306  | 29159   | 109279  | 78859  | 28460   | 967   | 447   | 699   |
| Lévai           | 122307  | 39050  | 81746   | 120703  | 38169  | 80335   | 1604  | 881   | 1411  |
| Nyitrai         | 211411  | 14715  | 194045  | 211517  | 14313  | 193802  | -106  | 402   | 243   |
| Érsekújvári     | 154473  | 63629  | 89337   | 153466  | 63747  | 87480   | 1007  | -118  | 1857  |
| Losonci         | 96659   | 23353  | 72544   | 95989   | 22820  | 70785   | 670   | 533   | 1759  |
| Rimaszombati    | 99532   | 48361  | 50086   | 98987   | 45623  | 49437   | 545   | 2738  | 649   |
| Nagykürtösi     | 47528   | 14427  | 32548   | 46813   | 14384  | 31471   | 715   | 43    | 1077  |
| Kassa város     | 235729  | 9777   | 218222  | 235160  | 10760  | 212659  | 569   | -983  | 5563  |
| Kassa-vidéki    | 99119   | 14759  | 83621   | 99292   | 16240  | 77171   | -173  | -1481 | 6450  |
| Rozsnyói        | 86285   | 23068  | 62458   | 86311   | 22497  | 59419   | -26   | 571   | 3039  |
| Töketerebes     | 119418  | 46854  | 71725   | 118524  | 46316  | 68012   | 894   | 538   | 3713  |
| Összesen (13+2) | 2225021 | 571944 | 1609210 | 2216730 | 561445 | 1585669 | 8291  | 10499 | 23541 |

b) %

|                 |        |       |       |        |       |       |        |        |        |
|-----------------|--------|-------|-------|--------|-------|-------|--------|--------|--------|
| Pozsony város   | 100.00 | 5.29  | 90.37 | 100.00 | 4.59  | 90.88 | 100.36 | 86.81  | 100.56 |
| Pozsony-vidéki  | 100.00 | 7.32  | 90.99 | 100.00 | 7.24  | 91.04 | 98.96  | 99.00  | 100.05 |
| Dunaszerdahelyi | 100.00 | 88.39 | 10.81 | 100.00 | 87.16 | 11.31 | 99.96  | 98.61  | 104.61 |
| Galántai        | 100.00 | 43.93 | 55.06 | 100.00 | 42.80 | 55.72 | 98.88  | 97.44  | 101.20 |
| Komáromi        | 100.00 | 71.94 | 26.45 | 100.00 | 72.16 | 26.04 | 99.12  | 100.32 | 98.47  |
| Lévai           | 100.00 | 31.93 | 66.84 | 100.00 | 31.62 | 66.56 | 98.69  | 99.04  | 99.58  |
| Nyitrai         | 100.00 | 6.96  | 91.79 | 100.00 | 6.77  | 91.62 | 100.05 | 97.22  | 99.82  |
| Érsekújvári     | 100.00 | 41.19 | 57.83 | 100.00 | 41.54 | 57.00 | 99.35  | 100.84 | 98.56  |
| Losonci         | 100.00 | 24.16 | 75.05 | 100.00 | 23.77 | 73.74 | 99.31  | 98.40  | 98.26  |
| Rimaszombati    | 100.00 | 48.59 | 50.32 | 100.00 | 46.09 | 49.94 | 99.45  | 94.86  | 99.25  |
| Nagykürtösi     | 100.00 | 30.35 | 68.48 | 100.00 | 30.73 | 67.23 | 98.50  | 101.22 | 98.17  |
| Kassa város     | 100.00 | 4.15  | 92.57 | 100.00 | 4.58  | 90.43 | 99.76  | 110.32 | 97.69  |
| Kassa-vidéki    | 100.00 | 14.89 | 84.36 | 100.00 | 16.36 | 77.72 | 100.17 | 109.84 | 92.13  |
| Rozsnyói        | 100.00 | 26.73 | 72.39 | 100.00 | 26.07 | 68.84 | 100.03 | 97.50  | 95.11  |
| Töketerebes     | 100.00 | 39.24 | 60.06 | 100.00 | 39.08 | 57.38 | 99.25  | 99.60  | 95.54  |
| Összesen (13+2) | 100.00 | 25.71 | 72.32 | 100.00 | 25.33 | 71.53 | 99.63  | 98.53  | 98.91  |

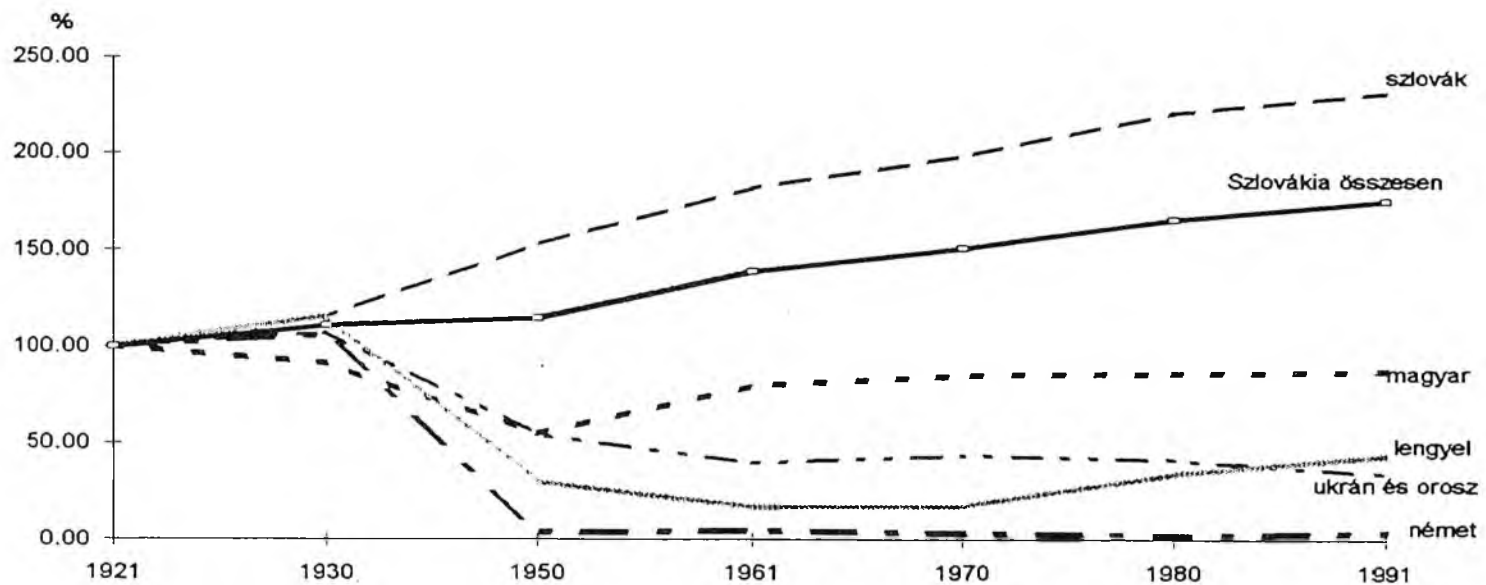


15. Szlovákia 13 járásában és 2 nagyvárosában a magyar lakosság nemzetiség és anyanyelv szerinti megoszlása 1970-ben és 1991-ben

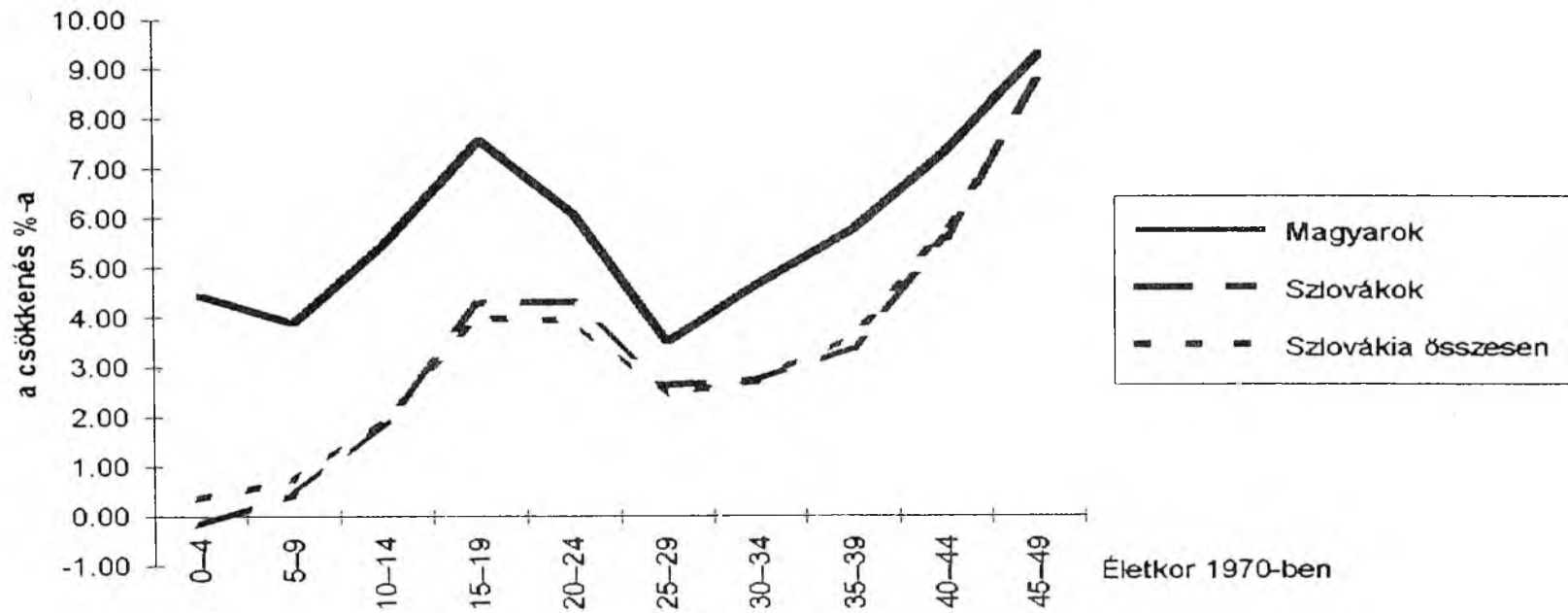
| a) A lakosság száma |          |              |            |           |          |              |            |           |
|---------------------|----------|--------------|------------|-----------|----------|--------------|------------|-----------|
| Járás               | 1970     |              |            |           | 1991     |              |            |           |
|                     | Összesen | Ebből magyar |            | Különbség | Összesen | Ebből magyar |            | Különbség |
|                     |          | nemzetiségű  | anyanyelvű |           |          | nemzetiségű  | anyanyelvű |           |
| Pozsony város       | 305932   | 16038        | 21244      | 5206      | 442197   | 20312        | 22999      | 2687      |
| Pozsony-vidéki      | 134657   | 10421        | 11934      | 1513      | 145301   | 10527        | 11521      | 994       |
| Dunaszerdahelyi     | 94498    | 84143        | 84262      | 119       | 109345   | 95310        | 96208      | 898       |
| Galántai            | 134214   | 62568        | 64630      | 2062      | 143846   | 61568        | 63558      | 1990      |
| Komáromi            | 106698   | 77277        | 79976      | 2699      | 109279   | 78859        | 81755      | 2896      |
| Lévai               | 120151   | 42934        | 46264      | 3330      | 120703   | 38169        | 40717      | 2548      |
| Nyitrai             | 193776   | 16631        | 20193      | 3562      | 211517   | 14313        | 16464      | 2151      |
| Érsekújvári         | 148601   | 62959        | 67395      | 4436      | 153466   | 63747        | 67488      | 3741      |
| Losonci             | 94384    | 22762        | 24526      | 1764      | 95989    | 22820        | 24593      | 1773      |
| Rimaszombati        | 97716    | 47310        | 48082      | 772       | 98987    | 45623        | 47848      | 2225      |
| Nagykürtösi         | 44713    | 15706        | 17363      | 1657      | 46813    | 14384        | 16240      | 1856      |
| Kassa város         | 144445   | 5816         | 10197      | 4381      | 235160   | 10760        | 14804      | 4044      |
| Kassa-vidéki        | 101000   | 13787        | 20557      | 6770      | 99292    | 16240        | 21135      | 4895      |
| Rozsnyói            | 82154    | 23018        | 26311      | 3293      | 86311    | 22497        | 24694      | 2197      |
| Töketerebes         | 113235   | 46298        | 50391      | 4093      | 118524   | 46316        | 50238      | 3922      |
| Összesen (13+2)     | 1916174  | 547668       | 593325     | 45657     | 2216730  | 561445       | 600262     | 38817     |
| További járások     | 2621116  | 4338         | 6969       | 2631      | 3057605  | 5851         | 7959       | 2108      |
| Összesen            | 4537290  | 552006       | 600294     | 48288     | 5274335  | 567296       | 608221     | 40925     |

| b) %            |             |            |                     |             |            |                     |                    |           |
|-----------------|-------------|------------|---------------------|-------------|------------|---------------------|--------------------|-----------|
| Járás           | 1970        |            |                     | 1991        |            |                     | Változás 1970-1991 |           |
|                 | Magyar      |            | Nemzetiség<br>=100% | Magyar      |            | Nemzetiség<br>=100% | Nemzetiség         | Anyanyelv |
|                 | nemzetiségű | anyanyelvű |                     | nemzetiségű | anyanyelvű |                     |                    |           |
| Pozsony város   | 5.24        | 6.94       | 132.46              | 4.59        | 5.20       | 113.23              | 126.65             | 108.26    |
| Pozsony-vidéki  | 7.74        | 8.86       | 114.52              | 7.24        | 7.93       | 109.44              | 101.02             | 96.54     |
| Dunaszerdahelyi | 89.04       | 89.17      | 100.14              | 87.16       | 87.99      | 100.94              | 113.27             | 114.18    |
| Galántai        | 46.62       | 48.15      | 103.30              | 42.80       | 44.18      | 103.23              | 98.40              | 98.34     |
| Komáromi        | 72.43       | 74.96      | 103.49              | 72.16       | 74.81      | 103.67              | 102.05             | 102.22    |
| Lévai           | 35.73       | 38.50      | 107.76              | 31.62       | 33.73      | 106.68              | 88.90              | 88.01     |
| Nyitrai         | 8.58        | 10.42      | 121.42              | 6.77        | 7.78       | 115.03              | 86.06              | 81.53     |
| Érsekújvári     | 42.37       | 45.35      | 107.05              | 41.54       | 43.98      | 105.87              | 101.25             | 100.14    |
| Losonci         | 24.12       | 25.99      | 107.75              | 23.77       | 25.62      | 107.77              | 100.25             | 100.27    |
| Rimaszombati    | 48.42       | 49.21      | 101.63              | 46.09       | 48.34      | 104.88              | 96.43              | 99.51     |
| Nagykürtösi     | 35.13       | 38.83      | 110.55              | 30.73       | 34.69      | 112.90              | 91.58              | 93.53     |
| Kassa város     | 4.03        | 7.06       | 175.33              | 4.58        | 6.30       | 137.58              | 185.01             | 145.18    |
| Kassa-vidéki    | 13.65       | 20.35      | 149.10              | 16.36       | 21.29      | 130.14              | 117.79             | 102.81    |
| Rozsnyói        | 28.02       | 32.03      | 114.31              | 26.07       | 28.61      | 109.77              | 97.74              | 93.85     |
| Töketerebes     | 40.89       | 44.50      | 108.84              | 39.08       | 42.39      | 108.47              | 100.04             | 99.70     |
| Összesen (13+2) | 28.58       | 30.96      | 108.34              | 25.33       | 27.08      | 106.91              | 102.52             | 101.17    |
| További járások | 0.17        | 0.27       | 160.65              | 0.19        | 0.26       | 136.03              | 134.88             | 114.21    |
| Összesen        | 12.17       | 13.23      | 108.75              | 10.76       | 11.53      | 107.21              | 102.77             | 101.32    |

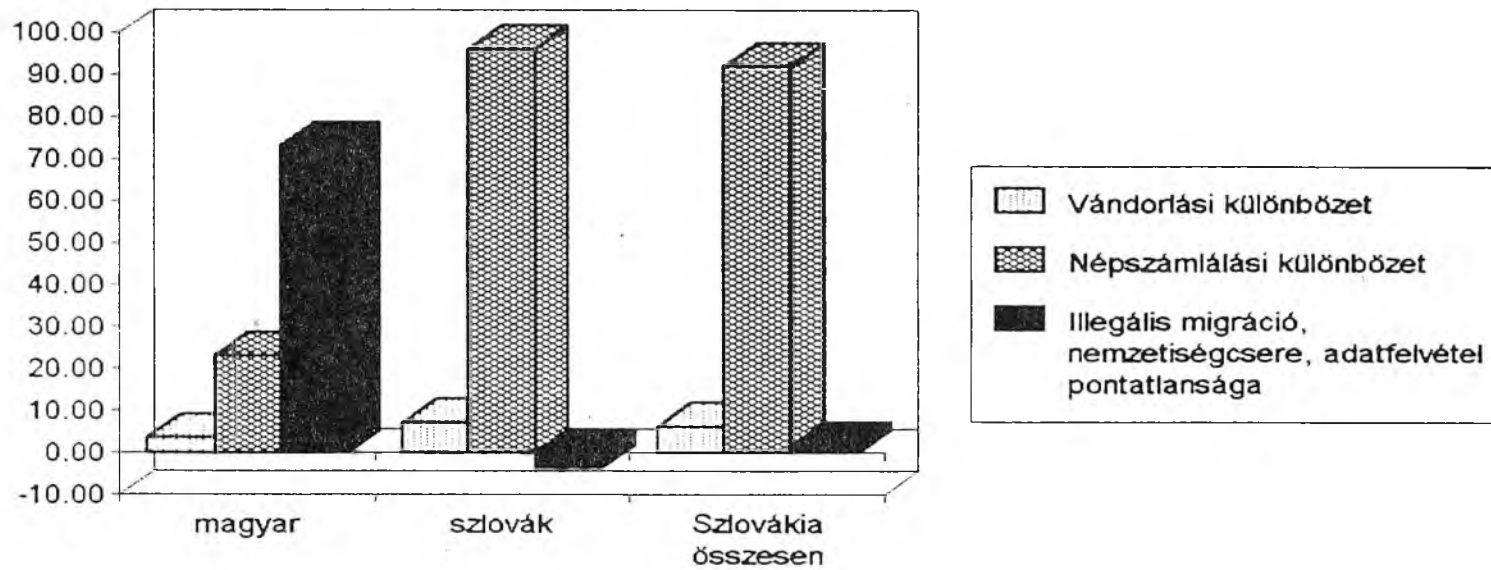
<sup>12</sup>A magyar nemzetiségű/anyanyelvű lakosság száma 1970-ben = 100%.



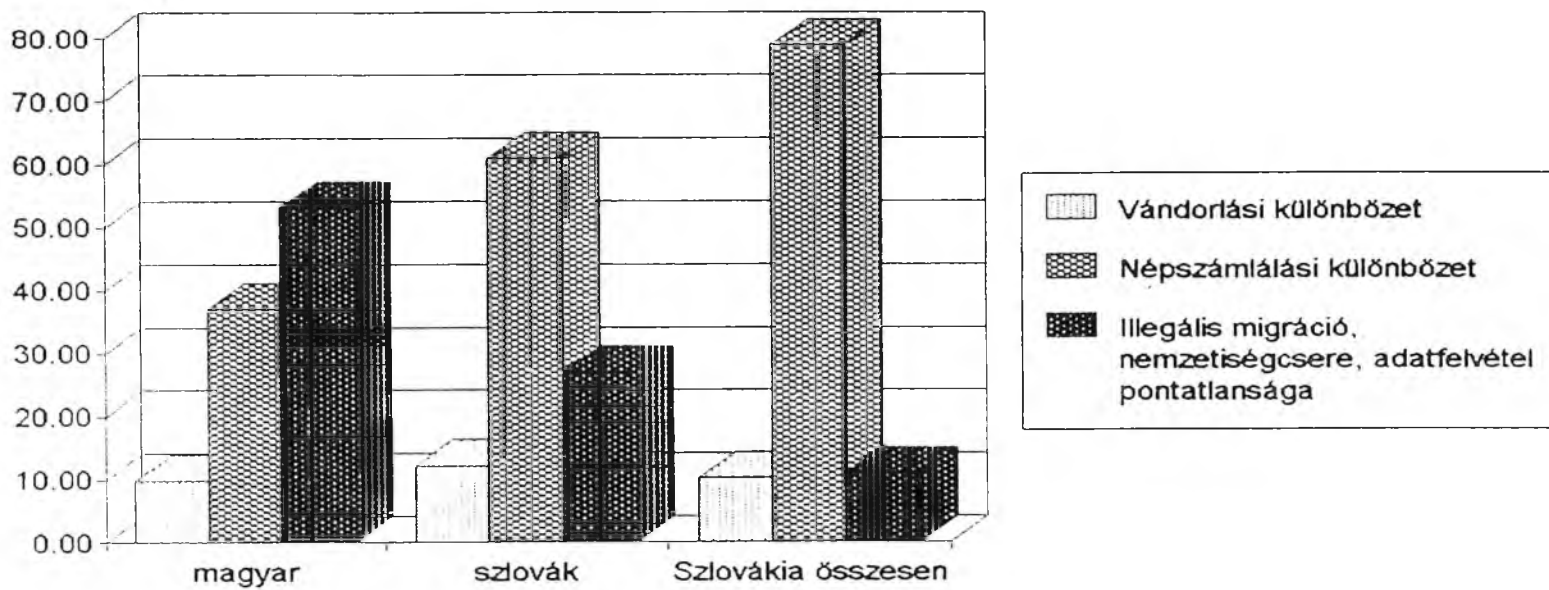
I. A nemzetiségek arányának változása Szlovákiában 1921–1991  
(Az 1921-es állapot = 100%)



II. A magyar és szlovák nemzetiségű lakosság 1970. évi öt éves korcsoportjainak csökkenése Szlovákiában 1980-ra, %



III. A magyar és szlovák nemzetiség, valamint Szlovákia összlakossága természetes szaporulatának mérlege 1970–1980  
(A természetes szaporulat = 100%)



*IV. A magyar és szlovák nemzetiség, valamint Szlovákia összlakossága természetes szaporulatának mérlege 1980–1991  
(A természetes szaporulat = 100%)*