

MELEGH ATTILA

NÉPESEDÉS, HÁZASSÁG ÉS HÁZTARTÁSKIALAKÍTÁS KISKUNHALASON
ÉS TAPOLCÁN A 18. ÉS 19. SZÁZADBAN

*Bevezetés*¹

A házassággal és a családdal foglalkozó nyugat-európai történeti demográfiai és társadalomtörténeti irodalomban mind a mai napig erős készlettel figyelhető meg, hogy nagyobb regionális modelleket alkossanak. Így került sor egy viszonylag egységes északnyugat-európai és egy kelet-európai modell kialakítására, mely modellek, a mögöttük meghúzódó kulturális értékekkel együtt ma már magyarázó tényezőként szerepelnek az átfogóbb társadalomtörténeti elemzésekben. A *John Hajnal* nevével fémjelzett "európai" házassági minta összekapcsolva a háztartáskialakítás sajátos rendszerével ma már olyan nagyobb folyamatok indukáló tényezőjeként szerepel mint a középkori malthusi demográfiai rezsím felbomlása, az individualizmus elterjedése, a 18. századdal kezdődő gazdasági expanzió és iparosodás. Vagy megfordítva a kelet-európai térség relatív lemaradását egyre többen vélik megmagyarázni a "nem európai" házassági és háztartáskialakítási rendszer segítségével².

Nem érdektelen ezért, hogy mind több ponton próbáljuk ellenőrizni ezen feltevések helyességét, illetve a feltárt adatok alapján rekonstruálni azokat mechanizmusokat, amelyek a magyarországi népesedés folyamatát összekötik a gazdasági, társadalmi átalakulással. A téma azért is elemzendő, mert Magyarország "regionális identitása" mind a mai napig homályos, az elkészült mikroelemzések közül nem olvashatók ki egy viszonylag általános modell körvonala³. Első látásra úgy tűnik, hogy egy puzzle típusú kirakós játék befejezésére vagyunk ítélve, amely munka még hosszú évtizedekig eltarthat. Az alábbi tanulmány is csak egy elem ebben az összerakós játékban, amely két magyarországi agrárváros népesedési, házassági és háztartáskialakítási folyamatát elemzi alap szinten.

A tanulmány ez ideig csak elvétve elemzett településtípussal foglalkozik, mégpedig két oppidummal Halassal és Tapolcával, átfogva egy viszonylag nagyobb időszakaszt. A két város kiválasztását elméleti és praktikus szempontok vezérelték. Egyrészt mind a mai napig igen kevés adat áll rendelkezésre a magyarországi "kisvárosok" háztartásairól és így nem tudjuk, hogy a kisebb falvak körében feltárt háztartáskialakítási rendszerek, érvényesek-e a falvakhoz a településhierarchiában legközelebb álló településekre. Másrészt két eltérő jellegű, de mégis összehasonlítható várost kerestem az elemzés komparatív szempontokkal történő kibővítése reményében. Harmadrészt olyan települések elemzését tűztem ki célul, amelyek forrásadottságai ha korlátozottan is, de lehetővé teszik a fenti típusú analízist. További szempontként vettem figyelembe, hogy ne izolált vizsgálatra kerüljön sor, azaz más társadalomtörténeti elemzések is rendelkezésre álljanak ugyanarról a városról, vagy annak környékéről.

Az alábbi tanulmány egy, még csak a kezdeti stádiumban álló, vizsgálat első eredményeit publikálja, így az a legkevésbé sem tekinthető lezárt elemzésnek. Először kísérletet teszek

¹Külön köszönettel tartozom *Benda Gyulának*, aki a kutatást hasznos tanácsaival végig kísérte. A tanulmány egyes eredményeit és következtetéseit már előadtam a *Where Does Europe End?* című a Cambridge Group for the History of Population and Social Structure és a Széchenyi Szakkollégium által szervezett konferencián 1994. április 9–12. között.

²*John Hajnal*, 1965. *Peter Laslett*, 1983.

³*Andorka—Faragó*, 1983.

a két település általános jellemzésére, az anyakönyvek alapján rekonstruálható főbb demográfiai folyamatok (keresztelés, születés, temetés) leírására. Másodsor külön vizsgálom a házasság folyamatát, kiemelve két időszakot a 18. és a 19. század végét, amely periódusokban alaposabban részletezem a házasságok szezonálisitását, az első házasság korát és azokra ható társadalmi tényezők egy szűk csoportját, illetve összevetem az eredményeket a már ismert falusi adatokkal. A következő részben alaposabban taglalom két 18. század közepi lélekösszeírás vizsgálata alapján a háztartáskialakítás rendszerét Tapolcán, illetve az 1773-as *conscriptio animarum* alapján töredékesen Halason. Végül a feltárt eredmények alapján megjegyzéseket kívánok fűzni Magyarországi "regionális identitásának" kérdéséhez.

A vizsgált települések és azok legfontosabb demográfiai folyamatai

Mint már a bevezetőben jeleztem két eltérő karakterű, de bizonyos tekintetben azonos kategóriába sorolható települést választottam elemzésem tárgyául, Tapolcát és Halast⁴. A hasonlóság két szinten fogalmazható meg: egyrészt viszonylag kisebb lélekszámú városokról van szó, másrészt pedig mindkettő olyan oppidum, amelyen belül jelentős agrártermelés folyik.

A települések társadalmi karakterében megfigyelhető különbségek száma messze meghaladja a hasonló vonások számát. A Veszprémi Püspökség uralma alá tartozó Tapolca végvári szerepet töltött be a Balaton északi partján a török megszállás idején, míg Halas teljes egészében török uralom alá került. A népesség Tapolcán kontinuus. A török kiűzése után jelentős számú végvári elemet tartalmazott, akik ily módon próbáltak a jobbágyi kötöttségek alól felszabadulni. A szinte elnéptelenedett Jász-Kun Kerület alá tartozó Halas a 17. század közepétől nagyobb szabad paraszti csoportok lakhelyévé vált, amellyel, hogy "eredeti" népessége is jelentős mértékben visszaköltözött. A szabad paraszti státust a halasiak redemptió révén biztosították a 18. század közepén. Tapolca "tipikus" Balatontól északra fekvő dunántúli mezőváros, amely a környékbeli falvak kézművesipari szolgáltatóhelye, azaz az agrártermelés mellett helyi igényeket kielégítő kézműveseknek is nagyobb számban otthont adott. Halas az alföldi frontier terület "tipikus" nagyra duzzadt agrártelepülése, amely egyfelől állattenyésztéssel és kereskedelemmel, másfelől tanyás földműveléssel foglalkozott. A települések vallási szempontból is eltérőek. Tapolca homogén katolikus kisváros, ahova csak a 19. század második harmadában költöztek be zsidók nem túl nagy számban. Halas református település, amely azonban jelentősebb katolikus bevándorlással kellett, hogy szembenézzen az 1760-as évektől. A katolikus "jöttmentek" a 20. század elejére többségbe kerültek, bár politikai vezető szerepét a törzsökös reformátusság végig megőrizte. Halas a katolikus bevándorlók mellett az agrárkereskedelem révén igen jelentős zsidó kisebbségnek is otthont adott már a 18. század végétől⁵.

⁴A települések elemzéséhez felhasználtam: Kovacsics—Ila, 1988: Erdei, 1957: Janó, 1965: Nagy Szeder, 1923.

⁵A zsidóság betelepedéséről l. Ö Kovács, 1992.

A népesedés vizsgálatát az anyakönyvek alapján nem végezhetjük el ugyanarra az időszakra vonatkozóan a forrásokból eredő korlátok miatt⁶. Tapolcán az anyakönyvezés 1726-ban kezdődött a keresztelési anyakönyvvel, amelyet rövidebb idővel utána házassági anyakönyv is követett. 1739-ig azonban bejegyzések szórványosak, így csak ettől az időponttól tekinthetők folyamatosnak. A temetések feljegyzése még ennél is később kezdődött és csak 1785-től áll rendelkezésünkre folyamatosan vezetett temetési anyakönyv. A zsidó anyakönyvek másodpéldányai 1828-tól állnak rendelkezésünkre, azonban több időszakra nem találunk anyakönyvi bejegyzéseket. Mindhárom anyakönyv típus hiányzik az 1863 és 1869 közötti időszakra vonatkozóan, illetve nem áll rendelkezésünkre házassági anyakönyv 1846 és 1849 között, temetési 1846 és 1852 között. A zsidó anyakönyvek teljes egészében hiányoznak 1881-től. E töredékesség miatt a zsidó anyakönyv adatait az elemzésnek ezen a kezdeti szintjén figyelmen kívül hagytam.

Halas esetében ritka forrásadottságokra építhetünk. 1679-től szinte folyamatos anyakönyvekkel rendelkezünk, amelyek csak rövid időre 1705 és 1711 között hiányosak. Előre szeretném jelezni, hogy az adatsorokban ezt egy átlagszámmal pótoltam, amely elfedi teljes egészében az 1709-es pestis hatását (egyek források szerint 1300 fő halt meg pestisben). A kezdeti anyakönyvek kizárólag reformátusok, amelyeket 1770-től, a katolikus plébánia felállításától egészítenek ki katolikus anyakönyvek. A zsidó anyakönyvek 1850-től állnak a rendelkezésünkre. Először a temetési és házassági anyakönyvek, amelyeket 1860-tól egészít ki a születési anyakönyv.

Fontos kérdés, hogy az anyakönyvek milyen mértékben tartalmazzák a település helyben lakó népességének népmozgalmi eseményeit, illetve hogy tartalmazzak-e más települések lakóira vonatkozó bejegyzéseket is. Tapolca esetében a környékbeli falvak hosszú ideig egészen a 18. század végéig filiálék voltak és így a keresztelési, temetési és házassági eseményeik is Tapolcán kerültek anyakönyvbe. Az adatfelvitel során ezeket a bejegyzéseket az egyértelmű elkülöníthetőség alapján figyelmen kívül hagytam. A tapolcai zsidó anyakönyvezés és a zsidó népességszám későbbi alakulása alapján azt gyaníthatjuk, hogy a másodpéldányok feltűnése viszonylag pontosan követi a zsidó vallásúak megjelenését a városban.

Halason a nem református anyakönyvek némi késéssel követik a nem helvét hitvallású lakók megjelenését. Adatok vannak arra vonatkozóan, hogy katolikusok már az 1750-es évektől Halason, illetve a Halashoz tartozó tanyákon éltek, tehát anyakönyvezésük más plébániákon történt 1770-ig. Ugyanígy hiányos a zsidó népesség regisztrációja, hiszen már a 18. század végén, azaz más városokkal összehasonlítva viszonylag korán megjelentek Halas városában. A halasi zsidó népesség száma fluktuált, miután gyakran került sor a külön engedéllyel nem rendelkező zsidó bentlakók kiköltöztetésére⁷. Népesedési adatsoraimban az elemzésnek ebben a szakaszában azonban hűen követem az anyakönyvezés dátumait, miután mind a katolikus, mind a zsidó nem regisztrált népesség esetében feltehető, hogy számuk viszonylag alacsony. Előre szeretném bocsátani, hogy az elemzés későbbi szakaszában szükséges lesz a fenti hiányosságokat korrigálni.

⁶Az anyakönyvi adatok az Országos Levéltár mikrofilm-tárának kiskunhalasi és tapolcai tekercei alapján gyűjtöttem.

⁷Ö Kovács, 1992.

A két város fenti jellemzésében már jeleztem, hogy a hasonlóságok mellett igen nagy számban mutatkoznak eltérések a települések társadalmi jellegzetességeit illetően. A népesedés dinamikáját vizsgálva az ambivalencia megerősödik (lásd I-IV. ábra). Úgy tűnik a két városban néhány alaphasonlóság ellenére eltérő demográfiai rezsim érvényesült a 18. és a 19. században. Halas a 18. század közepétől erőteljes népességnövekedést mutat, amely csak a 19. század harmadik negyedében látszik megtörni. A természetes szaporodás szinte mindvégig pozitív, a keresztelések, a temetések és a házasságok ötéves mozgóátlaggal megadott számai a 18. század közepéig tartó stagnálást követően az említett hullámvölgyet leszámítva egyenletes növekedést mutatnak. A temetések száma hosszabb időszakokra nem lépik túl a keresztelések számát, a két görbe párhuzamosan emelkedik. Dinamikus, jelentős természetes szaporodásra támaszkodó település képe bontakozik ki. Komolyabb elvándorlásra csak a 19. század harmadik negyedében gyanakodhatunk, bár ebben az időszakban is inkább a visszatérő kolerajárvány állhat a népességcsökkenés hátterében.

A 18. század végétől rendelkezésünkre álló tapolcai adatok ezzel szemben egy álmos kisváros képét érzékeltetik. A népességnövekedés jóval kisebb, a természetes szaporodás gyakran a zérus érték körül mozog, viszonylag gyakoriak a keresztelések számát túllépő halandósági hullámok és csak a 19. század második harmadától észlelhető egy nem túl dinamikus, egyenletes népességnövekedés. Itt is természetes szaporodás látszik az elsődleges tényezőnek a lassú emelkedés mögött, bár az az erejét tekintve messze elmarad a Halason tapasztaltaktól.

A fenti általános jellemzést azonban érdemes tovább bontani rövidebb időszakokra, meghatározva az egyes válságos időszakokat, illetve a halasi népesség esetében hasznosnak tűnik külön vizsgálat alá venni a két legnagyobb vallási közösség, a református és a katolikus gyülekezet népesedési trendjeit. Nézzük egyenként városainkat.

I. Halas

A 16. század végén és a 17. század elején elnéptelenedett Halas a 17. század során fenn tudta magát tartani. Anyakönyvi adatokkal már 1679-től rendelkezünk, amikor a népesség az adóösszeírások alapján jóval meghaladta az ezer főt. Az anyakönyvezés kezdete rögtön egy nagyobb halandósági krízissel esett egybe, mégpedig egy pestisjárvánnyal, amely a 17. század végén átlagos 50–60 temetésnek a négyszeresét eredményezte. Rövid távon ez nem hatott jelentősebben a keresztelések számára, bár úgy tűnik a halállal felbomlott házasságokat követő 1–3 éves újrահázasodási hullám a keresztelések számát mégis viszonylag magas szinten tartotta. A nyolcvanas évek közepétől megfigyelhető apály részben a megelőző válság következményeként könyvelhető el, bár a háborús időszaknak köszönhető népességmozgásnak és alulregisztrációnak is szerepe lehetett. A kilencvenes évek egyenletesebb képet mutatnak, és egy későbbi nekilendülés alapjai látszanak körvonalazódní a keresztelések felfutása alapján. Ez az esetleges felfelé kapaszkodás török meg 1703-ban, mikor egy kisebb halandósági krízis bontakozik ki. Ez nem hozható összefüggésbe az ez évi háborús eseményekkel, hiszen a halandósági többlet a nyári hónapok eredménye, míg csak októberben szenvednek vereséget a kuruc csapatok Halas mellett a Szegedről érkező rác-magyar csapatokkal szemben. Ez a kisebb válság nem igen hat a későbbi demográfiai folyamatokra, bár ezt igazolni igen nehéz

hiszen 1705-ben megszakad az anyakönyvezés. Az 1711-ig tartó szünet alatt következik be a már az előbbieken említett igen súlyos pestisjárvány 1709-ben, amely egyes egykorú feljegyzések szerint 1300 főt is elpusztíthatott. Ez a népesség szinte egészét érintő válság súlyosságában messze meghaladja az 1679. évit és következményei a tizes és huszas évek stagnálásában is megmutatkozhat. A tizes évek végétől kisebb fellendülés jelei látszanak, a keresztelések, a temetések és a házasságok száma egyenletes emelkedést mutat egészen az 1739-es utolsó nagy magyarországi pestisjárványig. Az 1709-es halandósági krízis mellett ez a legnagyobb válság a vizsgált két és negyed évszázadban.

Az anyakönyv tanúsága szerint 956 fő hal meg néhány hónap leforgása alatt (május és szeptember között). A válságot súlyosbíthatta, hogy az 1738-as előzetes figyelmeztetések ellenére a halasi reformátusok nem voltak elővigyázatosak és a kiskun kapitány utasításait nem igen tartották be. Egy kunszentmiklósi levél névtelen szerzője 1739 májusában a következőképpen ír a nyakas, az eleve elrendelés fatalista értelmezését valló halasi reformátusokról: "A felséges Locumtenentiale Consilium [Helytartó Tanács] igen panaszkodik édggy ...levelibe, hogy az reformátusok, avagy a mint parasztul szólnak a kálvinisták semmit el nem hagynak az halotti ceremóniákból, hanem nagy társalkodások vagy az egészségesekek az pestises emberekkel....azért Tts Adminsitrator Podradtszky György úr tselekedné megintvén mind Predikátorokat mind közrendit a Reformátusoknak, hogy az eleve elválasztás kárhozatos vélekedése alatt a társalkodásokban való vakmerőségtől magokat szüntessék, Tort, Vendégséget és halotti több pompás Ceremóniákat hadgyanak el. Ennek okáért pedig Strásák állíttasának. Ha penig megátalkodva ezen jó intéseknek ellene járna, elsőbb az ilyen engedetlenek megfogattassanak és példás büntetéssel másoknak rettentésére büntettessenek, vagy felakasztással vagy lövöldözéssel is."⁸

Úgy tűnik az isteni csapásként értelmezett válság politikai felsőbbiségek által képviselt morális következményeit sem vállalták a halasiak. A morális rend visszaállítása helyett a helyreállítás mindennapi gondjaival voltak elfoglalva, a világi előrehaladásban látva az isteni gondviselést. Mint azt a kiskun kapitány novemberi körrendelete állítja, figyelmen kívül hagyják a hetedik napra vonatkozó parancsolatot és csak "... dolgoznak, járnak kelnek, foglalatoskodnak". Gyorsan újrarahasodtak és már 1739 novemberében 36 új frigy kötöttet, amely újrarahasodási hullám eltartott a következő év novemberéig. A lakodalmakról valószínűleg a muzsikaszó sem hiányzott, amennyiben a fenti körlevél tiltása azt tanusíthatja⁹. A gyermekáldásban sincs nagy visszesés 1740 áprilisától a korábbi évek rendje látszik visszatérni.

Az 1739-es pestisjárvány népesedési korszakhatárnak tűnik. Valószínűleg ekkor szűntek meg a periódikusan visszatérő nagy járványok, amelyek addig a közösség népességszámát stagnálásra kárhoztatták. Ettől kezdve Halason a 19. század elejéig a népességszám rendületlenül nőtt, más szerkezetben ugyan, de jól reprezentálva az egész Európában megfigyelhető fellendülést. A népesség jelentős részét érintő járványok megszűnte után állandósult a magas termékenység, amely ellensúlyozta a "normális" halandóságot. Első látásra úgy tűnik, hogy a pozitív fékek hiányában a tradicionális, magas termékenységen alapuló népességnövekedés

⁸Nagy Szeder István: Adatok Kiskun-Halás Város Történetéhez. Kiskunhalas, Hungária Könyvnyomda. 1923. 75—76. o.

⁹Uo. 78—79. o.

utolsó nagy felívelésének lehattunk a tanúi. A járványok háttérbe szorulásával, a megfelelő gazdasági, klimatikus élettérrel ez az alföldi, frontier típusú közösség elsősorban önnön erejéből jelentős gyarapodáson ment keresztül. 1746-ot bázisévül használva mintegy 4700 főnyi a természetes szaporulat 1804-ig, az akkori nem nemes összírás időpontjáig. Amennyiben elfogadjuk a kiinduló év adóösszeírásokon alapuló népességbecslését, akkor a természetes szaporulat körülbelül 1000 fő híján azonos a teljes növekedéssel. A jelentős természetes szaporulatot egészíthette ki az pozitív vándorlási különbözet, amely főképp a katolikusok betelepítéséből eredhetett. A katolikusok betelepítése a népességszám közvetlen megemelésén túl önmagában is erősíthette a természetes szaporulat pozitív egyenlegét, hiszen mint azt a későbbiekben látni fogjuk, a fiatalabb korösszetételű betelepülők viszonylag korán házasodtak és így a katolikus nők házas termékenysége magasabb lehetett mint a törzsökös református asszonyoké.

A katolikusok betelepülésétől kezdve érdemes a két közösségben kialakuló demográfiai folyamatokat külön vizsgálni. (Lásd V—VI. ábra.) Ez nemcsak az éles társadalmi elkülönülés miatt indokolt, a betelepülő katolikusokat a helybeli kálvinisták ugyanis "tahóknak", "szőrös talpúaknak" csúfolták és többször megpróbálták elűzni őket, hanem mert társadalmi összetételük is másként alakult, és más demográfiai magatartást is mutattak¹⁰. A törzsökös reformátusság hosszú ideig megőrizte a legfontosabb gazdasági és politikai pozíciókat, míg a betelepülő katolikusok elsősorban a református gazdák szolgálatába álltak mint juhászok, zsellérek. A katolikusok jobbra vagyontalan kisebbségként próbáltak boldogulni, míg a "kun" gazdák erősen el voltak foglalva a redemptio révén megváltott vagyon megőrzésével. Ez pedig nyilvánvalóan kihatott a két közösség demográfiai jellegzetességeire.

A nyolcvanas évek végéig mindkét közösség száma jelentősen megnövekedett. A reformátusok népességszámának gyarapodása elsősorban a magas természetes szaporulatra, a katolikusok létszámnövekedése pedig a bevándorlásra vezethető vissza. 1789-ben a fellendülés egy kisebb halandósági válsággal megtörik és a kilencvenes években kisebb stagnálás figyelhető meg mind a katolikusok, mind a reformátusok körében, amelynek egyik lehetséges oka a szélsőséges időjárás volt. 1794-ben és 1797-ben egy halasi krónika szerint kíméletelen szárazság volt, míg 1795 tele óriási hóviharokat látott és a takarmány hiánya az állattállomány jelentős pusztulásához vezetett. Az 1794-es szárazság a temetések számának megugrását és a házasságok számának csökkenését eredményezte. Az 1797-es szárazságnál ilyen rövid távú hatások nem mutathatók ki¹¹. Válság nem alakult ki ugyan, de a megtorpanás mindenképpen figyelemre méltó és kihathatott a keresztelesek számának húsz évvel később jelentkező csökkenésére.

A kilencvenes évek után jelentkező emelkedés a korábbi fellendülés mintáját mutatja a két közösség esetében. A reformátusoknál a természetes szaporulat, a katolikusoknál a feltételezhető bevándorlás és a természetes szaporulat lehetett a növekedés alapja. Az 1810-es években újabb megtorpanás, sőt némi visszaesés mutatkozik. A kisebb járványokkal együtt járó országos gazdasági válság állhatott a szerény nagyságrendű népességszám csökkenés mögött. Negatív természetes szaporodás az 1806-os, 1811-es és az 1821-es években volt. A

¹⁰Uo. 130—182. o.

¹¹Uo. 70—71. o.

temetések száma mindkét közösségben ugyanazokban a nyári, kora őszi hónapokban ugrik meg, amely arra utal, hogy kisebb járványok pusztítottak a településen. Valószínűleg a felnőtt lakosságot is érinthették ezek a járványok, mert a házasságok száma is megugrik (különösen érezhető ez 1806-ban és 1811-ben), amely emelkedés a halálesetek miatt felbomlott családi közösségek gyors újraépítésére utal.

A huszas évektől kezdve a református és katolikus közösség demográfiai folyamatai jelentősen eltérnek egymástól és csak egy-egy nagyobb halandósági válság időpontjára kapcsolódnak össze. A reformátusok népességszáma a harmincas években éri el a tetőpontját, majd pedig lassú, lépcsőzetes hanyatlásnak lehetünk a tanúi. Csak a nyolcvanas évek végén figyelhető meg egy kisebb fellendülés. A katolikusok lélekszáma az egyes demográfiai események éves összegei alapján lépcsőzetesen emelkedik és a század végén addig nem tapasztalt fellendülésnek indul.

Az 1830—32 között lezajlott kolerajárvány, bár mindkét közösségben jelentős pusztítást végzett, megemelve a halandóságot az ebben az időszakban szokásos szint kétszeresére, a református közösség lélekszámának növekedését úgy tűnik végképp megtörte, miközben a katolikus keresztelesek, temetések és házasságok emelkedő trendje érintetlen maradt a negyvenes évek végéig. Az esetleges katolikus bevándorlás mellett a természetes szaporulat eltérő szintje is feltétlenül szerepet játszott a két közösség demográfiai folyamatainak elkülönülésében. Úgy tűnik a két közösségen belül a természetes szaporulat azonos hullámokat jár be, míg azonban a reformátusok esetében ezek az ingadozások a 0 érték körül mozognak, addig a katolikus keresztelesek és temetések különbségének mozgó átlaga szinte mindvégig pozitív marad.

Az 1848—49-es válság lefolyása eltér a korábbi járványos időszakokban megfigyeltektől. A halandóság ugyan mindkét közösségben jelentősen megugrik, azonban azt nem követi szembetűnő újrarázadási hullám mint korábban. A házasságok hullámszerű megemelkedése igen kicsi a katolikusok körében, míg a református közösségen belül csak az 1850—52-es időszakban figyelhető meg, azaz némi késéssel a válsághoz képest. Az egyik lehetséges magyarázat az 1830—32-es kolerajárványra utalhat, azaz a korábbi válság halandósága húsz évvel később korlátozhatta a házassaló nők számát.

Az 1855-ös kolerajárvány jóval súlyosabban érintette a reformátusokat mint a katolikusokat. A reformátusok esetében a 19. század legjelentősebb halandóságát regisztrálja az anyakönyv, míg a katolikusok esetében ez az 1849-es év volt. Ez a válság azonban mindkét közösség esetében kisebb korszakhatárnak tekinthető a népesedés folyamatain belül. A katolikusok népességszámának növekedése megtörik, stagnálás alakul ki a 70-es évek végéig, amely időszakot gyors növekedés követ. Igen figyelemreméltó, hogy a törés ellenére a katolikusoknak a század végéig már nem kell tartaniuk halandósági krízisektől. Ettől a ponttól kezdve a temetési és kereszteleési görbék szinte párhuzamosan futnak, mintegy lezárva egy hosszabb korszakot. A reformátusok körében a keresztelesek és temetések számának csökkenése egyértelmű, sőt igen gyorsnak mondható, amely ugyan a hatvanas évek végén megáll, azonban az azt követő emelkedés, valószínűleg az 1873-as kolera hatásaként igen ingadozó és a nyolcvanas években megfigyelhető emelkedés csak arra elegendő, hogy a reformátusok a keresztelesek számát tekintve rövid időre elérjék az 1850-es évek elejének a szintjét. Igen jellemző, hogy 1864-ben, 1867-ben, 1868-ban, 1870-ben, 1871-ben és 1872-ben csak a református anyakönyvben találunk halandósági többletet. Tehát míg a katolikusok már az

1855. évi kolerajárvány után fellélegezhetek, a reformátusok esetében csak 1873 után következik be egy nyugalmi időszak.

Minek köszönhető ez az egyre erősödő diszkrepancia a két közösség népesedési folyamatait illetően a század második felében? Mint a fenti jellemzésünk is mutatja az ötvenes és hetvenes évek közepe közötti időszak egyik közösség szempontjából sem tekinthető emelkedő időszaknak. Azonban a reformátusok esetében további korlátok alakulhattak ki. Az egyik lehetséges magyarázat a vegyes házasságok szerepét hangsúlyozhatja. Úgy tűnik a reformátusok jelentősebb népességet veszítettek a katolikusokkal szemben, oly módon, hogy a vegyes házasságokban született gyermekek már a katolikus hit szerint lettek megkeresztelve. Ezt mutathatja a református keresztelesek számának hatvanas években megfigyelhető drámai csökkenése. Amennyiben ez a hipotézis igazolható lenne a későbbiekben, akkor ez a két közösség gazdasági pozícióinak jelentős megváltozását is mutathatja. A másik magyarázat egy újabb katolikus bevándorlási hullámot feltételez, amely esetben a katolikusok jobb demográfiai eredményei fiatal házaspároknak köszönhetőek. Erre utal az 1869-es és 1880-as népszámlálás katolikus népességre vonatkozó adatainak és a természetes szaporulatnak az összevetése. 1869-ben a katolikus népességszám 4435 fő, míg 1880-ban 6028, amely jelentős emelkedés nem tudható be a 464 főre tehető természetes szaporulatnak. Ennek ellentmond azonban a temetések számának a keresztelesek számához hasonló alakulása és a keresztelesek számának kisebb mértékű csökkenése. Feltételezhető azonban az is, hogy a katolikusok körében, kulturális és gazdasági hatásoknak köszönhetően a népesedési korlátok ellenére nagyobb az átlagos gyermekáldás. Összefoglalóan valószínűsíthető, hogy a változások mögött több ok áll, amelyek összefüggésrendszere csak egy finomabb elemzéssel lesz tisztázható.

A vizsgált időszak végén a nyolcvanas és kilencvenes években a két közösség demográfiai folyamatai továbbra is eltérőek. A katolikusok népességszámának növekedése egyenletes, míg a reformátusok esetében a felemelkedés megtörik és mind a keresztelesek, mind a házasságok, mind a temetések száma a nyolcvanas évek végétől csökkenni kezd. A katolikusok esetében újból feltételezhető a jelentősebb bevándorlás miután a népszámlálások szerint bekövetkező 1487 fős emelkedés csak 813 fő erejéig tudható be a természetes népességszaporulatnak. A reformátusok esetében úgy tűnik csak a természetes szaporulatnak köszönhető az emelkedés.

Összefoglalóan megállapíthatjuk, hogy Halas népesedés történetében az 1855 -ös és az 1873-as kolerajárvány mellett, amely végképp megszabadította Halas népét a jelentősebb halandósági krízisektől a legfontosabb korszakhatár az 1739-es pestisjárvány, amely lezárni látszik a hosszabb távon stagnáló népességnövekedés korszakát, amelyben a malthusi pozitív fékeknek van kitüntetett szerepe. Ettől kezdve az 1860-as éveket leszámítva nem regisztrálható jelentősebb népességcsökkenés, a különböző törések ellenére Halas dinamikusan fejlődik a népességszám tekintetében. Halason belül azonban a református és katolikus közösség népesedési folyamatai szétváltnak és a 19. század második harmadától a református közösség hanyatlásnak indul és a népesedés szempontjából fokozatosan vezető szerepre tesz szert a külső forrásokból is egyre gyarapodó katolikus közösség.

II. Tapolca

Tapolca népesedéstörténete, bár számos ponton összekapcsolható Halas fejlődésével, alapvetően más jellegű. Mint már fentebb jeleztem álmos kisvárosként jellemezhető szemben a halasi adatok alapján kirajzolódó alföldi dinamikus agrárvárossal. A következő részletes elemzés a fenti kijelentést árnyalja, megmutathatóak ugyanis Tapolca válságos és békés időszakai, és hipotéziseket lehet felállítani az eltérő fejlődésre.

Tapolcán sajnos csak 1785-től végezhető el a házassági, keresztelési és temetési görbék együttes vizsgálata. Ennek ellenére a házassági és keresztelési adatsorok alapján már a 18. század huszas éveitől elvégezhető egy korlátozott érvényű összehasonlítás. Ez alapján egyértelműen látható, hogy szemben Halassal a népességnövekedés Tapolcán ebben az időszakban egyrészt jóval egyenletesebb, másrészt pedig jóval kisebb. Nehéz nyomát találni a 1739-es pestisjárványnak, bár 1741-ben egy kisebb házassági csúcs figyelhető meg, amely esetleg a járvány során felbomlott házassági kötelékek pótlási kísérletének az eredménye. Mindenesetre leszögezhető, hogy ha volt is pestisjárvány az jóval kisebb pusztítást végzett mint Halason, sőt mintha egy viszonylag jelentősebb népességnövekedés is lezajlott volna az 1739 körüli években. Ugyanígy nem mutatnak a görbék egy olyan méretű fellendülést a negyvenes évektől, amelyről már szóltunk Halas kapcsán. Mind a házasságok, mind a keresztelések száma ugyan egyenletesen nőtt, de semmiképpen sem beszélhetünk dinamikus fejlődésről. Összefoglalóan az 1785 előtti hatvan évről azt mondhatjuk, hogy szemben Halassal a növekedés egyenletes, azt nagy valószínűséggel nem bontja meg semmilyen komolyabb korszakhatár.

A temetések regisztrálásától egészen az 1860-as évekig Tapolca népesedése egy rendszeres válságokkal küszködő közösség képét mutatja, amely ugyan viszonylag egyenletes népességnövekedést mondhat a magáénak, azonban azt negatív természetes szaporodású évek sorozata kíséri végig. A közel száz év alatt 22 olyan év volt, amikor a temetések száma meghaladta a kereszteléseket. Halason ugyanebben az időszakban mindösszesen 14. Amennyiben elfogadjuk a II. józsefi és az 1869-es népszámlálás adatait Tapolcára vonatkozóan, akkor úgy tűnik, hogy a népességnövekedés forrása szinte teljes egészében a saját népesség természetes szaporulata volt (1454 fő az 1693 főnyi népszámlásokban regisztrált növekedéssel szemben). Szemben Halas katolikus közösségével tehát jelentősebb népesség bevándorlás nem lehetett, vagy az el- és bevándorlás hatása kiegyenlítette egymást hosszabb távon. Tapolca nem lehetett vonzó hely a településen kívül élők számára.

A fenti időszak első éve rögtön egy halandósági többlettel jellemezhető év volt, amelyet egy év után újabb négy követ. Ezek a temetési többletek nem utalnak komolyabb válságra, inkább depressziós időszaknak nevezhetnénk, amikor a temetések száma mintegy 50 százalékkal haladja meg a "békésebb" évek átlagát. Komolyabb hatás a házasságokra sincs, az éves adatok viszonylag magas szinten ingadoznak. Talán 1791–92-ben figyelhető meg egy kisebb házassági csúcs, amely lezárja a nyolcvanas évek fenti nehezebb időszakát. A keresztelések száma ebben a rövid időszakban, ingadozva ugyan, de tréndszerűen emelkedik.

Az 1790-es évek viszonylag nyugodt és dinamikus fejlődés időszakaként jellemezhetőek. A természetes szaporulat mindvégig pozitív és igen magas. Ez a biztos emelkedés először 1800-ban törik meg, mikor is a házasságok száma több évre jelentősen visszaesik. Majd pedig 1803-ban már a temetések száma meghaladja a keresztelések számát és ettől az időponttól

kezdve az első nagy kolerajárvány utáni évekig egy hullámszerű csökkenést regisztrálhatunk. Ebben a korszakban Halason is a stagnálás és kisebb válságok jelei mutatkoztak, azonban ott nem következett be egyértelmű csökkenés. Tapolcán ebben az időszakban a legjelentősebb válság 1803-ra tehető, amikor is a szokásos temetési éves számokhoz képest kétszeres volt a halandóság. Még az 1831-es kolerajárvány sem okozott akkora negatív természetes szaporulatot mint ez az év. Ezt az évet követte a legegységesebb házassági csúcs, bár megjegyzendő, hogy a többi magas halandóságú év (1805, 1806, 1809, 1810, 1812, 1821, 1822, 1829, 1830, 1831, 1834, 1835, 1837) esetén is megfigyelhető a házasságok némi emelkedése. A házassági hullámok általában egy évvel követik a negatív természetes szaporodású éveket, amely eltérés a halasi gyors újraházassal szemben azért csak látszólagos, mert ez felel meg a tapolcai házassági szezonálisnak, azaz annak, hogy a házasságok elsősorban januárban és februárban kötnek, szemben Halassal, ahol a novemberi időszak kitüntetett, ha nem uralkodó hónap a házasságok szempontjából. (Erről bővebben a házasságokról szóló részben közlünk adatokat.)

A halasi nagy járványokhoz képest nem túl nagy krízisek okai eltérőek lehetnek. Három típus körvonalazódik a temetések havi megoszlása alapján. Egyrészt egy tavaszi krízis (ilyen pl. 1805, 1806) másrészt egy őszi (pl. 1809, 1810, 1812). Bizonyos években a temetések megugrása nem ennyire szezonális, vagy az egész évet meghatározzák, vagy pedig az őszi csúcstól egy tavaszi is követi. Az előbbire példa 1803, míg az utóbbira 1821–22¹².

Az 1830-as évek közepétől 1849-ig egy viszonylag békésebb időszak köszönt Tapolca lakóira. A keresztelések és a házasságok száma, kis mértékben ugyan, de egyenletesen nő, míg a temetések száma egyetlen évben sem haladja meg a kereszteléseket. 1849 újabb jelentős krízis év, amelyet röviddel utána követ az 1855-ös kolerajárvány, amely azonban jóval kisebb hatással van a temetések számára mint az 1849-es krízis. Ez az év produkálja messze a legnagyobb negatív természetes szaporulatot a teljes vizsgált periódusban. Ezt a válságot több éves újraházassági hullám követi, amely eltart egészen 1852-ig.

Tapolca esetében úgy tűnik, hogy az ezernyolcszáz ötvenes évek képviselik a legjelentősebb fordulópontot a népesedés történetében. Ettől a ponttól kezdve Tapolca megszabadul a visszatérő kisebb nagyobb válságok rémétől és a népességszám nyugodt, egyenletes növekedésnek indul. A természetes szaporulat egy-egy kisebb éves csökkenést leszámítva mindvégig pozitív, még az 1873-as országos kolerajárvány sem töri meg azt. A kilencvenes években a fejlődés ugyan veszít a lendületéből, de a kiegyensúlyozottság továbbra is jellemző marad.

Összefoglalóan azt állapíthatjuk meg Tapolca népesedés történetéről a demográfiai események éves összege alapján, hogy ugyan Halashoz hasonlóan a természetes szaporulat döntő volt a város népességnövekedése szempontjából, az azonban egészen az 1850-es évekig nem volt pozitív vagy kicsivel a nulla érték felett ingadozott hosszabb időszakokra. Úgy tűnik a visszatérő halandósági krízisek magyarázzák a népességszám Halashoz képest kevésbé dinamikus fejlődését. Az 1850-es évek fordulópontja sem annyira karakterisztikus mint az 1739-es pestis Halas esetében, az csak a visszatérő halandósági többletek folyamatát szakította meg.

¹²Hasonló eredményekre jutott Csíste András, 1992.

Házasság

Az alábbi elemzés a házasságról is még csak részleges, mindösszesen a házasságkötések szezonálisát, az első házasságkötés korát és e jelenség néhány társadalmi jellegzetességét tárgyalom elsősorban két időszakra az 1770-es évekre és az 1880-as évekre vonatkozóan. A két időszak elemzése, ha korlátozottan is, de lehetőséget ad az időbeli fejlődésre vonatkozó hipotézisek megfogalmazására.

I. A 18. század vége (lásd VII—IX. ábra)

Az 1770-es évek mindkét település esetében békés, prosperáló időszaknak minősíthetők az egyes demográfiai események éves összege alapján. Nőtt a népesség, Halas esetében gyorsabban mint Tapolcán. Ennek az lehetett az oka, hogy Halason igen magas volt a természetes szaporulat, amellet hogy feltehetőleg megindult az első jelentősebb katolikus bevándorlás. Tapolcára ugyan nem rendelkezünk temetési adatokkal, mégis feltételezhető, hogy csak viszonylag alacsony pozitív természetes szaporulat volt jellemző. Itt a házasságok száma is némileg visszaesett a hetvenes évek végén, a nyolcvanas évek elején. Tapolcán 1782-ben mindösszesen négy házasságot kötöttek. Nem valószínű, hogy ez 1748-as himlőjárvány utólagos hatása lenne, hiszen a negyvenes évek végi keresztelési adatok nem tanúskodnak a termékenység jelentősebb csökkenéséről. Talán rosszabb gazdasági évek köszöntöttek ekkor Tapolca lakóira, előkészítve a nyolcvanas évek második felének rossz halandóságú éveit. Halason a demográfiai görbék elsődleges elemzése alapján a nagy 1739-es pestis járvány csak nagyon áttételesen hathatott.

1. Az első házasság kora Halason és Tapolcán a 18. század végén

| | Összesen | | | Exogám | | |
|-----------------------------|----------|----------------------------|-------------------------------|--------|----------------------------|-------------------------------|
| | No. | Vőlegények átlagos kora | Menyasszonyok átlagos kora | No. | Vőlegények átlagos kora | Menyasszonyok átlagos kora |
| Halas ref. anyak. 1772—80 | 346 | 25 | 18 | 15 | 29 | 19 |
| Halas kat. anyak. 1772—81 | 80 | 22 | 18 | 5 | 23 | 20 |
| Tapolca kat. anyak. 1774—81 | 134 | 26 | 20 | 10 | 25 | 18 |

Megjegyzés: Az anyakönyvekben csak a vőlegények esetében tüntették fel, hogy más településről származik.

Halason más alföldi településekhez hasonlóan mind a férfiak és mind a nők viszonylag korán házasodtak. A házasság elemzését Halas esetében azonban érdemes az egyes vallási közösségek szerint elvégezni. A két közösség sorsa nem csak az általános demográfiai folyamatokat illetően, hanem bizonyos pontokon a házasodásban is elszakadt egymástól. Ilyen pont az első házasság kora, amely a férfiak esetében három évvel alacsonyabb a katolikus közösségen belül. Valószínűleg az éppen megtelepedő katolikusok fiatalabb korszerkezete húzódik meg ezen eltérés mögött és nem lehet közvetlenül gazdasági és kulturális különbségekre gyanakodni. A férfiak házasodási hullámaiban megfigyelhető kisebb különbségek is ezt

mutathatják. Mindkét vallás férfiai a leggyakrabban húsz éves korukban találtak maguknak megfelelő házastársat, bár a módusz a katolikusok esetében sokkal kiugróbb mint a református nőtlen vőlegények körében. A következő kisebb hullám ugyanúgy a 22. évre tehető, majd pedig a 24., illetve a 25. évre. A 28. évben házasságot kötők száma is kisebb hullám csúcspontjai mind a katolikusok, mind pedig a reformátusok esetében. A nők esetében az átlagszámok egybeesnek és csak az aránylag sok 16 éves katolikus menyasszony érdemel némi figyelmet a két közösség összehasonlítása során. A magyarázat a férfiak esetében felvetett fiatal korszerkezet lehet. Figyelemre méltó, hogy a nők esetében csak egy nagy hullám körvonalai rajzolódna ki a módusz körül, bár a katolikusok esetében néhány nő a 27. és 28. évében kötött házasságot.

Amennyiben a legsűrűbben elforduló korpárokat vizsgáljuk akkor látható, hogy mind a katolikusok, mind pedig a reformátusok esetében a leggyakrabban 20 éves vőlegény vesz el 16 éves menyasszonyt (8, illetve 18 db). A reformátusok esetében a következő legnagyobb esetszám a 21 éves vőlegény és 17 éves menyasszony házasságára, míg a katolikusok esetében a 20 éves vőlegény és 18 éves menyasszony házasságára vonatkozik. Mindkét közösség esetében nem számított ritkaságnak, hogy a viszonylag idős férfi vett el fiatal nőt.

Fontos elemzési szempont lehet, hogy milyen összefüggés figyelhető meg az első házasodás kora és a települési exogámia között. A vizsgált időszakra vonatkozóan ritkán találunk települési exogámiára utaló bejegyzést az első házasságok esetében. Erre csak a vőlegények esetében került sor, ami arra utal, hogy a másutt megfigyeltéknek megfelelően a menyasszony lakhelyén került sor az esküvőre. Egyelőre az sem tisztázható, hogy az egy ideje már a településen élők minek számítottak és ezek a bejegyzési szokások miképpen változtak. A katolikus anyakönyvben szereplő igen kevés bejegyzés a feltételezhető jelentősebb bevándorlás ellenére arra utal, hogy a már egy ideje megtelepedett katolikusok halasiaknak számítottak.

Mind a reformátusok, mind a katolikusok esetében igen kis százalékban találunk exogámiára utaló bejegyzést. A más településekről érkező református nőtlen vőlegények esetében nehéz főbb irányokat kijelölni. Hárman jöttek ebben az időszakban Szabadszállásról, illetve Kecskemétről, más esetekben csak egy-egy személy érkezett egy településről. Az exogám első házasságok esetében mind a vőlegények, mind a menyasszonyok átlagéletkora magasabb mint a főátlag, a férfiak esetében ez a különbség mintegy négy évre tehető, míg a nők esetében csak egy év. A környékbeli településekről (Jankovátz, Kötöny, Keczel, Majsa) érkező katolikus nőtlen vőlegények által kötött házasságok esetében is magasabb az átlagéletkor a fő átlagnál, bársemmiképpen sem olyan jelentős mértékben mint a reformátusok körében (férfiaknál 1 év, a nőknél 2 év).

Nemcsak a települési exogámia emelte meg az első házasodás életkorát. A reformátusok esetében ugyanígy hatott a státuszbeli exogámia, azaz a nem ugyanazon státuszú vőlegény és menyasszony házassága. A státusz megjelölés a református anyakönyvekben már hosszabb ideje bejegyzésre került, bár annak rendszere az egyes lelkészváltásokkal megváltozott. A lelképásztor hol csak az "extrém" státuszokat adta meg, hol egy viszonylag merev gazdaszeller rendszerben gondolkodott. A vizsgált korszakban viszonylag finom megjelölési szisztémát használt az anyakönyvet vezető pap, amely alapján az egyes státuszokat viszonylag következetesen be is jegyezte. Mindösszesen 43 esetben nem adott megjelölést egyik félnél sem (17 esetben a vőlegény státusza maradt homályban, 129 esetben a menyasszonyé). Mint

látható a kor rendjének megfelelően a nők státusza volt a bizonytalanabb és amennyiben azt megadta, akkor is az apa státusza alapján. Hosszú ideig csak a menyasszony keresztnevét és apjának teljes nevét és esetleg státuszát adták meg. A státuszokat az elemzéshez csoportosítottam, amelyre elsősorban a városi tisztviselők esetében volt szükség. Így a következő státuszok fordultak elő: gazda, tisztviselő, juhász, szolga, mester, nemes, béres, zsellér.

A leggyakrabban előforduló gazda-gazda házasságok igen alacsony életkorban kötöttek és a vőlegények átlagéletkora 23 év volt míg a menyasszonyoké 17 (129 eset). Ha összevonjuk a státuszokat és gazda-nem gazda, illetve nem gazda-gazda típusú házasságokat vetjük össze a státuszban endogám házasságokkal, akkor az látható, hogy az első típus esetében a kor 25-19 év, míg az utóbbi esetben 24-18. Tehát különösen a máshova házasodó gazda vőlegények esetében bizonyos társadalmi korlátok érvényesülhettek. A finomabb bontásban látható, hogy a távolság különösen nagy lehetett a gazda vőlegény és szolga státuszú menyasszony közötti házasság esetében, ugyanis az átlagkor már 29-20 (9 eset). A gazda-zsellér házasságok esetén már nem ennyire érezhetőek a korlátok, ebben az esetben az átlagéletkor 23-18 (6 eset). Fordított esetben, azaz gazda lánya és zsellér házassága esetén viszont érdekes módon a vőlegény átlagéletkora igen magas az endogám házasságokhoz viszonyítva. 25 év a vőlegények, míg 18 a menyasszonyok esetében (22 eset). Ugyancsak figyelemre méltó, hogy ha szolga státuszúak házasodtak össze, akkor is igen késői a házasság mindkét fél esetében (28-32 korév, 10 eset). Összefoglalóan tehát úgy tűnik, hogy nem állítható fel egyértelmű endogámia, exogámia szabály, és azokat keresztbe metszik vagyoni és öröklődési megfontolások. Így válik érthetővé, hogy míg a földet öröklő gazda vőlegény számára nem jelenthet problémát a csak szerény ingóságra számot tartó zsellér menyasszony választása, addig fordított esetben a zsellér vőlegény csak korban később házasodhat össze gazda leányával. Mindenesetre fontos megjegyezni, hogy a katolikusok esetében az anyakönyv alapján el nem végezhető elemzés, más források bevonásával még finomítandó.

A házasságok szezonálisát vizsgálva szembe tűnik, hogy a betelepülő katolikusok követik a törzsökös reformátusság házassági szokásait a házasságra kijelölt hónapok tekintetében a 18. század végén és a 19. század elején. Mindkét közösség tagjai elsősorban novemberben kötnek házasságot, míg azt január és február követi. Csak a szigorúbb vallási tiltások különítik el őket a reformátusoktól. A katolikusok egyáltalán nem kötnek házasságot márciusban a böjt idején és decemberben az advent idején, míg a reformátusok esetében ezekben a hónapokban is ülnek lakodalmat. Úgy tűnik, hogy a helyi reformátusok szokásaikat rá tudják kényszeríteni a betelepülőkre. Emellett persze az is figyelemre méltó, hogy a tiltások hiánya ellenére a reformátusok is mintha őriznék a középkori katolikus rendet, amennyiben a húsvét és karácsony előtt ők is csak igen ritkán kötnek házasságot. A decemberi házasságok például mindig csak a hónap legelejére esnek.

Tapolcán mind a férfiak és mind a nők későbbben léptek házasságra mint a halasiak. S ez nemcsak a hetvenes évekre volt jellemző, hiszen végeztünk becsléseket az 1748-as és az 1771-es status animarium családi állapotra és korra vonatkozó keresztmetszeti adatai alapján is. 1748-ban és 1771-ben egybevágóan az anyakönyvi átlagszámokkal a férfiak valamikor a 25—29 év közötti korcsoportban, a nők pedig a 20—24 év közötti korcsoportban házasodtak. Tehát valószínűleg egy hosszabb időszakra vonatkoztatható az a feltételezéssel, hogy Tapolcán viszonylag magas volt az első házasság kora. Sőt feltehető, hogy nem csak Halással összehasonlítva volt magasabb, hanem a környékbeli településekkel szemben is. Keszthelyen az 1771-

es lélekösszeírás alacsonyabb házassági korra utal, amennyiben az a férfiak esetében a 20—24 közötti, míg a nők esetében 15—19 közötti korcsoportra tehető. Ugyanígy a Keszthely környéki Reziben, hasonlóan a hetvenes évekre az anyakönyvi adatok 23-19 átlagévet adnak ki¹³. Megjegyzendő, hogy ugyanerre a falura a lélekösszeírások a tapolcaiakkal egyező becslési eredményekhez vezettek. Így a feltételezések bizonytalanok maradnak és azokat csak egy komolyabb elemzés segítségével támaszthatjuk majd alá. A bizonytalanságot növeli, hogy Rezi és Keszthely esetében több jel utal arra, hogy a korbevallások különösen a nők esetében szisztematikusan eltérnek a tényleges, rekonstrukción alapuló házassági kortól. Valószínűleg Tapolcán is élhetünk ezzel a feltételezéssel.

Az anyakönyvi adatok alapján a házassági hullámok a Halason tapasztaltakhoz hasonlóan alakultak a férfiak esetében. A vőlegények korszerkezete több hullámot takar, amelyek szinte pontosan megfeleltethetők a halasi eredményeknek (20, 22, 25, 28, 30). A nőknél az első házassági hullám is a halasi szerkezethez hasonló ívet jár be és lépcsőzetesen emelkedik a 18. évig. Fontos különbség azonban, hogy van egy jelentősebb hullám a 20. és a 25. év körül, illetve viszonylag sokan házasodnak a 30. év felett. Ez utóbbi jellegzetesség regisztrációs problémákat is magában rejthet, hiszen valószínűsíthető, hogy nem minden esetben volt pontos a házasulók családi állapotára vonatkozó bejegyzés.

Tapolcán az első házasságok leggyakoribb korösszetétele a 22 éves vőlegény és 18 éves menyasszony volt. Sorrendben ezt a 21 éves férfi és 18 éves nő között kötött házasság követte. Viszonylag ritka volt, hogy nagyon idős férfi talált magának fiatal házastársat, miközben Halással ellentétben előfordult, valószínűleg a regisztrációs hibának köszönhetően, hogy a viszonylag idős nő ment fiatal férfihez. Ez utóbbi jellegzetesség még élesebbé teszi a két település első házassági kormintájában megmutatkozó különbségeket és arra enged következtetni, hogy a kézművesek nagyobb aránya idézte elő. Egy 1770-es megyei összeírás szerint Tapolcán a családok mintegy harmada volt kézműves, és a férfiak számára kötelező tanulási idő megemelhette az első házasság korát azzal, hogy lecsökkentette a 20 év körüli vőlegények számát.

A jelentősebb kézműves népesség ellenére Tapolcán sem sokkal nagyobb az exogám házasságok aránya és a máshonnan érkező vőlegények, azaz Halashoz hasonlóan azok, akik még egyáltalán nem éltek Tapolcán, elsősorban a környékbeli falvából érkeznek és nem más kisebb nagyobb városokból. Csak egyszer szerepel Sümeg és Keszthely. Érdekes módon Tapolcán az exogám házasságok esetében az átlagéletkor nem magasabb, hanem alacsonyabb mint a fő átlag. A nők esetében két évvel, míg a férfiak esetében egy évvel.

Tapolcán úgy tűnik nemcsak a települési exogámia hatott másképpen az első házasság korára, hanem ugyanez figyelhető meg a státuszbeli exogámia esetén. Az elemzés ebben az esetben még töredékesebb mint a halasi reformátusok esetében, hiszen nemcsak a hiányzó megjelölések nagy aránya, hanem annak, durva jogi terminusai is korlátot jelentenek. Ennek ellenére az látható, hogy a hospes-hospes házasságok korban később kötődnek mint az első házasságok általában (27-22, 23 eset). Ugyanígy ellentmond a halasi eredményeknek, hogy az inquilinus-inquilinus házasságok esetén a vőlegények átlagéletkora alacsony 23 év, míg a menyasszonyoké a főátlagnak felel meg. Tehát a vagyoni és öröklődési megfontolások más

¹³Husz, 1992.

NÉPESEDÉS, HÁZASSÁG ÉS HÁZTARTÁSKIALAKÍTÁS KISKUNHALASON ÉS TAPOLCÁN

társadalmi szokásokhoz vezettek Tapolcán és Halason, tovább bonyolítva ezzel a homogén és vegyes státusú első házasságok korára vonatkozó elsődleges hipotéziseket.

A házasságok szezonálisitását illetően a tapolcai katolikusok egészen más mintát követnek mint a halasiak. Főképp januárban és februárban kötnek házasságot, novemberben alig. Az utóbbi hónapban megült lakodalmak száma alig haladja meg a késő tavaszi kora nyári házasságok számát. Emellett természetesen ők is szigorúan betartják a katolikus egyház vallási tiltásait.

II. A 19. század vége (lásd X—XII. ábra)

A következő vizsgált időszak az 1880-as évek a polgári házasság bevezetését megelőző évtized, amelyben mindkét település lakói újból egy viszonylag békés és dinamikus korszakot élhettek át. Túl vagyunk az ötvenes-hetvenes évek fordulópontján, amikor is a vizsgált közösségek úgy tűnik megszabadultak a rendszeresen visszatérő kisebb-nagyobb halandósági krízisektől. Még valószínűleg hat a 1873-as kolerajárvány, amely elsősorban a református halasiakat sújtotta. Talán ennek is köszönhető a körükben megfigyelhető kisebb házassági visszaesés. A tapolcai katolikusok közösségében a házasságok száma trendszerűen stagnál, míg a halasi katolikusok esetében érezhetően emelkedik. Ez utóbbiak esetében a bevándorlás is feltételezhető.

A demográfiai tényezők mellett más társadalmi és politikai események is közrejátszhattak a házasságok alakulásában. Már bevezették a kötelező sorozást, amely két-három évvel megemelte az első házasság korát. Terjednek a vegyesházasságok, amelyek időről időre a politikai érdeklődés középpontjába is kerülnek. Ez utóbbi változás különösen Halason lehet az érdekes számunkra.

2. Első házasság kora Halason és Tapolcán 1880—1889

| | Halas református anyakönyv | Halas, katolikus anyakönyv | Tapolca, katolikus anyakönyv |
|-----------------------------|-------------------------------|-------------------------------|---------------------------------|
| Összesen No. | 743 | 271 | 265 |
| Vőlegény átlagos életkor | 26 | 26 | 27 |
| Menyasszony átlagos életkor | 19 | 20 | 22 |
| Vegyes No. | 168 | 34 | 0 |
| Vőlegény átlagos életkor | 27 | 28 | 0 |
| Menyasszony átlagos életkor | 20 | 21 | 0 |
| Exogám No. | 139 | 101 | 22 |
| Vőlegény átlagos életkor | 27 | 26 | 26 |
| Menyasszony átlagos életkor | 20 | 20 | 20 |
| Exogám és vegyes No. | 72 | 11 | 0 |
| Vőlegény átlagos életkor | 26 | 27 | 0 |
| Menyasszony átlagos életkor | 20 | 20 | 0 |

Halason száz év elmúltával az első házasság kora nem emelkedett meg jelentősen. Mindösszesen a katolikus nőtlen vőlegények esetében érezhető jelentősebb változás, amely valószínűleg egyrészt a hosszabb idejű megtelepedés, másrészt az ezzel járó vagyoni gyarapodásnak tulajdonítható. A száz év alatt a katolikus és református vőlegények átlagéletkora kiegyenlítődött. A hajadon menyasszonyok átlagéletkora is emelkedett némiképp, bár az egy, illetve két év nem tekinthető drámai változásnak.

Halason a református anyakönyvben regisztrált első házasságok esetében a férfiak kormegoszlása egy elhúzódó hullámot mutat 24 év körül (módusz 24, átlag 26 év), amely eltart a harminc évek közepéig. Harminc év körül egy nagyon kicsi hullám figyelhető meg. A katolikus vőlegények esetében is teljes egészében eltűnt a korai húsz év körüli házassági csúcs és a reformátusokhoz képest mindösszesen annyi az eltérés, hogy a 28. év körül karakteresebb a házassági hullám. Tehát valószínűleg a kötelező katonai szolgálat következtében a férfiak több hullámú házassági folyamata egységesült.

A házasuló nők kormegoszlása már a 18. század végén egy pont körül összpontosult. E tekintetben nem történt jelentősebb változás. A református és katolikus hajadon menyasszonyok korösszetétele egy nagyobb lassan elhúzódó hullámot mutat 18 év körül (módusz 18, átlag 19). A református menyasszonyok esetében megfigyelhetünk még egy kisebbet, a 22. év körül.

Hasonló egységesülés figyelhető meg a leggyakoribb házastársi korösszetétel tekintetében: a reformátusok és katolikusok esetében a sorrend igen hasonló [24-18 (44 db), 24-17 (40 db), 23-17 (40 db), illetve 24-17, 24-18, 25-19. (12 db)]. Idős férfi-fiatal lány házasságra mindkét közösségben viszonylag kevés eset van, bár az egyik házasságtípus a harmincon felüli férfi és a kora huszon éves nő között kötött házasság lehetne. Úgy fogalmazhatunk tehát, hogy első látásra az első házasság kora tekintetében a két halasi közösség jelentősen közeledett a 19. század végére.

Az utak szétválását mutatják azonban a vegyes és exogám házasságok jellemzői a kor szempontjából, amely eltérések részben megmagyarázhatják a demográfiai folyamatokban megmutatkozó eltéréseket a 19. század végére. A halasi református anyakönyvben bejegyzett vegyes házasságok aránya tekintélyes (168 a 742-ből) és életkor szerint átlagosan később kötöttek mint a vallás tekintetében homogén házasságok (25-19 versus 27-20). Ugyancsak jelentős a regisztrált exogám házasságok aránya (139 a 742-ből) és korban átlagosan egy évvel később kötöttek meg mint a gyülekezet első házasságainak fő átlaga. Az exogám házasságok több mint fele vallási szempontból vegyes (72 versus 139). A halasi katolikus gyülekezetben regisztrált vegyes házasságok aránya kisebb mint a református közösségen belül (34 a 271-ből) és életkor szerint (különösen a vőlegények esetében) jelentősen később kötöttek meg mint a nem vegyes házasságok. A bejegyzett exogám házasságok aránya roppant nagy, majd felét teszik ki az összes házasságnak (101 a 271-ből). Kor szerint a gyülekezeti átlagot jól képviselik. A katolikusok körében az exogám házasságok túlnyomó többsége vallási szempontból homogén (11 vegyes az összesen 101-ből).

E jellemzők alapján két teljesen eltérő karakterű közösség képe bontakozik ki. A katolikus közösségbe "kívülről" hozott házastársak jobbára katolikusok. A csekély számú vegyesházasság kétharmada kötöttek helyi eltérő felekezettűek között. A katolikus gyülekezet településen belül és kívül is zárt közösség vallási szempontból. Így érthető, hogy az exogám házasságok életkor szerint miért állnak közel az átlaghoz, szemben a református közösségben tapasztaltak-

kal. A reformátusok esetében a vegyes házasságok alig több mint fele köttetik helyi eltérő felekezetűek között, a református anyakönyvben szereplő vegyes házasságok egy igen jelentős része "kívülről" hozott partnerrel jön létre. Településen belül zárt, kifelé nyitottabb közösség vallási szempontból. Tehát míg a katolikusok egy kívülről töltekező közösség képét sugallják, addig a reformátusok egy kívülről bomló gyülekezetnek tűnnek. Innen tehát részben a reformátusok térvesztése a katolikusokkal szemben

A 19. század végére a házasság szezonalitása is megváltozik és egyre jelentősebb különbségek mutatkoznak a két vallási közösség között. Úgy tűnik a katolikusok pontosan követik a 18. század végi, 19. század eleji hagyományokat és a vizsgált 1880-as években is elsősorban novemberben házasodnak, amelyet csak kiegészítenek más hónapok. A vallási tiltásokat is szigorúan megtartják, december és március esküvő nélküli hónapok számukra. A reformátusok ezzel szemben fellazítják a korábbi mintát és egy hosszú november-február időszakban házasodnak elsősorban. A református egyház által nem vallott, korábban azonban még követett tiltásokat átlépi és nemcsak a karácsony előtti időszak válik telítetté, hanem bizonyos mértékig március is lakodalmas hónappá válik.

A vallásilag homogén Tapolcán a Halason megfigyelt magasabb kor körüli egységesüléshez hasonló változás zajlott a nőtlen vőlegények korszerkezetében, megerősítve a kötelező katonai szolgálat hatására vonatkozó hipotézist. Az egyedüli eltérés a Halason tapasztaltakhoz képest, hogy van egy jelentősebb házasodási hullám a 30. év körül és a házasodási folyamat eltart egészen a 38. évig. A nőknél az első házasság kora szintén megnőtt és egy lassan elnyúló normál eloszlást mutat a módusz (20. életév) körül. A leggyakoribb házassági kortípus 24-20 (16 db), 26-20 (13 db), 25-18 (10 db). Idős férfi-fiatal lány házasságra viszonylag sok eset van.

Az exogám házasságok tekintetében megfigyelt 18. század végi különbség Tapolca és Halas között továbbra is megmaradt. A kevés exogám házasságot (22 a 364-ből) úgy tűnik életkor szerint korábban kötik mint az endogám frigyeket.

Ugyancsak fennmarad a különbség a házasságok szezonálisát illetően. Száz év elmúltával is január és február a preferált házasodási időszak, míg a nyári és őszi hónapok háttérbe szorulnak. A katolikus tilalmak is érvényben maradnak, advent és a böjt idején nem házasodnak.

Összefoglalóan tehát megállapíthatjuk, hogy Halason és Tapolcán bizonyos pontokon eltérő házasodási rendszer érvényesülhetett. Tapolcán az első házasság életkora mind a 18., mind pedig a 19. század végén magasabb mint Halason. Talán éppen a házasodási korban rejlik a népességszám alakulásában korábban feltárt dinamizmusbeli különbség egyik oka, amely eltérés mögött egy kézműves-földművelő és egy földművelő-pásztorok közötti társadalmi-gazdasági különbségei húzódnak meg. A házasodási különbségek különösen élesek a házasságok szezonálisát illetően és eltérően hat az exogámia is. Továbbra is fontos különbségek figyelhetők meg a halasi vallási közösségek között, amelyek története bizonyos pontokon már az önálló fejlődés jellegzetességeit mutatják. A halasi reformátusok közössége hanyatlik és bomlik, míg a katolikusok számban és háttérben megerősödnek. Körvonalazódnak látszik az a kép, amely *Erdei Ferenc* Futóhomokjában olvasható, amely szerint a reformátusok elveszítve gazdasági háttérüket, mind inkább anakronisztikus módon ragaszkodnak politikai vezetőszerpükhöz. A korábbi szolgáló és bérlő katolikus közösség lassan háttérbe szorítja a makacs, nem vállalkozó kun-református gazdákat.

A különbségek ellenére legalább annyira fontosak a hasonlóságok. Megállapíthatjuk, hogy a férfiak házassági folyamata mind Tapolcán, mind a halasi közösségekben egységesül a 18. századhoz képest és egyre egyértelműbb házassági korminta alakul ki, amely folyamat mögött valószínűleg a kötelező több éves katonai szolgálat áll. Ugyancsak fontos kiemelni, hogy a nők esetében a korbevallások bizonytalansága ellenére már a 18. század végén egyértelmű házassági korminta érvényesül, amely az emelkedés ellenére megmarad a 19. század végéig. Mielőtt megfogalmaznám végkövetkeztetéseimet a két település kapcsán, térjünk vissza a 18. század közepére, hogy képet nyerjünk a háztartáskialakítás korabeli rendszeréről, egyelőre elsősorban Tapolcán, miután a források ott jobban kiaknázhatók.

Háztartáskialakítás

Tapolcán, mint már jeleztem rendelkezünk lélekösszeírásokkal 1748-ra és 1771-re, amelyek megadják a háztartástagoknak a háztartásfőhöz való viszonyát, lehetőséget teremtve ezáltal a részletes háztartásszerkezet elemzésre. Halason a hetvenes évekre sorozatos conscriptio animarum listákkal rendelkezünk, amelyek azonban a belső viszonyokat csak töredékesen tükrözik. Ezen listák közül is még csak az 1773-as áll számítógépen a rendelkezésünkre.

Amennyiben egy durva összehasonlítást végzünk a halasi és tapolcai háztartások között az 1770-es évekre, az látszik, hogy Halason a református háztartások nagyobbak és szerkezetükben bonyolultabbak, bár az eltérés nem utal rendszerbeli különbségekre. Valószínűbb, hogy a bennlakó gyermekek száma volt a döntő a magasabb háztartásnagyságban, amely különbség még a tapolcai kézművesháztartásokban bennlakó legények, inasok számát is ellensúlyozta.

3. Háztartások a házaspárok száma szerint (%)

| | 0 pár | 1 pár | 2 pár | 3 vagy több pár | Összesen | No. | Átlagos háztartás nagyság |
|-----------------|-------|-------|-------|-----------------|----------|-----|---------------------------|
| Halas 1773 | 10,9 | 80,0 | 7,2 | 1,9 | 100,0 | 909 | 5,17 |
| ebből katolikus | 8,6 | 87,8 | 2,4 | 1,2 | 100,0 | 82 | |
| Tapolca 1771 | 8,0 | 85,7 | 5,9 | 0,4 | 100,0 | 461 | 4,6 |

Megjegyzés: A halasi adatok forrása az 1773-as conscriptio animarum, míg tapolcai adatok forrása az 1771-es status animarum.

A *Laslett*-féle tipológia szerint a halasi adatok nem elemezhetőek. Mindenesetre a fenti elemzést erősítő eredményekhez jutunk, ha Tapolca adatait összevetjük a környékbeli Keszthely és az alföldi Cegléd katolikus népességének háztartásszerkezeti jellemzőivel. Nincs jelentősebb szerkezeti eltérés a dunántúli és alföldi mezővárosok között, hacsak az nem, hogy az Alföldön alacsonyabb az egyedülállóakra épülő háztartások aránya, míg egy kicsit magasabb az összetett háztartások aránya. Az előbbi adatok azt sejtetik, hogy szemben Cegléddel, Halason még az egyedülálló aránya is közel állt a tapolcai adatokhoz. Tapolcán és Keszthelyen ezek az átlagosnál jóval kisebb háztartások, főképp a más házaknál lakó idősebb inquil-

NÉPESEDÉS, HÁZASSÁG ÉS HÁZTARTÁSKIALAKÍTÁS KISKUNHALASON ÉS TAPOLCÁN

nusok háztartásai. A fiatalabb inquilinusok ugyanis házasok és egy-két gyermekkel élnek együtt.

4. Háztartásszerkezet különböző mezővárosokban (%)

| Háztartástípus | Tapolca | Tapolca | Keszthely | Keszthely | Cegléd (1) | Cegléd |
|----------------|---------|---------|-----------|-----------|------------|--------|
| | 1748 | 1771 | 1757 | 1771 | 1776 | 1782 |
| Egyedülálló | 9,3 | 7,4 | 14,5 | 3,5 | 2,6 | 0,9 |
| Nem család | 0,5 | 0,2 | 0,5 | 0,2 | 0,4 | 0,7 |
| Egyszerű | 75,5 | 76,6 | 83,0 | 82,5 | 78,8 | 77,0 |
| Kiterjesztett | 5,6 | 11,5 | 2,0 | 6,8 | 9,5 | 11,4 |
| Összetett | 8,8 | 4,3 | — | 7,0 | 8,7 | 10,0 |
| Más | 0,3 | — | — | — | — | — |
| Összesen | 100,0 | 100,0 | 100,0 | 100,0 | 100,0 | 100,0 |
| No. | 375 | 461 | 735 | 629 | 495 | 562 |

Megjegyzés: Cegléden csak a katolikus népességre vonatkozóan. A ceglédi adatok forrása *Kocsis*, 1992, míg a keszthelyieké *Benda*¹⁴.

Az egyéni életciklusok elemzése, a háztartáskialakítás folyamata csak Tapolca esetében végezhető el (ásd XIII—XXIV. ábra). Mielőtt az elemzésbe fognánk érdemes szemügyre venni az összeírások alaján kirajzolódó korszerkezetet, amely azért fontos, mert minden keresztmetszeti, hipotetikus kohorsz elemzést erősen befolyásolnak a korábbi időszakok történései. A nők és férfiak korfája hasonló tendenciákat mutat az összeírások alapján. 1748-ban kiugró a 15—19 évesek korcsoportja, míg törést mutat a harminc év körülieké és újabb kiugrást a negyven év körülieké. Ez az aránytalanság kiegyenlítődik 1771-re, mégpedig úgy, hogy a fenti törések áthúzódnak a kisebb létszámú idősebb korcsoportokra a két összeírás közötti 23 évnek köszönhetően. A harminc év körüliek hiánya esetleg az 1709-es pestisjárványnak köszönhető, amely a fenti demográfiai adatsorokban még nem jelenhetett meg. A 15—19-es korcsoport kiugrása 1748-ban időszakos bevándorlásra is utalhat, ezt a feltételest azonban megkérdőjelezi, hogy a nyomait megtaláljuk az 1771-es összeírás koradataiban. Jelenleg úgy tűnik, nem tudunk választ adni ezekre az aránytalanságokra.

A nők életciklusa viszonylag egyöntetűbb. A első házasság módusza körül elhagyják otthonukat, hogy mint hospesek feleségei rendezkedjenek be otthonaikban egészen a halálukig. Csak mint özvegyek válhattak háztartásfővé, amely háztartásokban vagy egy csonka családban éltek idősebb fiaikkal, lányaikkal, vagy pedig egyedül próbálták szerény megélhetésüket biztosítani azzal, hogy más háztartásokban vállaltak valamiféle munkát. Igen ritkán fordult elő, hogy anyósként illeszkedtek volna be vejük háztartásába. Természetesen más életpályák is kirajzolódnak a fenti domináns típus mellett. Inquilinus háztartásfők feleségeként is új otthont alapíthattak mások házában. Ez a fázis azonban csak időleges lehetett, hiszen később

¹⁴*Benda Gyula* szóbeli közlése. *Kocsis*, 1992.

ezek a háztartások jelentős földrajzi mobilitás eredményeként önálló független háztulajdonra tettek szert más településeken, esetleg visszaköltözve Tapolcára. Igen kevés eset van arra, hogy mint a háztartásfő lányai férjüket a szülői otthonba vitték volna, bár az adatok 1748-ban és 1771-ben mást mutatnak. Szolgaként is viszonylag ritkán helyezkedtek el más háztartásokban és *Benda Gyula* keszthelyi kutatása alapján feltételezhető, hogy erre főképp akkor került sor, amikor árvaként magukra maradtak. Számuk ennek megfelelően a jelentősebb járványok pusztítása után megnőtt. Fontos megjegyezni, hogy hajadonként a nők csak a legritkább esetben éltek le életüket, a férfiakhoz hasonlóan szinte mindenki életében egyszer megházasodott.

A férfiak életciklusa bonyolultabb. Úgy tűnik, hogy viszonylag sokuk esetében a gyermeki és a háztartásfői státus közé beékelődött egy "független" életszakasz, azaz amikor szolgaként, legényként vagy inasként éltek más háztartásokban. A nőkkel ellentétben nagyobb arányban kezdték házas életüket szüleik házában, ahol szüleik felügyelete alatt éltek az utóbbiak haláláig. Ennek alternatívája lehetett, hogy fiatalon inquilinusként alapítottak családot, amely állapot mint már fentebb említettük valószínűleg csak egy rövidebb életciklus szakasz volt. Amennyiben háztartásfőként feleségüket elvesztették, a nőkkel ellentétben ritkán maradtak egyedül hosszabb időre, viszonylag gyorsan új házastársra leltek sokszor még a gyászéven belül, mint azt a demográfiai elemzés mutatta. A férfiaknak mindösszesen egy százaléka volt özvegy 1748-ban és 1771-ben, míg a nők esetében a megfelelő adatok 7 és 11%. Ezért nem kellett özvegyként egyedül vagy családdal más háztartások segítségére bízniuk magukat. Idős özvegy inquilinus szinte nem is fordul elő az összeírásokban.

Összefoglalóan tehát megállapíthatjuk, hogy a gyermeki státus után Tapolcán viszonylag hamar sor került önálló háztartás kialakítására, amely folyamat csak a férfiak esetében tolódhatott el néhány évvel. Ezért volt látható a házasságok elemzése során, hogy a nők a tizennyolcadik század végén egyértelmű házassági kormintát mutattak, míg a férfiak esetében a folyamat szakaszosnak bizonyult. A fiatalon 20 év körül házasodó férfiak vagy hospesként, vagy inquilinusként esetleg még a szülői házban alapítottak családot. Az utóbbiak valószínűleg a szülők örökségére vártak azok haláláig. Számuk azonban kicsi volt és így nem alakult ki a más dél-dunántúli területeken ebben az időszakban érvényesülő törzscsalád vagy összetett háztartásszerkezeti modell¹⁵. A később házasodók esetében már valószínűleg volt valamilyen köztes szakasz, amely alatt szakmát tanultak, vagy szolgaként keresték meg a kenyerüket. Halason mint már jeleztük a helyzet gyökeresen nem lehetett más, valószínűleg csak kevesebb férfi élt függetlenül a házasság megkötése előtt, illetve kicsit többen kezdhették házas életüket a szülői házban. Megjegyzendő, hogy körülbelül ugyanezek lehettek a különbségek Tapolca és a Tapolca környéki falvak között is.

Összefoglalás

A fenti elemzés korlátai miatt ténylegesen csak megjegyzéseket lehet fűzni a regionális identitás kérdéséhez. Egyrészt az első házasság kora alapján el lehet helyezni a két magyarországi agrárvárost a 18. és a 19. században. Másrészt úgy vélem finomítani kell az eredeti

¹⁵Andorka—Faragó, 1983.

Hajnal-féle hipotézist a férfiak első házasságának kora kapcsán, hiszen míg a nők egyértelmű kormintát mutatnak, addig a férfiak esetében ez korántsem mondható el. Harmadrészt úgy tűnik a magyarországi agrárvárosok 18. századi háztartásszerkezetében mutatkozó sajátos elemek a más rurális településekkel összehasonlítva nem a házassági kor függvényei közvetlenül, hanem az egyedülálló háztartások nagyobb számával hozhatók összefüggésbe. Tehát szét kell választani a háztartásszerkezet és a házasság elemzését. Nézzük egyenként a fenti pontokat.

Az eredeti *Hajnal* hipotézis szerint a keleti blokkba tartozó területek házasságát az jellemzi, hogy az első házasság kora igen alacsony a férfiaknál 20–24 év míg a nőknél 16–20 év. A fenti elemzés alapján úgy tűnik, hogy a magyarországi agrárvárosok a 18. században köztes típust mutatnak, azaz míg a nők első házasságának kora megfelel a keleti mintának addig a férfiak átlagos házasságkötési kora közel áll a nyugati mintához, különösen Tapolca esetében, ahol a nők első házasságának kora is magas. A halasi katolikusok nem jelentenek kivételt ez alól, hiszen esetükben a bevándorlás miatt előálló fiatal korszerkezet magyarázza az alacsony házassági kort. Megjegyzendő, hogy vizsgált városok női koradatai egy kicsit magasabbak az adott térségre már rendelkezésünkre álló adatoktól. A férfiak esetében ez az eltérés már karakterisztikusabb.

Tapolcán a 19. század végén a férfiak átlagos házasságkötési kora megemelkedik, és *Hajnal* elemzése szerint már nyugati típusú, a nők házasságkötési kora azonban még köztes jellegűnek minősíthető. Halason azonban továbbra is csak a férfiak esetében beszélhetünk köztes modelltől, míg a nők továbbra is a keleti minta szerint házasodnak. Amennyiben női házassági adatainkat összehasonlítjuk a 19. század második felének regionális adataival, akkor az látszik, hogy városaink nemigen ütnek el az adott térség átlagától¹⁶. Halas esetében ez egyértelmű, míg Tapolca esetében egy kicsit magasabb értékről beszélhetünk. Összefoglalóan tehát azt mondhatjuk, hogy a női adatok alapján a keleti minta többé-kevésbé érvényesnek tekinthető, míg a férfiak esetében más a helyzet. Ez azonban már felveti az eredeti modell érvényességének a kérdését az agrárvárosok esetében.

A helyes következtetés valószínűleg nem a köztesség újbóli hangsúlyozása lehet, hanem az, hogy a férfiak házasságát az agrárvárosokban nem lehet átlagszámokkal jellemezni. A férfiak körében a 18. században, de még az egységesülés ellenére a 19. század végén is többféle házassági modell érvényesült, a férfiak több hullámban házasodtak. Van aki a keleti minta szerint kezdte a házasságát s már húsz éves korában megházasodott esetleg még a szülői házon belül, és van aki a nyugati felhalmozási időszakhoz hasonló periódus után vállalt csak házassági köteleket. A köztességnek tehát, ha van értelme akkor az csak a többféle modell keveredése lehet. Ezt a többféleséget korlátozta a 19. század végére a kötelező katonai szolgálat bevezetése, tehát valószínűleg egy országos politikai döntés és nem a gazdaság vagy a kultúra átalakulása.

A vizsgált agrárvárosok 18. századi háztartásszerkezete egy ponton tér el alapszabványban más rurális települések háztartásszerkezetétől, mégpedig az egyedülállók arányában. Ez pedig nem az enyhén későbbi házassági minta eredménye, hanem az egyedülálló, a háztulajdonossal rokoni kapcsolatban nem álló özvegyasszonyok jelenléte. Ezek viszonylagos nagy száma

¹⁶Dányi, 1991. Az Alföld esetében az 1830–39-es házassági kohorszra 19,7, az 1850–59 közöttire 19,1. A Dunántúlra vonatkozó adatok ugyanilyen sorrendben 20,7 és 19,4.

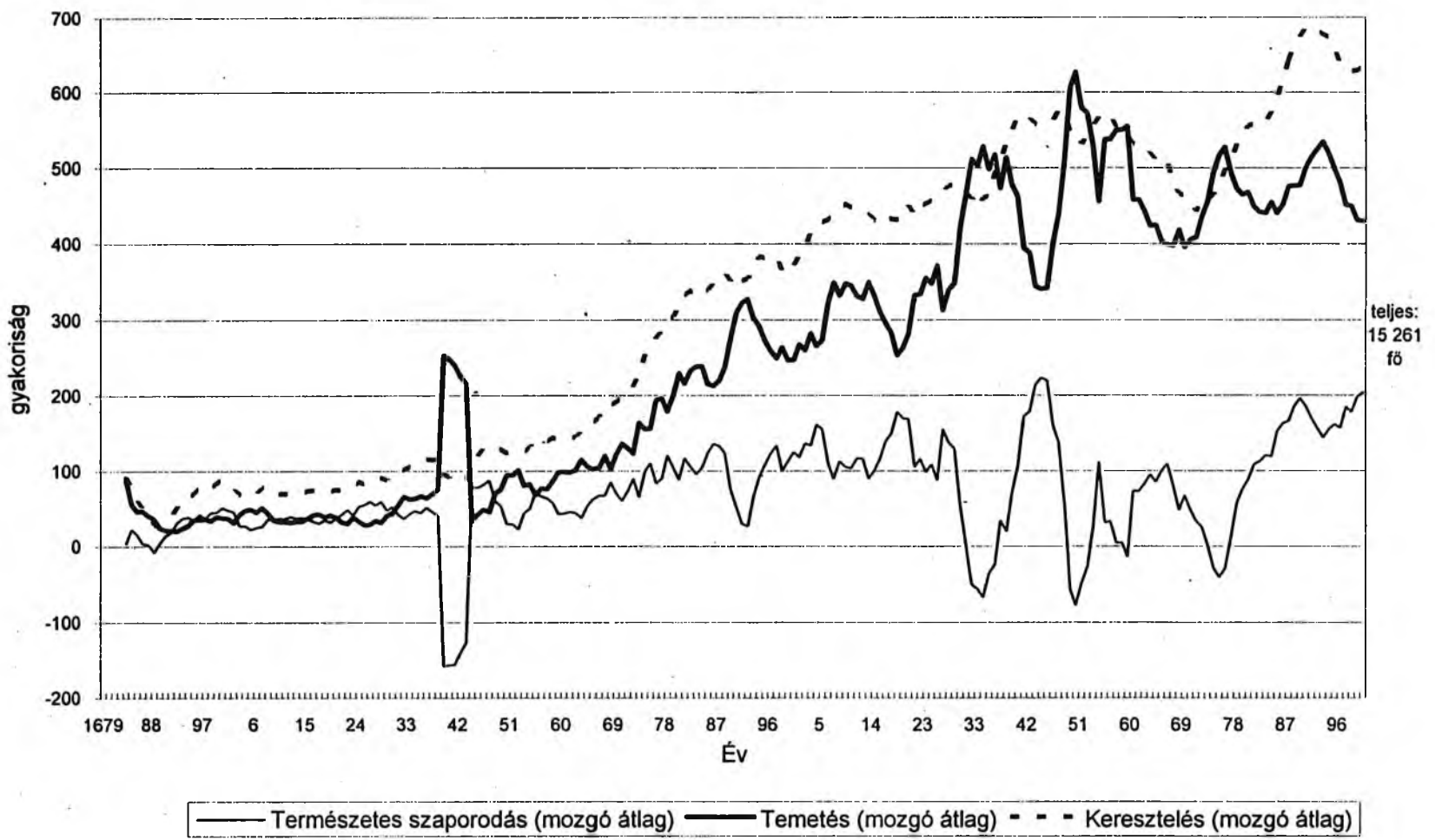
egyrészt a demográfiai körülmények eredménye, másrészt pedig feltételezni lehet, hogy az agrárvárosok a környékbeli települések özvegyi sorsra jutott asszonyainak is menedéket jelentettek.

IRODALOM

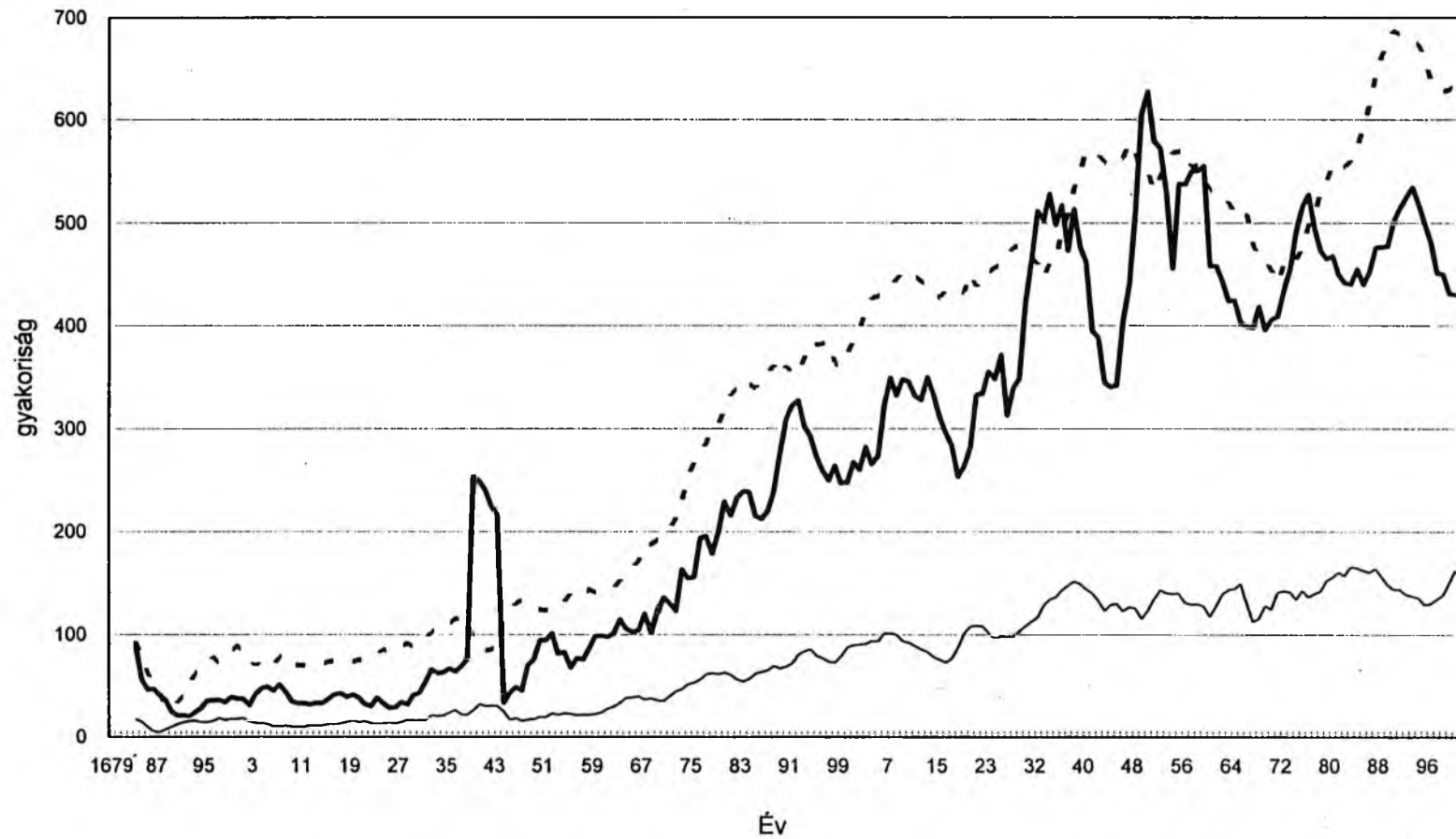
- Andorka Rudolf—Faragó Tamás*: Preindustrial Household Structure in Hungary. In: Wall, Richard: *Family Forms in Historic Europe*. Cambridge 1983.
- Bálint Sándor*: Középkori liturgikus hagyományok a népi kultúrában. In: *Paraszti társadalom és műveltség a 18—20. században*. A Magyar Néprajzi Társaság 1974. évi vándorgyűlése. Szolnok, 1974. Damjanich Múzeum. IV. kötet. 87—91. o.
- Csipe András*: *Halandóság Reziben*. Kézirat, 1992.
- Dányi Dezső*: Regionális családrekonstrukció. In *Demográfiai átmenet Magyarországon*. KSH Népeségtudományi Kutatóintézet Történeti Demográfiai Füzetek 9. 99—156. o.
- Erdei Ferenc*: *Futóhomok*. Budapest, 1957. Gondolat.
- Hajnal, John*: European Marriage Pattern in Perspective. In: *Glass-Eversley (szerk): Population in History: Essays in Historical Demography*. London, 1965.
- Husz Ildikó*: *Házasság Reziben*. Kézirat, 1992.
- Janó Ákos*: *Kiskunhalas*. Kiskunhalas, 1965. Kiskunhalas Városi Tanács.
- Kocsis Gyula*: Ceglédi katolikusok többcsaládos háztartásai a 18. század második felében. In: *Kisbán Eszter—Mohay Tamás (szerk.): Közelítések. Néprajzi, történeti, antropológiai tanulmányok Hofer Tamás 60. születésnapjára*. Debrecen, 1992. Ethnica. 188—198. o.
- Kovácsics József—Ila Bálint*: *Veszprém megye helytörténeti lexikon*. Budapest, 1988. Akadémiai. 396—403. o.
- Laslett, Peter*: Family and Household as Work and Kin Group: Areas of Traditional Europe Compared. In: *Wall, Richard: Family Forms in Historic Europe*. Cambridge, 1983.
- Nagy Szeder István*: *Adatok Kiskun-Halás város történetéhez*. Kiskunhalas, 1923. Hungária Könyvnyomda.
- Ö Kovács József*: A kiskunhalasi zsidóság társadalomtörténete a XVIII—XIX. században. In: *Iványosi-Szabó Tibor: Bács-Kiskun megye XI*. Kecskemét, 1992.

ÁBRÁK

68



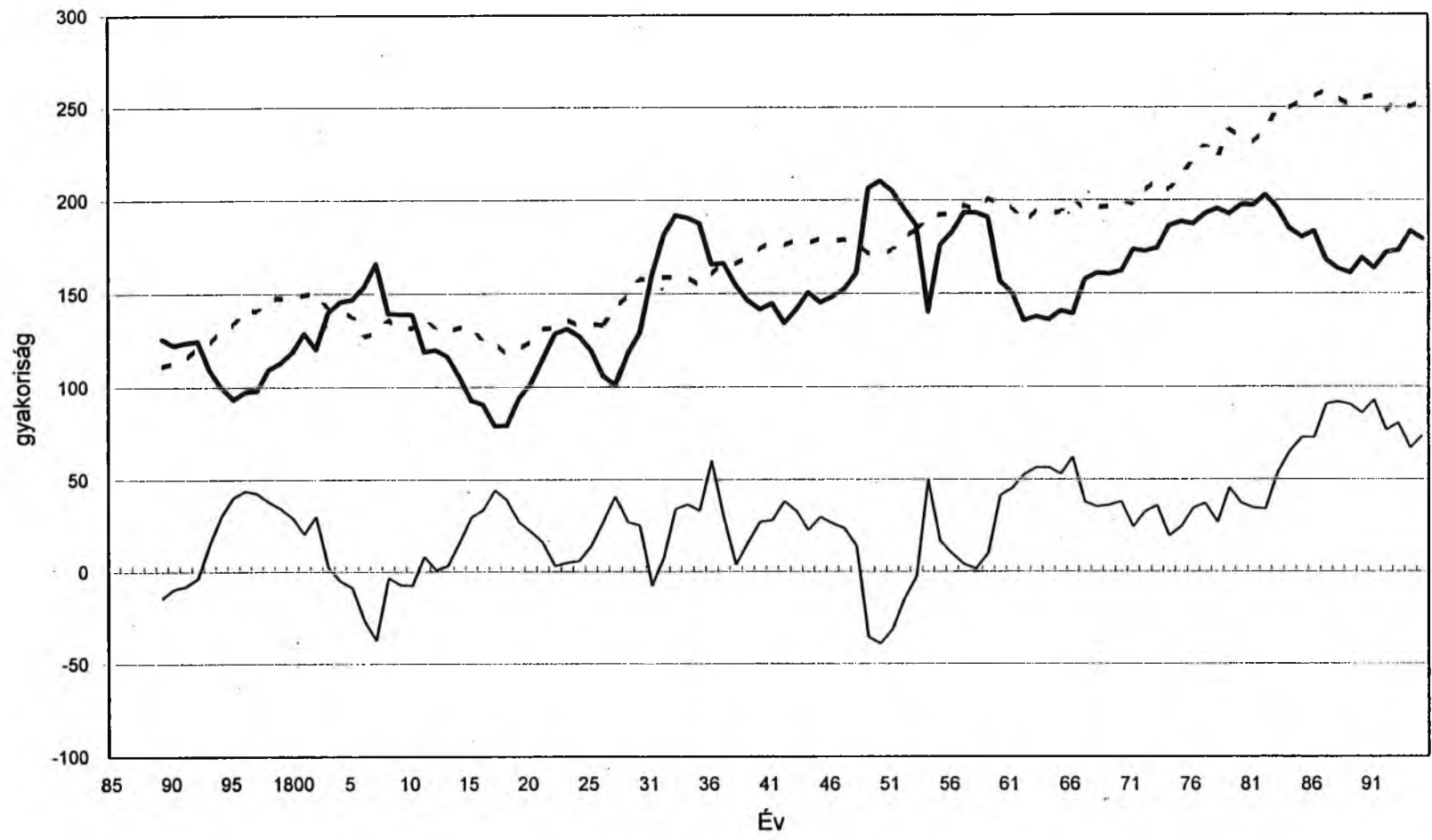
Halas természetes szaporodás
1679-1900



— Házasság (mozgó átlag) — Temetés (mozgó átlag) - - - Keresztelés (mozgó átlag)

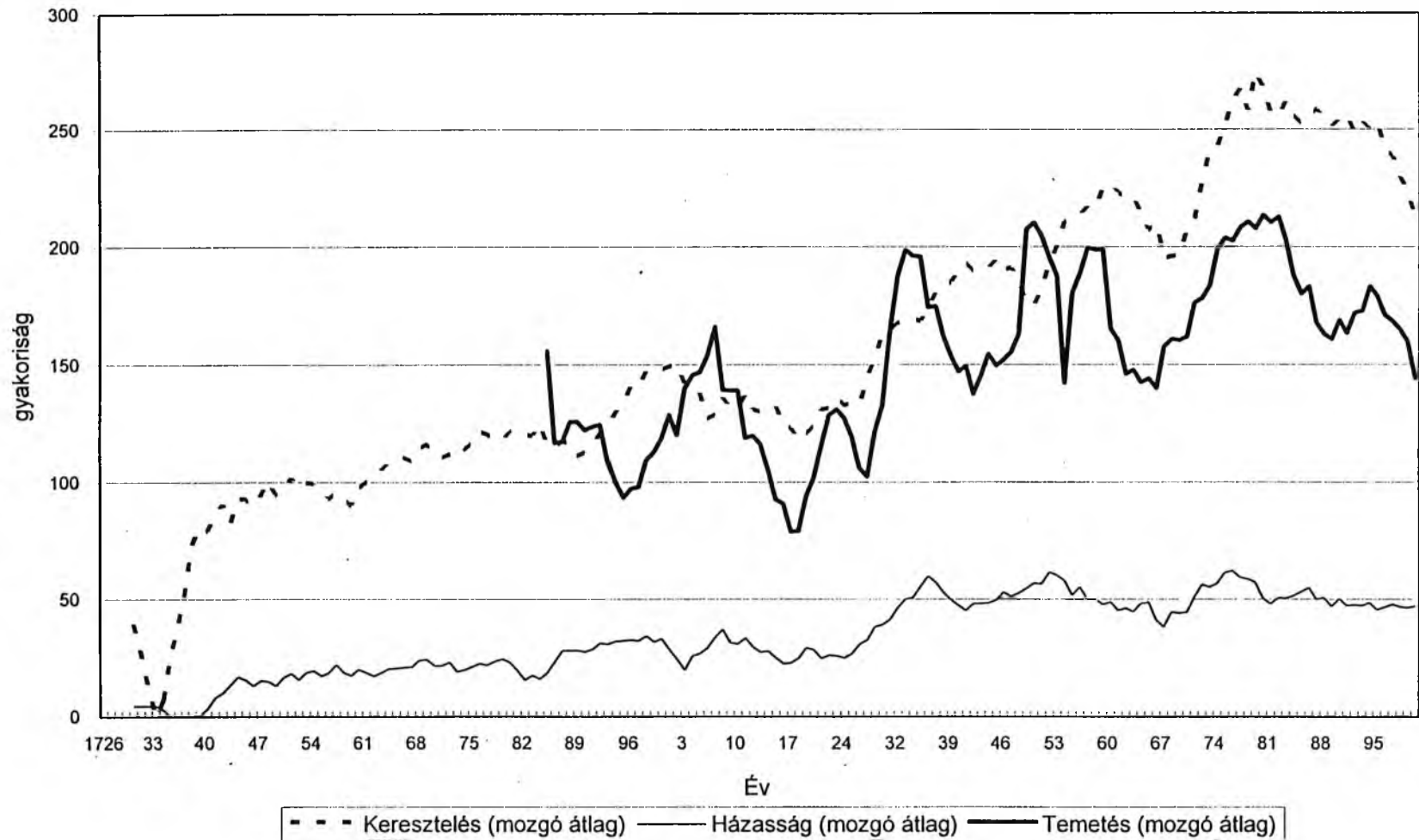
*Halas népesedés
1679-1900*

16

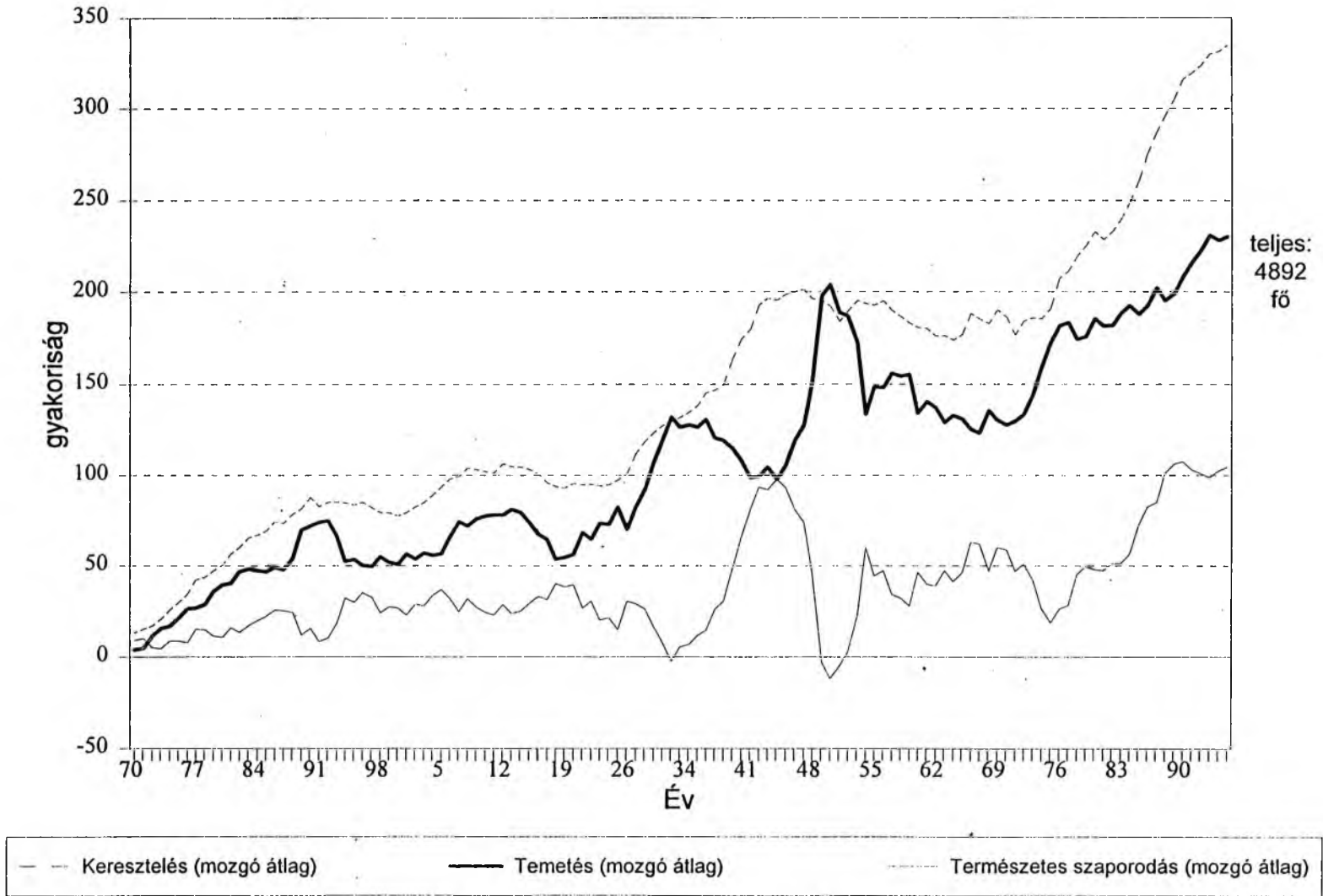


— Természetes szaporodás (mozgó átlag) - - - Keresztelés (mozgó átlag) — Temetés (mozgó átlag)

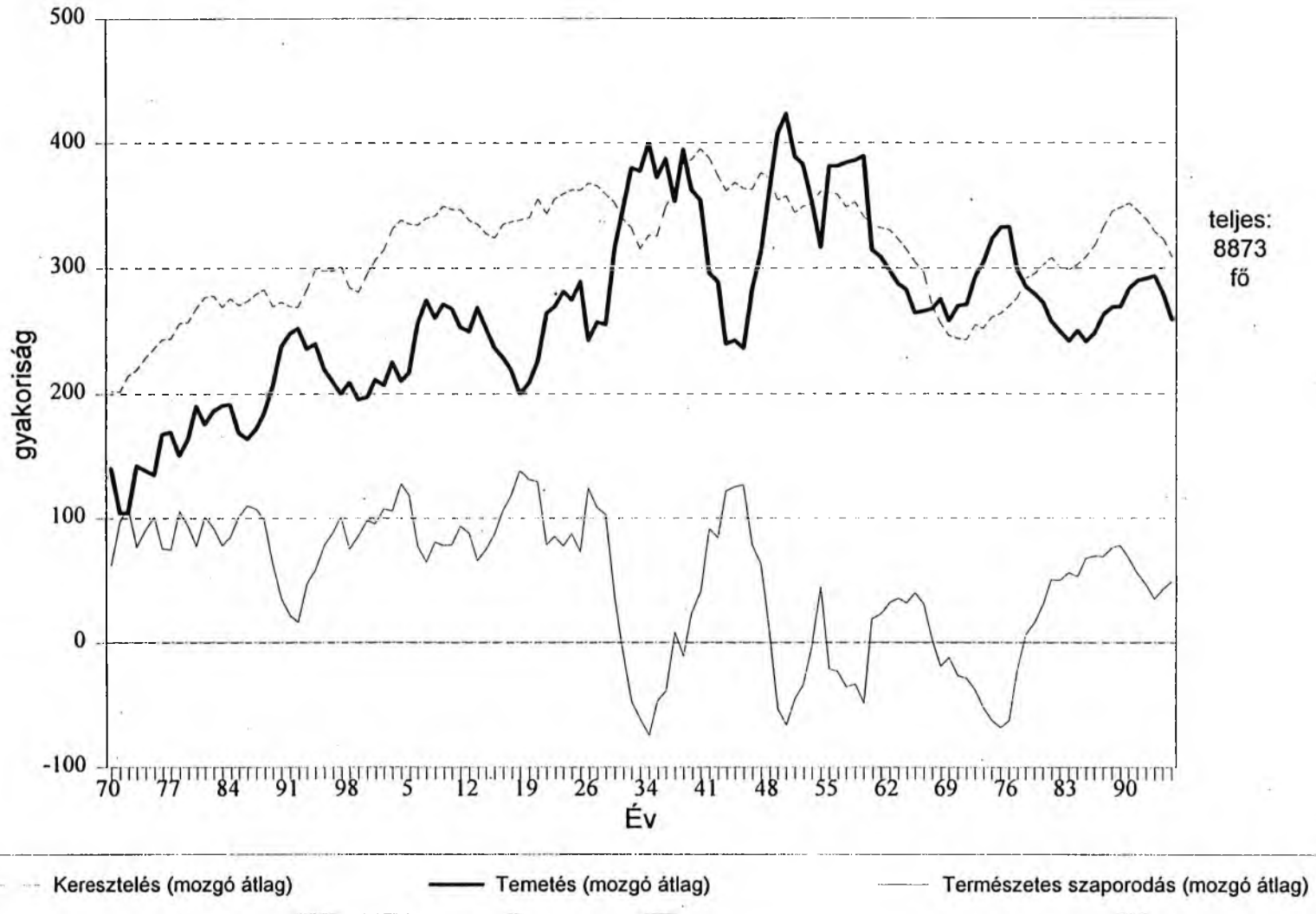
*Tapolca természetes szaporodás
1785-1895*



Tapolca népesedés
1726-1990

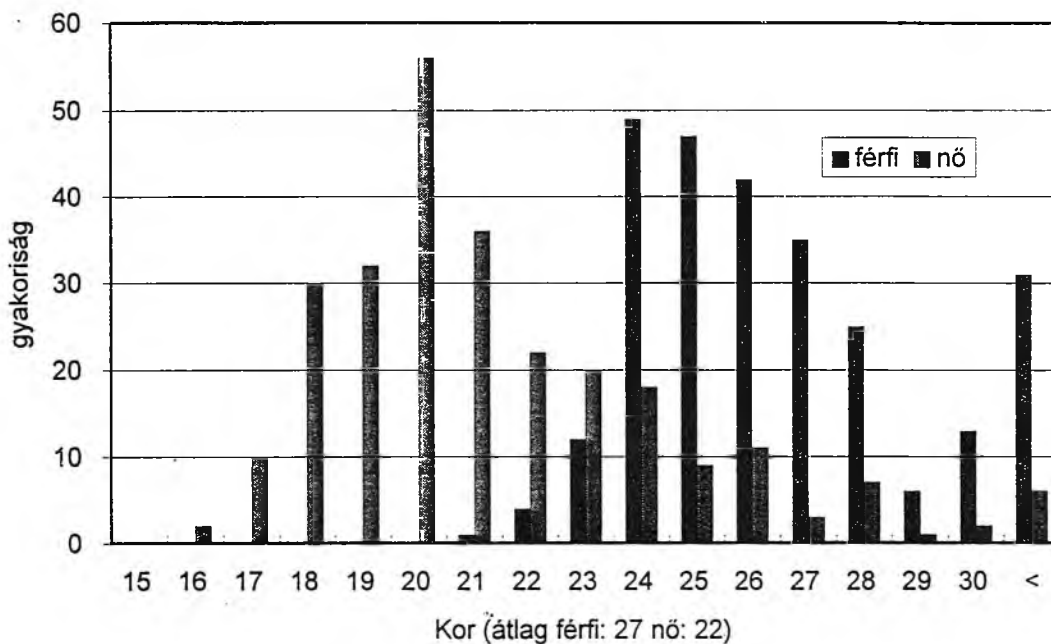


*Halas természetes szaporodás
1770-1895 katolikus*

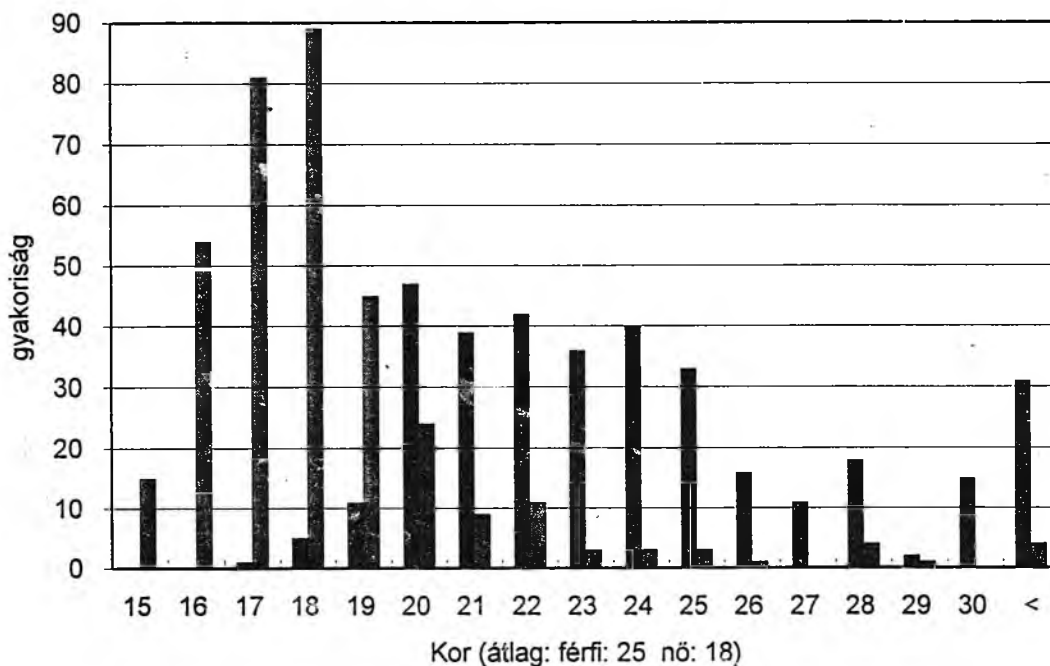


*Halas természetes szaporodás
1770-1895 református*

NÉPESEDÉS, HÁZASSÁG ÉS HÁZTARTÁSKIALAKÍTÁS KISKUNHALASON ÉS TAPOLCÁN

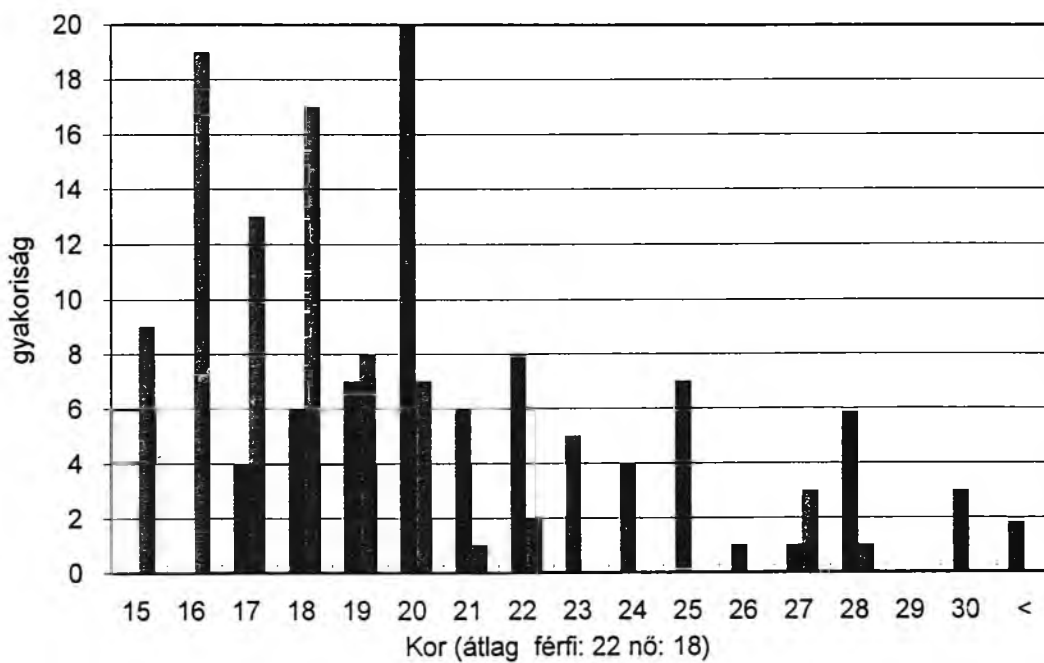


*Első házasság kora
Tapolca 1880-1889 katolikus*

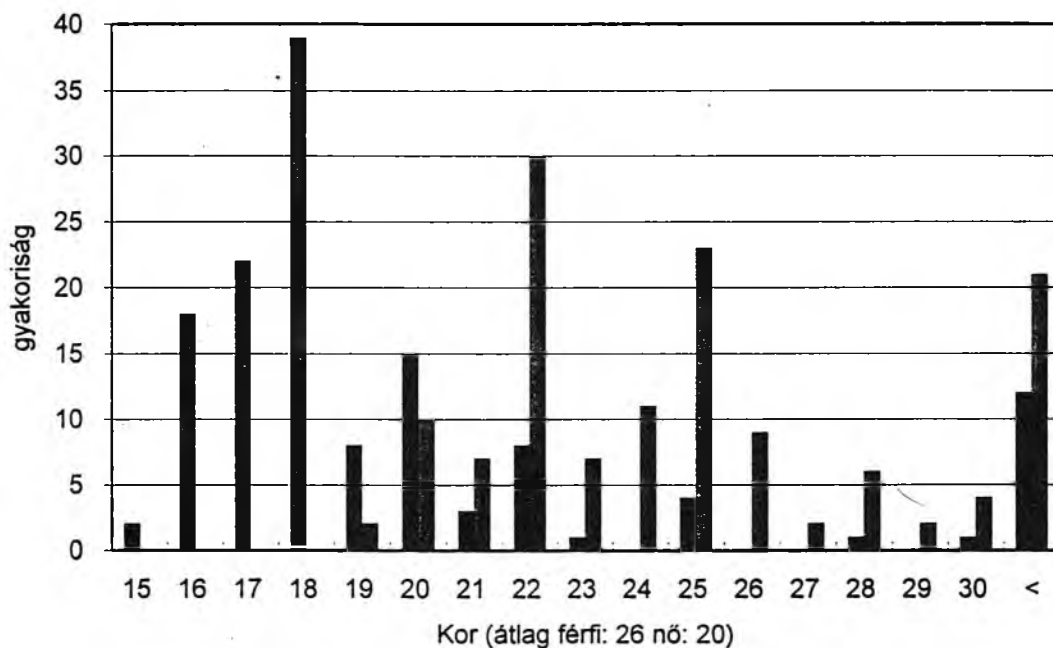


*Első házasság kora
Halas 1772-1780 református*

MELEGH ATTILA

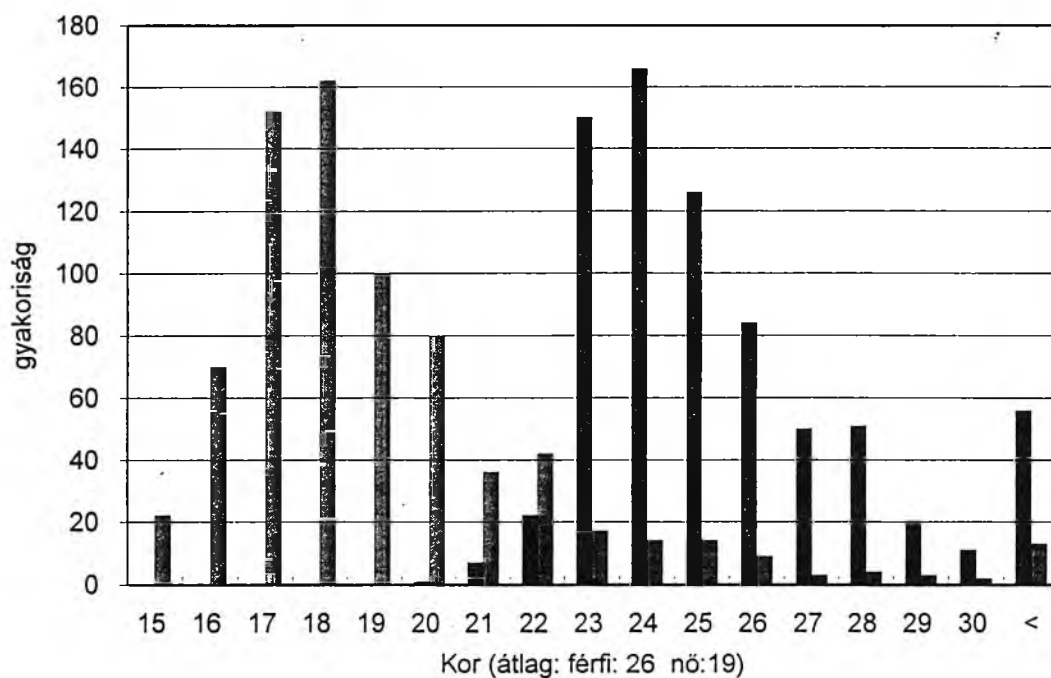


*Első házasság kora
Halas 1772-1781 katolikus*

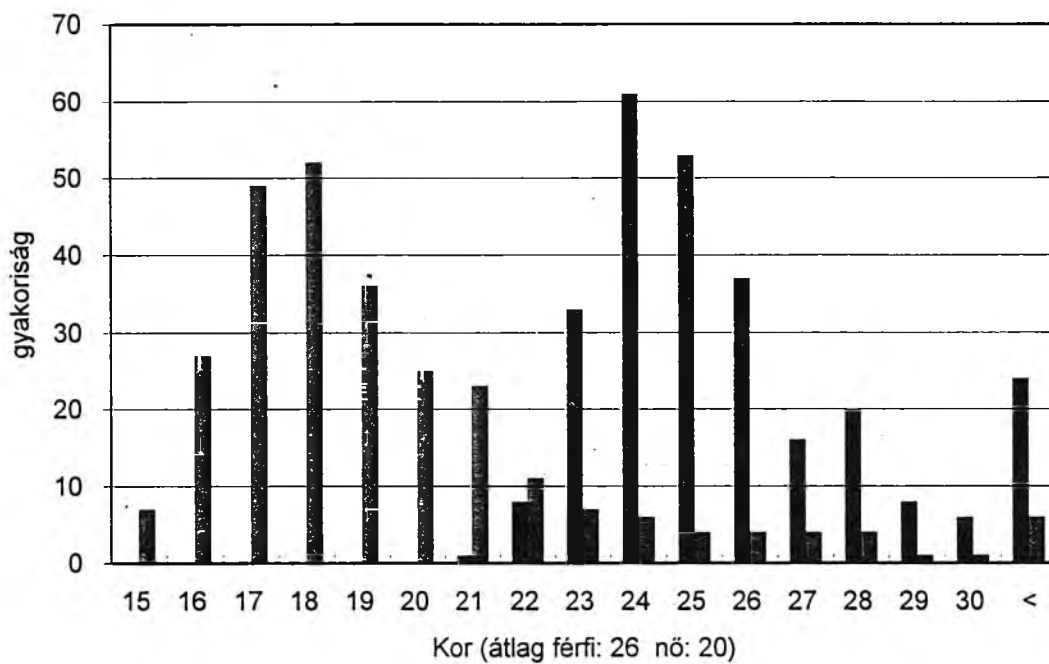


*Első házasság kora
Tapolca 1774-1781 katolikus*

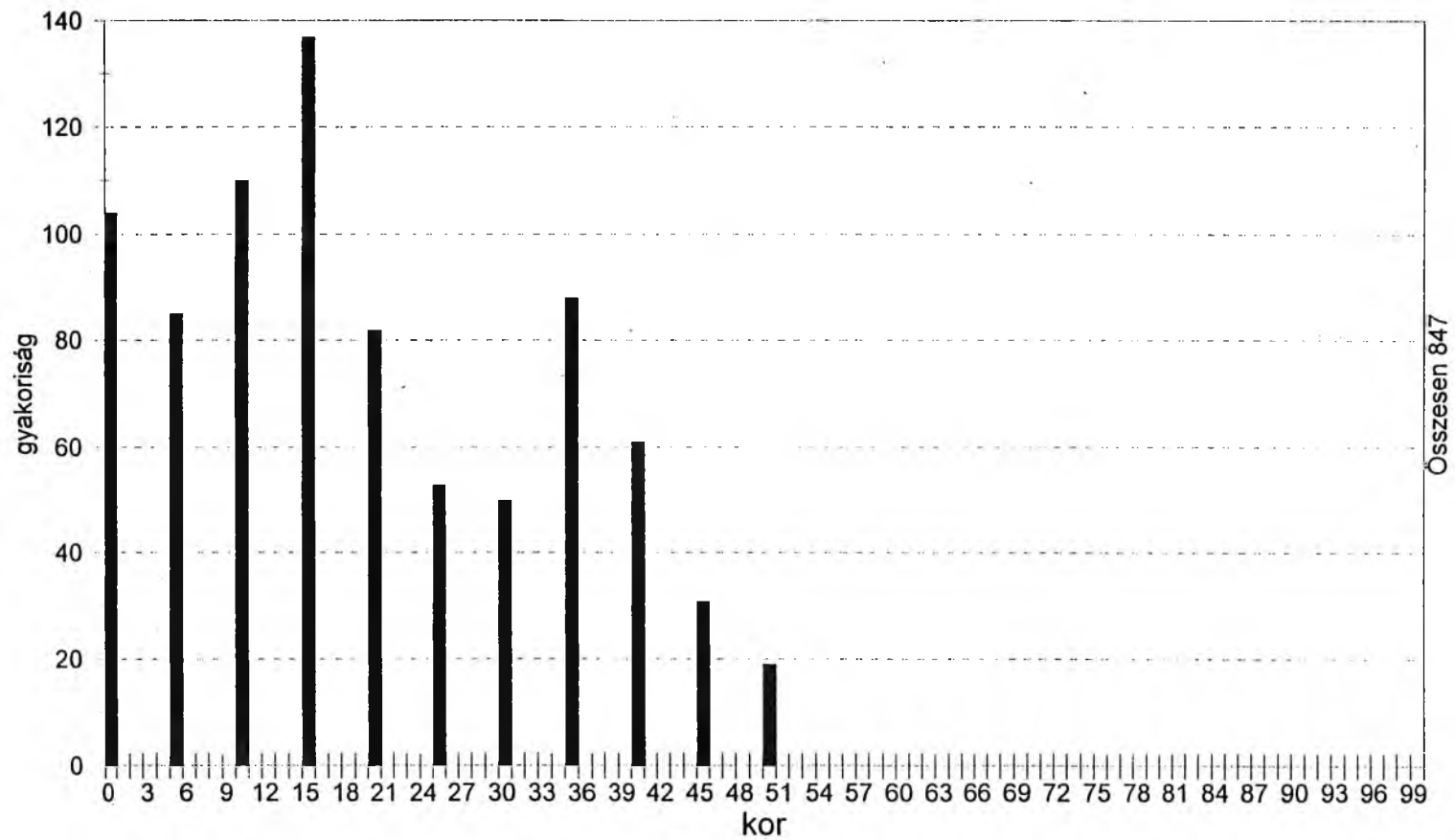
NÉPESEDÉS, HÁZASSÁG ÉS HÁZTARTÁSKIALAKÍTÁS KISKUNHALASON ÉS TAPOLCÁN



Első házasság kora
Halas 1880-1889 református



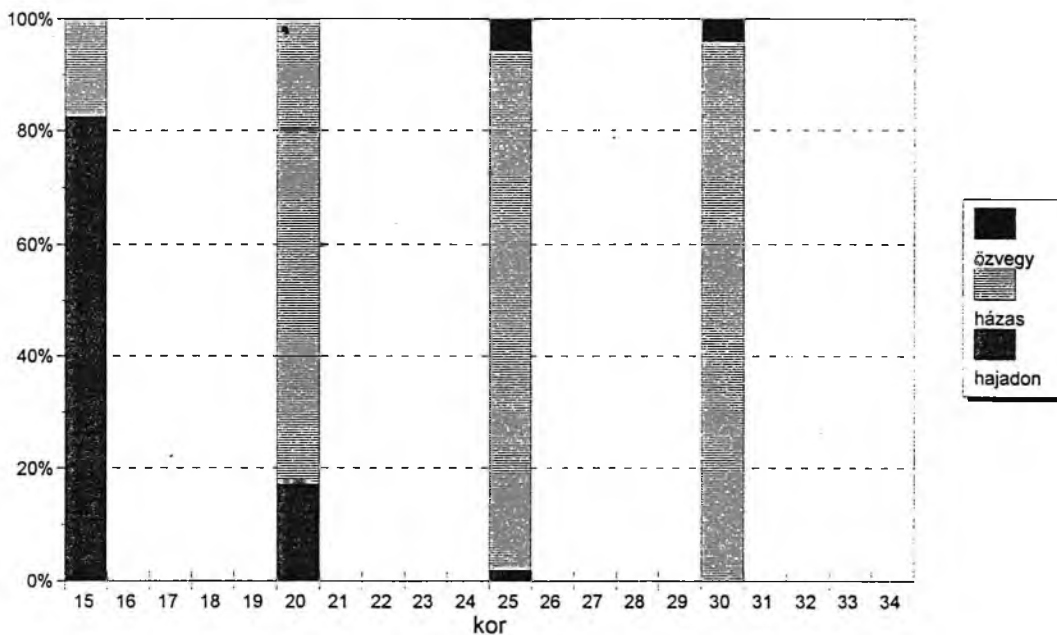
Első házasság kora
Halas 1880-1889 katolikus



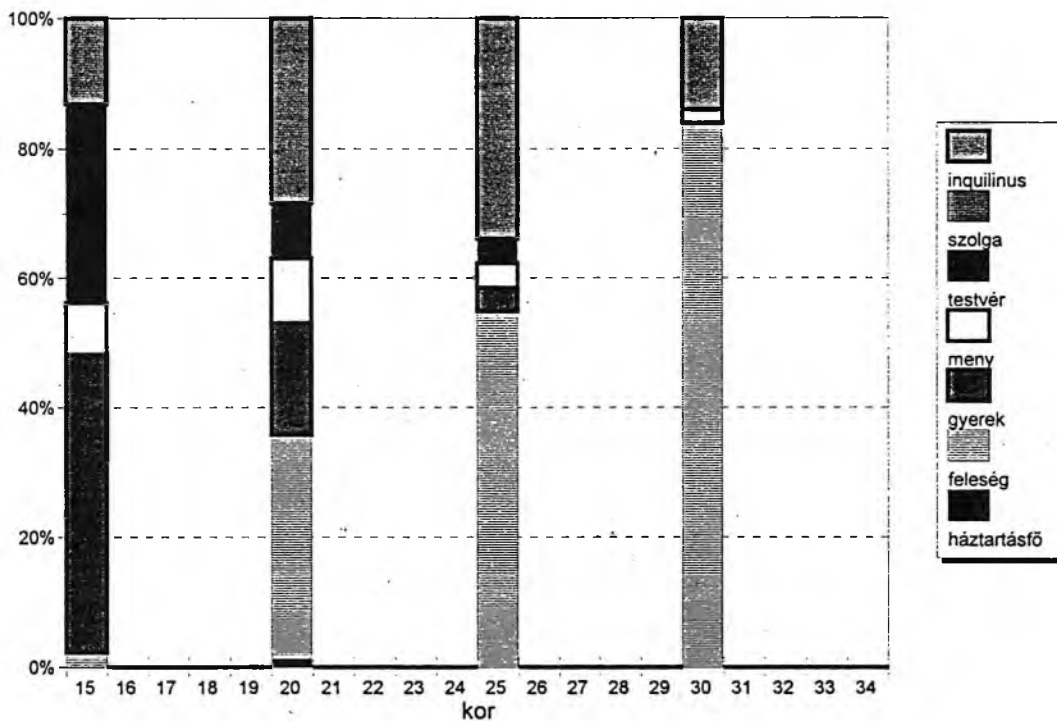
Tapolca. 1748
Nők kor szerint

Összesen 847

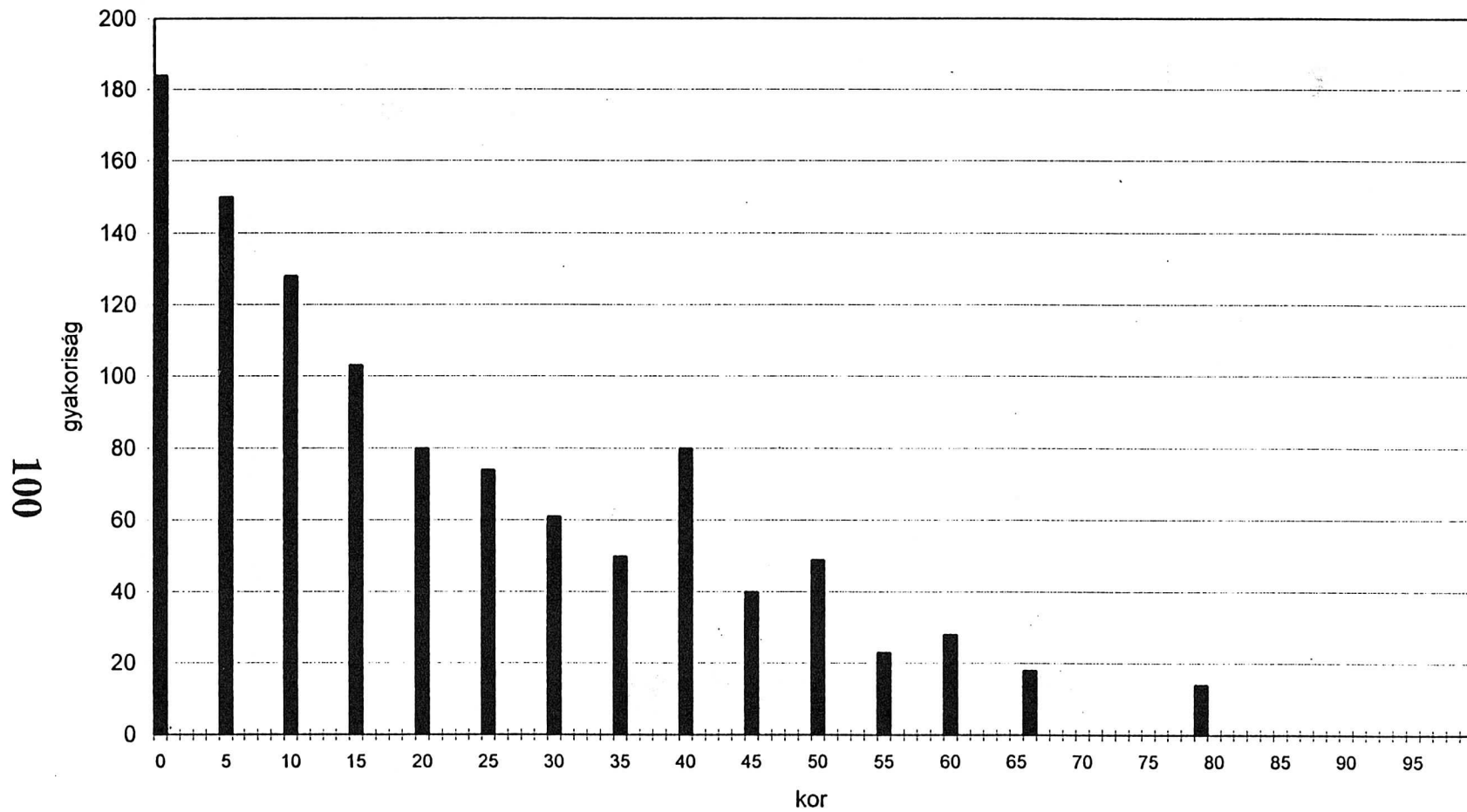
NÉPESEDÉS, HÁZASSÁG ÉS HÁZTARTÁSKIALAKÍTÁS KISKUNHALASON ÉS TAPOLCÁN



Tapolca 1748
Nők kor és családi állapot szerint

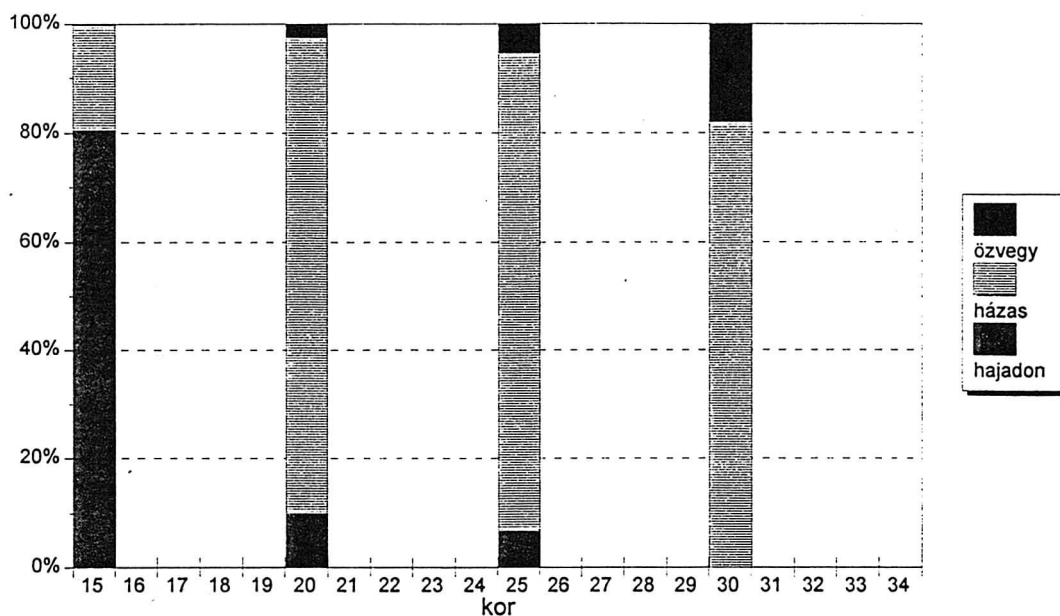


Tapolca 1748
Nők: kor és háztartáspozíció

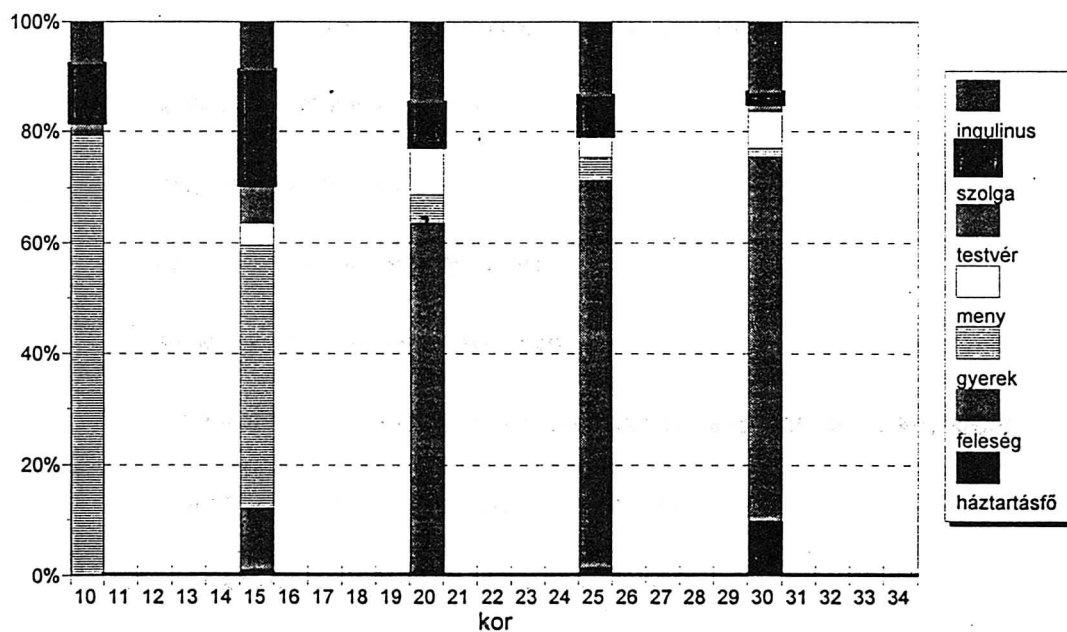


*Tapolca 1771
Nők kor szerint*

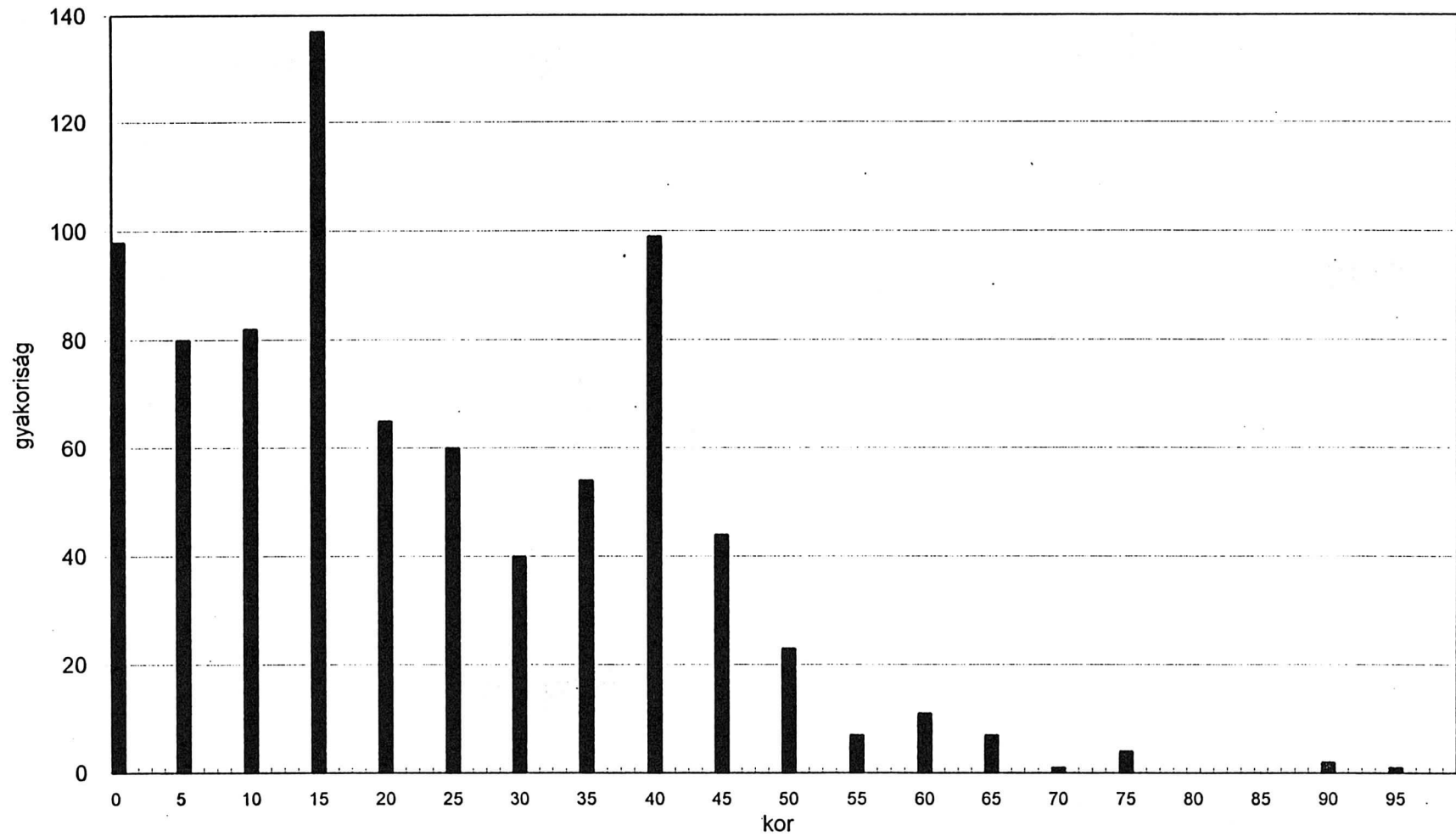
NÉPESEDÉS, HÁZASSÁG ÉS HÁZTARTÁSKIALAKÍTÁS KISKUNHALASON ÉS TAPOLCÁN



Tapolca 1771
Nők kor és családi állapot szerint

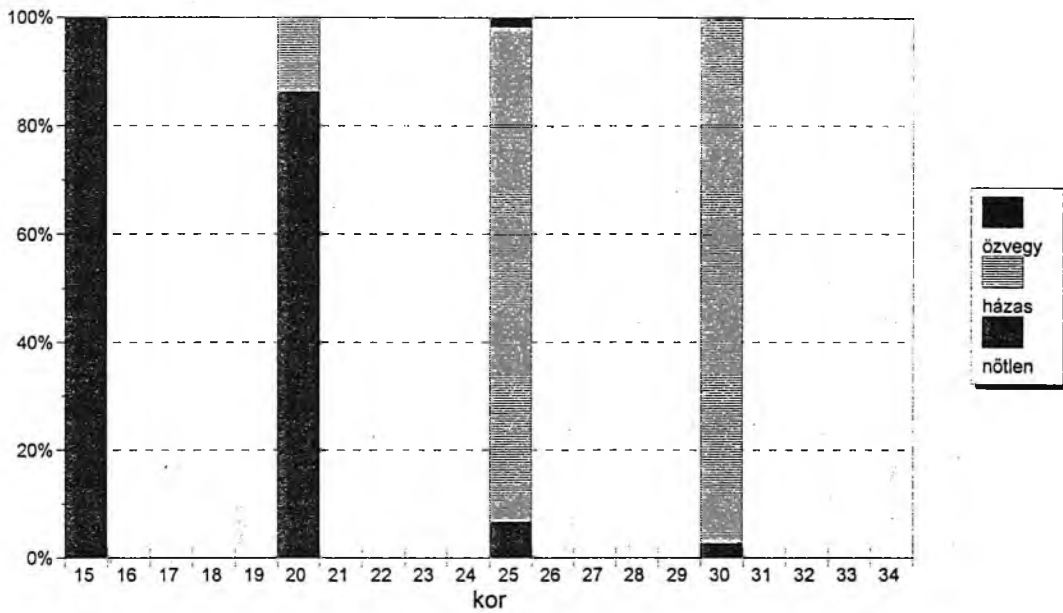


Tapolca 1771
Nők: kor és háztartáspozíció

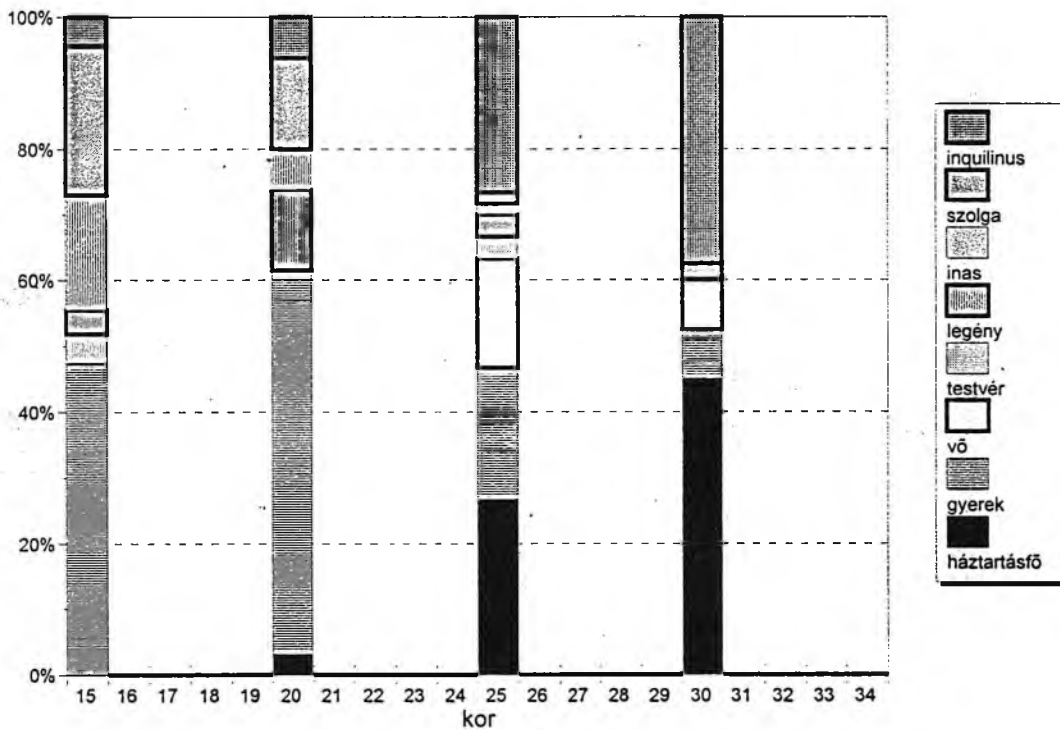


Tapolca 1748
Férfiak kor szerint

NÉPESEDÉS, HÁZASSÁG ÉS HÁZTARTÁSKIALAKÍTÁS KISKUNHALASON ÉS TAPOLCÁN

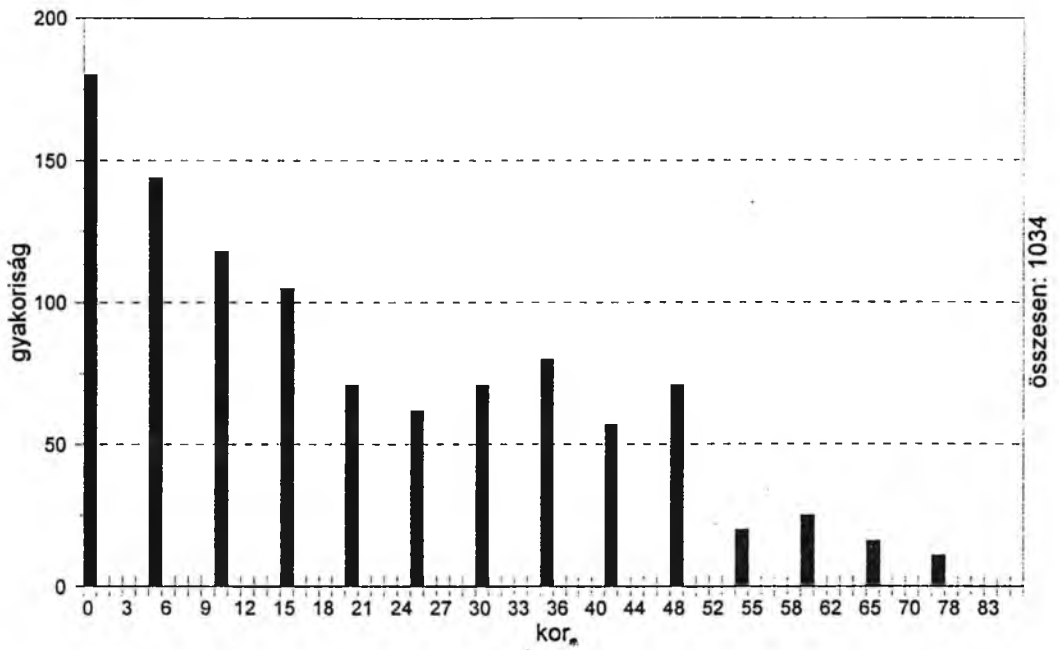


Tapolca 1748
Férfiak kor és családi állapot szerint

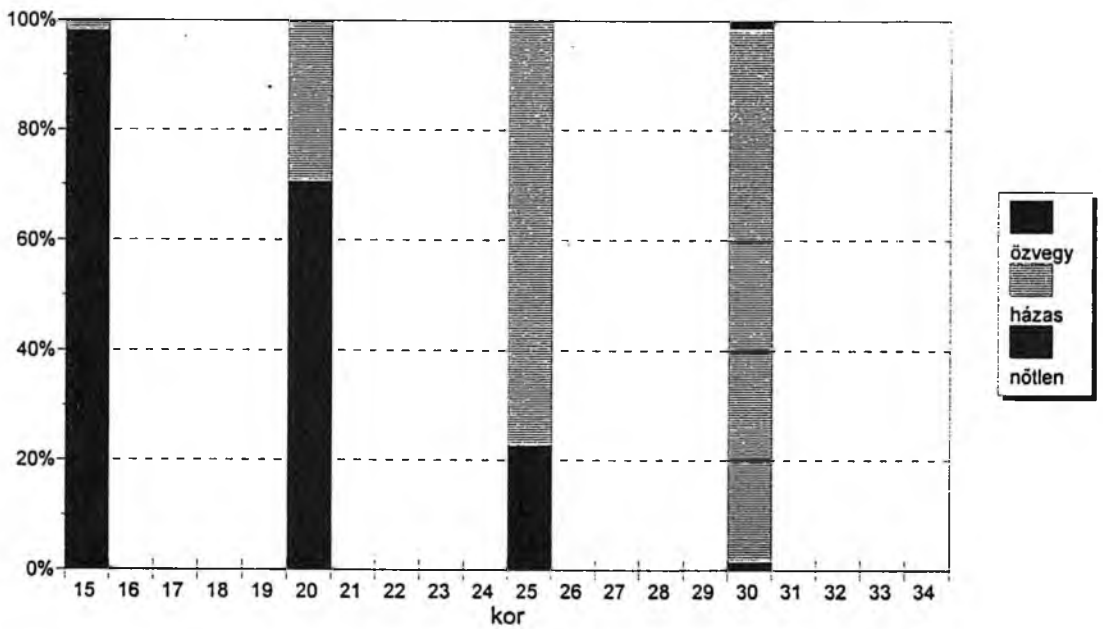


Tapolca 1748
Férfiak: kor és háztartáspozíció

MELEGH ATTILA

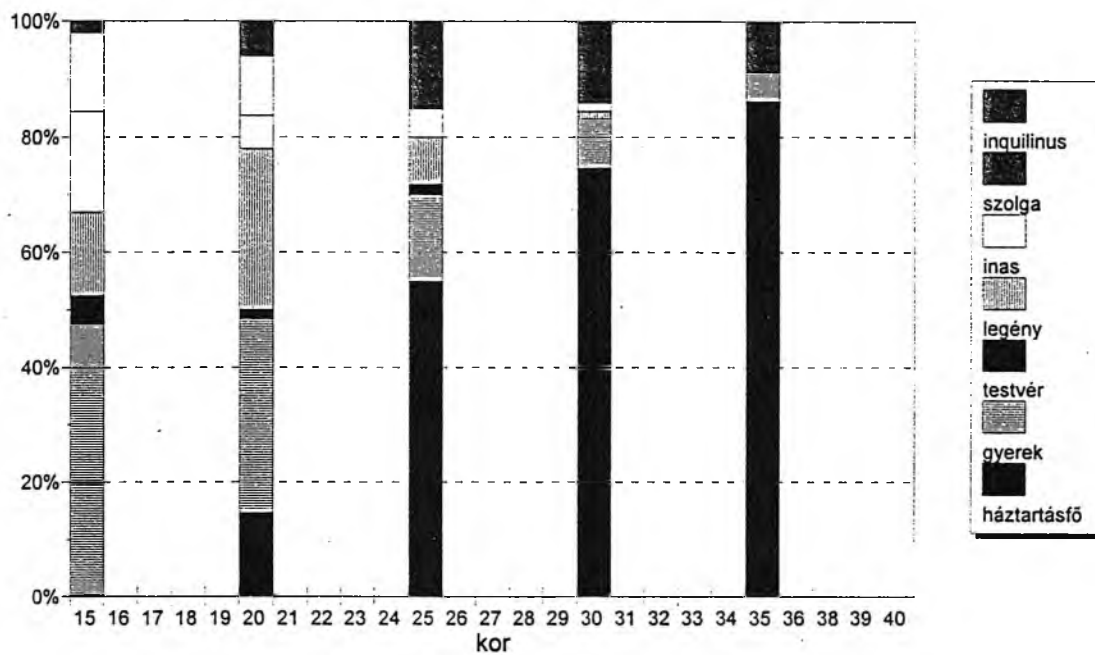


Tapolca 1771
Férfiak kor szerint



Tapolca 1771
Férfiak kor és családi állapot szerint

NÉPESEDÉS, HÁZASSÁG ÉS HÁZTARTÁSKIALAKÍTÁS KISKUNHALASON ÉS TAPOLCÁN



Tapolca 1771
Férfiak: kor és háztartáspozíció